

БТР - 152Е

UKR На шассі бронетранспортера БТР-152В, для боротьби з низьколетячими цілями було створено БТР-152Е, в корпусі якого розміщувалась зенітна турельна установка спарених 14,5-мм кулеметів Володимирова (ККВ) (боєкомплект 1200 патронів). Число місць десанта при цьому було скорочено до 8. Бронетранспортер представляє собою бойову колісну тривісну зі всіма ведучими колесами броньовану машину. Корпус виготовлений із броні, відкритий, зварний, несучий, служить основою, на якій закріплено усі агрегати та механізми. В носовій частині бронекорпуса встановлено карбюраторний шестциліндровий двигун потужністю 110к.с.

Колеса з пневматичними шинами 12,00-18". Бронетранспортер обладнано системою регулювання тиску повітря в шинах (з внутрішнім підводом). Шини зі зниженням до 0,5 кг/см² тиском, в порівнянні зі звичайними, давали різке підвищення проходжувальності по цілковитому бездоріжжю.

При кульових пробіах система підкачки повітря зберігала тиск в колесах достатній для виконання завдання та виходу машини з бою. Це був перший в світі серійний колісний БТР з шинами регульованого тиску.

Для самовитягування та витягування других машин, що засіли в болоті, на бронетранспортері в передній частині корпусу встановлено механічну лебідку. В нижньому передньому носовому листі знаходяться жалюзі, в верхньому лобовому листі - два люка. Ззовні на корпусі машини закріплено шанцевий інструмент: пила, лопата, лом, блок-полиспаст. На лівому листі корпусу закріплено пускорукоятку, на правому - сокиру. Бронекорпус розділено на три відділення: силове, в якому розміщено двигун та інші агрегати; управління, в якому розміщено органи керування, прилади, сидіння командира та водія; бойове (десантне), в якому знаходиться зенітна установка сидіння для 8 десантників. Бронетранспортер БТР-152Е призначено також для транспортування та захисту 8 десантників і екіпажу від рушнично-кулеметного вогню та уламків. Крім зенітного вогню солдати мали можливість вести стрільбу із особливої зброї через бойниці у бортах.

У травні 1947 р. було виготовлено перший БТР-152. Більше 30 років він знаходився на озброєнні Радянської Армії та армій соціалістичного блоку.

ОСНОВНІ БТХ:

Бойова вага, т.....	8,95
Число місць.....	10
Довжина, м.....	6,83
Ширина, м.....	2,32
Висота, м.....	2,55
База, м.....	3,88
Колія, м.....	1,75
Кліренс, мм.....	295
Максимальна швидкість, км/год.....	65
Запас ходу, км.....	550
Озброєння:	
- кулемет ККВ, мм.....	2x14,5
Двигун:	
- тип.....	бензиновий, 4-х тактний
- потужність.....	81кВт(110к.с.)

DEU Auf dem Fahrgestell des BTR-152W wurde für den Kampf gegen niedrig fliegende Ziele der BTR-152E konstruiert, in dessen Körper die Flugabwehranlage mit der Drehung und gepaarten 14,5mm-Wladimirov - Maschinengewehren untergebracht wurde (Kampfsatz - 1200 Patronen). Die Zahl der Plätze für die aufgesessene Infanterie wurde bis auf 8 verringert. Der Körper ist aus dem Panzer hergestellt, ist offen, tragend, geschweißt und dient als Grundlage, auf der alle Aggregate und Mechanismen befestigt werden. Im Bugteil des Panzerskörpers befindet sich 6 - Zylinder - Vergasermotor mit der Leistung - 110 P.S.

Die Räder sind mit pneumatischen Reifen 12,00 - 18" versehen. "BTR" ist mit dem System der Luftdruckregulierung in den Reifen /mit innerer Zuführung/ eingerichtet. Die Reifen mit dem bis auf 0,5 kg/cm² gesenkten Druck zeigten, im Vergleich zu den üblichen Motoren, die auffallende Erhöhung der Geländegängigkeit unter den Bedingungen der absoluten Wegelösigkeit. Bei den von Kugeln durchgeschlagenen Löchern bewährte das System des Hinyupumpens der Luft den Druck in den Rädern, der ausreichend war, um die Aufgabe zu erfüllen und die Maschine vom Schlachtfeld auszuführen. Das war der erste in der Welt Serien-Radpanzerwagen /BTR/ mit den Reifen des regulierbaren Druckes.

Im Vorderteil des Körpers ist eine mechanische Winde eingerichtet. Im unteren Bugblatt gibt es zuschließende Jalousie und im oberen Stirnblatt - 2 Luken. Auf dem Körper von außen wird das Schanzenzinstrument befestigt: Säge, Beil, Schaufel, Brechstange, Block-Polypast. Auf dem linken Blatt des Körpers werden Anlaßhebel und auf dem rechten Blatt ein Beil befestigt. Der Panzerkörper ist in 3 Abteilungen aufgeteilt: - Kraftabteilung, in der Motor und andere Aggregate untergebracht sind; - die Steuerabteilung, wo sich die Steuerorgane, Geräte, Sitze für Kommandeur und Fahrer befinden, und - die Kampfteilung, wo sich Maschinengewehr, Kampfsatz, SIP, Feuerlöscher und Zubehör, sowie die Sitze für die aufgesessene Infanterie befinden. Er ist für die Transportierung und für den Schutz des 8 - Mann - starken Infanterietrupps und der Besatzung vom Gewehr, -und Maschinengewehrfeuer und von den Splitten vorgesehen. Außer Maschinengewehrfeuer hatten die Soldaten die Möglichkeit aus der persönlichen Waffe durch die Schießscharten an Bord zu schießen. Im Mai 1947 wurde der erste BTR-152 gebaut. Über 30 Jahre war er im Bestand der Ausrüstung der Sowjetarmee und der Armeedes Sozialistischen Blocks.

TECHNISCHE DATEN

Gewicht, t.....	8,95
Die Zahl der Sitzplätze.....	10
Die Länge, m.....	6,83
Die Breite, m.....	2,32
Die Höhe, m.....	2,55
Radspar, m.....	1,75
Bodenfreiheit, mm.....	295
Höchstgeschwindigkeit, km/h.....	65
Fahrbereich (Straße), km.....	550
Bewaffnung:	
- Maschinengewehr, mm.....	2x14,5
Triebwerk:	
- Typ.....	4- takt, Vergasermotor
- Leistung.....	81kW(110PS.)

ENG Armored troop-carrier "BTR-152E" was designed on the undercarriage (chassis) of armored troop-carrier "BTR-152B" for fighting of low-flying targets; in the frame of which there was anti-aircraft ring-mount setting of paired 14,5-mm Vladimirov machine-guns "КПВ" (ammunition of 1200 cartridges). The number of seats for paratroopers was cut to 8.

The frame is made of armor, it's open, load-bearing, welded; it serves as a foundation where all the aggregates and devices are mounted.

Carburetor 6-cylinder engine in 110 h.p. is located in frontal part of armored frame.

The wheels have pneumatic tires 12,00-18" Armored troop-carrier is equipped with control system of air pressure in tires, having internal supply.

The tires with low pressure system of 0,5 kgf/cm² as compared to the common ones showed dramatically increased levels of cross-country ability at the roads in absolutely poor conditions. Air pumping system kept the pressure in wheels high enough for performance of task and machine exit from the fight after appearance of bullet-holes.

It was the first armored troop-carrier that had the wheels with controlled pressure. Automatic winch (hoist) is installed in the frontal part of the frame.

Closing shutters are located in the lower frontal plate, 2 inspection windows are located in the upper rear plate.

Entrenching tools such as saw, axe, spade, crow and tacking block are secured on the outside part of the armored troop-carrier's frame.

Starting arm is mounted on the left plate of the frame, the axe on the right.

Armored frame is divided into 3 sections: power section where engine and other aggregates are located; control section where control devices, equipment, the seats for commander and driver are located and fighting (landing) sections with the machine-guns, ammunition, fire-extinguisher and other equipment, including equipment for landing.

"BTR-152E" is intended for transportation and defence of 8 paratroopers and team from machine-gun fire and shell-splinters. Besides machine-gun fire the soldiers had an opportunity to fire from personal weapons, through gun-slots in the boards. The first armored troop-carrier "BTR-152" was produced in May, 1947.

It had been used in the Soviet Army and the armies of socialist block for more than 30 years.

SPECIFICATIONS:

Combat weight, t.....	8,95
Number of seats.....	10
Length, m.....	6,83
Width, m.....	2,32
Height, m.....	2,55
Track, m.....	1,75
Clearance, mm.....	295
Max speed, km/h.....	65
Fuel endurance on highway, km.....	550
Armament:	
- machine gun, mm.....	2x14,5
Engine:	
- type.....	carburetor, 4-stroke
- power.....	81kW(110hp)

RUS На шасси бронетранспортера БТР-152В, для борьбы с низколетящими целями был создан БТР-152Е, в корпусе которого была размещена турельная установка спаренных 14,5-мм пулеметов Владимира КТВ (боєкомплект 1200 патронов). Число мест десанта при этом было сокращено до 8.

Корпус изготовлен из брони, открытый, сварной, несущий, служит основанием, на котором крепятся все агрегаты и механизмы.

В носовой части бронекорпуса установлен карбюраторный шестцилиндровый двигатель мощностью 110 л.с. Колеса с пневматическими шинами 12,00-18".

Бронетранспортер оборудован системой регулирования давления воздуха в шинах (с внутренним подводом).

Шины со сниженным до 0,5 кг/см² давлением, по сравнению с обычными, давали разительное повышение проходимости по абсолютному бездорожью. При плевых пробоях система подкачки воздуха сохраняла давление в колесах достаточное для выполнения задания и выхода машины из боя.

Это был первый в мире серийный колесный БТР с шинами регулируемого давления.

Для самовытаскивания и вытаскивания других машин при застревании на бронетранспортере в передней части корпуса установлена механическая лебедка. В нижнем переднем носовом листе имеются закрывающиеся жалюзии, в верхнем лобовом листе - два смотровых люка. Снаружи на корпусе машины закреплен шанцевый инструмент: пила, лопата, лом, блок-полиспаст. На левом листе корпуса крепится пусковая рукоятка, на правом - топор.

Бронекорпус разделен на три отделения: силовое, в котором размещены двигатель и другие агрегаты; управления, в котором размещены органы управления, приборы, сиденья командира и водителя; боевое (десантное), в котором находится зенитная установка и сиденья для 8 десантников.

Бронетранспортер БТР-152Е предназначен также для транспортировки и защиты 8 десантников и экипажа от ружейно-пулеметного огня и осколков. Кроме зенитного огня солдаты имели возможность вести стрельбу из личного оружия через бойниці в бортах.

В мае 1947 г. был изготовлен первый БТР-152. Более 30 лет он состоял на вооружении Советской Армии и армий социалистического блока.

ОСНОВНЫЕ БТХ:

Боевой вес, т.....	8,95
Число мест.....	10
Длина, м.....	6,83
Ширина, м.....	2,32
Высота, м.....	2,55
Колеса, м.....	1,75
Клиренс, мм.....	295
Максимальная скорость, км/ч.....	65
Запас хода, км.....	550
Вооружение:	
- пулемет КПВ, мм.....	2x14,5
Двигатель:	
- тип.....	бензиновый, 4-х тактний
- мощность.....	81кВт(110л.с.)

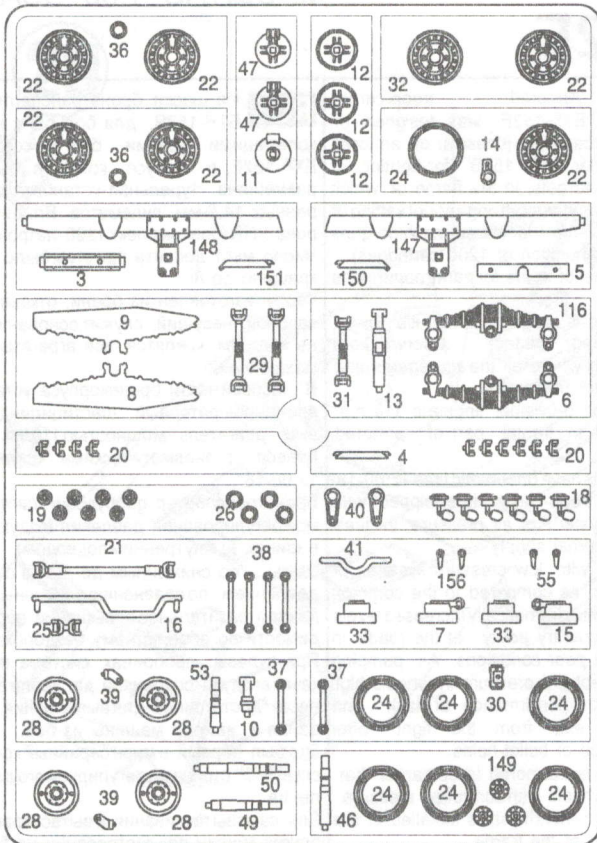
Зроблено в Україні

ТзОВ "Укрвєстпром" вул. С. Сосніних, 9 Київ, Україна
Тел/факс (044)4741408
Тел/факс (044)4750603

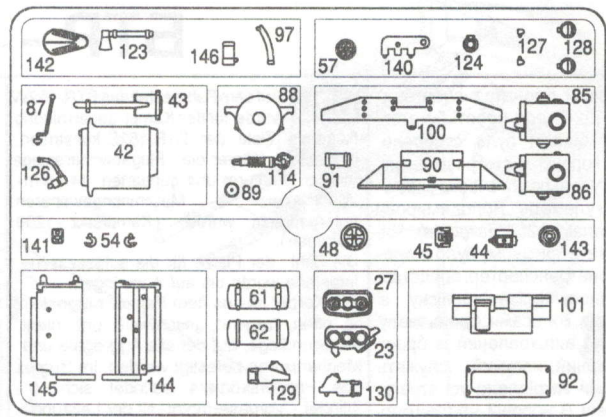
Made in Ukraine

Ukrwestprom Ltd 9. S. Sosninykh St. Kyiv, Ukraine
Tel/fax +380(044)4741408
Tel/fax +380(044)4750603

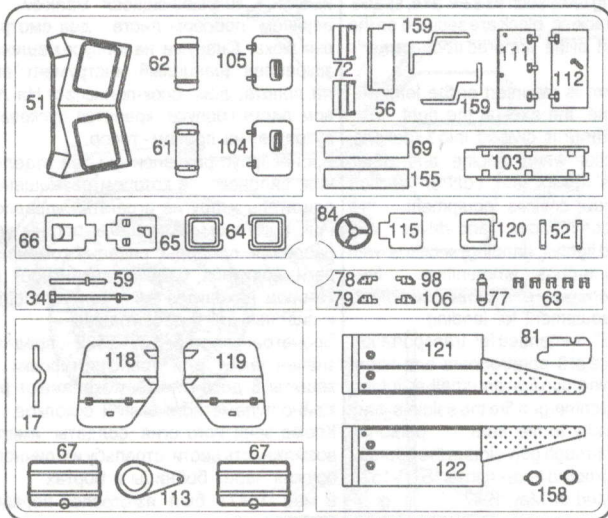
209A



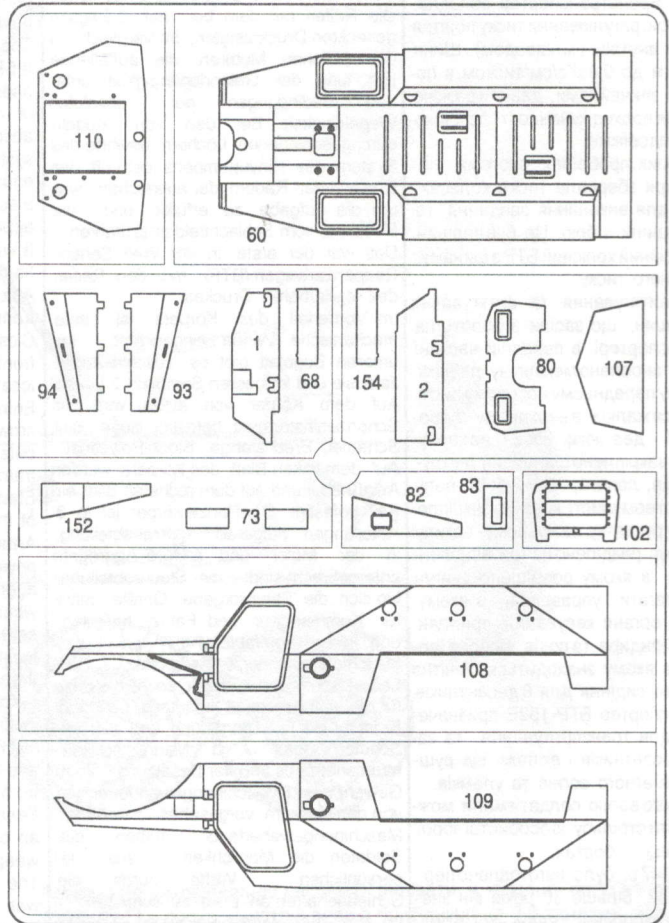
209B



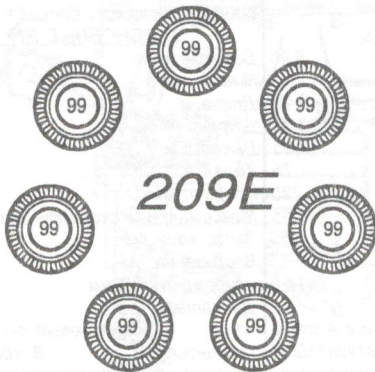
209C



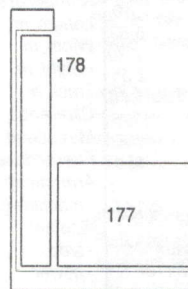
209D



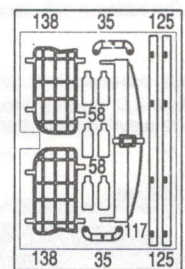
209E



210F



209G



2



КЛЕЇТИ
CEMENT
KLEBEN
КЛЕИТЬ

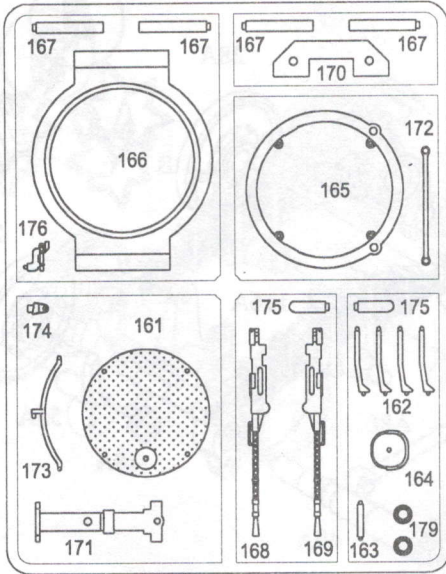


НЕ КЛЕЇТИ
DO NOT CEMENT
NICHT KLEBEN
НЕ КЛЕИТЬ



ФАРБУВАТИ
PAINT
FÄRZEN
КРАСИТЬ

210H



HUMBROL TESTORS

I	Середній хаки Drab khaki Средний хаки Schmutziger khaki	H 155	1787
II	Чорний Black Черный Schwarz	H 33	1749
III	Сріблястий Silver Серебристый Silber	H 11	1780
IV	Червоний Red Красный Rot	H 19	1503

МОНТАЖНА СХЕМА / ASSEMBLY / МОНТАЖНАЯ СХЕМА

УВАГА - ПРОЧИТАТИ ОБОВ'ЯЗКОВО !

Деталі з рамок вирізати за допомогою гострого ножа або кусачок. Номери деталей позначені цифрами: 1, 2, 3... Рамка, в якій знаходиться деталь, позначена літерою: А, В, С... Порядок з'єднання деталей позначений цифрами: ①, ②, ③... З'єднувати деталі за допомогою клею Plastic CEMENT.

ATTENTION USEFUL ADVICE !

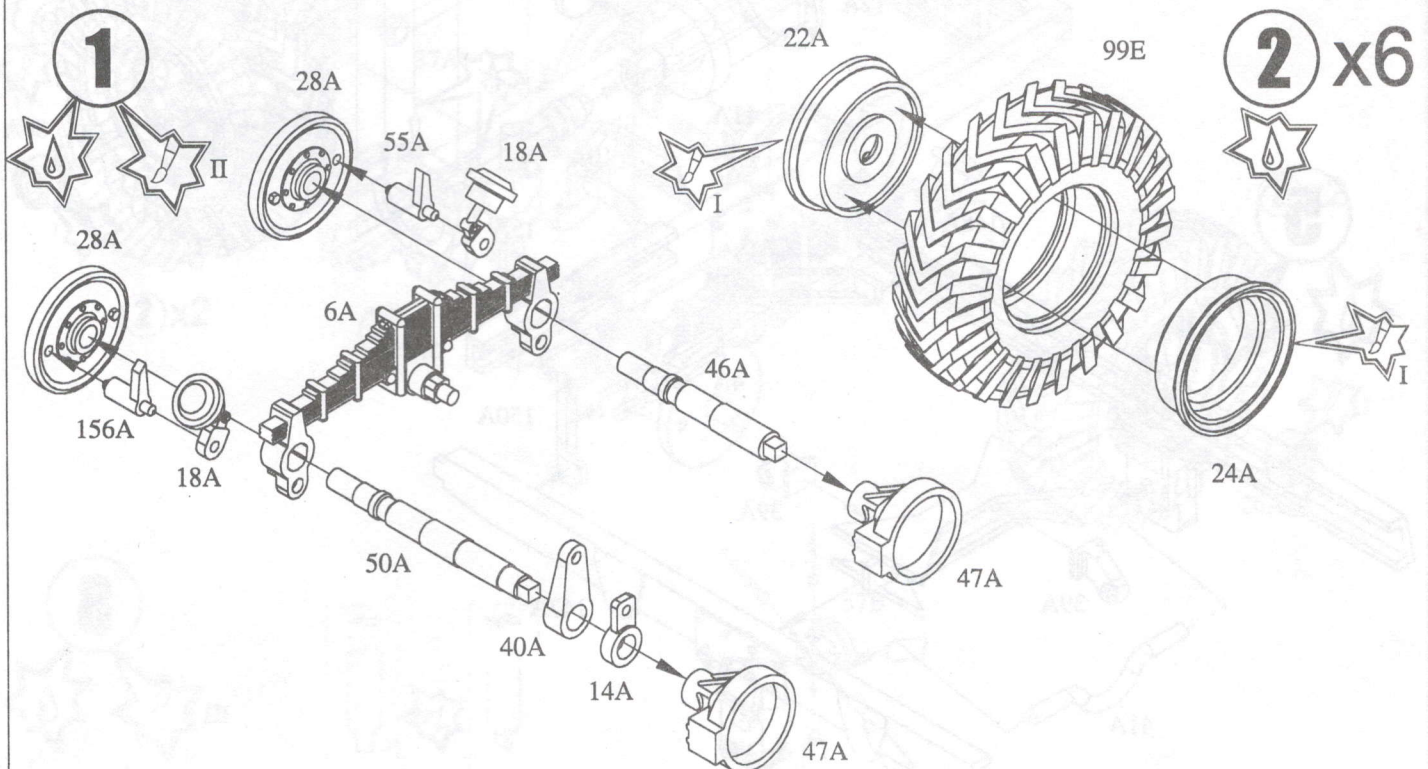
Remove parts from frame with a sharp knife or a pair of scissors and trim away excess plastic. Do not pull off parts. Numbers of parts are marked figures: 1, 2, 3... Frames, in which the part is situated, are marked by letters: A, B, C... The parts assembling sequence is marked figures: ①, ②, ③... Use plastic cement only.

ВНИМАНИЕ - ПРОЧИТАТЬ ОБЯЗАТЕЛЬНО !

Детали из рамок вырезать при помощи острого ножа или кусачек. Номера деталей обозначены цифрами: 1, 2, 3... Рамка, в которой находится деталь, указана буквой: А, В, С... Порядок монтажа деталей указан цифрами: ①, ②, ③... Клеить детали при помощи клея Plastic CEMENT.

ACHTUNG EIN NÜTZLICHER RAT !

Die einzelnen Montageteile mit einem Messer oder einer Schere vom Spritzling entfernen. Nummern der Einzelteile sind als Ziffer angegeben: 1, 2, 3... Der Rahmen, in welchem sich der Einzelteil befindet, wird als Buchstabe angegeben: A, B, C... Die Reihenfolge der Montage wird als Ziffer angegeben: ①, ②, ③... Bittle nur Plastikklebstoff verwenden.



НАНЕСТИ ДЕКАЛЬ
APPLY DECAL
ABZIEHBILDER ANBRINGEN
НАНЕСТИ ДЕКАЛЬ

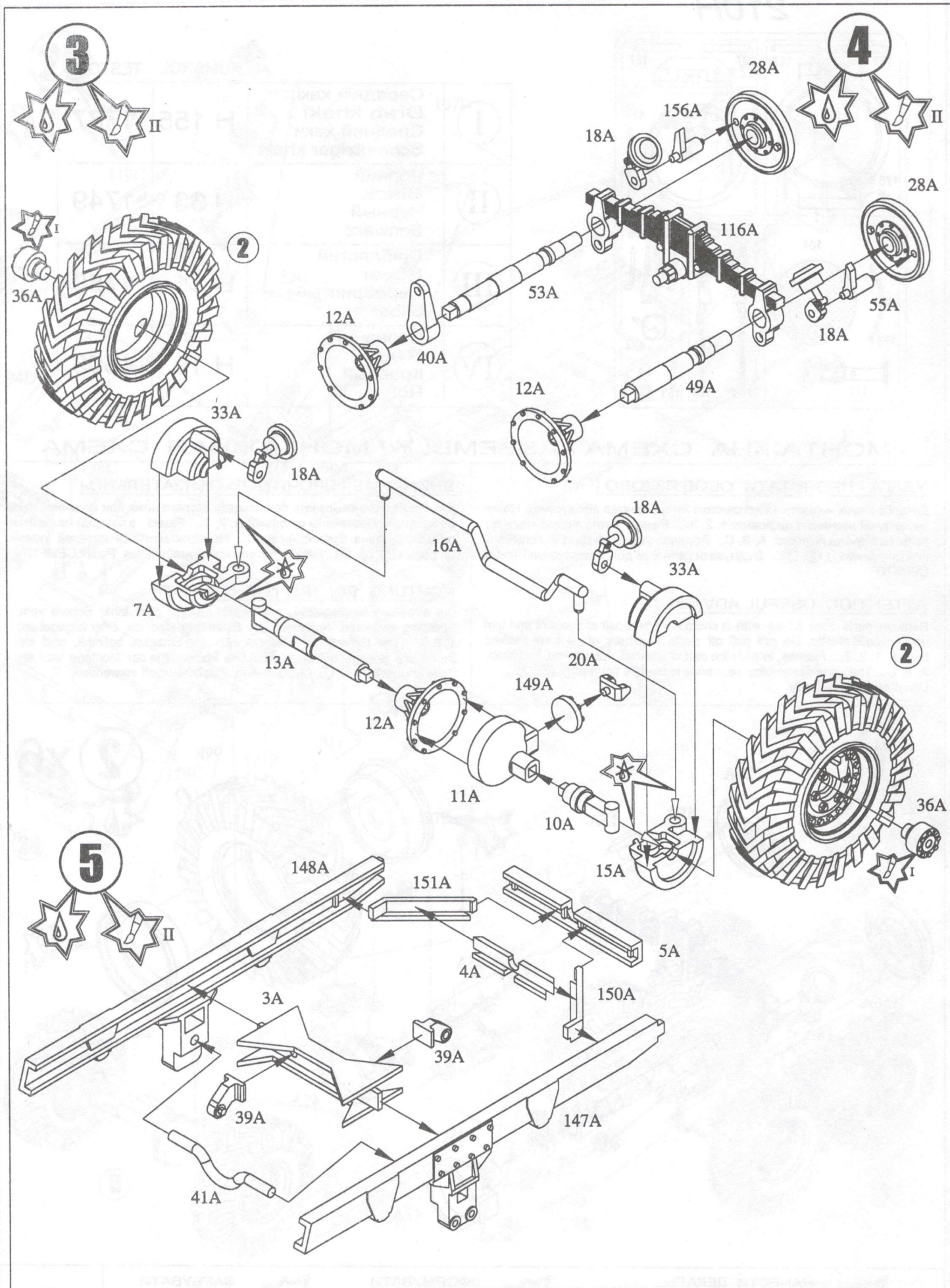


ЗФОРМУВАТИ
FORM
FORMEN
ФОРМОВАТЬ



ФАРБУВАТИ
PAINT
FÄRZEN
КРАСИТЬ

3



4



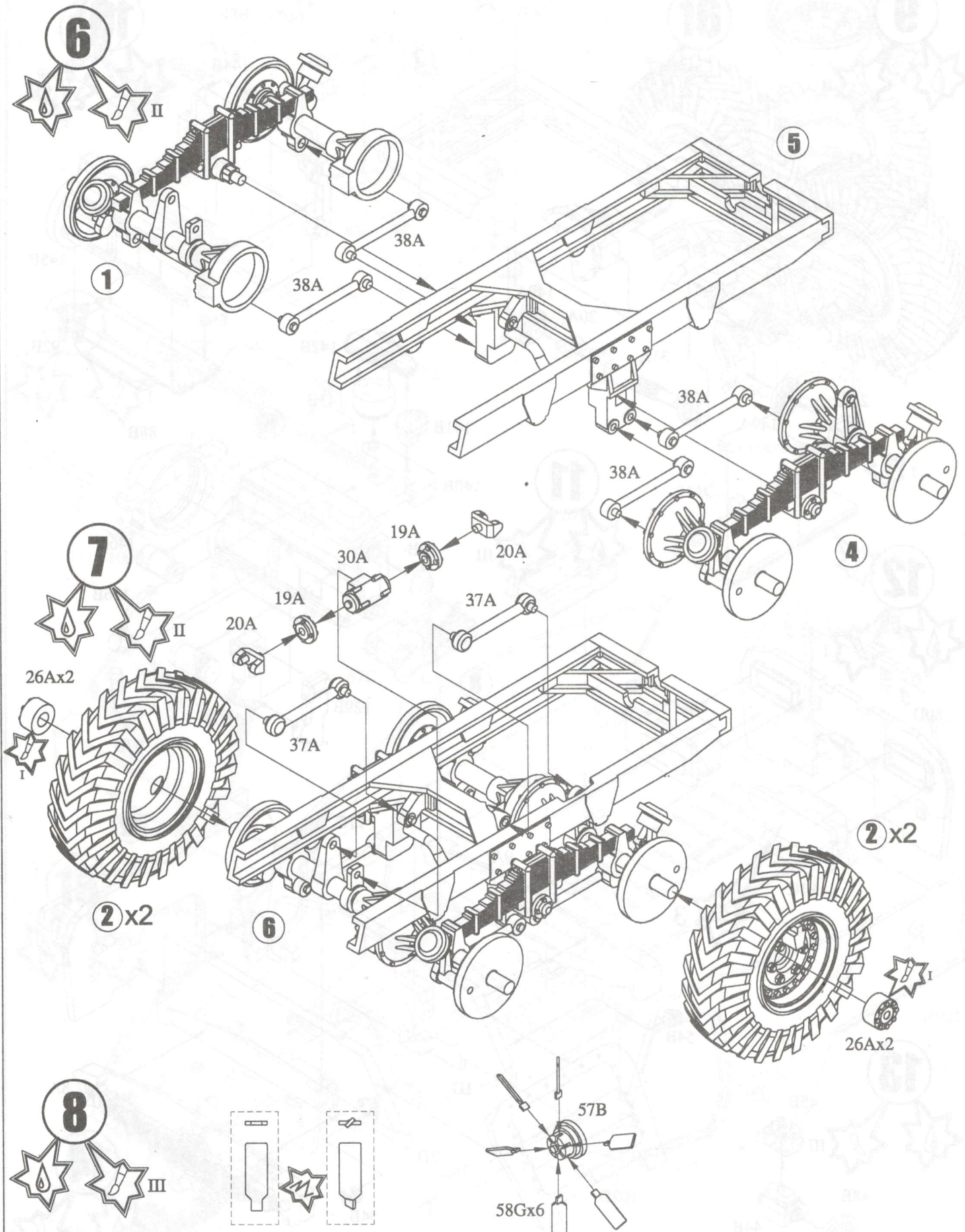
КЛЕЇТИ
CEMENT
KLEBEN
КЛЕИТЬ



НЕ КЛЕЇТИ
DO NOT CEMENT
NICHT KLEBEN
НЕ КЛЕИТЬ



ФАРБУВАТИ
PAINT
FÄRZEN
КРАСИТЬ



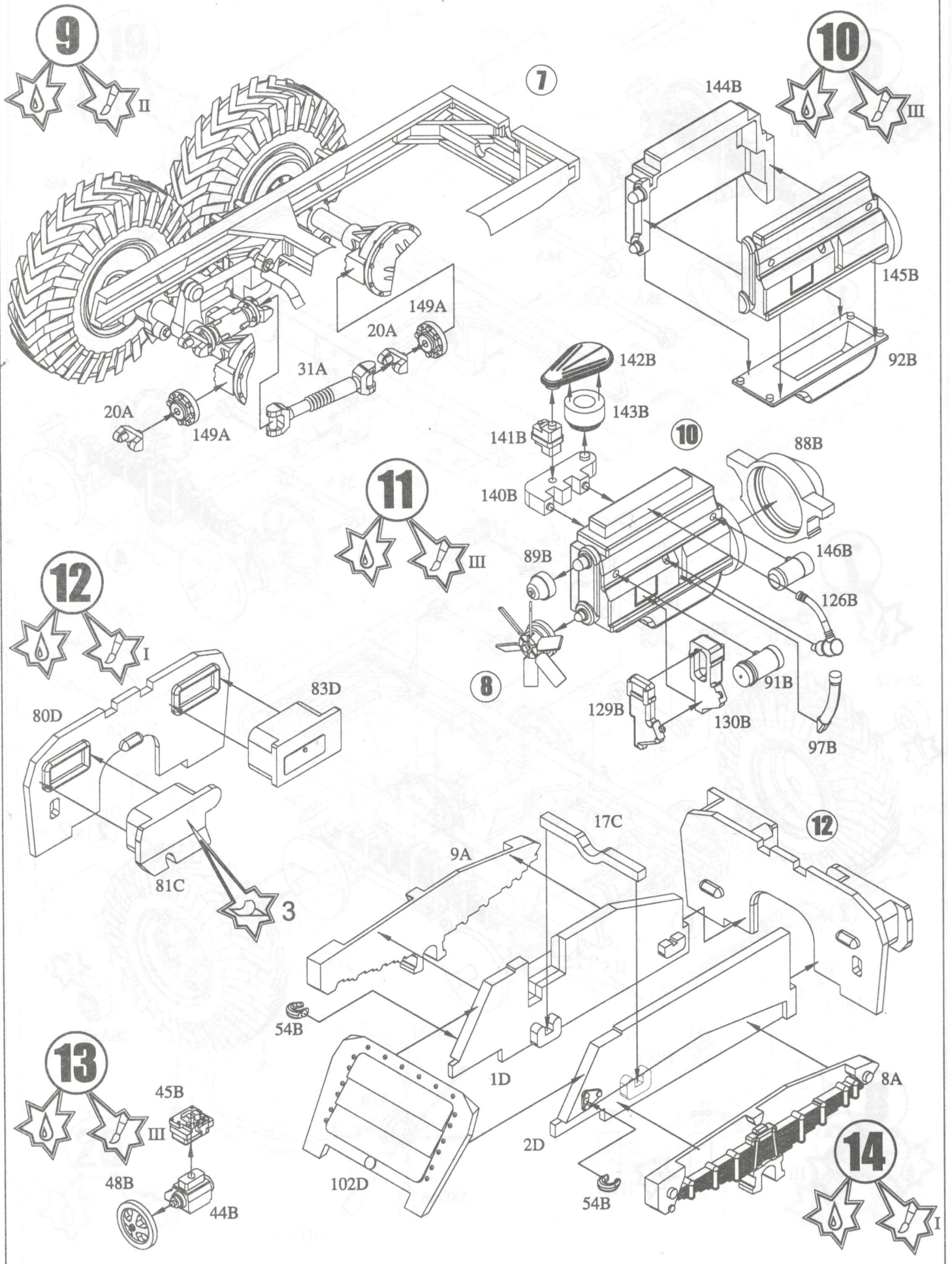
НАНЕСТИ ДЕКАЛЬ
 APPLY DECAL
 ABZIEHBILDER ANBRINGEN
 НАНЕСТИ ДЕКАЛЬ



ЗФОРМУВАТИ
 FORM
 FORMEN
 ФОРМОВАТЬ



ФАРБУВАТИ
 PAINT
 FÄRZEN
 КРАСИТЬ



6



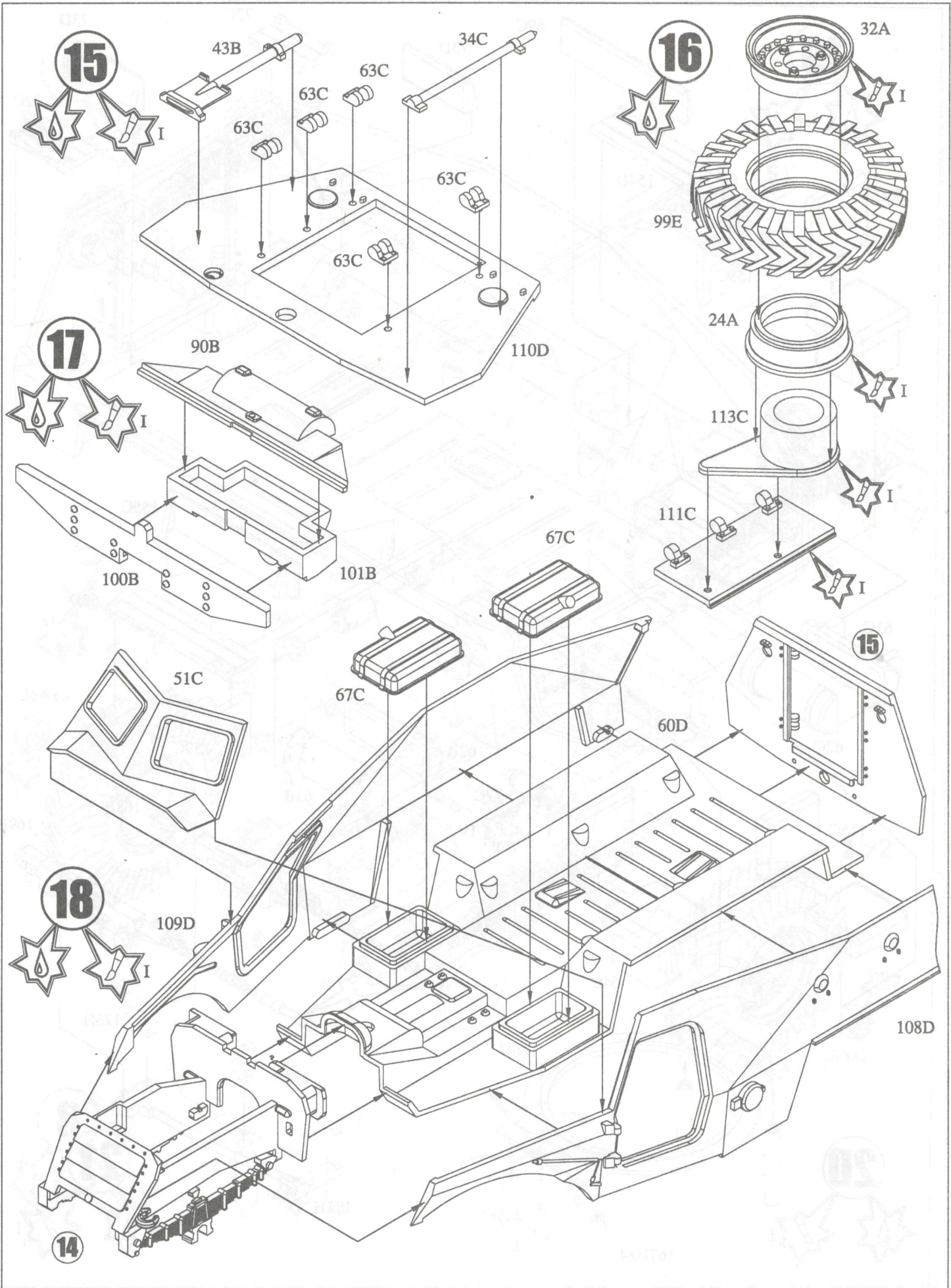
КЛЕЇТИ
CEMENT
KLEBEN
КЛЕИТЬ



НЕ КЛЕЇТИ
DO NOT CEMENT
NICHT KLEBEN
НЕ КЛЕИТЬ



ФАРБУВАТИ
PAINT
FÄRVEN
КРАСИТЬ



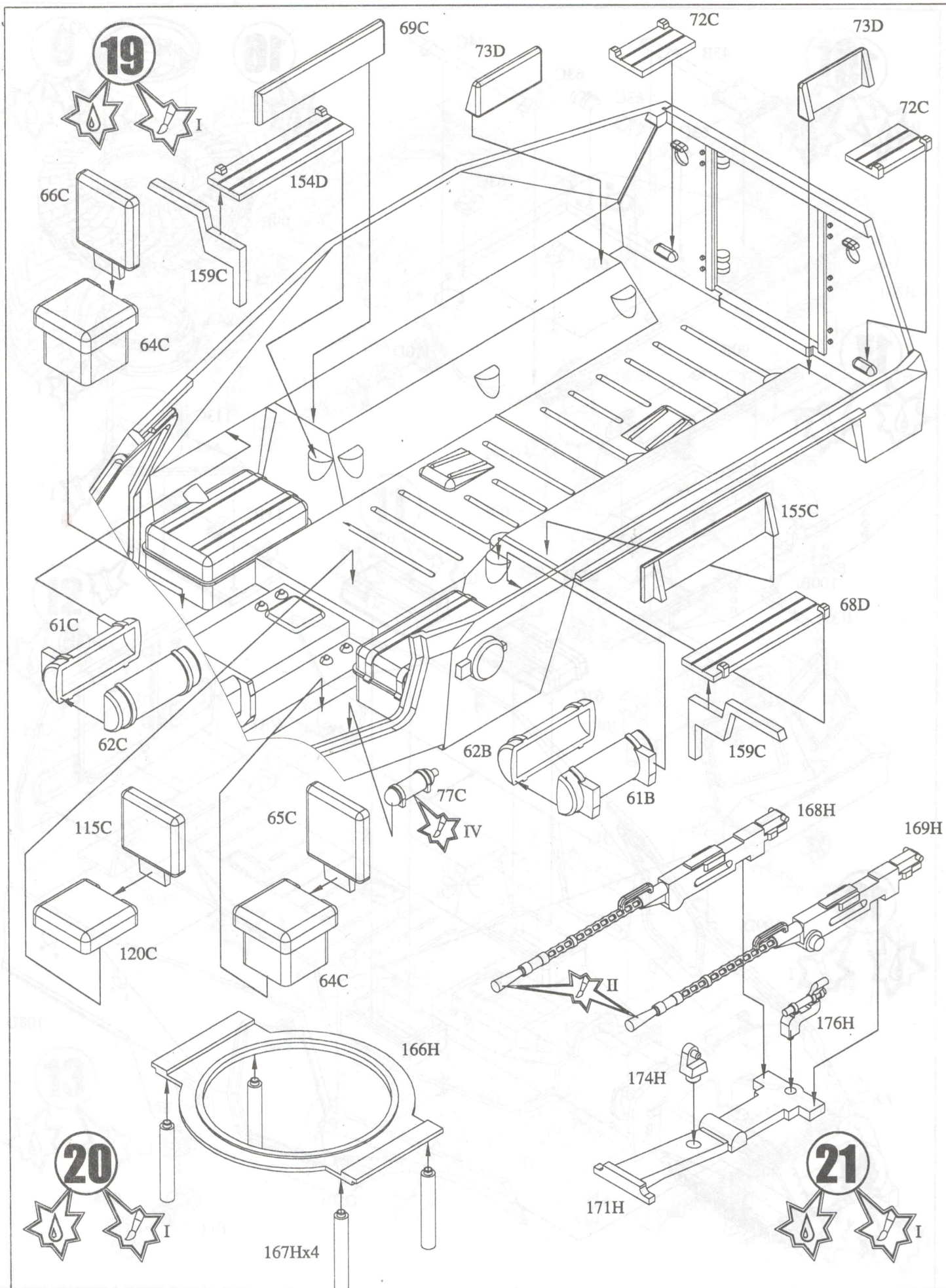
НАНЕСТИ ДЕКАЛЬ
 APPLY DECAL
 ABZIEHBILDER ANBRINGEN
 НАНЕСТИ ДЕКАЛЬ



ЗФОРМУВАТИ
 FORM
 FORMEN
 ФОРМОВАТИ



ФАРЕБУВАТИ
 PAINT
 FÄRVEN
 КРАСИТИ



8



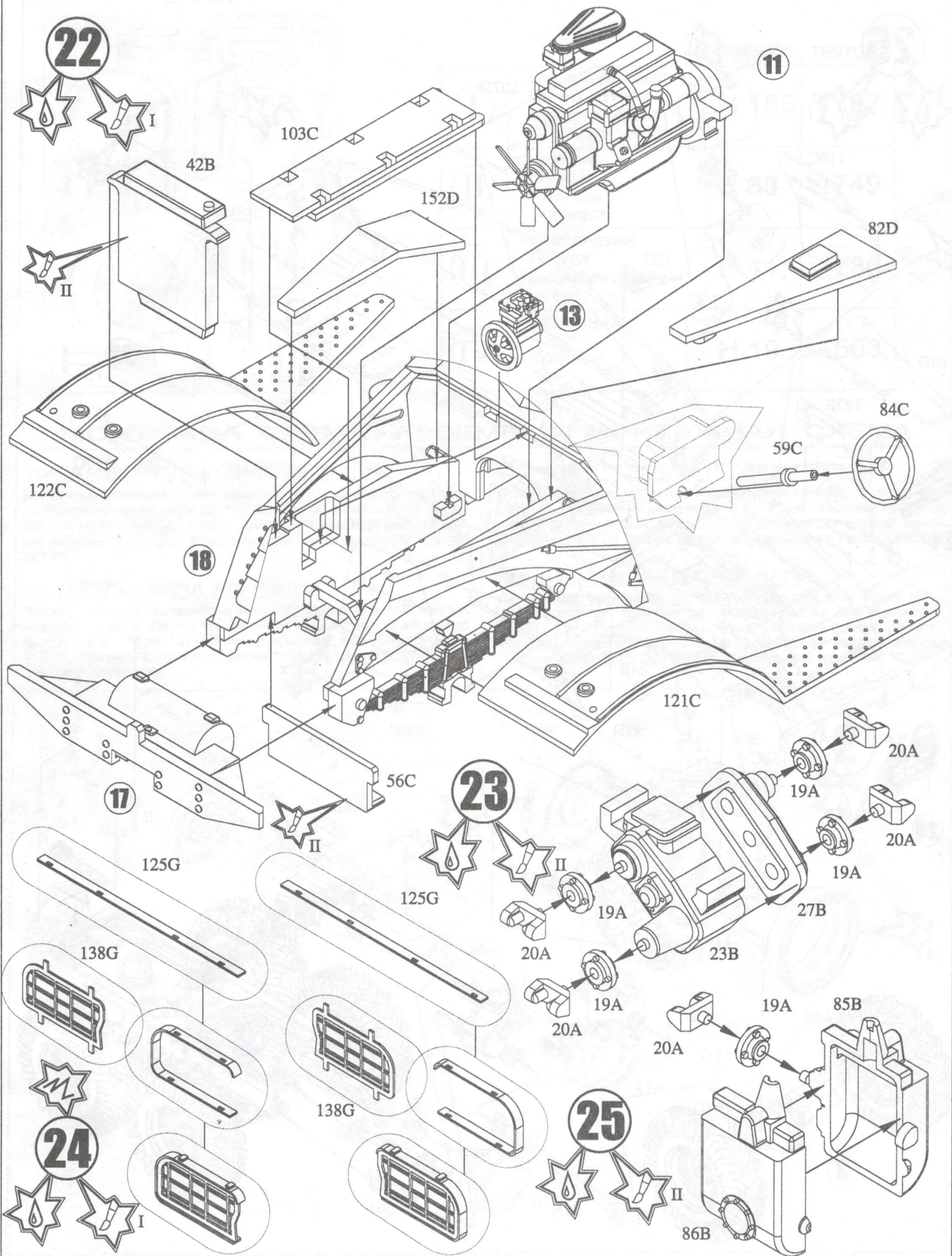
КЛЕЇТИ
CEMENT
KLEBEN
КЛЕИТЬ



НЕ КЛЕЇТИ
DO NOT CEMENT
NICHT KLEBEN
НЕ КЛЕИТЬ



ФАРБУВАТИ
PAINT
FÄRZEN
КРАСИТЬ



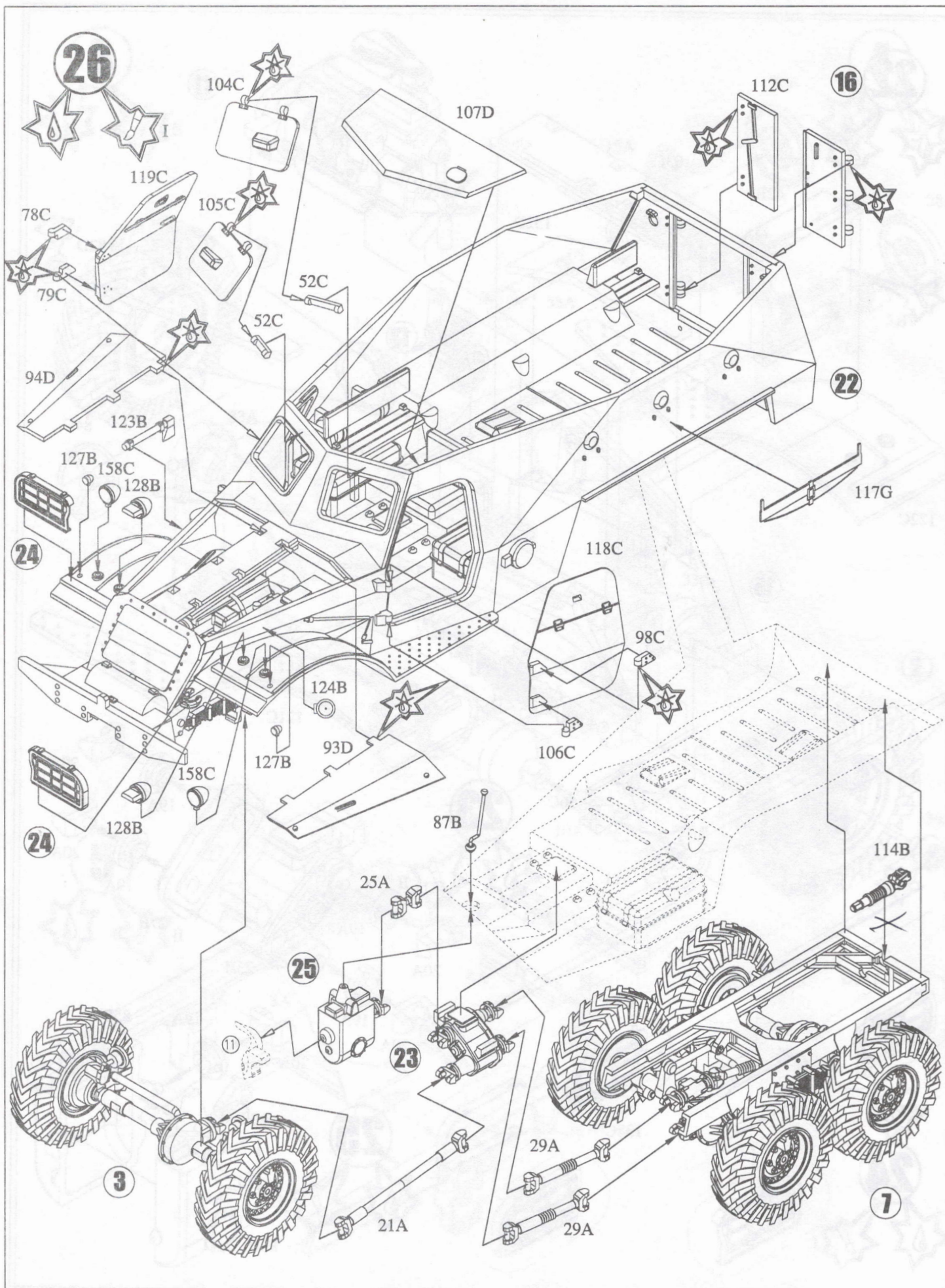
НАНЕСТИ ДЕКАЛЬ
 APPLY DECAL
 ABZIEHBILDER ANBRINGEN
 НАНЕСТИ ДЕКАЛЬ



ЗФОРМУВАТИ
 FORM
 FORMEN
 ФОРМОВАТИ



ФАРБУВАТИ
 PAINT
 FÄRZEN
 КРАСИТИ



10



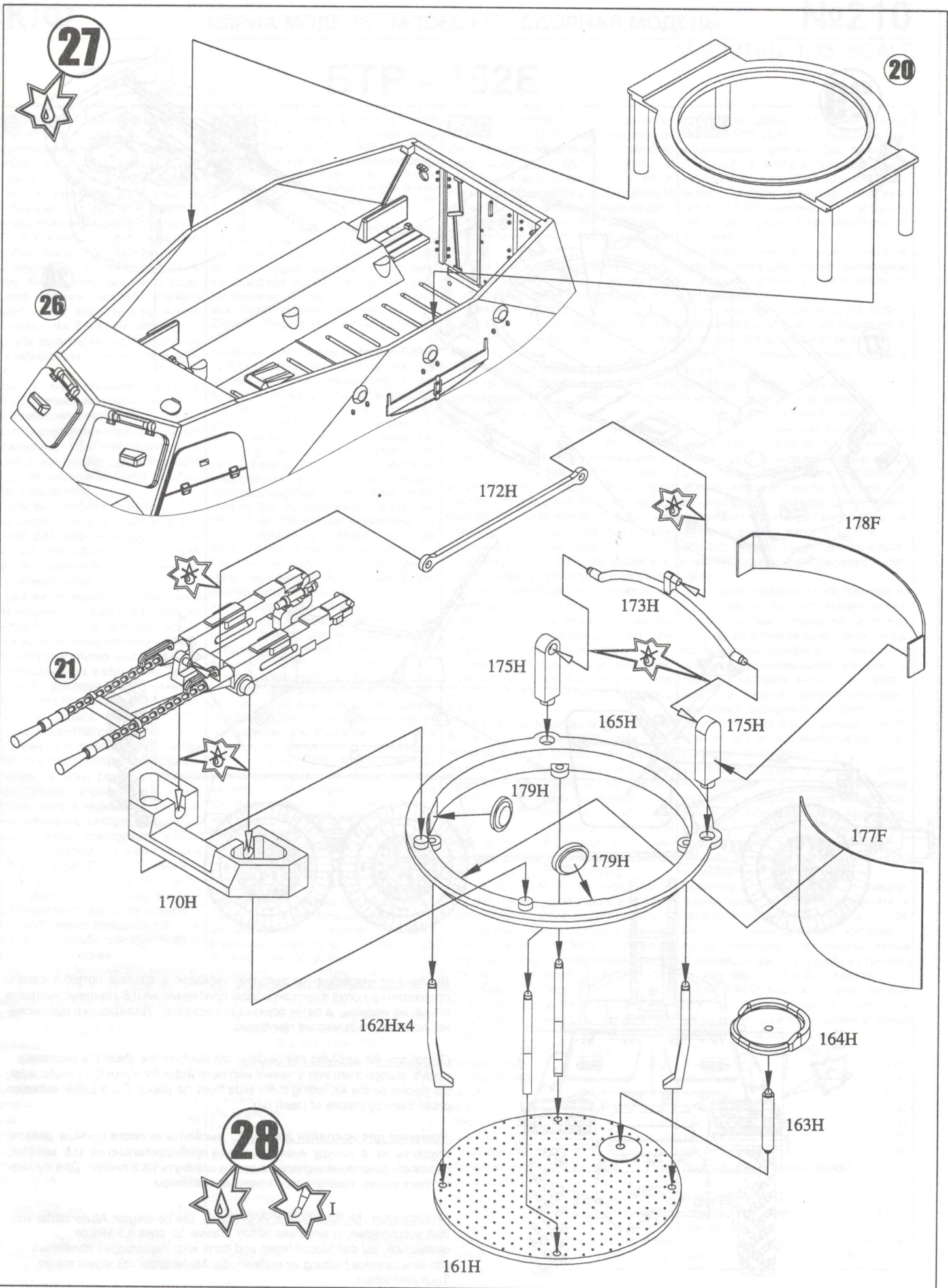
КЛЕЇТИ
CEMENT
KLEBEN
КЛЕЇТЬ



НЕ КЛЕЇТИ
DO NOT CEMENT
NICHT KLEBEN
НЕ КЛЕЇТЬ



ФАРБУВАТИ
PAINT
FÄRZEN
КРАСИТЬ



НАНЕСТИ ДЕКАЛЬ
 APPLY DECAL
 ABZIEHBILDER ANBRINGEN
 НАНЕСТИ ДЕКАЛЬ

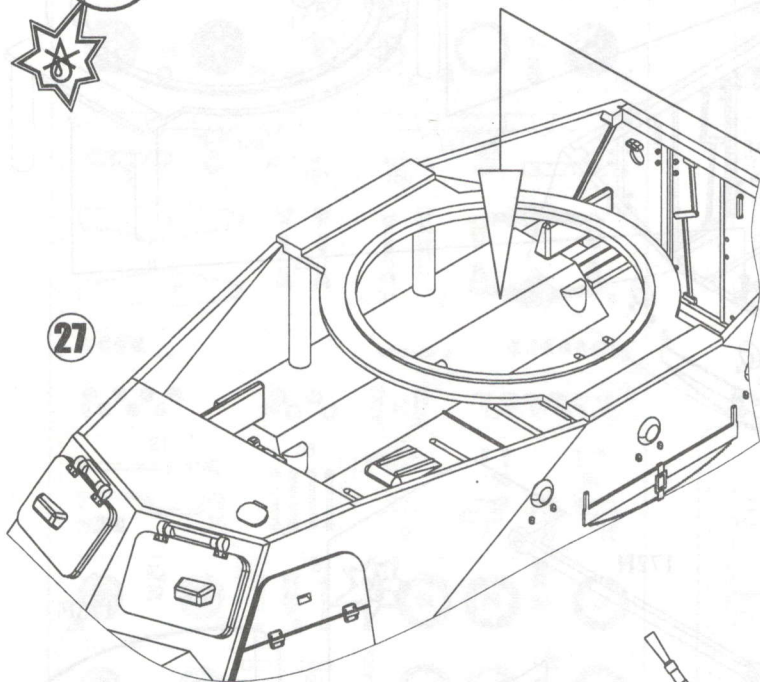


ЗФОРМУВАТИ
 FORM
 FORMEN
 ФОРМОВАТЬ

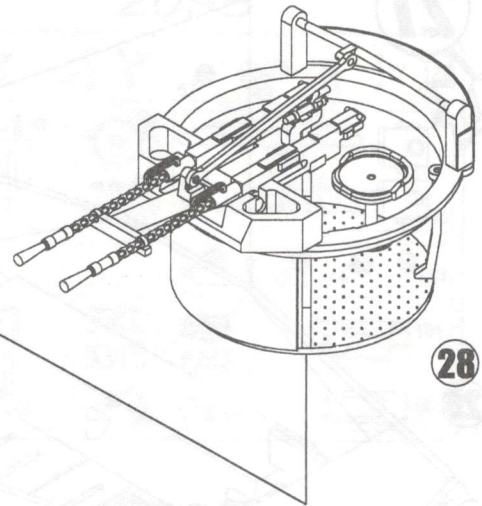


ФАРЕБУВАТИ
 PAINT
 FÄRZEN
 КРАСИТЬ

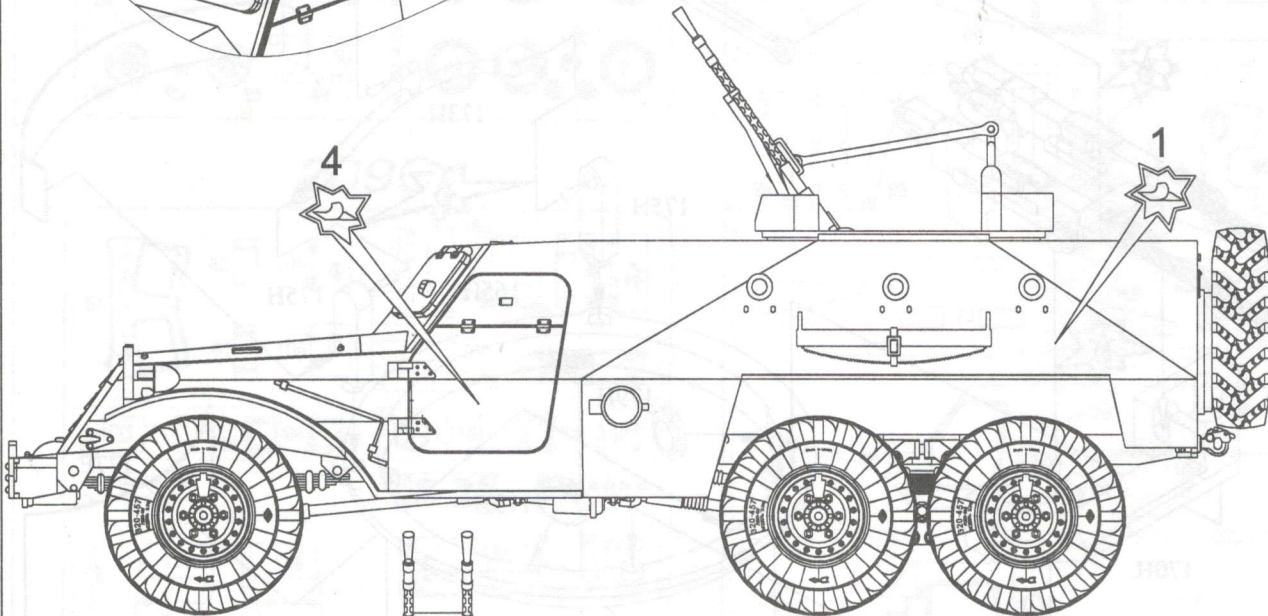
29



27

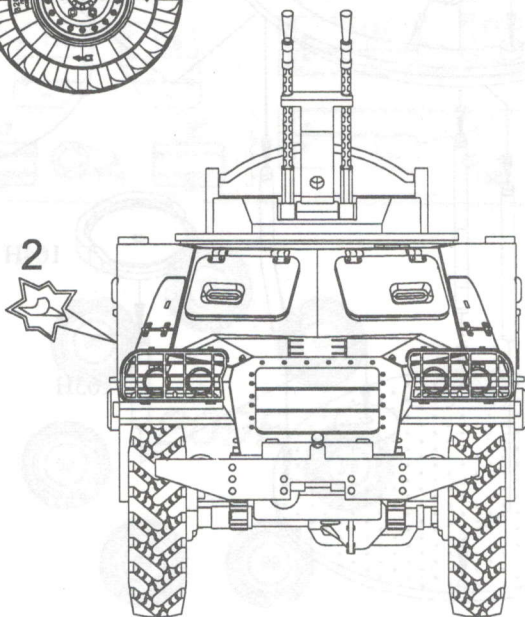


28



1

4



2

Вказівка по наклеюванню декалей: вирізати з аркуша потрібні декалі; покласти їх у посуд з чистою водою приблизно на 0,5 хвилини, накласти декалі на модель, а потім зсунути їх з аркуша. Для кращого прилипання, притиснути їх чистою ганчіркою.

Directions for applying the decals: cut out from the sheet the necessary decals; plunge them into a vessel with pure water for about 0,5 minute; apply the decals on the kit, letting them slide from the paper. For a better adhesion, press them by means of clean rag.

Указание для наклейки декалей: вырезать из листа нужные декали; опустить их в посуду с чистой водой приблизительно на 0,5 минуты, наложить декали на модель, а затем сдвинуть их с листа. Для лучшего прилипания, прижать их марлевым тампоном.

Anweisungen für Abziehbilder-Anbringung: Die benötigten Abziehbilder vom Batt abschneiden, in ein Glass reines Wasser für etwa 0,5 Minute eintauchen, auf das Modell legen und dann vom Papierbogen abnehmen. Um eine bessere Haftung zu erzielen, die Abziehbilder mit einem reinen Tuch andrücken.

12



КЛЄТИ
CEMENT
KLEBEN
КЛЕИТЬ



НЕ КЛЄТИ
DO NOT CEMENT
NICHT KLEBEN
НЕ КЛЕИТЬ



II
ФАРБУВАТИ
PAINT
FDRBEN
КРАСИТЬ

