

T-64B

МАСШТАБ 1:35 SCALE

Танк T-64B розроблений Харківським конструкторським бюро з машинобудування ім. Морозова.

В 1976 році почався випуск машин на Харківському ВО "Завод ім. Малишева".

Танк T-64B - результат широкої модернізації танка T-64A. Основні відмінності: комплекс керуемого озброєння, система керування вогнем, система захисту від напалму, система пуску димових гранат "Туча", безперервні бортові екрани, підсилена бронювання корпусу та башти, швидкороз'ємне з'єднання труби дула гармати з казенником, збільшення динамічного ходу опорних катків.

Танк має класичну схему компоновання з екіпажем із трьох чоловік. Скорочення екіпажу досягнуто за рахунок використання автомату зарядження.

Бойове відділення займає середню частину корпусу та башту. Моторно-трансмисійне відділення розміщено в кормовій частині танка.

Основним озброєнням танку є танкова 125-мм гладкоствольна пушка-пускова установка. Боекомплект складається із 36 пострілів розподільно - гільзового заряджання. До його складу входить постріл з керуваною ракетою.

Як допоміжне озброєння танк має спарений з пушкою кулемет ПКТ калібру 7,62 мм і зенітний кулемет НСВТ калібру 12,7 мм, дистанційно керований командиром танка.

Корпус має зварну конструкцію з великими кутами нахилу носових деталей. Башта виконана литвом, в лобовому секторі має комбінований броньовий захист.

Захист від зброї масового знищення забезпечується системою герметизації і подачі очищеного повітря в люкні відділення.

Для встановлення димових завес використовується термодимова апаратура і димові гранатомети системи "Туча".

Танк обладнаний устаткуванням для самооподування і для навіски мінного тралу.

На танку T-64B встановлений двухтактний дизельний двигун 5ТДФ, потужністю 515 кВт (700 к.с.). Двигун має високу багатопаливність, компактність та економічність. Танк має сім передач вперед і одну назад.

Гусеничний порух складається із гусениць з гумометалічними шарнірами паралельного типу. Підвіска - індивідуальна, торсіонна.

Танк оснащений ефективною системою протипожежного устаткування, а також обладнанням для підводного водіння, забезпечуючим подолання водних перешкод глибиною до п'яти метрів.

The T-64B tank is developed by the Design Bureau named after Morozov in the city of Kharkov.

The production of the vehicle began in 1976 at the Kharkov plant named after Malyshev.

The tank T-64B is a further development of the T-64A tank. The new tank T-64B was characterised by substantial improvements in the fire control system, including a laser rangefinder, ballistic computer, with gun guided missile equipment, protection, and mobility.

The tank has a classical general layout with the crew consisting of three members. The reduction of the crew is achieved due to employment of the automatic loading device.

The fighting compartment is located in the middle part of the hull and in the turret. The engine compartment is located in the rear part of the tank.

The primary armament of the tank is a 125-mm smoothbore tank gun-launcher. The ammunition supply consist of 36 rounds of separate-loading. The ammunition load includes a round with a guided missile.

The fire control system provides target acquisition and tracking of the target by the commander and the gunner, automatic input of correction for non-standard conditions of fire, laying and stabilization of the gun and the MG coaxial with the gun, launching and automatic guidance of the missile and target designation from the commander.

The secondary armament of the tank includes a 7.62 mm PKT MG coaxial with the gun and a 12.7 mm antiaircraft NSVT MG with a remote control from the tank commander's place.

The hull is of a welded structure with the large angles of inclination of the front parts. The turret is cast. Its front plate has a combined armor protection.

Protection against mass destruction weapon is achieved by the structural strength and hardness of the hull and turret, extra shielding, sealing system and air cleaning system in the crew compartment.

Smoke dischargers and "Tucha" smoke grenade launchers are used for smoke screening.

The tank is equipped with the entrenching tools and the device for hanging up a mine sweeper.

The tank is powered by 2-stroke diesel 5TDF engine. The engine power is 515 kilowatt (700 hp). The engine is multifuel, compact and economizing. The tank has seven forward gears and one reverse.

The caterpillar track assembly consists of the caterpillar tracks with rubber-metallic hinges. The tank is equipped with the independent torsion-bar suspension.

The tank is provided with the effective fire fighting system as well as with the deep wading equipment that permits water fording up to 5 meters deep.

Der Panzer T-64B ist im Konstruktionsbüro für Maschinenbau Morosov ausgearbeitet worden.

Die Herstellung dieser Panzertechnik begann im Jahre 1976 im Betrieb Malischew (Charkow, Ukraine).

Der Panzer T-64B ist Ergebnis der tiefen Modernisierung des Panzers T-64A.

Die positiven Eigenschaften des Dieselmotors führten zu Konstruktionsänderungen in der Übertragung und im Antrieb.

Der Panzer hat das klassische Schema des allgemeinen Aufbaus mit einer Besatzung von drei Mann. Durch die Verwendung einer Selbstladeanlage ist die Verkleinerung der Besatzung möglich geworden. Der Gefechtsraum schließt den mittleren Teil der Panzerwanne und den Drehturm ein. Der Motorraum befindet sich im Heck des Panzers.

Die Hauptbewaffnung des Panzers ist eine Glatrohrkanone Kaliber 125 mm. Ein Munitionssatz besteht aus 36 Schuß Getrennthülsengeschosse.

Der Feuerleitkomplex sichert die Suche und die Beobachtung des Zieles durch den Panzerkommandanten und den Richtschützen, das automatische Richten und Stabilisierung der Schüsse bei Störungen der Kanone und des Maschinengewehrs, das Auflassen und die Lenkung der Rakete, Zielfarigabe durch den Pfzerkommandanten.

Als Hilfswaffe hat der Panzer ein koaxiales Maschinengewehr PKT Kaliber 7.62 mm, einen vom Panzerkommandanten ferngesteuertes Flakmaschinenwerfer NSVT Kaliber 12.7 mm.

Die Panzerwanne ist aus Panzerplatten mit großem Neigungswinkel im Bug geschweißt. Der Drehturm hat eine kombinierte Panzerung.

Die starke Panzerung der Wanne und des Drehturms, das Luftdichtungssystem, die Zuführung gereinigter Luft in den Aufenthaltsraum gewährleistet den ABC-Schutz.

Für die Erchtung eines Nebelforhangs ist der Nebelgranatwerfer "Tutscha" forhangen.

Der Panzer verfügt über eine Anlage zum Selbstumgraben und über ein Minenräumgerät.

Der Panzer T-64B ist mit einem Zweitakt Dieselmotor 5TDF einer Leistung von 515 kW (700 PS) ausgerüstet. Dieser Vielstoffmotor ist sehr kompakt und wirtschaftlich. Der Panzer hat ein Getriebe mit 7 Vorwärts - und 1 Rückwärtsgang.

Der Kettenantrieb besteht aus Gleisketten mit gepolsterten Scharnieren. Der Drehstabfederung ist unabhängig.

Der Panzer verfügt über eine Feuerschutzanlage sowie über Unterwasserführungsgeräte, die das Überwinden von Tiefwat bis 5 m gewährleisten.

Танк T-64B розроблений Харківським конструкторським бюро з машинобудування ім. Морозова.

Випуск машин почався в 1976 году в Харківке на заводі ім. Малишева.

Танк T-64B результат глибокої модернізації танка T-64A. Основні відмінності: комплекс управляемого вооружения, система управления огнем, система защиты от напалма, система пуски димовых гранат "Туча", сплошные бортовые экраны, усиленное бронирование корпуса и башни, быстроразъемное соединение трубы ствола пушки с казенником, увеличение динамического хода опорных катков.

Танк имеет классическую схему компоновки с экипажем из трёх человек. Сокращение экипажа достигнуто за счёт применения автомата заряджания.

Боевое отделение занимает среднюю часть корпуса и башню. Моторно-трансмиссионное отделение расположено в кормовой части танка.

Основным вооружением танка является танковая 125-мм гладкоствольная пушка-пусковая установка. Боекомплект состоит из 36 выстрелов раздельно - гильзового заряджания. В его состав входит выстрел с управляемой ракетой.

В качестве вспомогательного оружия танк имеет спаренный с пушкой пулемёт ПКТ калибра 7,62 мм и зенитный пулемёт НСВТ калибра 12,7 мм, дистанционно управляемый командиром танка.

Корпус имеет сварную конструкцию с большими углами наклона носовых деталей. Башня литая, в лобовом секторе имеет комбинированную броневую защиту.

Защита от оружия массового поражения обеспечивается системой герметизации и подачи очищенного воздуха в обитаемые отделения.

Для постановки дымовых завес используется термодимовая апаратура и димовые гранатометы системы "Туча".

Танк оснащён оборудованием для самооподування и для навешивания мінного трала.

На танке T-64B установлен двухтактный дизельный двигатель 5ТДФ мощностью 515 кВт (700 л.с.). Двигатель обладает высокой многопаливностью, компактностью, экономичностью. Танк имеет семь передач вперед и одну назад.

Гусеничный движитель состоит из гусениц с резинометаллическими шарнирами параллельного типа. Подвеска - индивидуальная, торсионная.

Танк оснащён эффективной системой противопожарного оборудования, а также оборудованием для подводного вождения, обеспечивающим преодоление водных преград глубиной до пяти метров.

Основні БТХ

Бойова маса, кг	40500
Екіпаж, чол	3
Озброєння:	
- пушка, мм	1x125
- спарений кулемет, мм	1x7.62
- зенітний кулемет, мм	1x12.7
- димові гранатомети	8
Автомат заряджання	присутній
Двигун:	
- тип	двухтактний дизель
- потужність	515 кВт (700 к.с.)
Швидкість максимальна, км/год	60
Запас ходу по шосе, км	600

The main characteristics

Combat weight, kg	40500
Crew, pers	3
Armament:	
- smoothbore gun, mm	1x125
- coaxial MG, mm	1x7.62
- antiaircraft MG, mm	1x12.7
- smoke grenade launchers	8
Automatic loader	there is
Engine	
- type	2-stroke diesel
- power	515 kW (700 hp)
Maximum speed, km/h	60
Radius of action (on roads), km	600

Technisches Daten

Gewicht, kg	40500
Besatzung, Mann	3
Bewaffnung:	
- Kanone, mm	1x125
- Koaxiales MG, mm	1x7.62
- Fla - MG, mm	1x12.7
- Nebelgranatwerfer	8
Selbstladeanlage	ist vorhanden
Triebwerk:	
- Typ	Zweitakt Dieselmotor
- Leistung	515 kW (700 PS)
Höchstgeschwindigkeit, km/h	60
Fahrbereich (Straße), km	600

Основные БТХ

Боевая масса, кг	40500
Экипаж, чел	3
Вооружение:	
- пушка, мм	1x125
- спаренный пулемёт, мм	1x7.62
- зенитный пулемёт, мм	1x12.7
- димовые гранатометы	8
Автомат заряджания	есть
Двигатель:	
- тип	двухтактный дизель
- мощность	515 кВт (700 л.с.)
Скорость максимальная, км/ч	60
Запас хода по шоссе, км	600

МОНТАЖНА СХЕМА / ASSEMBLY / МОНТАЖНАЯ СХЕМА

УВАГА - Прочитати обов'язково!

Пильно вивчіть інструкцію для складання моделі перед початком роботи. Деталі з рамок вирізати за допомогою гострого ножа або кусачок. Номера деталей позначені цифрами та малими латинськими літерами: 1, 2, 49a... У дужках вказано номери симетричних деталей. Рамка, в якій знаходиться деталь, позначена великою латинською літерою: A, B, C... Для деталей, які необхідно фарбувати перед складанням, вказано кольори фарби: (A), (B), (C)... Порядок з'єднання деталей позначений цифрами у колах: ①, ②, ③... З'єднувати деталі за допомогою клею Plastic CEMENT 3991, 3992, 3999 або FIX 44601, 44602, 44607.

Вказівка по накладуванню декалей: вирізати з аркуша потрібні декалі (на схемі номери декалей вказано цифрами у квадратах); покласти її у посуд з чистою водою приблизно на 1/4 хвилини; накласти декалі на модель, а потім зсунути їх з аркуша. Для кращого прилипання, притиснути їх чистою ганчіркою.

ATTENTION - Useful advice!

Read the instructions carefully prior to assembly. Remove parts from frame with a sharp knife or a pair of scissors and trim away excess plastic. Do not pull off parts. Numbers of parts are marked figures and small letters: 1, 2, 49a... Frames, in which the part is situated, are given colours of paint: A, B, C... For parts, which should be painted before mounting, are given colours of paint: (A), (B), (C)... The parts assembling sequence is marked figures in circles: ①, ②, ③... Use plastic cement ONLY.

Directions for applying the decals: cut out from the sheet the necessary decals (numbers of decals are marked by figures in squares); plunge them into a vessel with pure water for about 1/4 minute; apply the decals on the kit, letting them slide from the paper. For a better adhesion, press them by means of clean rag.

ВНИМАНИЕ - Прочитать обязательно!

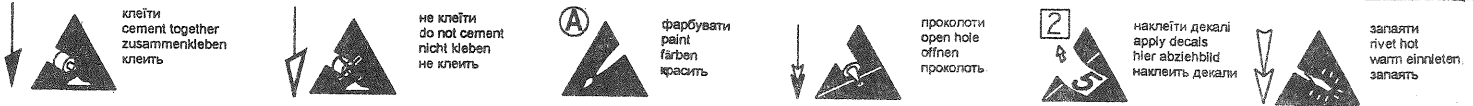
Внимательно изучите инструкцию по сборке модели перед началом работы. Детали из рамок вырезать при помощи острого ножа или кусачек. Номера деталей указаны цифрами и малыми латинскими буквами: 1, 2, 49a... В скобках указаны номера симметричных деталей. Рамка, в которой расположена деталь, указана заглавной латинской буквой: A, B, C... Для деталей, которые необходимо красить перед монтажом, указаны цвета красок: (A), (B), (C)... Порядок монтажа деталей указан цифрами в кружках: ①, ②, ③... Клеить детали при помощи клея Plastic CEMENT 3991, 3992, 3999 или FIX 44601, 44602, 44607.

Указания для наклейки декалей: вырезать из листа нужные декали (на схеме номера декалей указаны цифрами в квадратах); опустить их в посуду с чистой водой примерно на 1/4 минуты; наложить декали на модель, а затем сдвинуть их с листа. Для лучшего прилипания, прижать их марлевым тампоном.

ACHTUNG - Ein nützlicher Rat!

Vor der Montage die Zeichnung aufmerksam studieren. Die einzelnen Montageeile mit einem Messer oder einer Schere vom Spritzglas sorgfältig entfernen. Nummern der Einzelteile sind als Ziffer und kleiner Lateinbuchstaben angegeben: 1, 2, 49a... In den Klammern werden die Nummern von symmetrischen Einzelteilen angegeben. Der Rahmen, in welchem sich der Einzelteil befindet, wird als grosser Lateinbuchstabe angegeben: A, B, C... Für die Reihenfolge der Montage wird als Ziffer im Kreis angegeben: ①, ②, ③... Bitte nur Plastikklebstoff verwenden.

Anweisungen für Abziehbilder-Anbringung: Die benötigten Abziehbilder vom Blatt abschneiden, in ein Glas reines Wasser für etwa 1/4 Minute eintauchen, auf das Modell legen und dann vom Papierbogen abheben. Um eine bessere Haftung zu erzielen, die Abziehbilder mit einem reinen Tuch andrücken.

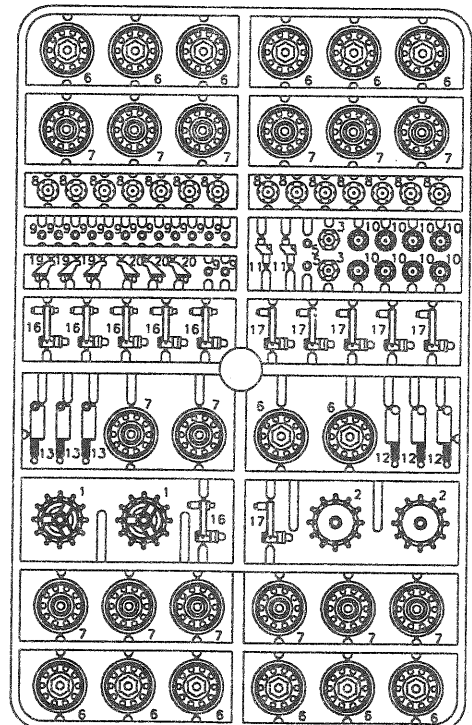
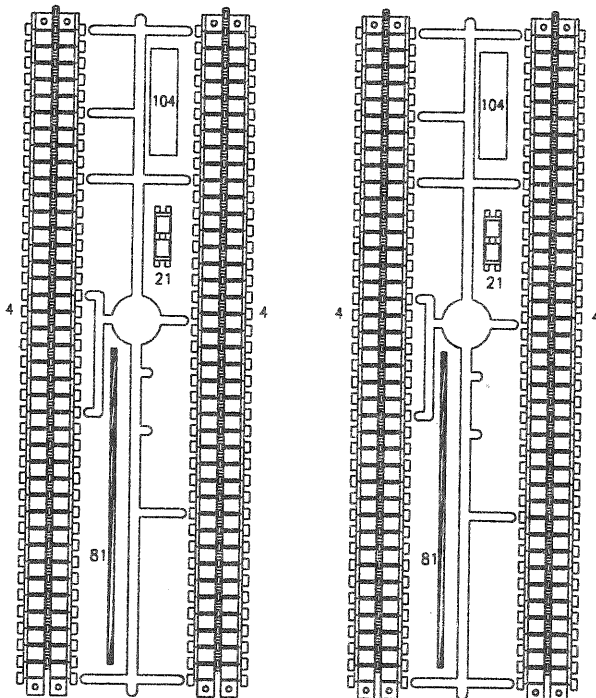


HUMBROL

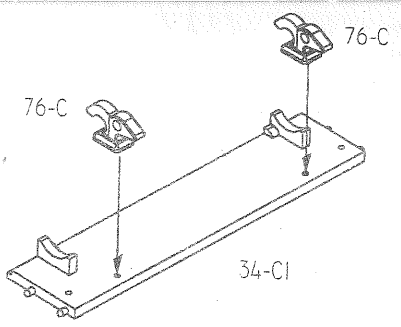
A 33 Humbrol Чорний (матовий) Matt Black Mattschwarz Чёрный (матовый)	B 34 Humbrol Білий (матовий) Matt White Mattweiß Белый (матовый)	C 19 Humbrol Червоний Bright Red Rot Красный	D 208 Humbrol Зелений Signal Green Signalgrün Зелёный	E 11 Humbrol Сріблястий Silver Silver, metallic Серебристый	F 69 Humbrol Жовтий Yellow Gelb Жёлтый	G 30 Humbrol Темно-зелений (матовий) Matt Dark Green Dunkelgrün, matt
H 81 Humbrol Оливково-жовтий (матовий) Matt Pale Yellow Olivegelb, matt Оливково-жёлтый (матовый)	I 64 Humbrol Світло-сірий (матовий) Matt Light Grey Hellgrau, matt Светло-серый (матовый)	J 70 Humbrol Цегляно-коричневий (матовий) Matt Brick Red Ziegelrot, matt Кирпично-коричневый (матовый)	K 93 Humbrol Пустельго-жовтий (матовий) Matt Desert Yellow Wüstensand, matt Пустынно-жёлтый (матовый)	L 63 Humbrol Піщаний (матовий) Matt Sand Sandbraun, matt Песочный (матовый)	M 118 Humbrol Коричневий (матовий) Matt US Tan USA-Hellbraun, matt Коричневый (матовый)	

202 A 2

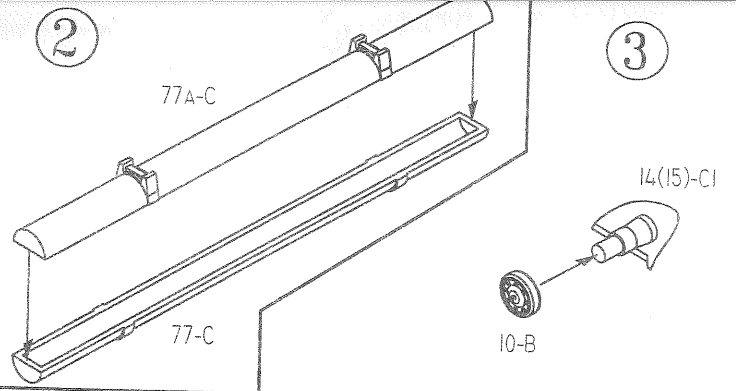
202 B



1

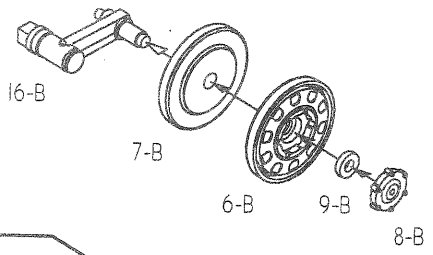


2

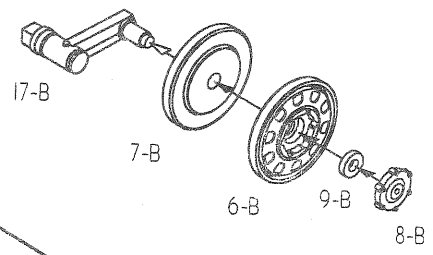


3

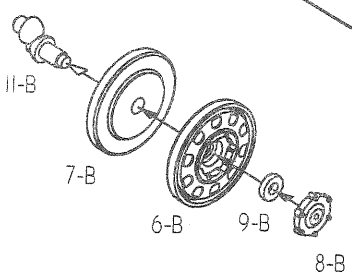
4



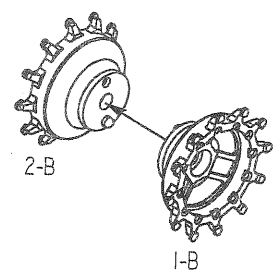
5



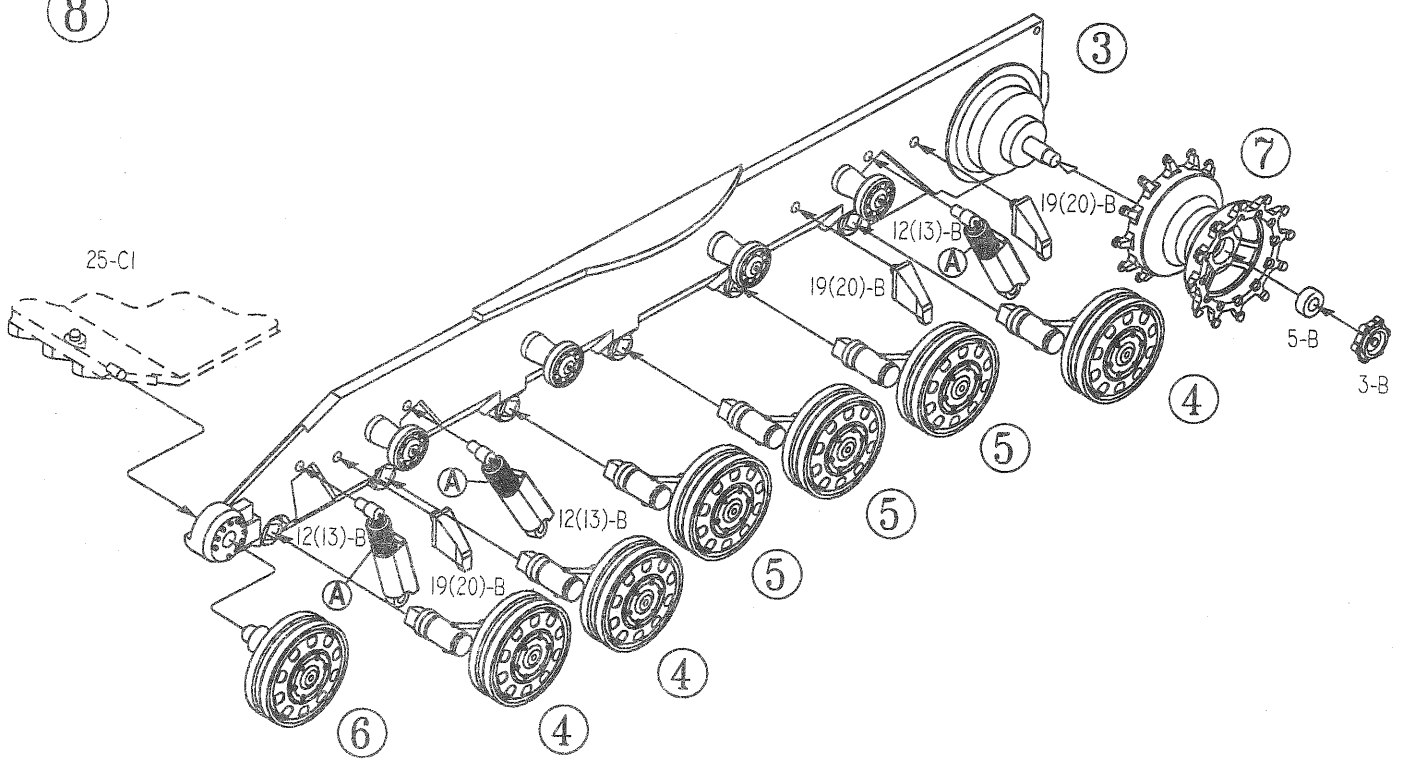
6

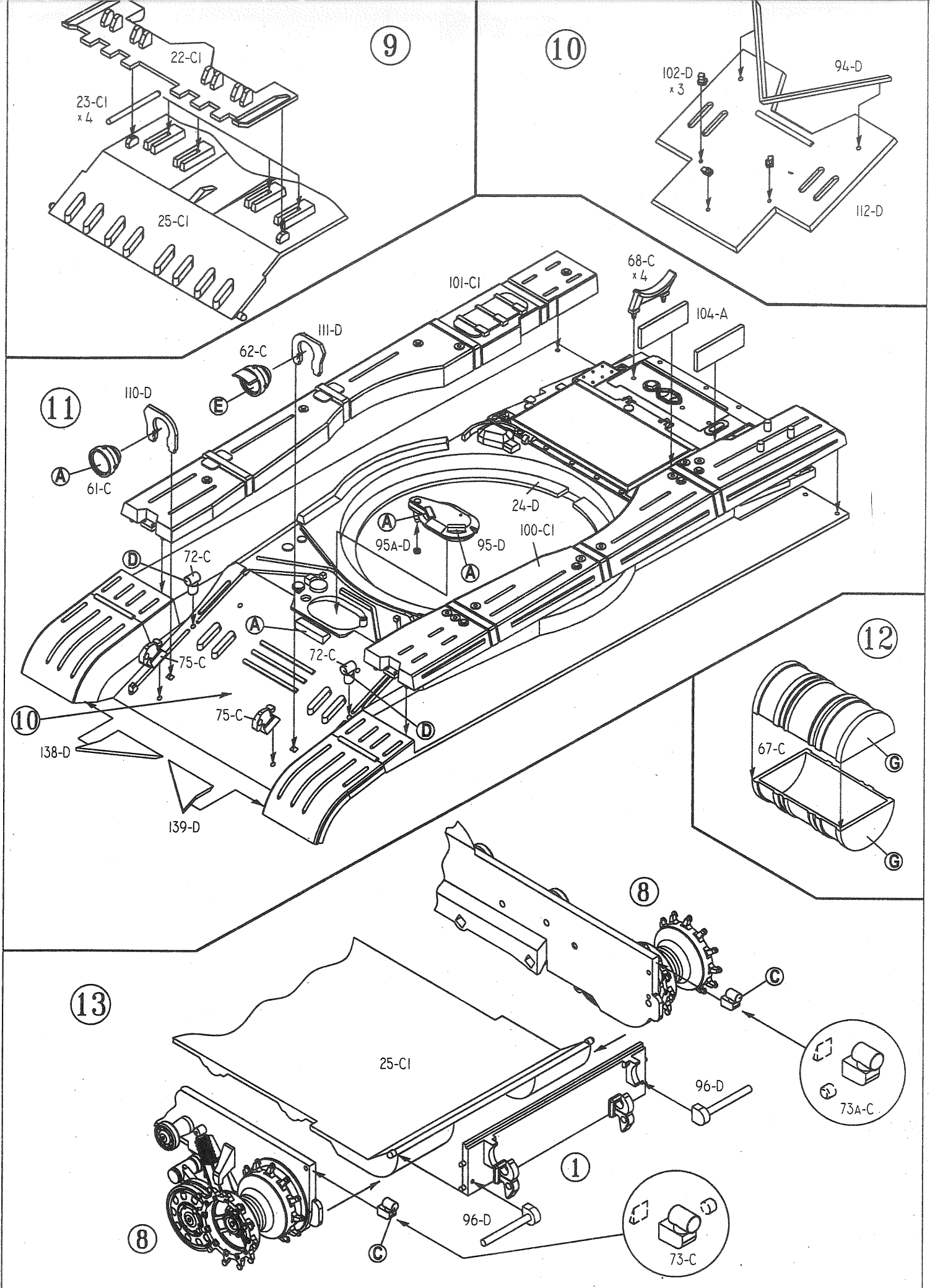


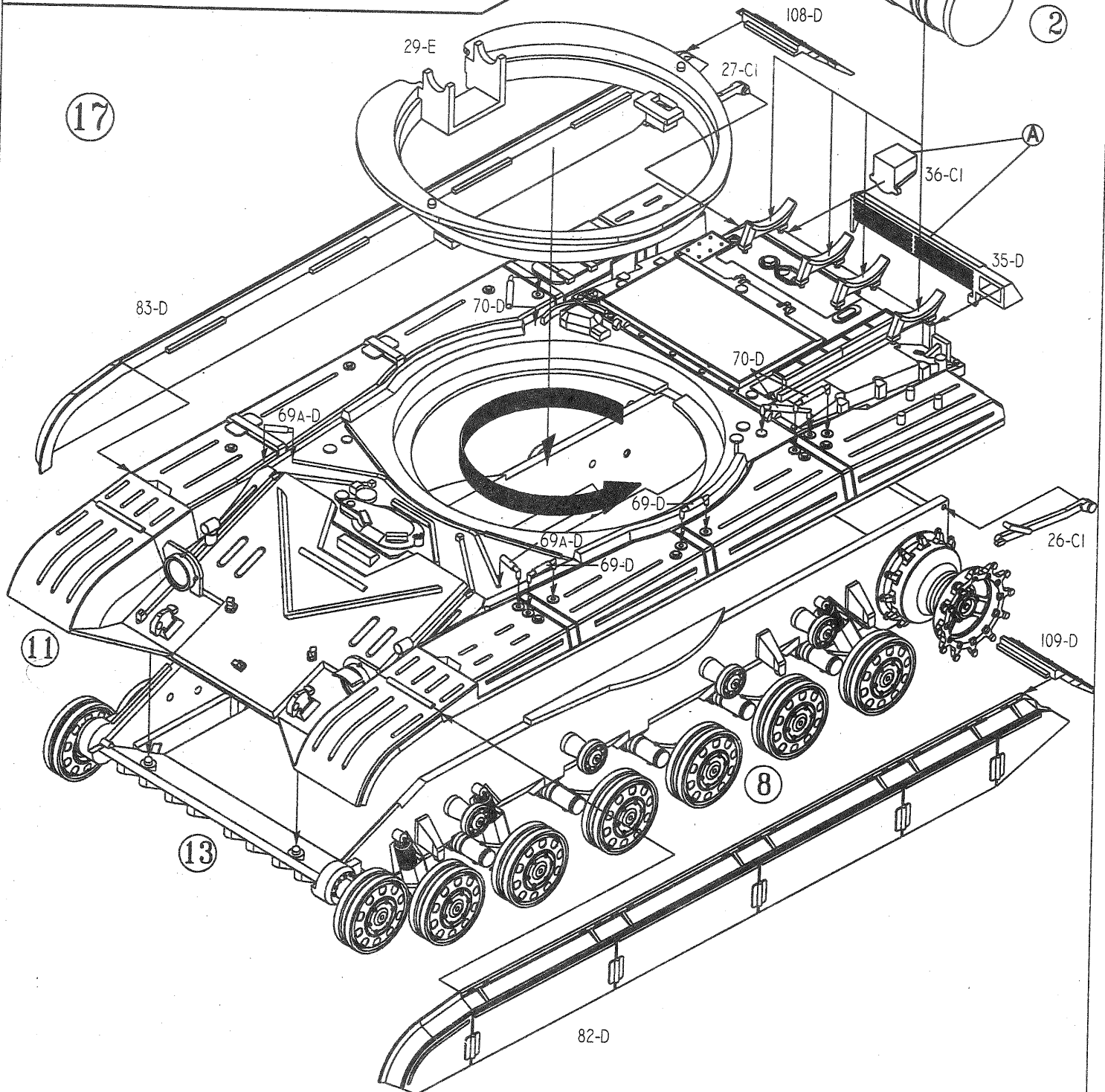
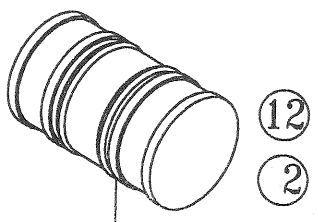
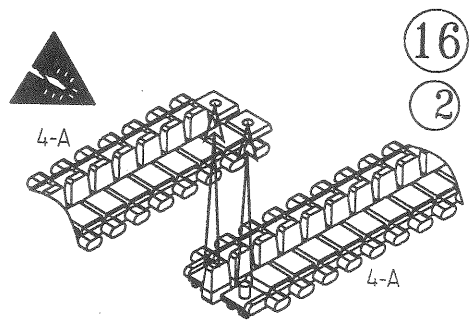
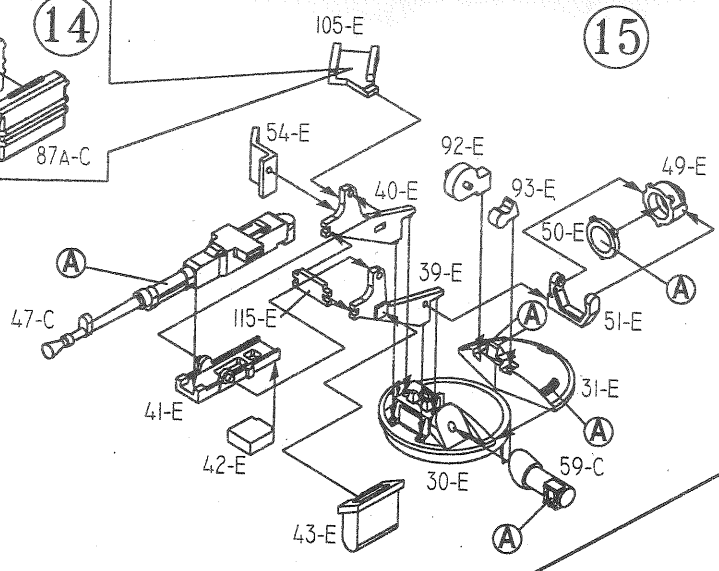
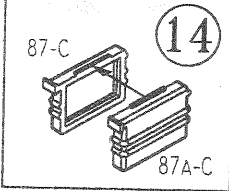
7

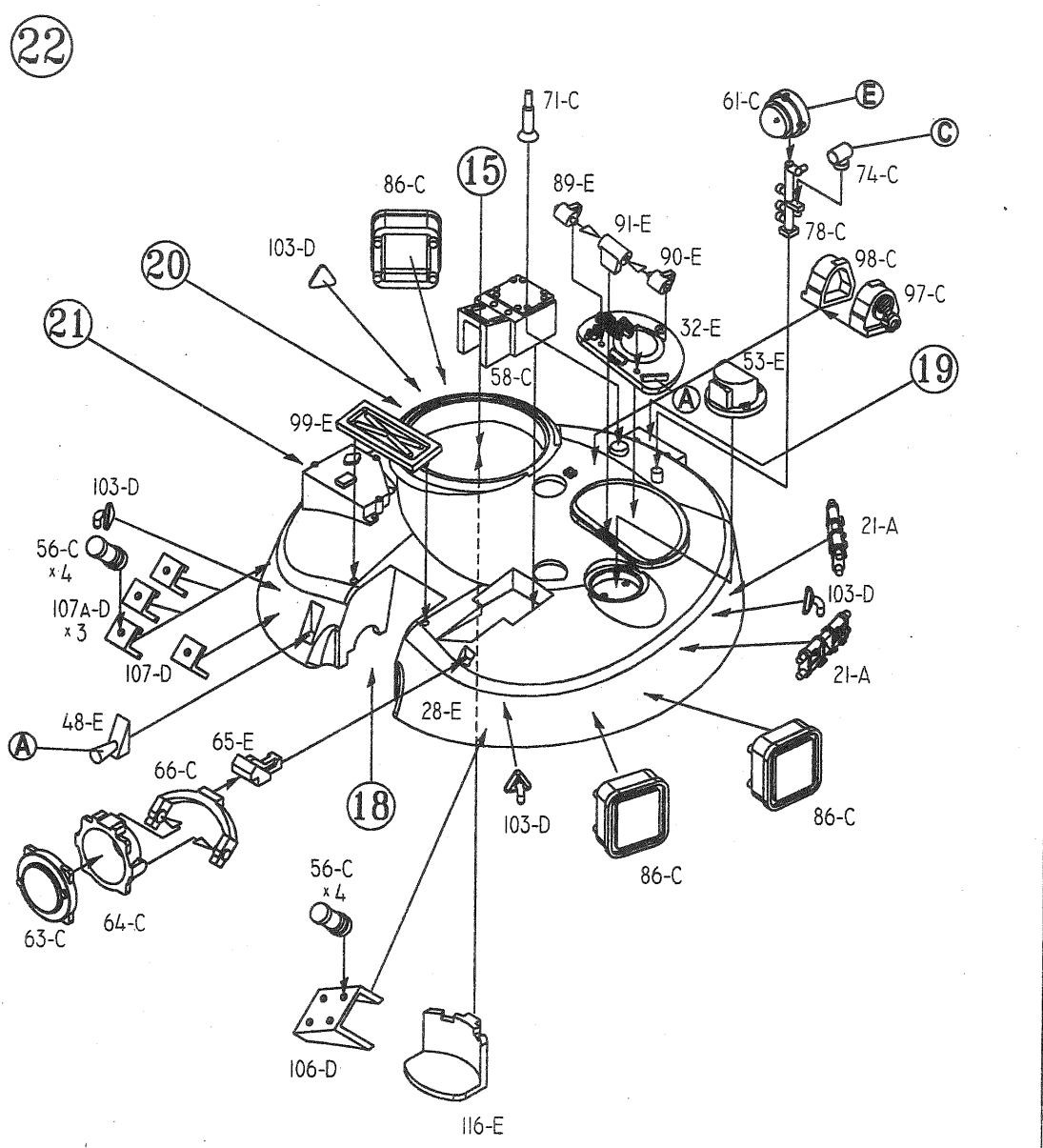
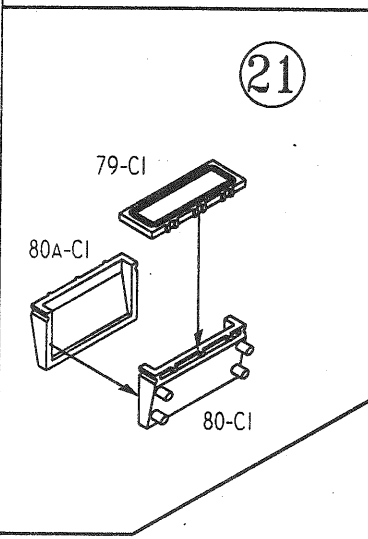
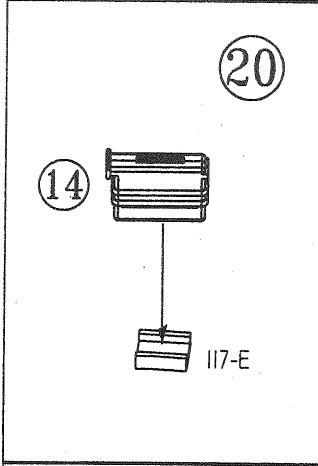
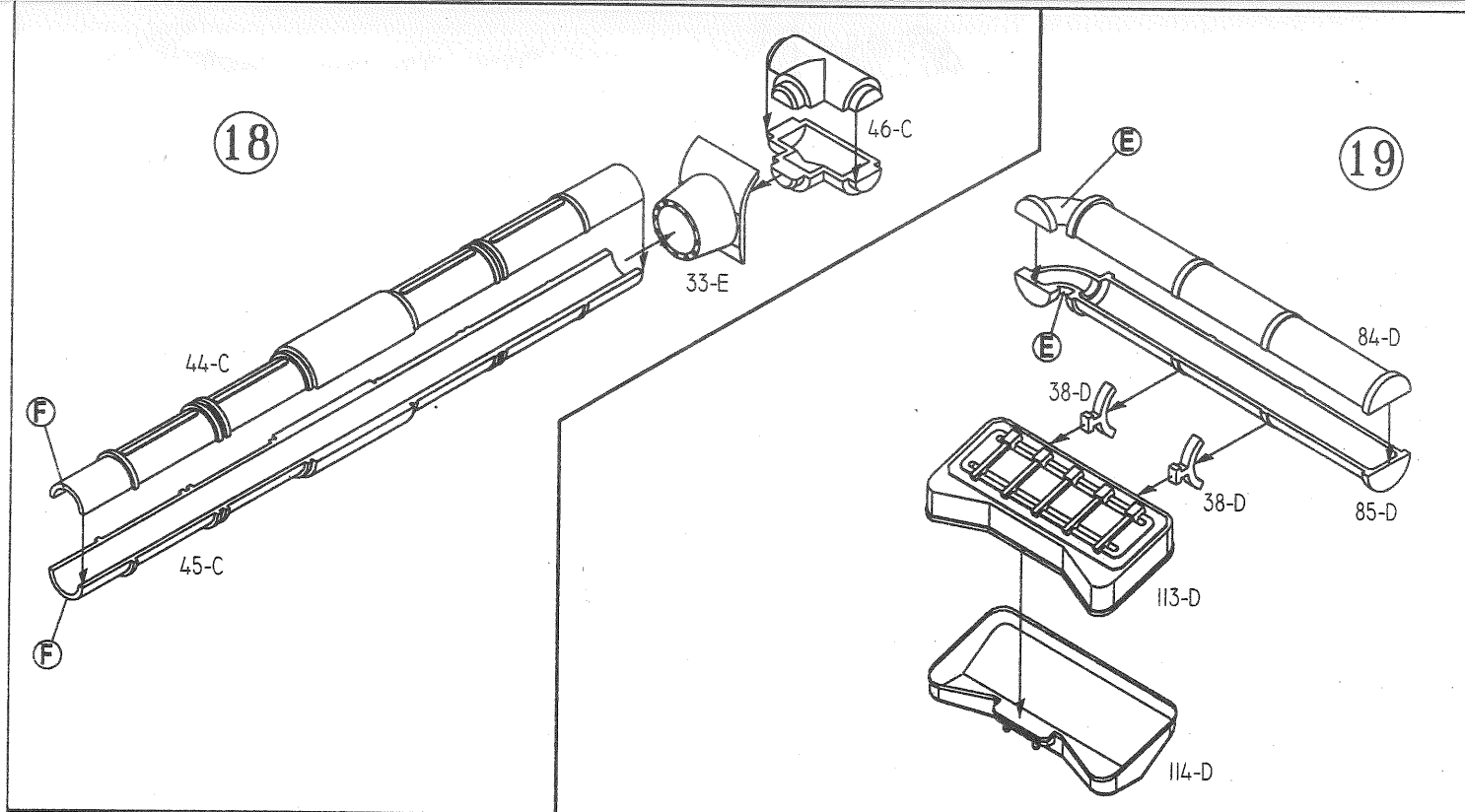


8

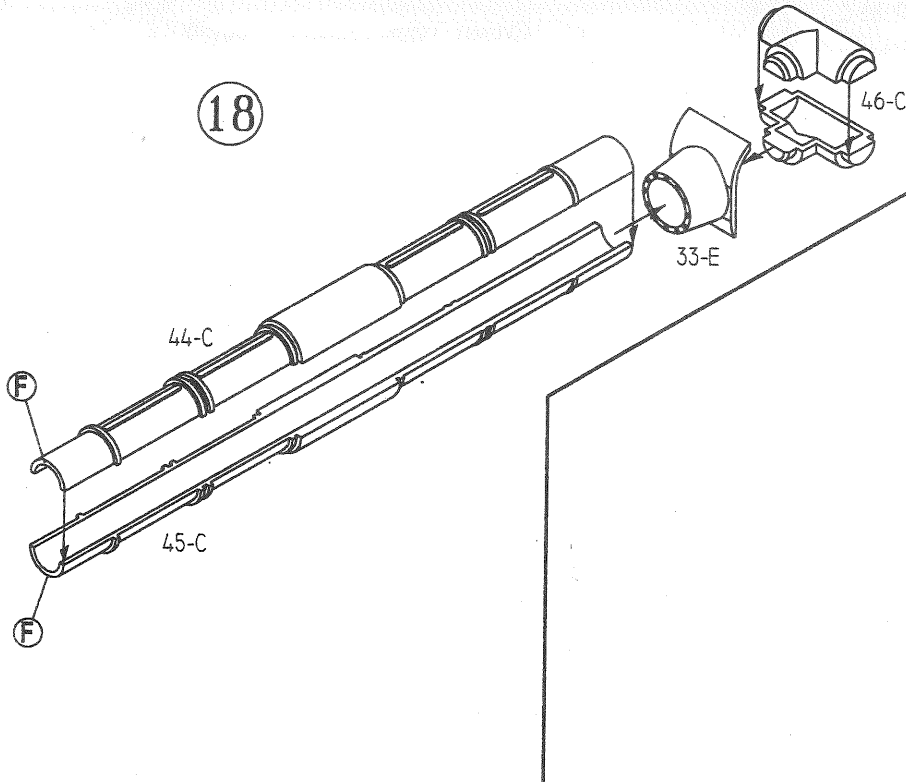




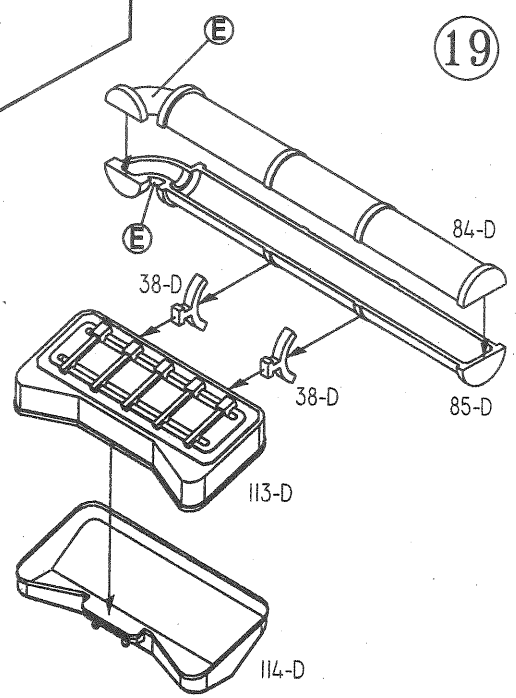




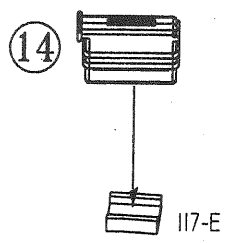
18



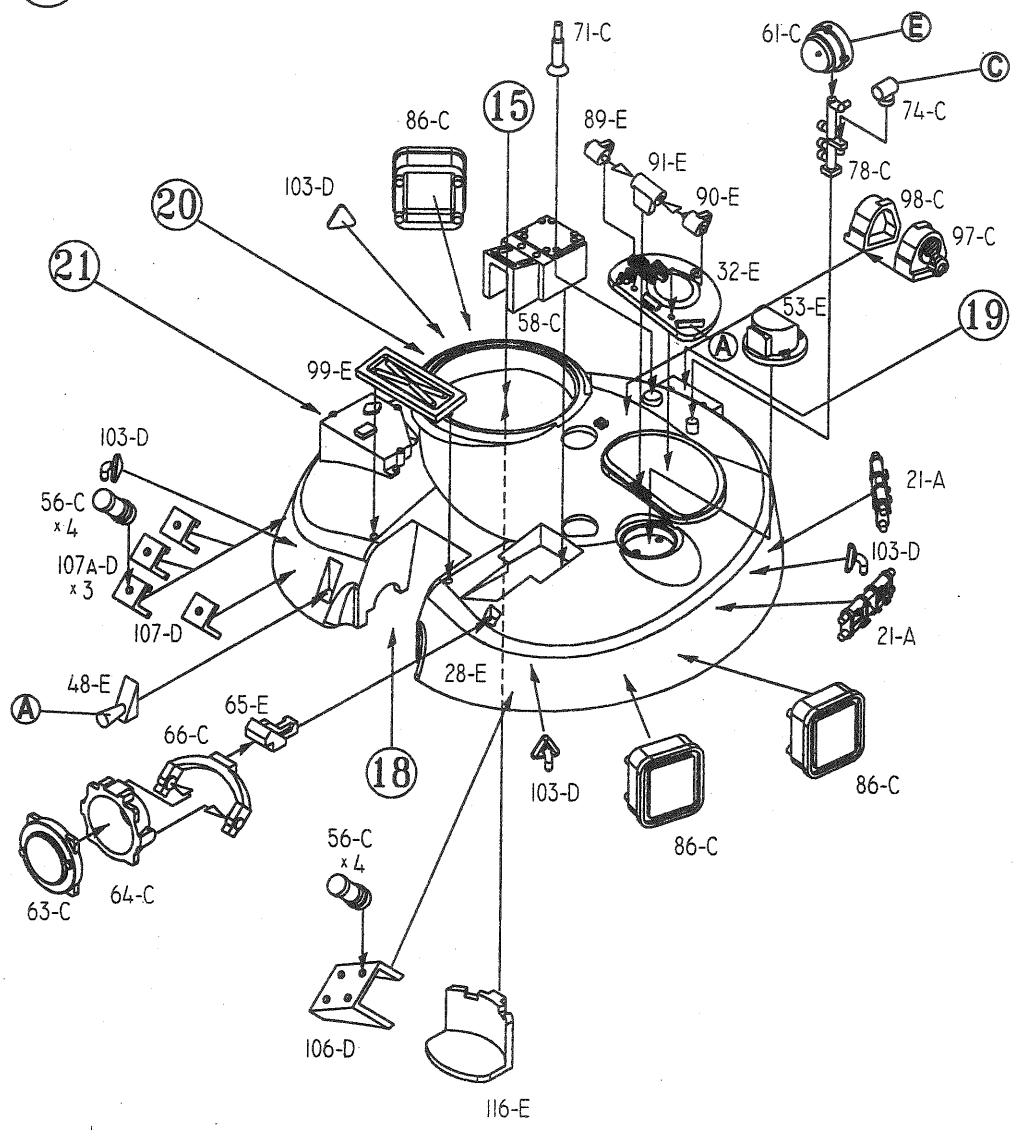
19



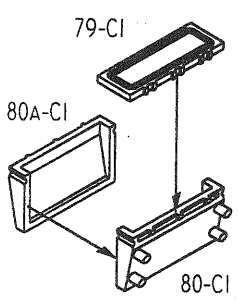
20



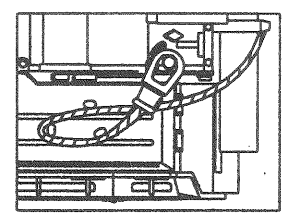
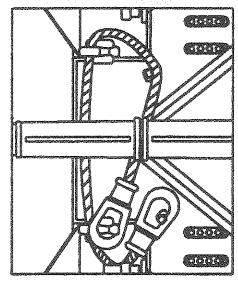
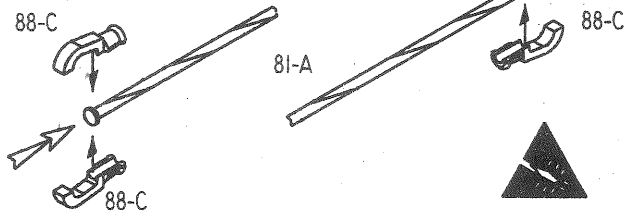
22



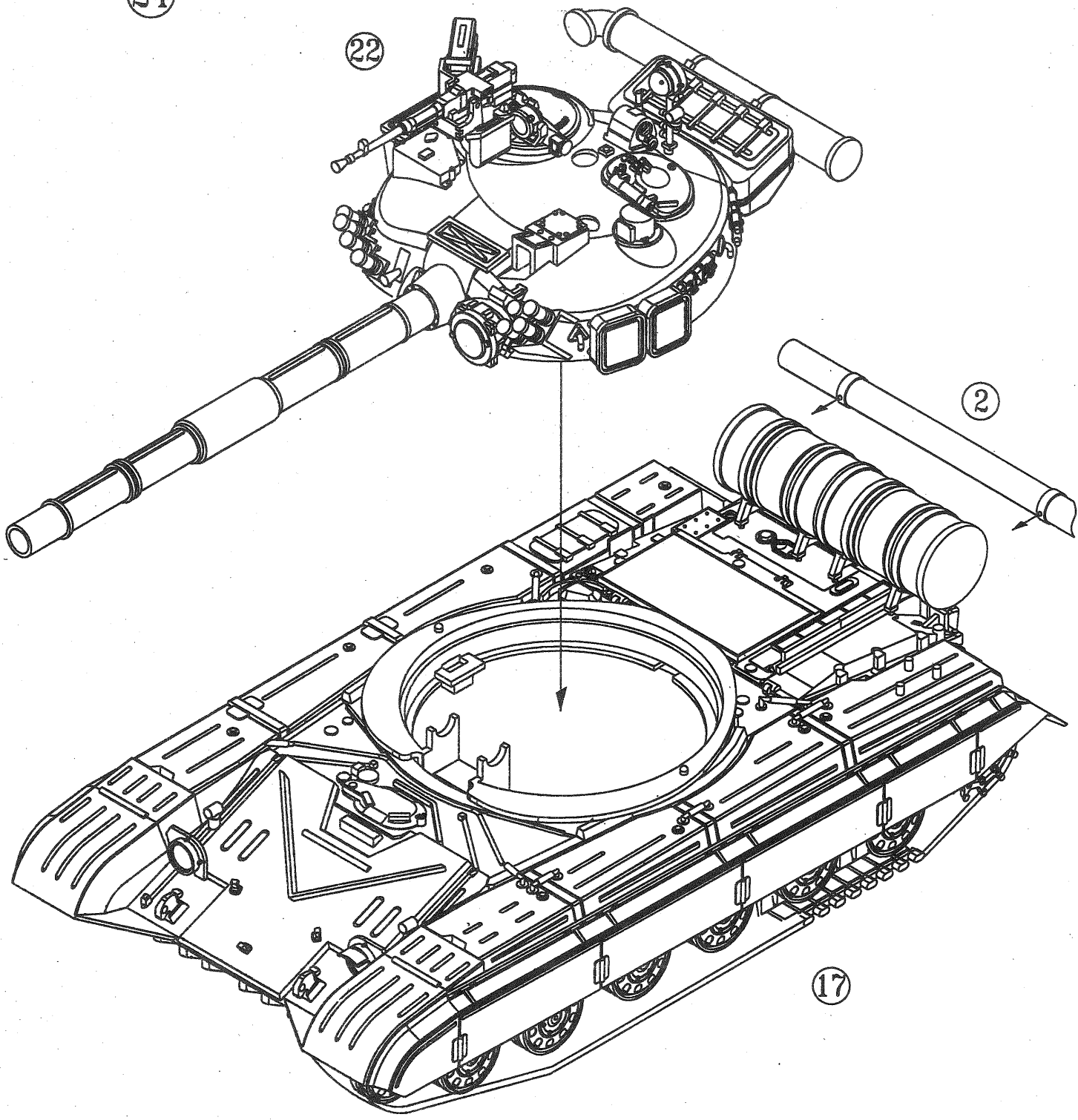
21






23 2

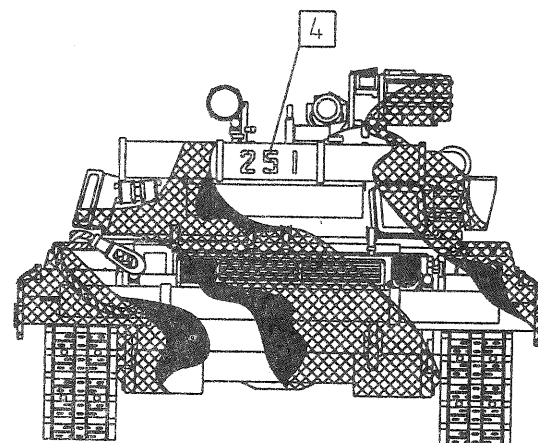
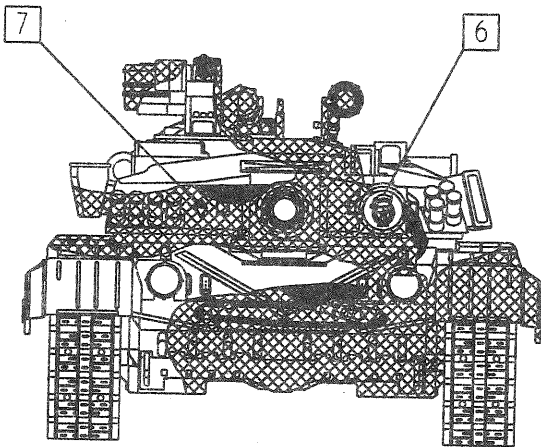
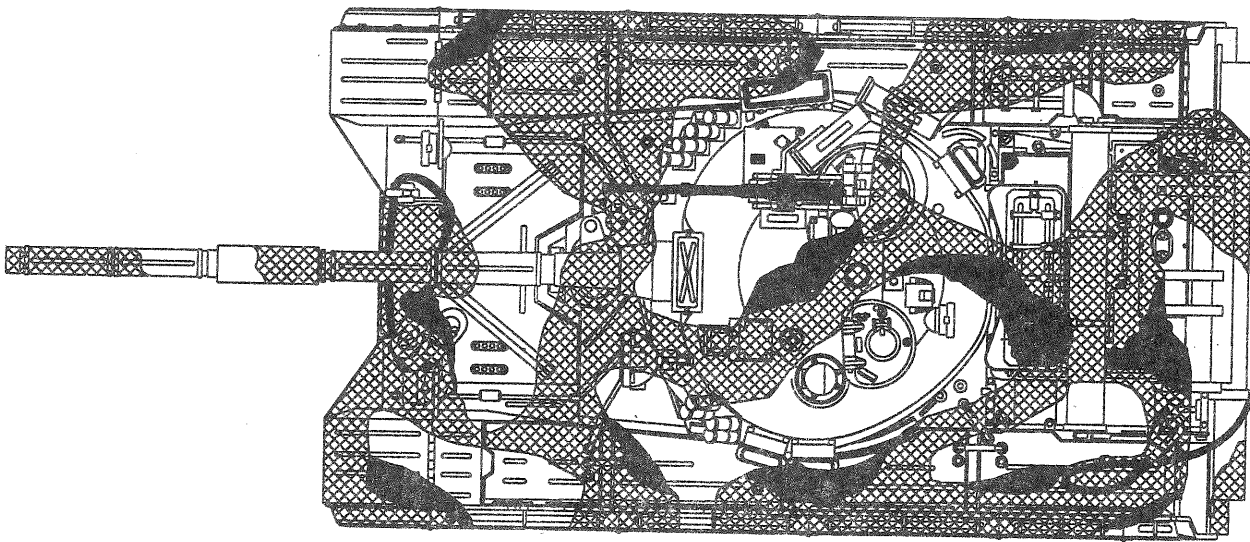
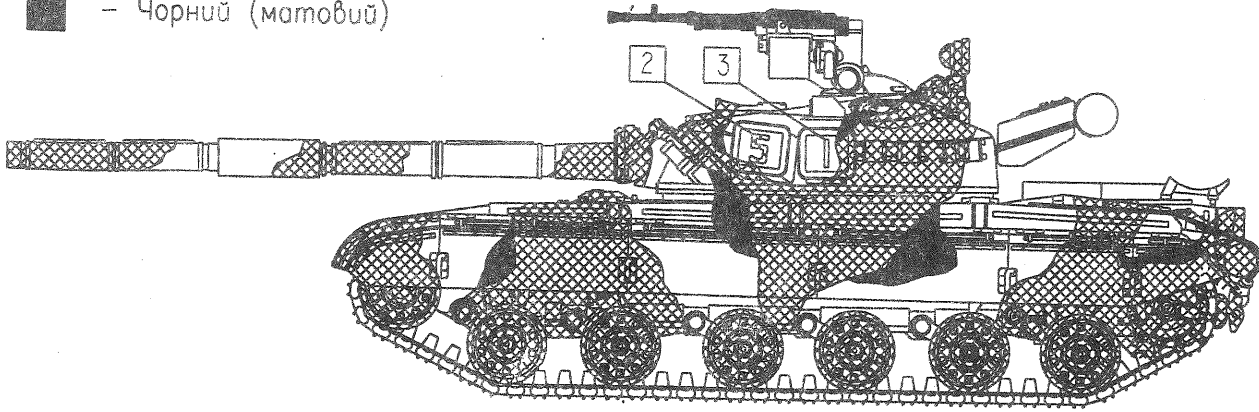


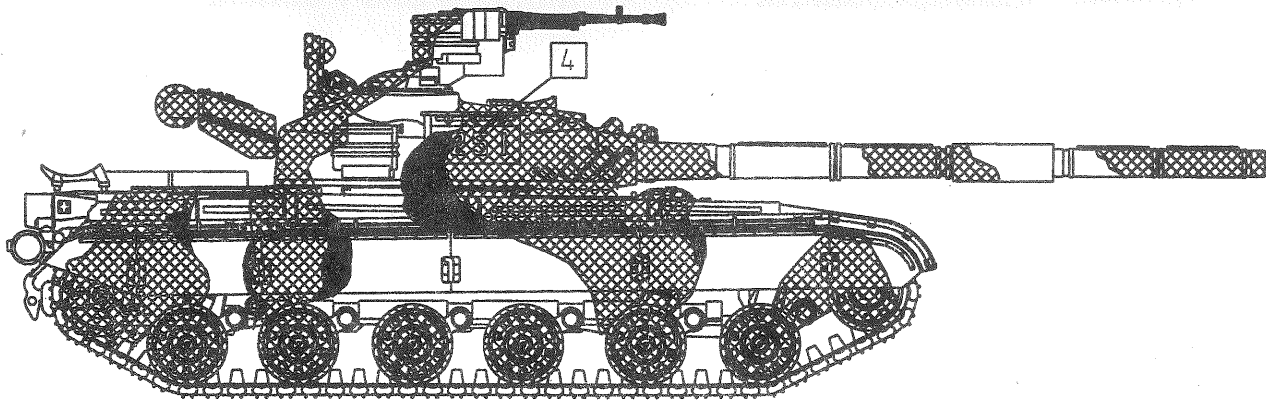
24



Розфарбування танка Т-64Б для лісо-степової місцевості

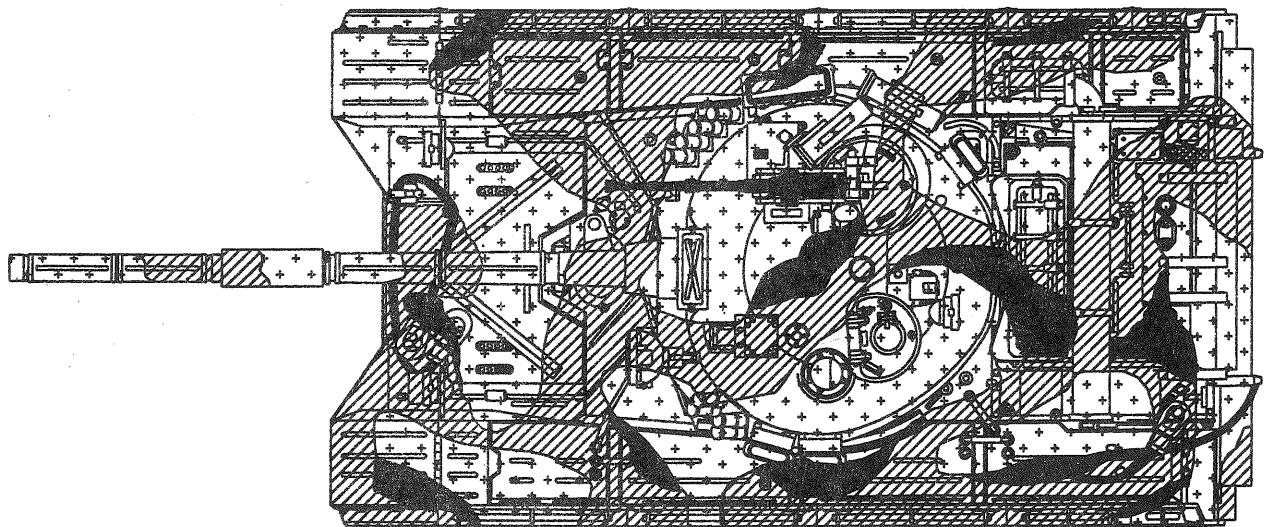
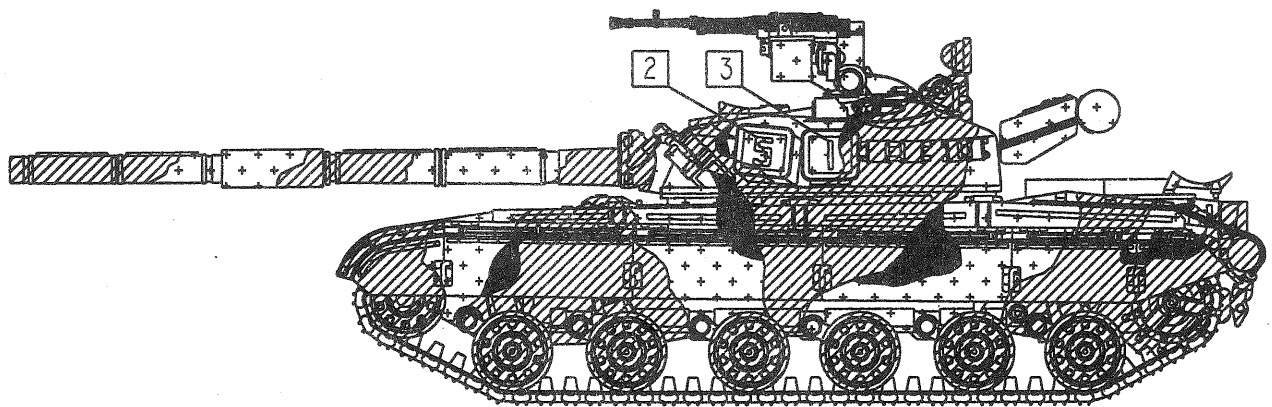
- Ⓒ  - Темно-зелений (матовий)
- Ⓗ  - Оливково-жовтий (матовий)
- Ⓐ  - Чорний (матовий)

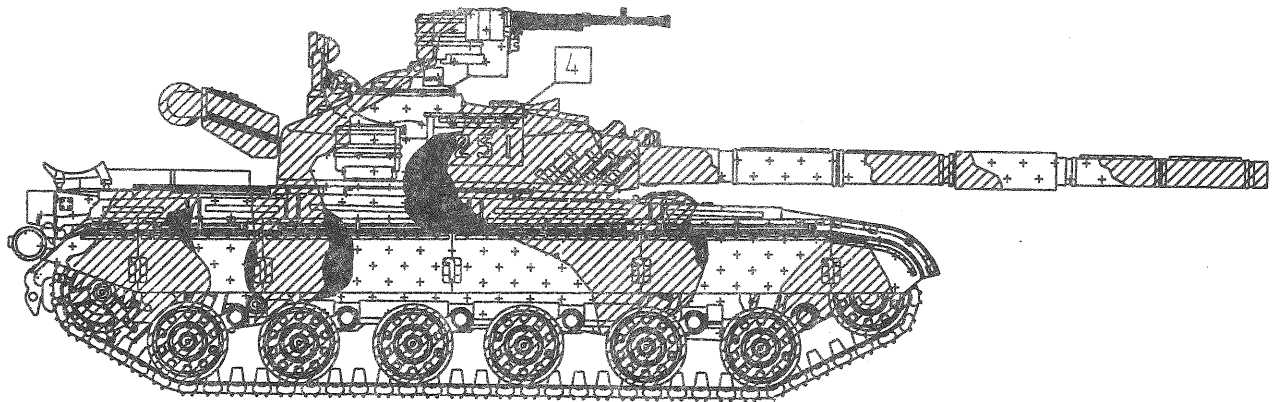
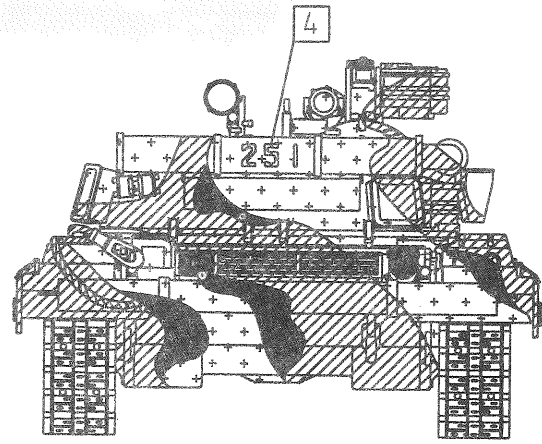
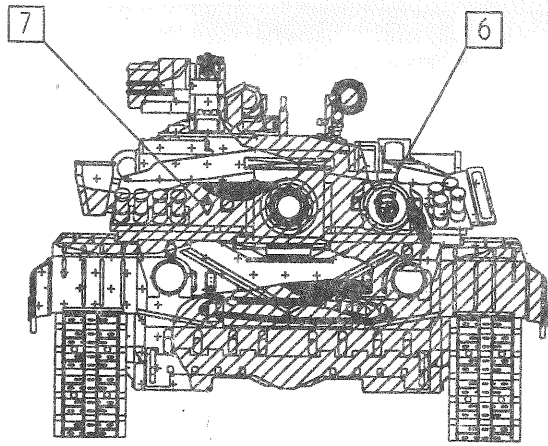




Розфарбування танка Т-64Б для пустельно-піщаної місцевості

- Ⓚ - Пустельно-жовтий (матовий)
- Ⓛ - Піщаний (матовий)
- Ⓜ - Коричневий (матовий)





Розфарбування танка Т-64Б для гірської місцевості

- Ⓜ — Цегляно-коричневий (матовий)
- Ⓛ — Світло-сірий (матовий)
- Ⓐ — Чорний (матовий)

