



03780-0379

LEVEL 4

1 2 3 4 5



© 2024 Iron Maiden LLP. Iron Maiden®.
Licensed by Global Merchandising Services Ltd.



Produced under license.
Boeing, 747, the distinctive
Boeing logos, product markings
and trade dress are trademarks
of The Boeing Company.

BOEING 747-400™

ED FOR ONE

Beiliegenden Sicherheitstext beachten / Please note the enclosed safety advice

- ☒ Beiliegenden Sicherheitstext beachten und nachschlagbereit halten.
- ☒ Please note the enclosed safety advice and keep safe for later reference.
- ☒ Respecter les consignes de sécurité ci-jointes et les conserver à portée de main.
- ☒ Houdt u aan de bijgaande veiligheidsinstructies en hou deze steeds bij de hand.
- ☒ Seguire le avvertenze di sicurezza allegate e tenerle a portata di mano.
- ☒ Observar y siempre tener a disposición este texto de seguridad adjunto
- ☒ Ter em atenção o texto de segurança anexo e guardá-lo para consulta.

- ☒ Overhold vedlagte sikkerhedsanvisninger og hav dem liggende i nærheden.
- ☒ Ha alltid vedlagt sikkerhetstekst klar til bruk.
- ☒ Beakta bifogad säkerhetstext och håll den i beredskap.
- ☒ Huomioi ja säilytä oheiset varoitukset.
- ☒ Соблюдать технику безопасности, сохранить инструкцию для дальнейших обращений.
- ☒ Przestrzegać załączonego tekstu dotyczącego bezpieczeństwa i mieć go zawsze pod ręką.
- ☒ Dodržujte tento příložený bezpečnostní text a mějte ho po ruce.
- ☒ A mellékelt biztonsági szöveget vegye figyelembe és tartsa fellapozásra készen.

- ☒ Respektujte priložený bezpečnostný text a uchovajte ho pre budúce použitie.
- ☒ Respectați textul de siguranță atașat și păstrați-l la îndemână.
- ☒ Спазвайте приложения текст за безопасност и го дръжте под ръка за справки.
- ☒ Prilolena varnostna navodila izvajajte in jih hranite na vsem dostopnem mestu.
- ☒ Αββετυπόση σας το συννημένο κείμενο ασφαλείας και φυλάξτε το ώστε να ανατρέχετε σε αυτό όποτε χρειάζεσαι.
- ☒ Ektekiqivenlik talimatlarını dikkate alıp, bakabileceğiniz bir şekilde muafaza ediniz.

© 2024 Carrera Revell Europe GmbH, Henschelstr. 20-30, D-32257 Bünde.

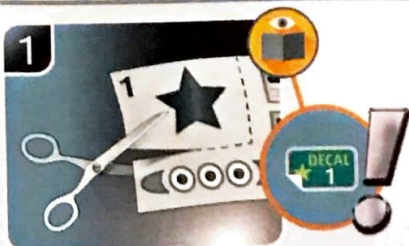
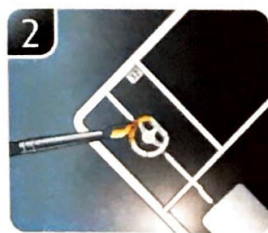
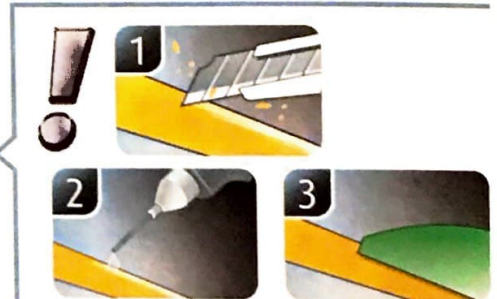
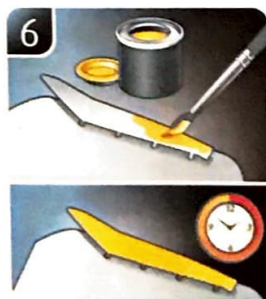
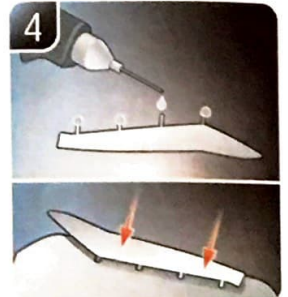
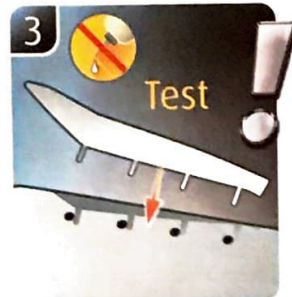
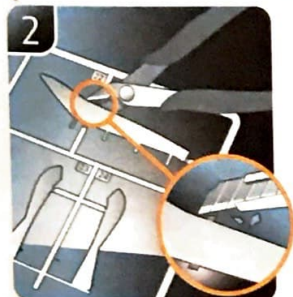
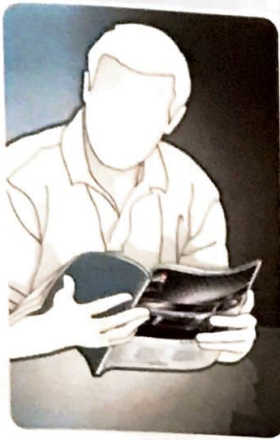
REVELL IS THE REGISTERED TRADEMARK OF CARRERA REVELL EUROPE GMBH, GERMANY. www.revell.de



FR

Papier

BAC DE TRI



- ☞ Weitere Tipps und Tricks.
- ☞ Additional tips and tricks.
- ☞ Conseils et astuces supplémentaires.
- ☞ Andere tips en trucs.
- ☞ Ulteriori consigli e suggerimenti.
- ☞ Consejos y sugerencias adicionales.
- ☞ Mais dicas e truques.

- ☞ Fiere tips og tricks.
- ☞ Fiere tips og tricks.
- ☞ Ytterligare tips och tricks.
- ☞ Lisää vinkkejä ja niksejä.
- ☞ Дырые советы и хитросці.
- ☞ Dalsze wskazówki i sugestie.
- ☞ Dalsie tipy a rady.
- ☞ További ötletek és fogások.
- ☞ Dalsie tipy a triky.
- ☞ Alte slatuni și trucuri.

- ☞ Други полезни съвети и трикове.
- ☞ Nadaljni nasveti in zvežice.
- ☞ Προσβεςτες συμβουλές και κόλποι.
- ☞ Diğet öneriler ve ipuçları.

www.revell.de



- Kleben
- Glue
- Coler
- Lijmen
- Incollare
- Pegamento
- Colar
- Lim
- Limba
- Limmaa
- Клеить
- Przykleić
- Slepiti
- Ragasztás rá
- Lepiti
- Lepiti
- Zalepiťe
- Prilepiti
- Клејати
- Yapıştırma



- Bemalen
- Peindre
- Beschüttern
- Colorare
- Pintar
- Mal
- Male
- Måla
- Maalaa
- Раскрасить
- Pomalować
- Tesse be
- Natricci
- Vopsti
- Bondicsaito
- Pobarvajte
- Вдвіти
- Boyama



- Anzahl der Arbeitsgänge
- Number of working steps
- Nombre d'étapes de travail
- Het aantal bouwstappen
- Numero di fasi di lavoro
- Número de pasos de trabajo
- Número de passos de trabalho
- Antal arbeitsgångar
- Antal arbeidsstrinn
- Antal operationer
- Työvaiheiden määrä
- Количество операций
- Liczba cykli pracowniczych
- A munkamegakét száma
- Počet pracovních operací
- Numărul etapelor de lucru
- Ёрой рабoтні стaпкі
- Stévio delovnih postopkov
- Αριθμός βημάτων εργασιών
- Çalışma adımı sayısı



- Zusammenbau Reihenfolge
- Sequence of assembly
- Ordre d'assemblage
- Volgorde van montage
- Sequenza di assemblaggio
- Secuencia de montaje
- Sequência de montagem
- Samlerækkefølge
- Monteringsrekkefølge
- Monterings ordningsføljd
- Kokoaamisjärjestys
- Последовательность сборки
- Kolejność montażu
- Poradi složenj
- Összerakási sorrend
- Poradie zostavenia
- Ordinea asamblării
- Последовательность на сглобяване
- Vrstni red sestavljanja
- Τετρα τοποθέτησης
- Parçaları birleştirme sırası



- Wahlweise
- Optional
- Facultatif
- Naar keuze
- Facoltativamente
- Opcional
- Opcional
- Valgfri
- Valgfritt
- Valfri
- Valinnaisesti
- Na výbor
- Opcjonalnie
- Vörltelne
- Választás szerint
- Alternativne
- Opțional
- По избор
- Izbitno
- Προαιρετικά
- Opsiyonel



- Linke Seite
- Left side
- Côté gauche
- Linkerkant
- Lato sinistro
- Lado izquierdo
- Lado esquerdo
- Venstre side
- Venstre side
- Vänstra sida
- Vasra puoli
- Levaya strana
- Lewa strona
- Bal oldal
- Lavá strana
- Latura stângă
- Leva strana
- Leva stran
- Αριστερή πλευρά
- Sol taraf



- Rechte Seite
- Right side
- Côté droit
- Rechterkant
- Lato destro
- Lado derecho
- Lado direito
- Høyre side
- Høyre side
- Högra sida
- Oikea puoli
- Правая сторона
- Prava strana
- Jobb oldal
- Pravá strana
- Latura dreaptă
- Desna strana
- Δεξιά πλευρά
- Sağ taraf



- Bauteile trocknen lassen
- Allow the parts to dry
- Laisser sécher les pièces
- Oorderdelen laten drogen
- Dejar secar las piezas
- Deixar as peças secar
- Lad delene tørre
- Tark komponenter
- Låt komponenterna torka
- Anna takenneosien kuivua
- Дайте деталям высохнуть
- Pozostawić elementy konstrukcji do wyschnięcia
- Nechte díly uschnout
- Hagyn a megszárad az alkatrészeket
- Konstrukčné diely nechajte vyschnúť
- Lăsați componentele să se usuce
- Оставте сплобнені часті да изсыхнуть
- Ösüsite sestavne dele
- Αφστήτε τα μέρη να στεγνώνουν
- Yarı parçalarını kurumaya bırakın



- Zur besseren Ausbalancierung mit einem Gewicht beschweren
- Add weight for improved stability
- Pour une mise en place correcte alourdir
- Voor evenwicht gewicht aanbrengen
- Aggiungere un peso per migliorare la stabilità
- Añadir peso para una mayor estabilidad
- Para melhor estabilidade colocar um peso
- Tilføj vægt for at forbedre stabiliteten
- Legg til vekt for en bedre stabilitet
- Belastas med en vikt for bättre balansering
- Painota painolla parempää tasapainottamista varten
- Для лучшей балансировки утяжелить грузом
- Aby zapewnić równowagę, obciążć ciężarkiem
- Pro lepší vyvážení zatěžte závažím
- A jobb kiegyensúlyozás érdekében használjon súlynehezéket
- Pre lepšie vyváženie zatážte závažím
- Aplicati o greutate pentru o mai bună stabilitate
- За по-добър баланс поставте тежест
- Za boljšo izravnavo obtežite z utežjo
- Προθεταίνετε βαρo για καλύτερη σταθερότητα
- Daha iyi bir dengeleme için ağırlık yerleştirin



- Mit Klebeband fixieren
- Attach with adhesive tape
- Fixer à l'aide de ruban adhésif
- Met plakband vastzetten
- Fissare con nastro adesivo
- Fixar con cinta adhesiva
- Fixar com fita adesiva
- Fastgør med tape
- Fest med tape
- Fixera med tejp
- Kiinnittää liimanauhalla
- Зафиксируйте липкой лентой
- Przy mocować za pomocą taśmy samoprzylepnej
- Pripevniete lepici páskou
- Rogtize ragasztószalaggal
- Fixuje lepicio páskou
- Fixați cu bandă adezivă
- Фиксирайте с тиксо
- Pritrdite z lepilnim trakom
- Τετραθεταίνετε κολλητική ταινία
- Yapıştırma bandi ile sabitleyin



- Klarsichtteile
- Clear parts
- Pièces transparentes
- Transparente onderdelen
- Parti trasparenti
- Peças transparentes
- Peças transparentes
- Klare dele
- Klare deler
- Genomsiktliga detaljer
- Lápinákyvát osát
- Прозрачные детали
- Przewrozyste części
- Prihledné díly
- Átlátszó alkatrészek
- Čire díely
- Piese transparente
- Прозрачни части
- Προζοφανή
- Αδιαφανή
- Şeffaf parçalar



- Gleichen Vorgang auf der gegenüberliegenden Seite wiederholen
- Repeat same procedure on opposite side
- Opérer de la même façon sur l'autre face
- Herlellde handeling herhalen aan de tegenoverliggende kant
- Ripetere il procedimento dall'altra parte
- Repetir el mismo procedimiento en el lado contrario
- Repetir alguns procedimentos no lado oposto
- Gentag proceduren på den modsatte side
- Gjenta samme forløp på motliggende side
- Upprepa samma process på motsatta sidan
- Toista menettely vastakkaisella puolella
- Повторить такие же действия на противоположной стороне
- Powtórzyc te same czynności po przeciwnej stronie
- Stejný postup opakujte na protilehlé straně
- Ismételtje meg a műveletet az ellenéltés oldalon
- Rovnaký postup zopakujte na protilehlé strane
- Repetati acelasi procedeu pe latura opusă
- Повторете сшите стaпки на срепуноверликатна страна
- Enak postopek ponovite na nasprotni strani
- Επανάλαβετε την ίδια διαδικασία στην αντίθετη πλευρά
- Aynı işlem adimlarını diğer tarafta da uygulayın



- Abbildung zusammengesetzter Teile
- Illustration of assembled parts
- Figure représentant les pièces assemblées
- Afbeelding van samengevoegde onderdelen
- Foto delle parti assemblate
- Figura de las piezas montadas
- Ilustração das peças montadas
- Illustration af samlede dele
- Figur av sammensatte deler
- Bild på sammansatta detaljer
- Koottujen osien kuva
- Изображение смонтированных деталей
- Rysunek połączonych części
- Zobrazení spojených dílů
- Összerakott alkatrészek ábrája
- Obrázok dielov, ktoré sa majú zmontovať
- Figura reprezentând piesele asamblate
- Изображение на сплобнените части
- Slika sestavljenih delov
- Απεικόνιση των τοποθετημένων μερών
- Birleştirilmiş parçalar resmi



- Abziehbild in Wasser einweichen und anbringen
- Soak and apply decals
- Mouiller et appliquer les décalcomanies
- Transfer in water even laten wekken en aanbrengen
- Immergere la decalcomania nell'acqua e applicarla
- Mojar y aplicar calcomanias
- Amolecer o decalque em água e aplicar
- Gör överföringsbilledet vådt og sæt det på
- Myk opp avtrekingsbildet i vann og sett på
- Blöttlägg dekalen i vatten och sätt på den
- Pehmitä siirtokuva vedessä ja siirrä paikalleen
- Опустите переводную картинку в воду и нанесите ее
- Namoczyć kalkonię w wodzie i przykleić
- Nechte obtisk odmočit ve vode a přilepit
- Meritse vízbe és helyezze fel a matricát
- Obtlackový obrázok namočte do vody a priložte na plochu
- Innuajiti abtibildul in apă și aplicați-l
- Potopete vadenkata във вода и я поставете
- Prelepni namakajte v vodi. In namestite
- Μοακείτε ος νερό και τοποθετήστε τη χαλκομανίος
- Çıkartmayı suda yumuşatın ve takın



- Loch bohren
- Make a hole
- Faire un trou
- Maak een gat
- Frattare un foro
- Hacer un agujero
- Fazer um furo
- Lav et hul
- Bor et hull
- Bora hål
- Poraa reikä
- Просверлить отверстие
- Wywiercić otwór
- Vyvrtite otvor
- Fúrjon lyukat
- Vyvrtajte otvor
- Faceti o gaură
- Пробийте дупка
- Izvrtajte izvrtina
- Ανοίξτε τρύπα
- Delik açın



- Öffnungen mit Spachtelmasse verschließen und Oberfläche mit Schleifpapier angleichen
- Close openings with putty and sand down surface
- Reboucher les orifis ces avec du mastic et uniformiser les surfaces avec du papier à poncer
- Dicht de openingen af met plamuur en maak het oppervlak glad met schuurpapier
- Chudere le aperture con del mastic e uniformare la superficie utilizzando della carta vetrata
- Cerrar los extremos con masilla y lijar la superficie
- Fechar as aberturas com argamassa e alisar a superficie com uma lixa
- Luk åbningerne med spartelmasse, og slib overfladen i venstre side ned
- Lukk åpningene med spartelmasse, og jevn ut overflaten med slippepapir
- Forslut öppningarna med spackelfärg och jämna till ytan med slipapper
- Sulje aukot pakkelilla ja tasoieta yläpinta hiekkarapereillä
- Заделать отверстия шпательной и выровнять поверхность наждачной бумагой
- Zapelnic otwory masą szpachlową i wyrównać powierzchnię, używając papieru ściernego
- Zavrtaj le a nyílásokat glettenyaggal, és a felületet simítsa le csiszolópapírral
- Otvory vyplňte tmelom a povrch vyrovnaťe brusným papierom
- Inchideți orificiile cu material de spacluit și slefuți suprafața cu hârtie abrazivă
- Китвајте отворите и изравнајте површинаста с шкурка
- Odprtino zaprite z maso-lopatico in izravnajte površino s brusnim papirjem
- Κλείστω ανοιγματα με οτοκο και έστε η επιφάνεια με γυαλόχαρτο
- Boşlukları macun ile kapatın ve yüzeyi zımpara kağıdı ile düzleştirin



- Zur Anbringung der Abziehbilder empfohlen
- Recommended for affixing the decals
- Recommandé pour l'application des décalcomanies
- Aanbevelen voor het aanbrengen van de transfers
- Raccomandato per l'applicazione delle decalcomanie
- Recomendado para fijar bien las calcomanias
- Recomendado para a fixação dos autocolantes
- Anbefales til anbringelse af overføringsbillederne
- Anbefales til å feste avtrekksbildet
- Rekommenderad för montering av klisterdekalerna
- Suostellaan siirtokuvien siirtämiseen
- Рекомендуются для нанесения переводных картинок
- Zalecane do przyklejania kalkoniami
- Doporučujeme ka umistení obtiskovacích obrázků
- A matrica felhelyezéséhez ajánljható
- Anbefales til anbringelse af overføringsbillederne
- Rekomandad për aplikarë abtibilduriloe
- Препоръчва се за поставяне на ваденката
- Pri namešćanju nalepnice priporočamo
- Συνιστάται για την τοποθέτηση των χαλκομανιών
- Çıkartmaları takılması için önerilir

- ☞ Zur Anbringung der Klarteile empfohlen
- ☞ Recommended to fix clear parts
- ☞ Recommandé pour fixer les pièces transparentes
- ☞ Aanbevelen voor het aanbrengen van transparante delen
- ☞ Raccomandato per l'applicazione delle parti trasparenti
- ☞ Recomendado para fijar las piezas transparentes
- ☞ Recomendado para a aplicação das peças transparentes
- ☞ Anbefales til å bringe på de klare deler
- ☞ Anbefales til å bringe på de klare deler
- ☞ Rekommenderad för montering av de genomskinliga delarna
- ☞ Suositellaan läpinäkyvien osien sittämisessä
- ☞ Rekomendujemy do mocowania przezroczystych detali
- ☞ Zalecane do przyklejania przezroczystych części
- ☞ Doporučujeme k umiestneniu priehľadných diel
- ☞ Az átlátszó darabok felhelyezéséhez ajánljuk
- ☞ Recomendat pentru aplicarea pieselor transparente
- ☞ Препорука се за постављање на прозирним деловима
- ☞ Πι παραστήση των διαφανών μερών
- ☞ Sefat parçaları takılması için önerilir

- ☞ Nicht enthalten
- ☞ Not included
- ☞ Non fornito
- ☞ Behoort niet tot de levering
- ☞ Non incluso
- ☞ No incluido
- ☞ Não incluído
- ☞ Medfølger ikke
- ☞ Ikke inkludert
- ☞ Ingår ej
- ☞ Ei sisälly
- ☞ He содержит
- ☞ Nie wchodzi w zakres dostawy
- ☞ Neni obsaženo
- ☞ Nem tartalmazza
- ☞ Neobshuje
- ☞ Nu este inclus
- ☞ He ce включва в комплекта
- ☞ Ni priloženo
- ☞ Δεν περιλαμβάνεται
- ☞ İçermiyor

Benötigte Farben / Required colours

04 **A**

- ☞ Peintures nécessaires
- ☞ Benodigde kleuren
- ☞ Colori necessari
- ☞ Cores necesarios
- ☞ Cores necessários
- ☞ Nødvendige farver
- ☞ Nødvendige farver
- ☞ Erforderliga färger
- ☞ Tarvittavat värit
- ☞ Необходимые краски
- ☞ Potrzebne kolory
- ☞ Potřebné barvy
- ☞ Szükséges színek
- ☞ Požadované farby
- ☞ Colori necesare
- ☞ Nu este inclus
- ☞ He ce включва в комплекта
- ☞ Ni priloženo
- ☞ Δεν περιλαμβάνεται
- ☞ İçermiyor

- ☞ Weiß glänzend
- ☞ White gloss
- ☞ Blanc brillant
- ☞ Wit glanzend
- ☞ Bianco lucido
- ☞ Blanco brillante
- ☞ Branco brilhante
- ☞ Hvit blank
- ☞ Hvit glansende
- ☞ Vit blank
- ☞ Valkoinen kiiltävä
- ☞ Белый глянец
- ☞ Biały błyszczący
- ☞ Bílá lesklý
- ☞ Fehér, fényes
- ☞ Biela lesklý
- ☞ Alb strălucitor
- ☞ Βελο γλάνερο
- ☞ Bela sjajca
- ☞ Ασπρο γυαλιστερό
- ☞ Beyaz parlak

90 **B**

- ☞ Silber metallic
- ☞ Silver metallic
- ☞ Argent métallique
- ☞ Zilver metallic
- ☞ Argento metallico
- ☞ Plata metálico
- ☞ Prata metálico
- ☞ Sølv metallisk
- ☞ Sølv metallic
- ☞ Silver metallic
- ☞ Hopea metallinen
- ☞ Серебряный металл
- ☞ Srebrny metaliczny
- ☞ Stříbrná metalizový
- ☞ Ezüstmetál
- ☞ Strieborná metaliza
- ☞ Argintiu metalic
- ☞ Сребро металик
- ☞ Srebrna kovinska
- ☞ Ασπρη μεταλλικό
- ☞ Gümüş rengi metalik

91 **C**

- ☞ Eisen metallic
- ☞ Iron metallic
- ☞ Fer métallique
- ☞ Ijzer metallic
- ☞ Ferro metallico
- ☞ Acero metálico
- ☞ Aço metálico
- ☞ Stål metallisk
- ☞ Jern metallic
- ☞ Stål metallic
- ☞ Teräs metallinen
- ☞ Сталь металл
- ☞ Grafit metaliczny
- ☞ Ocelová metalizový
- ☞ Acélmetál
- ☞ Ocelová metaliza
- ☞ Fier metalic
- ☞ Железо металик
- ☞ Železna kovinska
- ☞ Χρώμα σιδήρου μεταλλικό
- ☞ Metálk metalik

99 **D**

- ☞ Aluminium metallic
- ☞ Aluminium metallic
- ☞ Aluminium métallique
- ☞ Aluminium metallic
- ☞ Alluminio metallico
- ☞ Aluminio metálico
- ☞ Alumínio metálico
- ☞ Aluminium metallisk
- ☞ Aluminium metallic
- ☞ Aluminium metallic
- ☞ Alumiini metallinen
- ☞ Алюминий металл
- ☞ Aluminium metaliczny
- ☞ Hliníková metalizový
- ☞ Aluminium metál
- ☞ Hliníková metaliza
- ☞ Aluminiu metalic
- ☞ Алюминий металик
- ☞ Aluminijasta kovinska
- ☞ Αλουμίνο μεταλλικό
- ☞ Aluminyum grisi metalik

75 **E** 77

- ☞ Steingrau matt
- ☞ Stone grey matt
- ☞ Gris pierre mat
- ☞ Steengrijs mat
- ☞ Grigio pietra opaco
- ☞ Gris piedra mate
- ☞ Cinza pedra mate
- ☞ Stengrå mat
- ☞ Stengrå matt
- ☞ Stengrå matt
- ☞ Kivenharmaa matta
- ☞ Серый камень матовый
- ☞ Kamiennoszary matowy
- ☞ Kamenná šedá matný
- ☞ Kőszürke, fénytelen
- ☞ Kamenná sivá matný
- ☞ Gri stāncos mat
- ☞ Каменносиво матово
- ☞ Kameno-siva mat
- ☞ Γκρι-πέτς ματ
- ☞ Taş grisi mat

- ☞ Staubgrau matt
- ☞ Dusty grey matt
- ☞ Gris poussière mat
- ☞ Stofgrijs mat
- ☞ Grigio polvere opaco
- ☞ Gris polvo mate
- ☞ Cinza pó mate
- ☞ Støvet grå mat
- ☞ Støvgrå matt
- ☞ Dammgrå matt
- ☞ Tornuharmaa matta
- ☞ Серая пыль матовый
- ☞ Szary stalowy matowy
- ☞ Prachová šedá matný
- ☞ Porszürke, fénytelen
- ☞ Prachovo sivá matný
- ☞ Gri práfruit mat
- ☞ Прашиносиво матово
- ☞ Prašno-siva mat
- ☞ Σταχτί ματ
- ☞ Duman grisi mat

374 **F**

- ☞ Grau seidenmatt
- ☞ Grey silk matt
- ☞ Gris satiné mat
- ☞ Grijs zijdemat
- ☞ Grigio opaco satinato
- ☞ Gris mate satinado
- ☞ Cinzento mate sedoso
- ☞ Grå silkematt
- ☞ Grå silkematt
- ☞ Grå sidenmatt
- ☞ Harmaa silkkimatta
- ☞ Серый шелковисто-матовый
- ☞ Szary jedwabście matowy
- ☞ Šedá jemné matný
- ☞ Szürke, fakóselymes
- ☞ Sivá hodvábne matný
- ☞ Gri satinat
- ☞ Сиво коприненоматово
- ☞ Siva svileno-mat
- ☞ Γκρι σατινέ
- ☞ Gri ipeksi mat

371 **G**

- ☞ Hellgrau seidenmatt
- ☞ Light grey silk matt
- ☞ Gris clair satiné mat
- ☞ Lichtgrijs zijdemat
- ☞ Grigio chiaro opaco satinato
- ☞ Gris claro mate satinado
- ☞ Cinza claro mate sedoso
- ☞ Lysegrå silkematt
- ☞ Lysgrå silkematt
- ☞ Ljusgrå sidenmatt
- ☞ Vaaleanharmaa silkkimatta
- ☞ Светло-серый шелковисто-матовый
- ☞ Jasnoszary jedwabście matowy
- ☞ Svetlá šedá jemné matný
- ☞ Világosszürke, fakóselymes
- ☞ Svetlo sivá hodvábne matný
- ☞ Gri-deschis satinat
- ☞ Светлосиво коприненоматово
- ☞ Svetlo-siva svileno-mat
- ☞ Γκρι ανοιχτό σατινέ
- ☞ Açık gri ipeksi mat

09 **H**

- ☞ Anthrazit matt
- ☞ Anthracite matt
- ☞ Anthracite mat
- ☞ Antraciet mat
- ☞ Antracite opaco
- ☞ Antracita mate
- ☞ Antracite mate
- ☞ Antracitgrå mat
- ☞ Antrasitt matt
- ☞ Antracitgrå matt
- ☞ Antrasiitinharmaa matta
- ☞ Антрацит матовый
- ☞ Antracyt matowy
- ☞ Antracitová šedá matný
- ☞ Antracit, fénytelen
- ☞ Cierna uhlová matný
- ☞ Antracit mat
- ☞ Антрацит матово
- ☞ Antracit mat
- ☞ Γκρι ανθρακί ματ
- ☞ Anthrazit mat

330 **I**

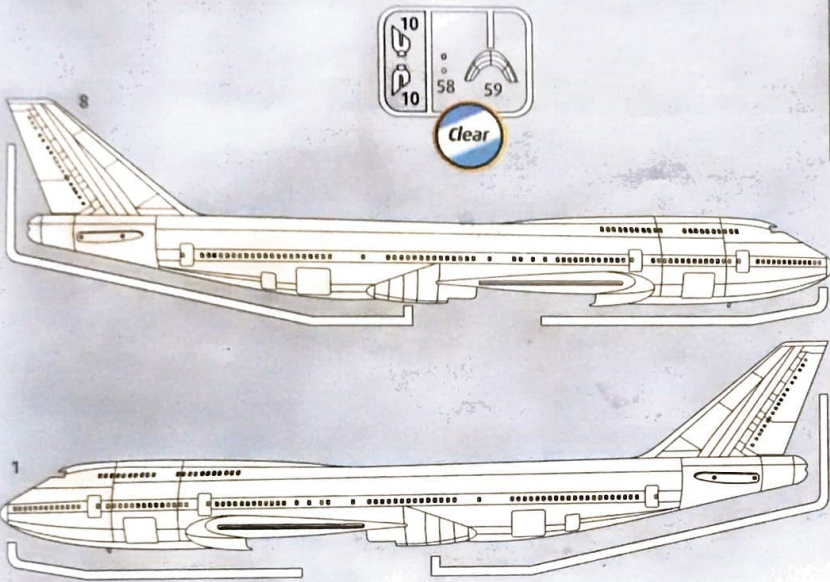
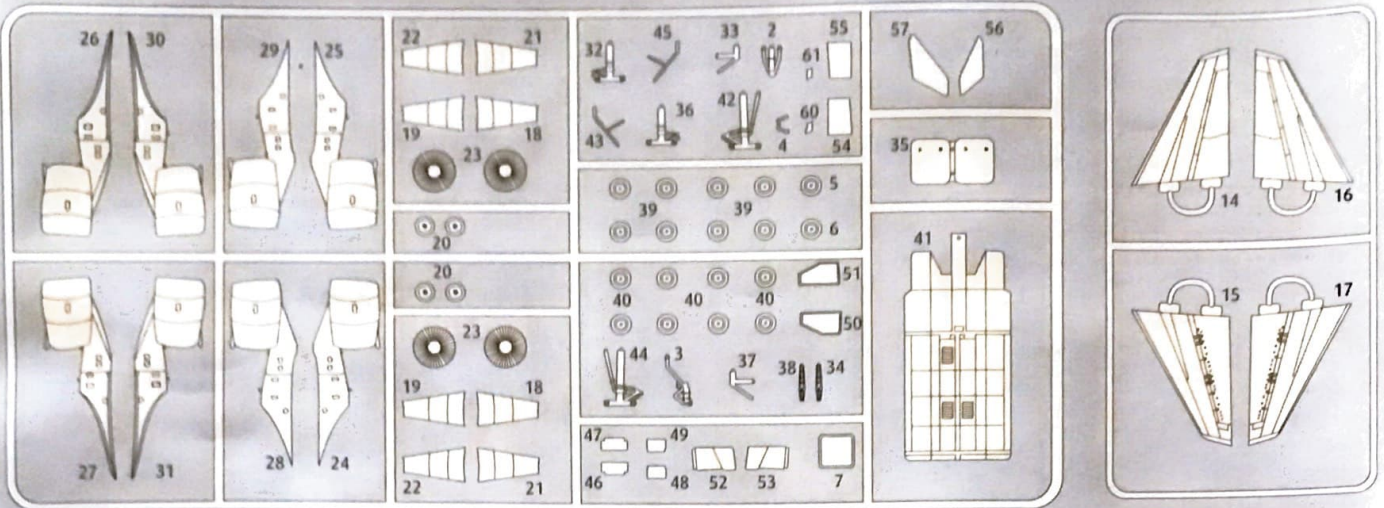
- ☞ Feuerrot seidenmatt
- ☞ Fiery red silk matt
- ☞ Rouge feu satiné mat
- ☞ Vuurood zijdemat
- ☞ Rosso fuoco opaco satinato
- ☞ Rojo fuego mate satinado
- ☞ Vermelho fogo mate sedoso
- ☞ Ildród silkematt
- ☞ Ildród silkematt
- ☞ Eldród sidenmatt
- ☞ Tulenpunainen silkkimatta
- ☞ Огненно-красный шелковисто-матовый
- ☞ Ognistoczerwony jedwabście matowy
- ☞ Ohnivě červená jemné matný
- ☞ Tűzpiros, fakóselymes
- ☞ Ohnivá červená hodvábne matný
- ☞ Rosu aprins satinat
- ☞ Огнечервено коприненоматово
- ☞ Ognjeno-rdeča svileno-mat
- ☞ Κόκκινο φωτιάς σατινέ
- ☞ Alev kırmızı ipeksi mat

364 **J**

- ☞ Laubgrün seidenmatt
- ☞ Leaf green silk matt
- ☞ Vert feuillage satiné mat
- ☞ Loofgroen zijdemat
- ☞ Verde foglia opaco satinato
- ☞ Verde hoja mate satinado
- ☞ Verde folha mate sedoso
- ☞ Løvgroen silkematt
- ☞ Løvgroen silkematt
- ☞ Skogsgroen sidenmatt
- ☞ Lehdenvihreä silkkimatta
- ☞ Зеленая листва шелковисто-матовый
- ☞ Zielony w odcieniu liści jedwabście matowy
- ☞ Listová zeleň jemné matný
- ☞ Lombzöld, fakóselymes
- ☞ Listová zelená hodvábne matný
- ☞ Verde-frunză satinat
- ☞ Зелена шума коприненоматово
- ☞ Listnato-zelena svileno-mat
- ☞ Πράσινο σατινέ
- ☞ Yaprak yeşili ipeksi mat



- ☞ Beispiel: mischen
- ☞ Example: mixing
- ☞ Exemple: mélangier
- ☞ Voorbeeld: mengen
- ☞ Esempio: mescolare
- ☞ Ejemplo: mezcla
- ☞ Exemplo: misturar
- ☞ Eksempel: blanding
- ☞ Eksempel: blanding
- ☞ Exempel: blanda
- ☞ Esimerkki: sekoittaminen
- ☞ Пример: смешивание
- ☞ Przykład: mieszać
- ☞ Příklad: míchání
- ☞ Példa: keverés
- ☞ Priklad: miešanie
- ☞ Exemplu: amestecare
- ☞ Пример: смешивание
- ☞ Primer: mešanje
- ☞ Παράδειγμα: ανάμειξη
- ☞ Örnek: karıştırma



(X) Nicht benötigte Teile
 (X) Parts not used
 (X) Pièces non utilisées.
 (X) Niet benodigde onderdelen.
 (X) Parti non necessarie.
 (X) Piezas no utilizadas.
 (X) Peças não utilizadas.

(X) Dele der ikke skal bruges.
 (X) Deler som ikke er nødvendige.
 (X) Ej nødvendiga delar.
 (X) Tarpeettomat osat.
 (X) Неиспользуемые детали.
 (X) Niepotrzebne części.
 (X) Nepotrebné diely.

(X) Szükségtelen alkatrészek.
 (X) Nepotrebné diely.
 (X) Pieše care nu sunt necesare.
 (X) Неужни детали.
 (X) Nepotrební deli.
 (X) Μη χρησιμοποιούμενα μέρη.
 (X) Gereklí olmayan parçalar.

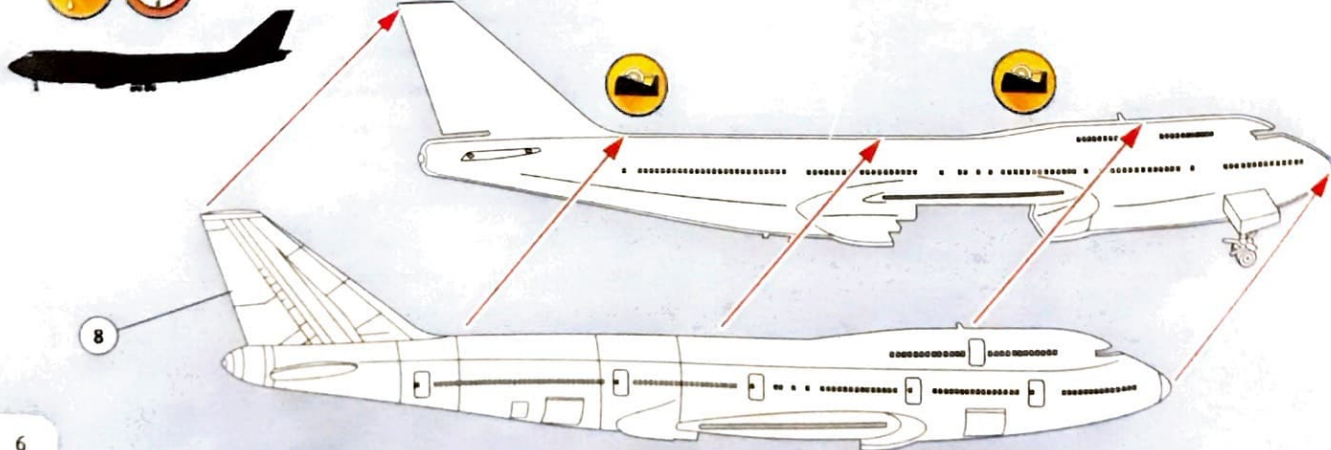
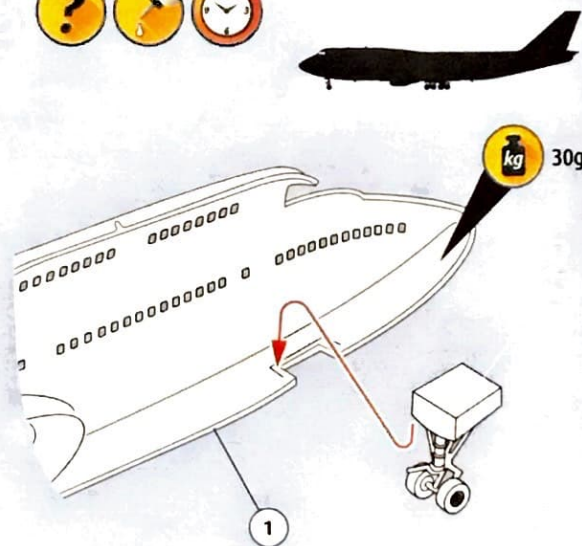
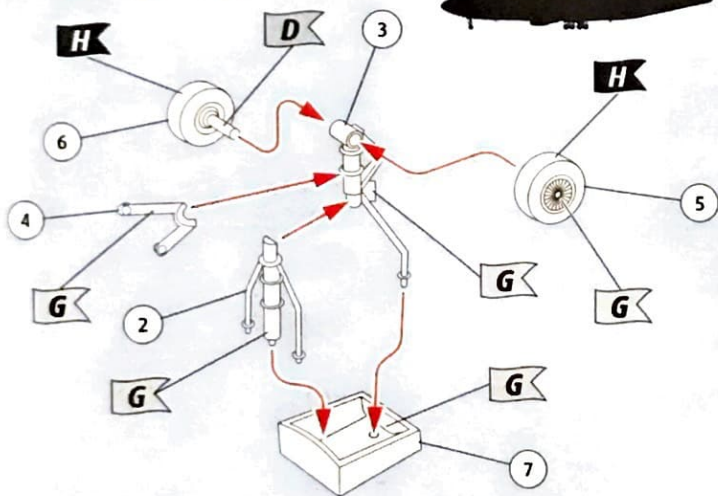
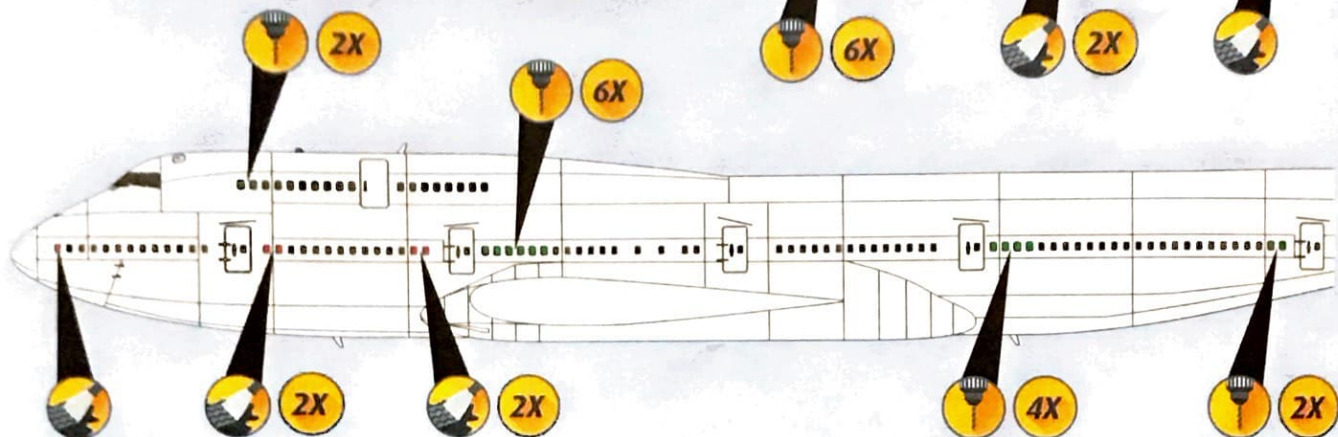
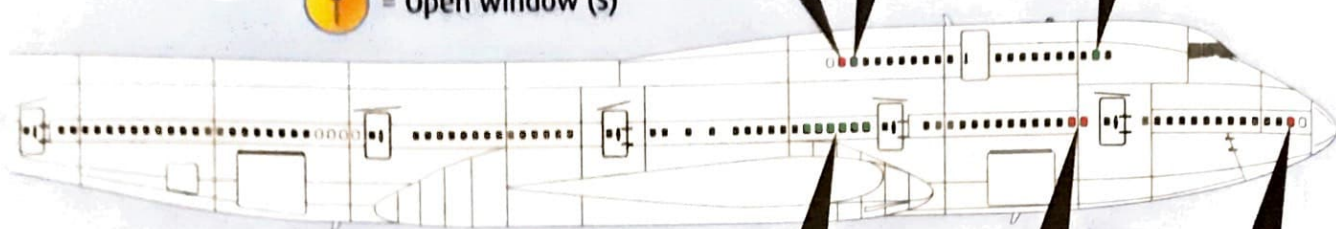
- (DE) Kundenservice: www.revell-service.de
- (EN) Customer Service: www.revell-service.de
- (FR) Customer Service: www.revell-service.de
- (NL) Service clientèle: www.revell-service.de
- (IT) Kundenservice: www.revell-service.de
- (ES) Servicio al cliente: www.revell-service.de
- (PT) Servizio clienti: www.revell-service.de
- (PT) Serviço de apoio ao cliente: www.revell-service.de
- (DE) Kundenservice: www.revell-service.de
- (EN) Kundenservice: www.revell-service.de
- (DE) Kundtjänst: www.revell-service.de

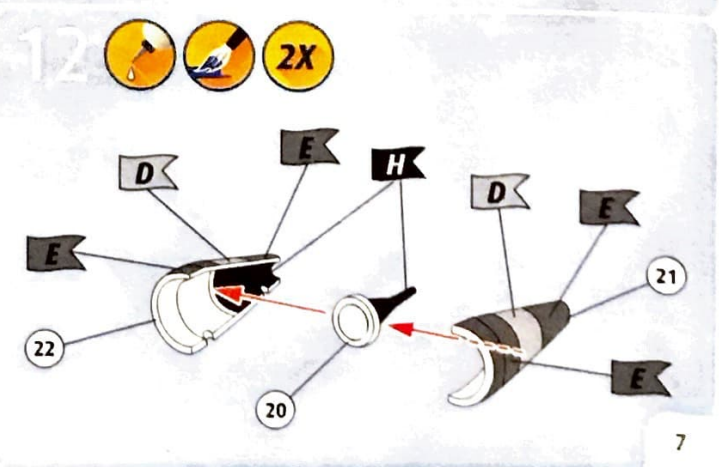
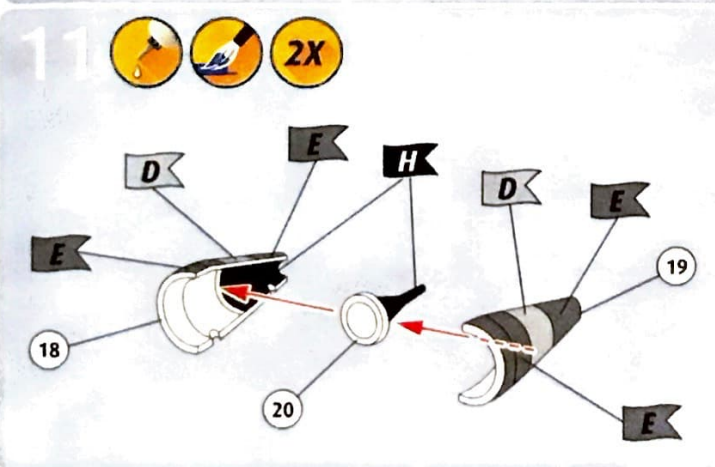
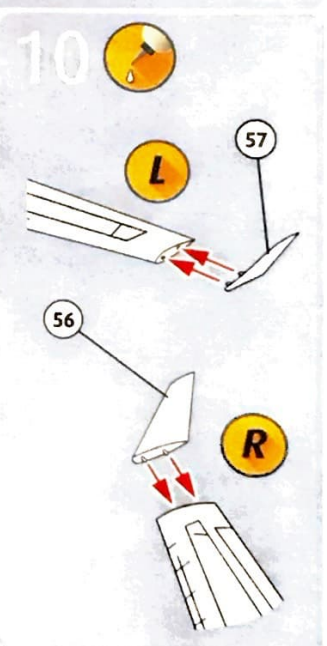
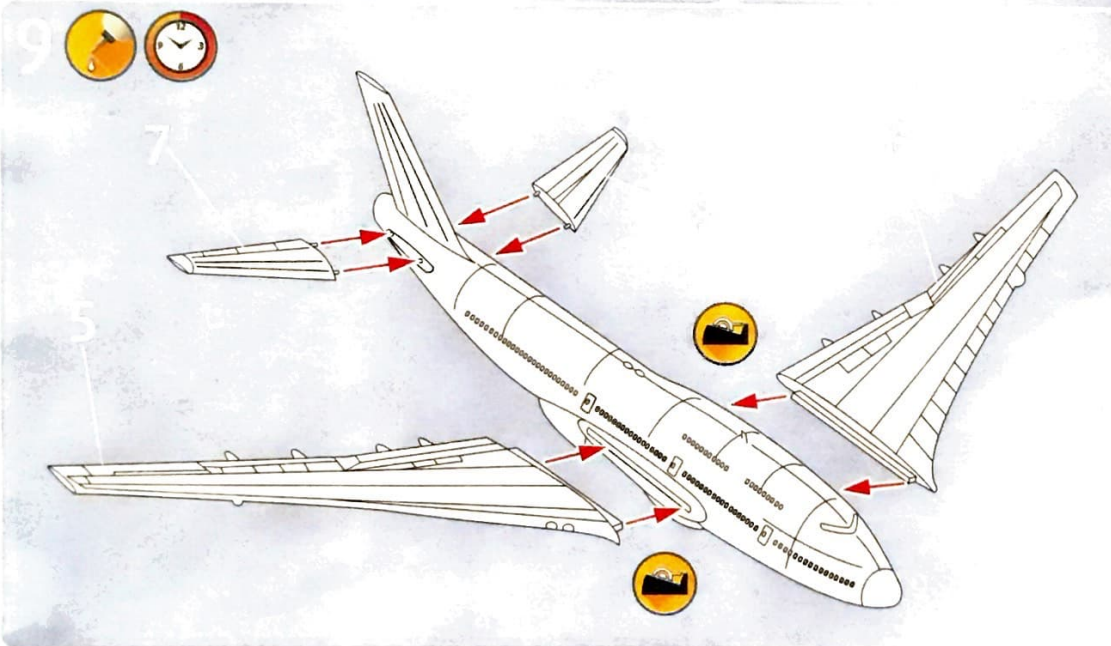
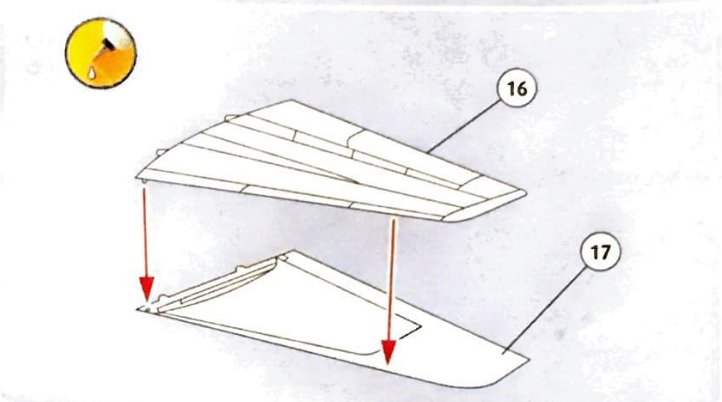
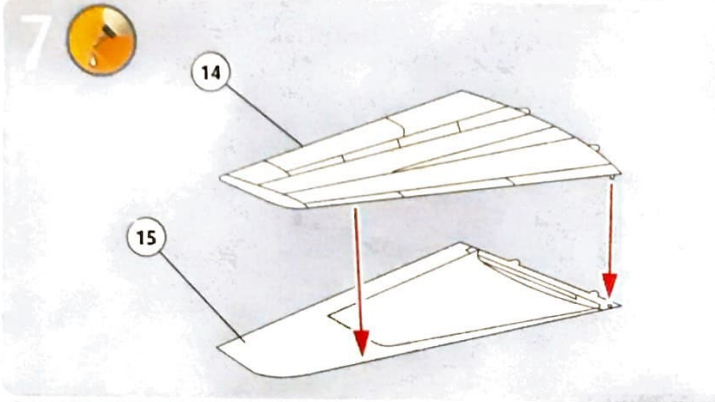
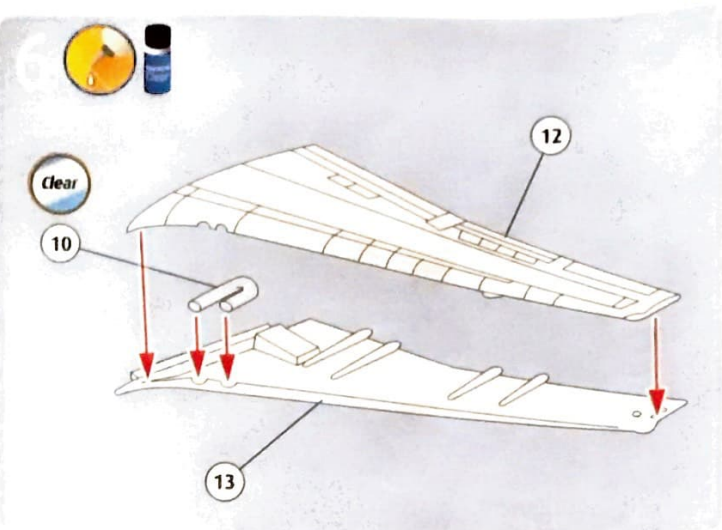
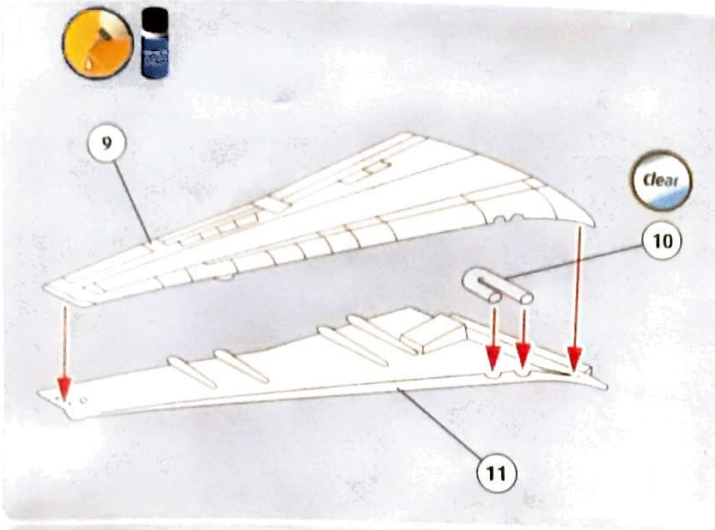
- (FI) Asiakaspalvelu: www.revell-service.de
- (RU) Служба поддержки клиентов: www.revell-service.de
- (PL) Dział obsługi klienta: www.revell-service.de
- (CZ) Zákaznický servis: www.revell-service.de
- (HU) Ügyfélszolgálat: www.revell-service.de
- (SK) Zákaznický servis: www.revell-service.de
- (RO) Serviciul clienți: www.revell-service.de
- (BG) Отдел за обслужване на клиенти: www.revell-service.de
- (SI) Služba za pomoč strankam: www.revell-service.de
- (GR) Τμήμα εξυπηρέτησης πελατών: www.revell-service.de
- (TR) Müşteri hizmetleri: www.revell-service.de

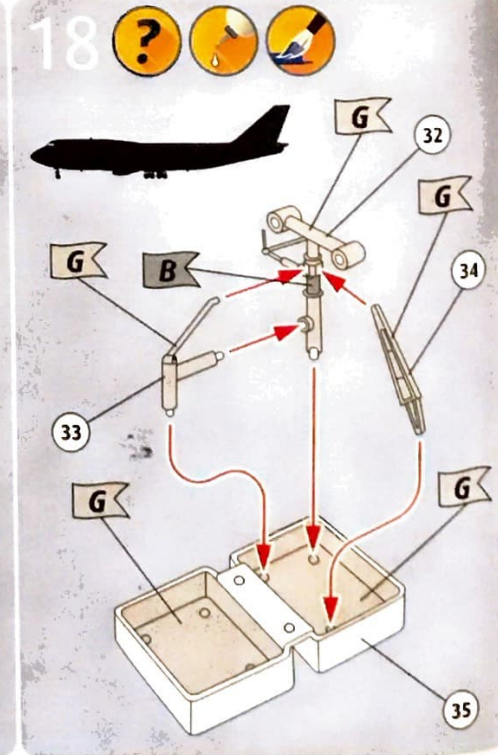
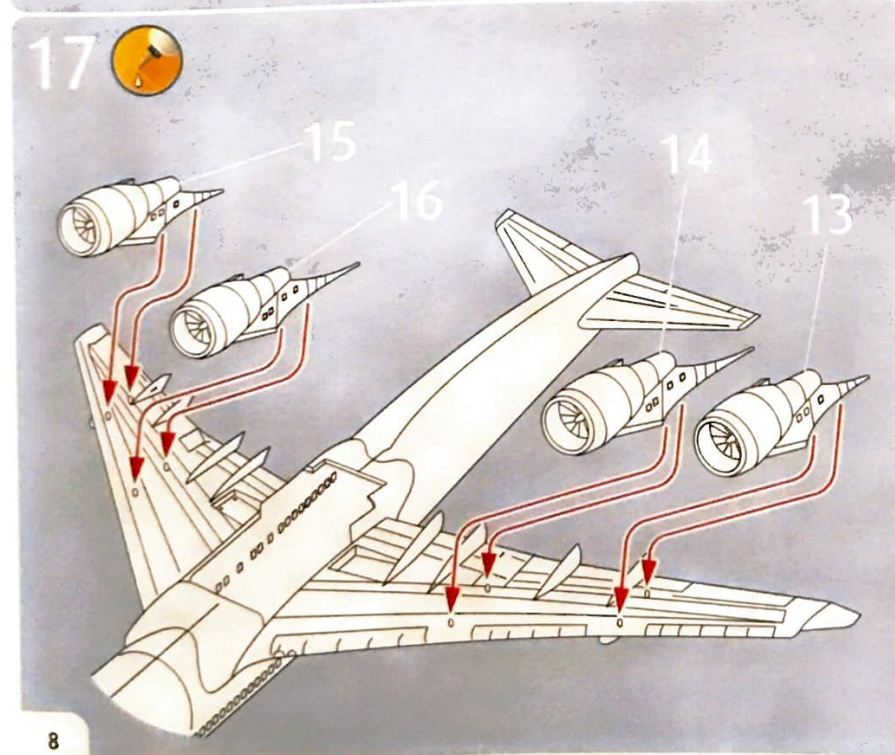
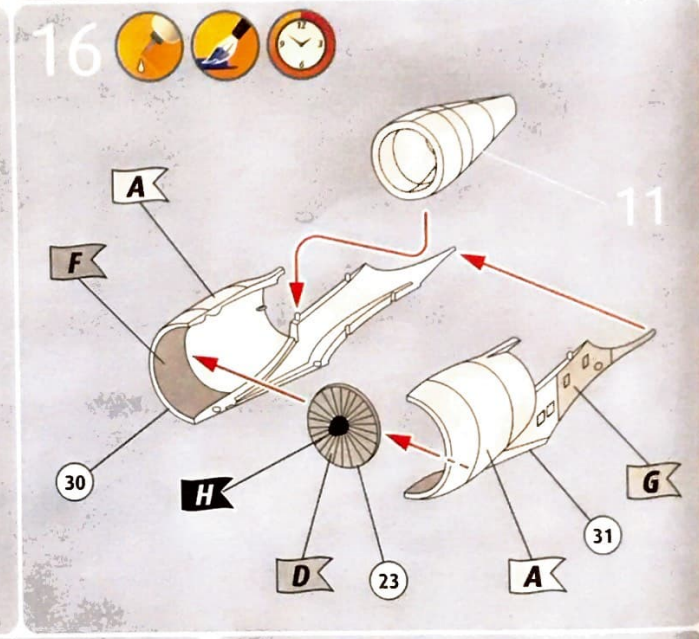
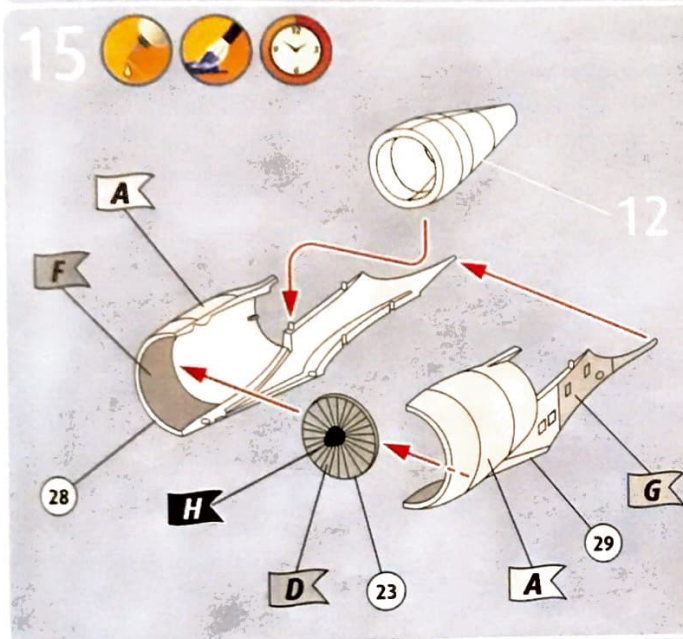
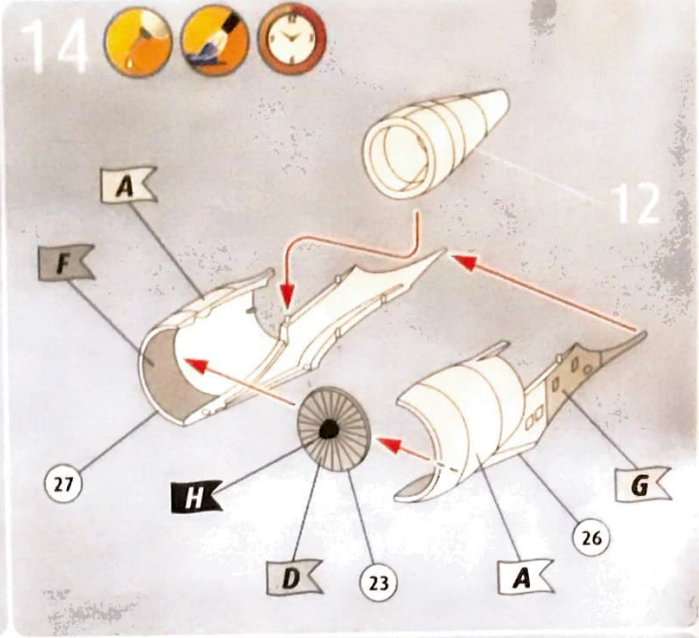
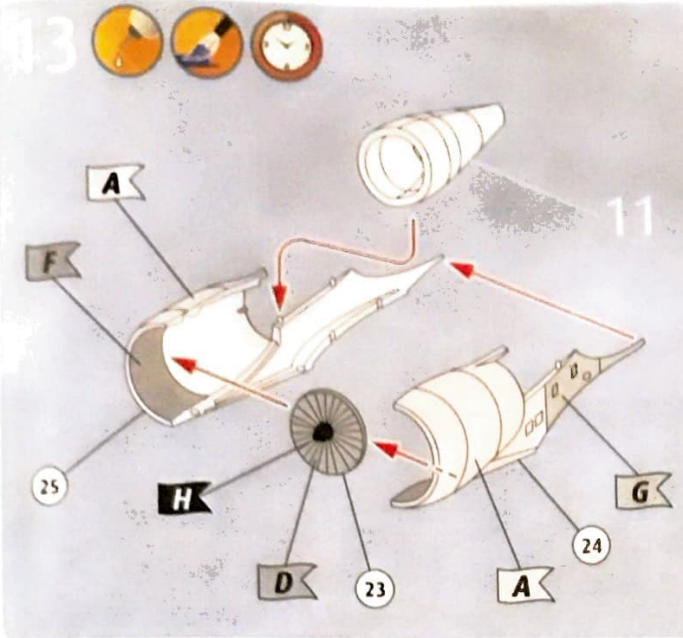


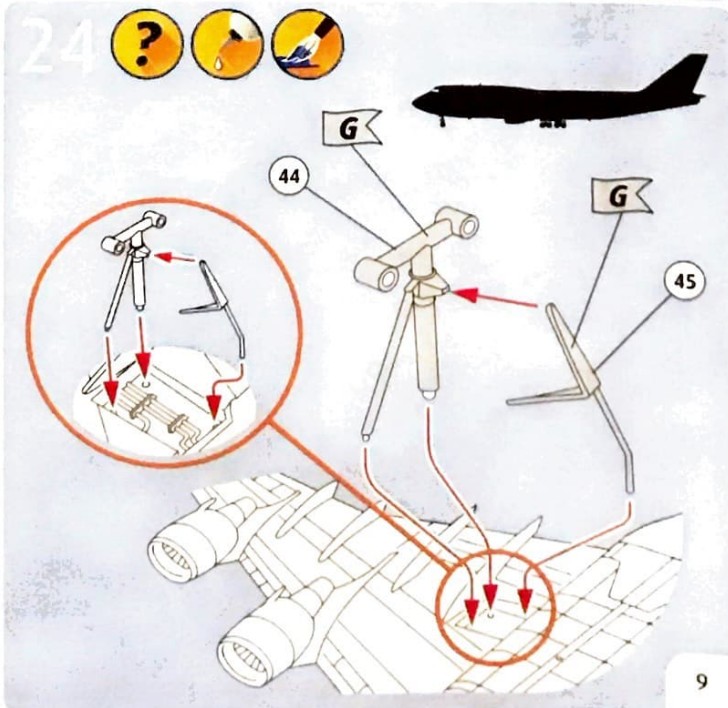
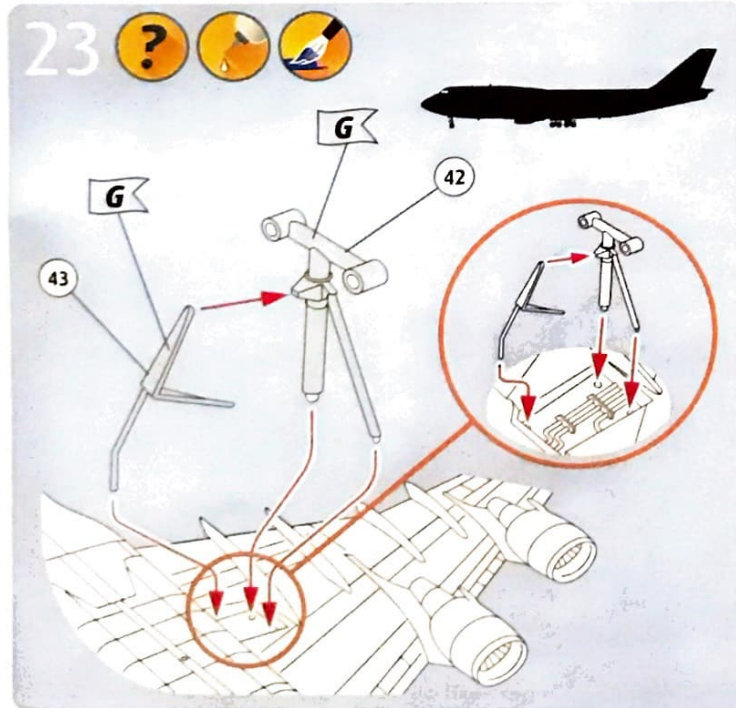
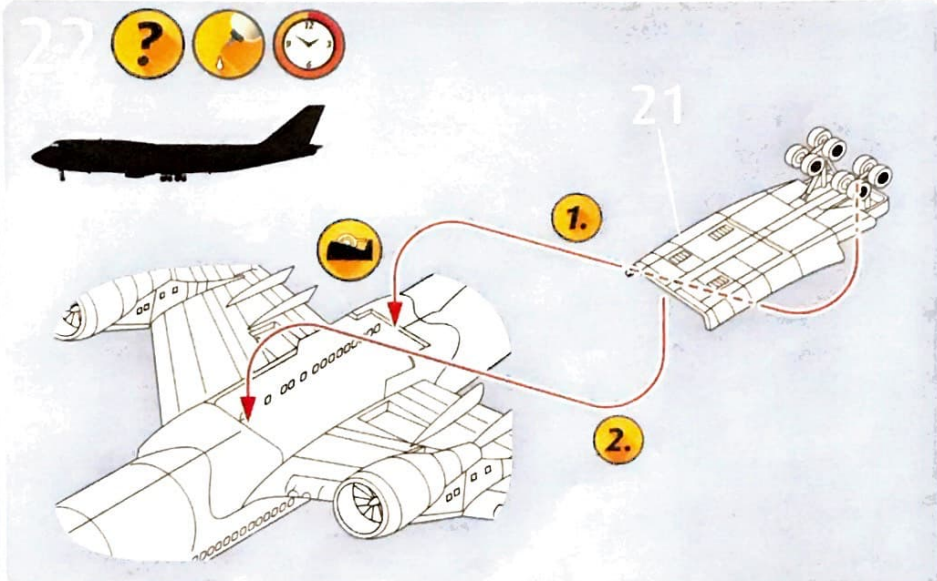
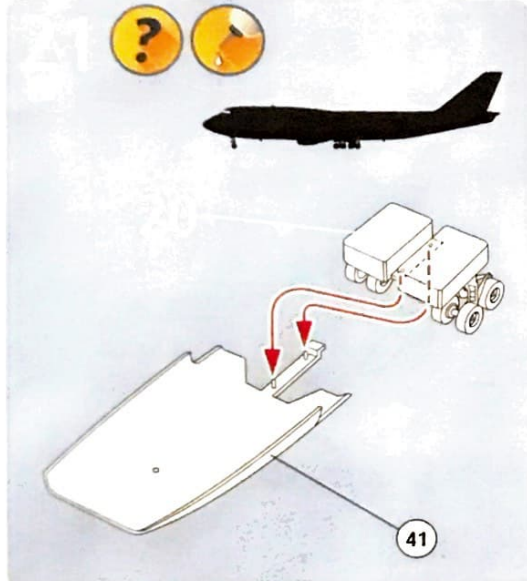
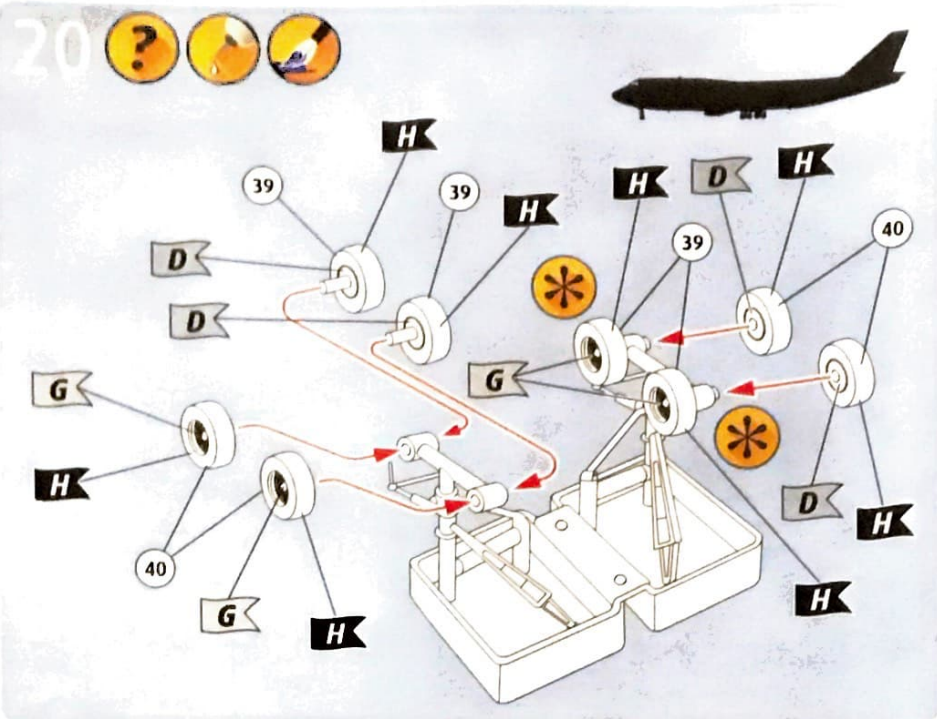
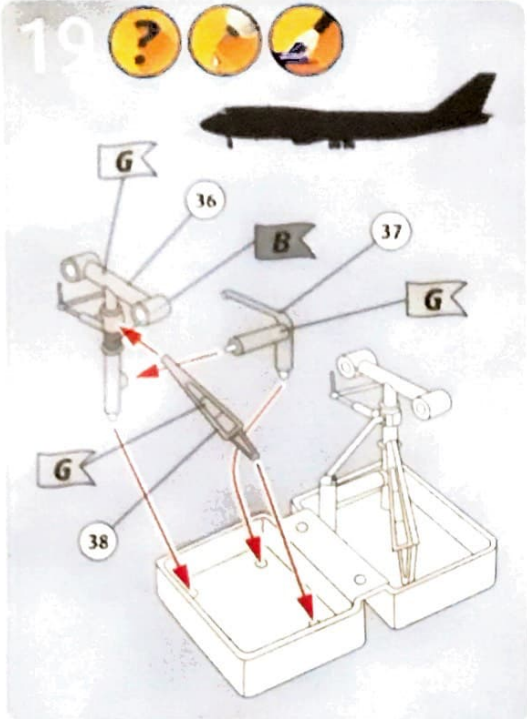
= Close window (s)

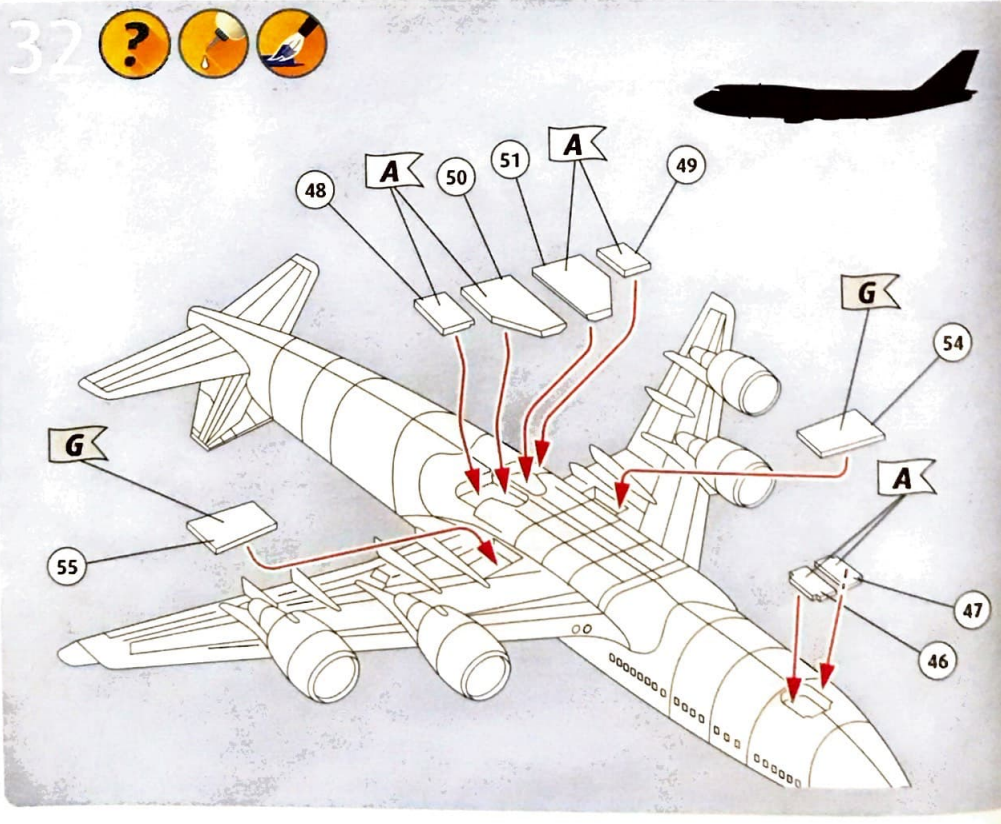
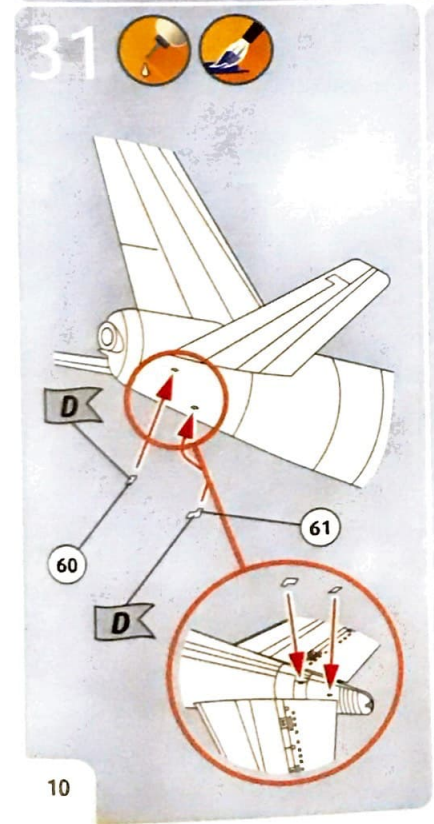
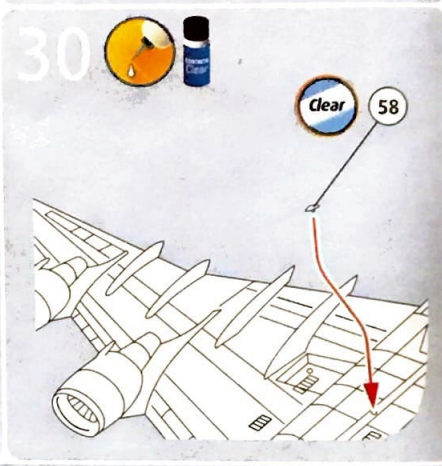
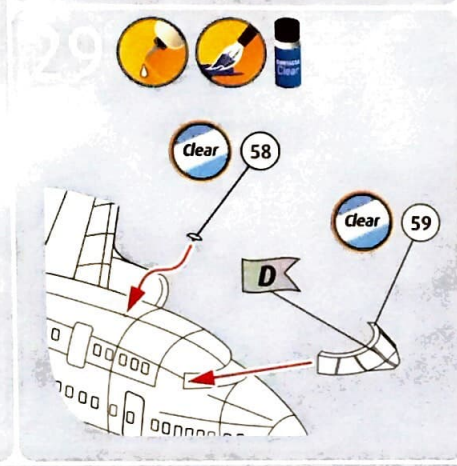
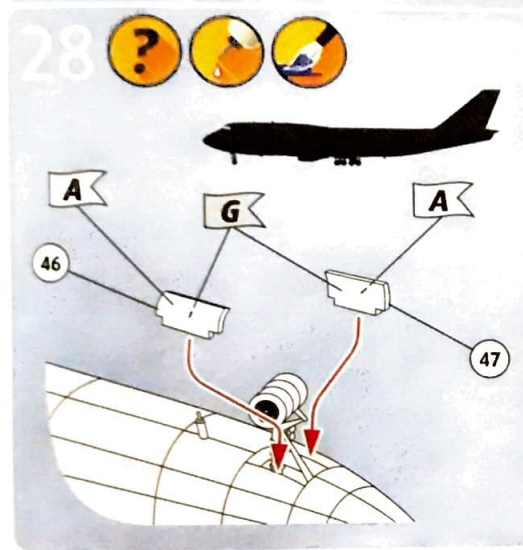
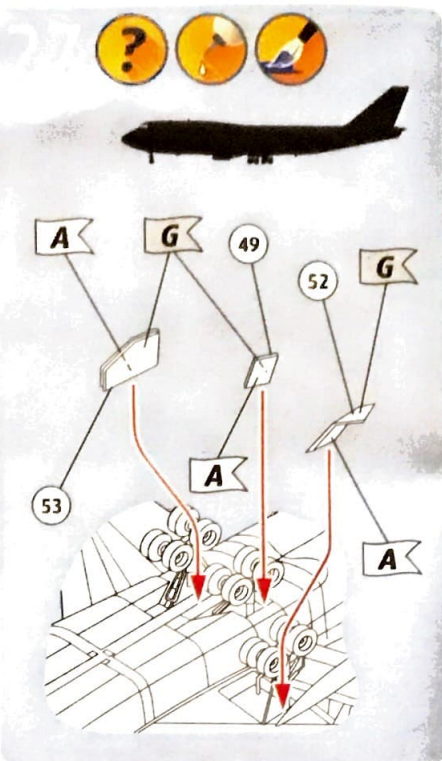
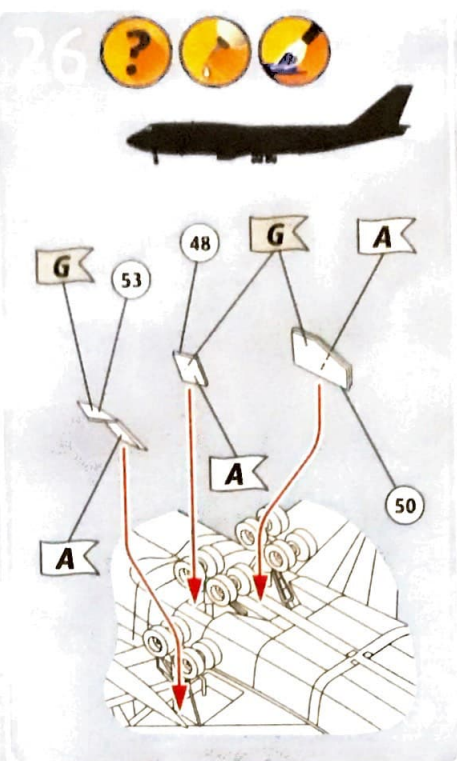
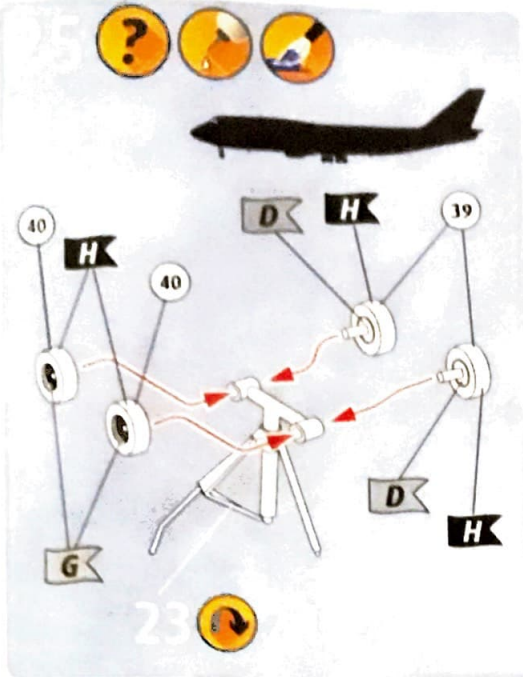
= Open window (s)







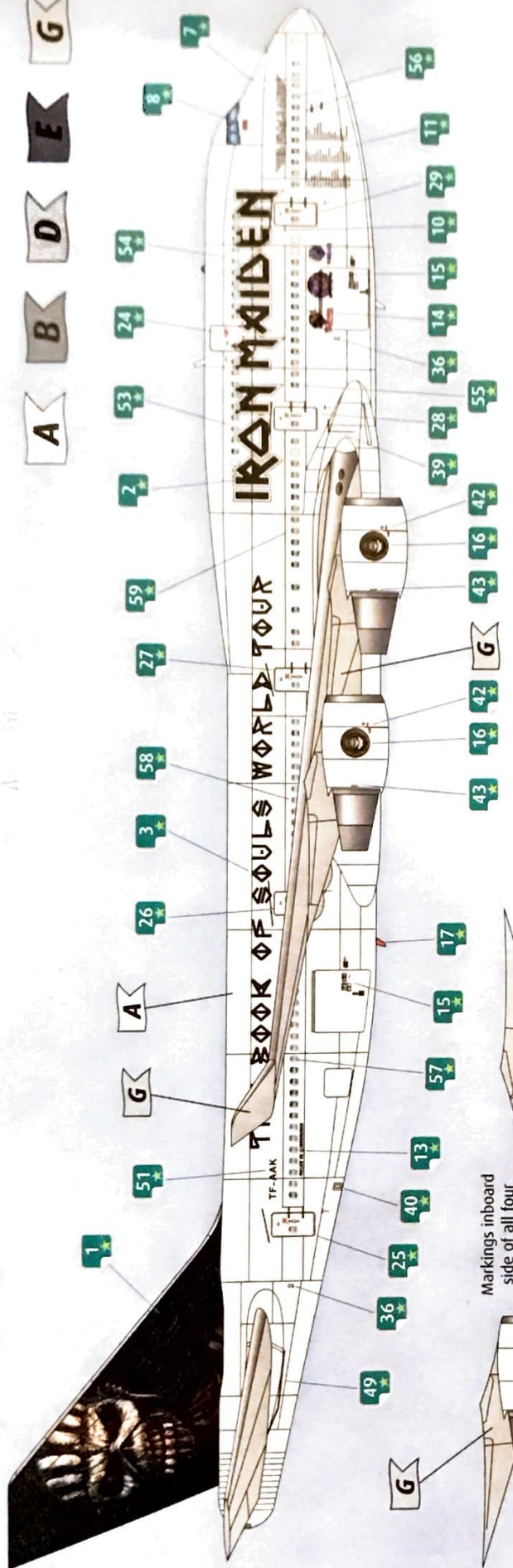






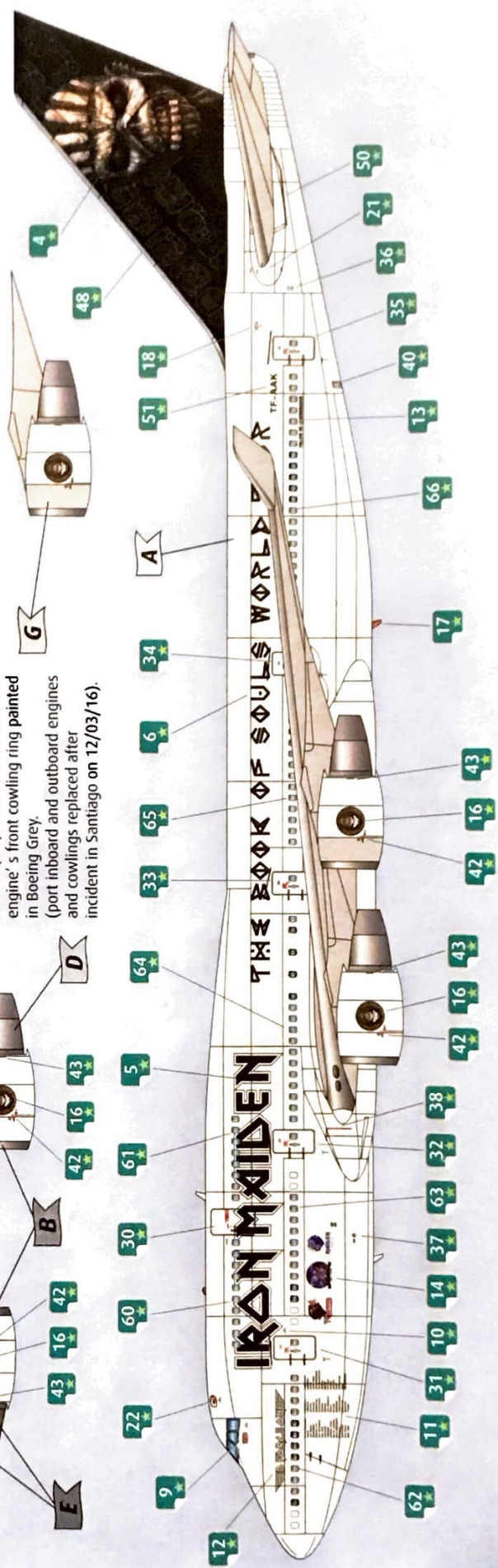
33

A B D E G



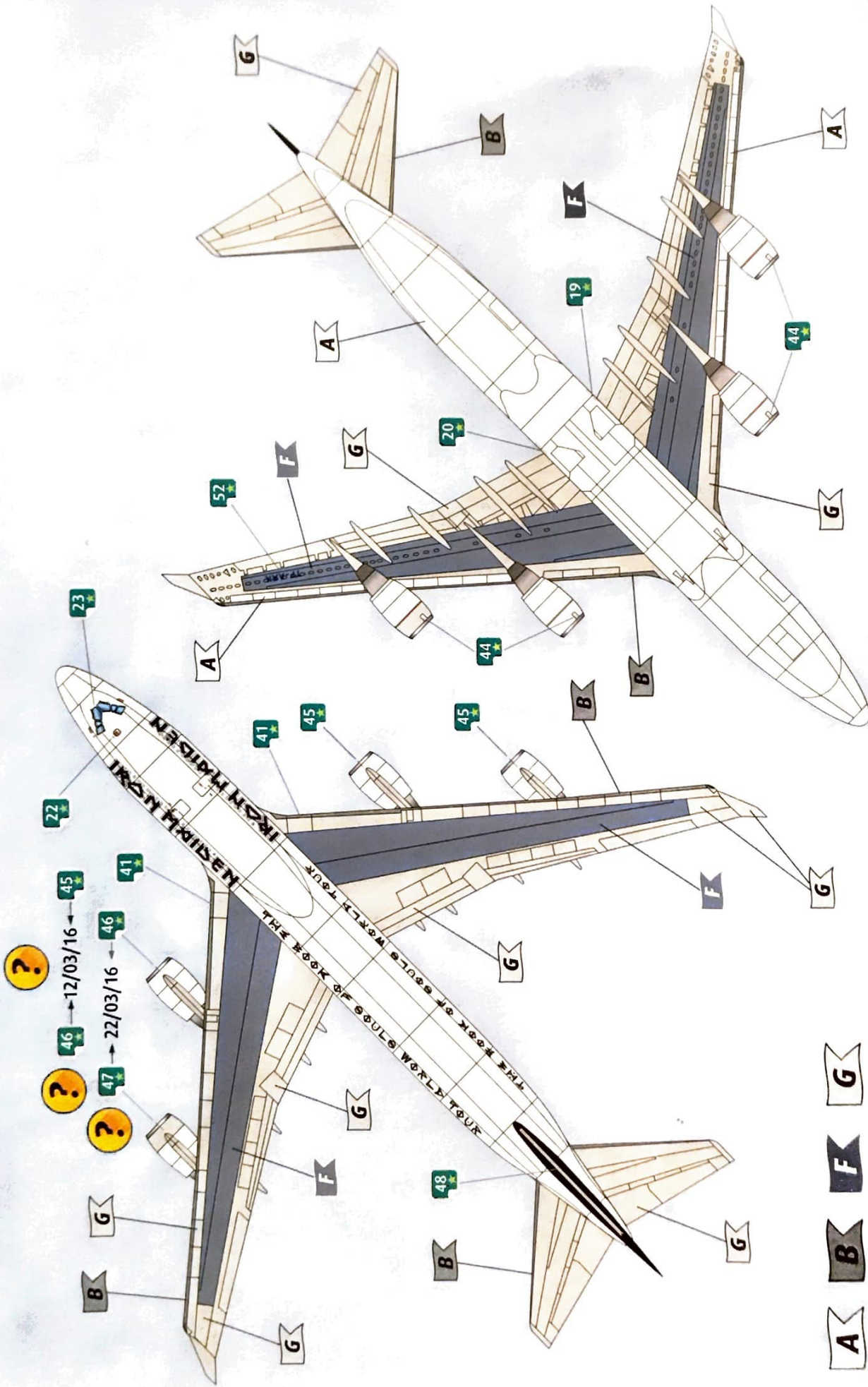
After 22/03/16 left hand outboard engine's front cowling ring painted in Boeing Grey. (port inboard and outboard engines and cowlings replaced after incident in Santiago on 12/03/16).

Markings inboard side of all four engines.





Boeing 747-400
Iran Maiden



A B F G