



# 1/72 SCALE MODEL CONSTRUCTION KIT

# Willys MB Jeep & Trailer

01322

**GB** In July 1941, Willys Overland carried off the contract responding to a strict specification sheet concerning a small multi-purpose cross-country vehicle, easy to drive, maintain and to repair. Assembling was straightforward, using just the necessary parts. The jeep was born: a "great looking" perennial vehicle. After the United States joined the war, orders for the jeep were becoming so considerable that a second manufacturer was needed, Ford, to be specific. The vehicle, specific in shape, was seen on all the theatres of operations. Present from the first day on the Normandy beaches in June 1944, the jeep was, from then on, associated in people's minds to the Liberation. Light and compact as well as quite powerful, the jeep operated just as well in swamps as on bad roads, whereas heavier vehicles would find things difficult. Its sturdiness is equalled only by its versatility. Over 630 000 jeeps were manufactured in all. SPECIFICATION SHEET: Curb weight: 1054kg. Gross vehicle weight: 1417kg. Length: 3.36m. Width: 1.58m. Height: 1.77m. Wheelbase: 2.04m. Maximum slope: 60%. Engine: Willys MB 2.21, straight four. Maximum speed: 65 mph. Cruising range: 480 km. Fuel tank: 57 litres. TRAILER: Length: 2.76m. Width: 1.42m. Height: 1.02m. Cubic contents: 3.98m<sup>3</sup>. Payload: 227kg.

**F** En Juillet 1941, la Willys Overland emporte le contrat répondant à un cahier des charges draconien pour un véhicule léger tout terrain, multi-usages, facile à conduire, à entretenir et à entretenir et à réparer. Assemblage de formes simples, nécessaires et suffisantes, la jeep est née: un véhicule quasiment indémodable ayant une véritable "gueule". Suite à l'entrée en guerre des Etats-Unis, les commandes de la jeep deviennent si importantes qu'il faut faire appel à un deuxième constructeur, Ford en l'occurrence. Sa silhouette caractéristique va s'imposer tous les théâtres d'opérations. Présente dès le premier jour sur les plages du Débarquement de juin 1944, elle va dès lors, dans l'esprit des populations, être associée à la libération. Légère et compacte, relativement puissante, la jeep fonctionne dans des véhicules plus lourds éprouvent de difficultés. Sa robustesse n'a d'égale que sa polyvalence. Ce seront au total plus de 630 000 jeeps qui seront construites. CARACTÉRISTIQUES: Poids à vide: 1054 kg, Poids total en charge: 1417 kg. Longueur: 3.36m. Largeur: 1.58m. Hauteur: 1.77m. Empattement: 2.04m. Pente maximum: 60%. Moteur: Willys MB, 4 cylindres en ligne de 2.2 litres. Vitesse maxi: 105km/h. Autonomie: 480km. Réservoir: 57 litres. REMORQUE: Longueur: 2.76m. Largeur: 1.42m. Hauteur: 1.02m. Cubage: 3.98m<sup>3</sup>. Charge utile: 227 kg.

**D** Im Juli 1941 trägt der Konstrukteur Willys Oberland den einem draconischen Pflichtenheft entsprechenden Auftrag für ein leichtes polyvalentes Geländefahrzeug davon, das leicht zu fahren, zu warten und zu reparieren ist. Der jeep, bestehend aus einfachen, notwendigen und ausreichender Elementen, ist geboren: ein praktisch zeitloses Fahrzeug, das einen wahren "Charakter" besitzt. Nach Eintritt der USA in den Krieg, nehmen die Bestellungen von jeeps so stark zu, dass auf einen zweiten Konstrukteur nämlich Ford zurückgegriffen werden muss. Die typische Form des jeeps ist auf allen Kriegsschauplätzen zu finden. Er ist ab dem ersten Tag der Landung im Juni 1944 dabei und wird für die Bevölkerung ein Synonym von Befreiung. Der leichte und kompakte jeep funktioniert ebenso in Sumpfgebieten wie auf schlechten Straßen, dort wo die schwereren Fahrzeuge Schwierigkeiten haben. Allein seine Polyvalenz kommt seiner Robustheit gleich. Insgesamt werden 630.000 Jeeps gebaut. TECHNISCHE DATEN: Leergewicht: 1054kg. Gesamtgewicht bei voller Ladung: 1417kg. Länge: 3.36m. Breite: 1.58m. Gesamthöhe: 1.77m. Achsabstand: 2.04m. Maximale Neigung: 60%. Motor: Willys MB, 4 Reihenzylinder von 2.2 Litern Liter. ANHÄNGER: Länge: 2.76m. Breite: 1.42m. Höhe: 1.02m. Kapazität: 3.98m<sup>3</sup>. Nutzlast: 227kg.

**E** En julio de 1941, la Willys Overland obtuvo el contrato correspondiente a un draconiano pliego de condiciones para un vehículo ligero todo terreno, multiusos, fácil de conducir, de mantener y de reparar. Ensamblaje de formas simples, necesarias y suficientes, había nacido el jeep: un vehículo que no puede pasar de moda, con muy buen "aspecto". Cuando los Estados Unidos entraron en guerra, los pedidos fueron tan importantes que hubo que recurrir a un segundo constructor, en este caso Ford. Su silueta característica surgió todas las teatros de operaciones. Presente desde el primer día en las playas del Desembarco de Junio de 1944, en la mente de la población siempre estará asociado a la Liberación. Ligero y compacto, relativamente potente, el jeep funciona tanto en pantanos como en malas carreteras, lugares en los vehículos más pesados tienen muchas dificultades. Su robustez solo puede igualarse a su polyvalencia. En total, se construyeron más de 630.000. CARACTERÍSTICAS: Peso en vacío: 1.054kg. Peso total en carga: 1.417kg. Longitud: 3.36m. Anchura: 1.58m. Altura total: 1.77m. Batalla: 2.04m. Pendiente máxima: 60%. Motor: Willys MB, 4 cilindros en línea de 2.2 litros. Velocidad máx.: 105km/h. Autonomía: 480km. Depósito: 57 litros. REMOLQUE: Longitud: 2.76m. Anchura: 1.42m. Altura: 1.02m. Cubicación: 3.98m<sup>3</sup>. Carga útil: 227kg.

**NL** In juli 1941 heeft Willys Overland het contract binnen met een gigantisch lastenboek voor de bouw van een licht, multifunctioneel alle terreinvoertuig dat makkelijk te besturen, te onderhouden en te herstellen is. Het wordt een assemblage van eenvoudige, noodzakelijk en toereikende vormen, de jeep is geboren: een zo goed als modebestendig voertuig met echte klasse. Wanneer de Verenigde Staten zich in de oorlog mengen, worden er zoveel jeeps besteld dat er een beroep moet gedaan worden op een tweede constructeur, Ford in dit geval. Zijn typische silhouet zal het oorlogstheater beheersen. Vanaf de eerste dag is hij aanwezig op de stranden waar de landing in juni 1944 plaatsvindt. Vanaf dan wordt de jeep in het geheugen van de bevolking geassocieerd met de bevrijding. De jeep is licht, compact en relatief krachtig en kan zowel in moerassen als op slechte wegen, waar zwaardere voertuigen moeilijkheden ondervinden, ingezet worden. Zijn stevigheid wordt slechts geëvenaard door zijn multifunctionaliteit. In het totaal zullen meer dan 630.000 jeeps gebouwd worden. KENMERKEN: Leeg gewicht: 1054kg. Volledig beladen gewicht: 1417kg. Lengte: 3.36m, Breedte: 1.58m, Totale hoogte: 1.77m, Wielbasis: 2.04m, Maximale helling: 60%, Motor: Willys MB, 4 cilinders in lijn van 2.2 liter, Maximale snelheid: 105km/u, Autonomie: 480km, Tank: 57 liter, AANHANGWAGEN: Lengte: 2.76m, Breedte: 1.42m, Hoogte: 1.02m, Volume: 3.98m<sup>3</sup>, Nuttig laadvermogen: 227kg.

**I** Nel Luglio 1941, la Willys Overland ottenne il contratto che rispondeva ad un capitolato rigido riguardante un veicolo leggero fuoristrada, multiuso, di facile guida, manutenzione e riparazione. La jeep nacque dall'assemblaggio di forme semplici, necessarie e sobrie: un veicolo che non passerà mai di moda, con un profilo molto marcato. A seguito dell'entrata in guerra degli Stati Uniti, le ordinazioni delle jeep aumenteranno in modo talmente esponenziale che fu necessario avvalersi di un secondo costruttore, Ford. Il suo profilo caratteristico si ritroverà in ogni teatro di operazioni belliche. Presente sin dal primo momento sulle spiagge che vedranno lo sbarco in Normandia nel giugno 1944, nell'immaginario delle popolazioni tale jeep sarà associato alla Liberazione. Leggera e compatta, relativamente potente, la jeep può essere guidata sia nelle paludi che su strada disastrosa, laddove veicoli più pesanti incontrerebbero difficoltà d'uso più rilevanti. La sua robustezza va di pari passo con la sua polyvalenza. Sono state costruite ben 630.000 jeeps. CARATTERISTICHE: Peso a vuoto: 1054kg. Peso totale con carico: 1417kg. Lunghezza: 3.36m. Larghezza: 1.58m. Altezza totale: 1.77m. Interasse: 2.04m. Pendenza massima: 60%. Motore: Willys MB, 4 cilindri in linea da 2.2 litri. Velocità max: 105km/h. Autonomia: 480km. Serbatoio: 57 litri. RIMORCHIO: Lunghezza: 2.76m, Larghezza: 1.42m, Altezza: 1.02m. Cubatura: 3.98m<sup>3</sup>. Carico utile: 227kg.

**P** Em Julho de 1941, a Willys Overland ganhou o concurso que respondeu a um caderno de encargos rigoroso para um veículo ligeiro todo o terreno, multiusos, fácil de conduzir, manter e reparar. Montagem de formas simples, necessárias e suficientes, nasceu o jeep: veículo praticamente intemporal, com "personalidade" vincada. Devido a entrada em guerra dos Estados Unidos, as encomendas de jeeps foram tantas que foi preciso recorrer a um segundo construtor, neste caso, a Ford. A sua silhueta característica vai estar em todos os teatros de operações. Presente desde a primeira hora nas praias do Desembarque de Junho de 1944, o jeep vai desde de logo, na mente das populações, estar associado a Libertação. Leve e compacto, relativamente potente, o jeep evolui com a mesma naturalidade nos pantanos como nos estradas em mau estado, onde os veículos mais pesados tem mais dificuldade. É tao robusto quanto polyvalente. No total, foram construidos mais de 630 000 jeeps. CARACTERÍSTICAS: Peso vazio: 1054kg. Peso total em carga: 1417kg. Comprimento: 3.36m, Largura: 1.58m, Altura total: 1.77m, Distancia entre eixos: 2.04m, Declive máximo: 60%. Motor: Willys MB, 4 cilindros em linha de 2.2 litros. Velocidade maxima: 105km/h, Autonomia: 480km, Deposito: 57 litros, REBOQUE: Comprimento: 2.76m, Largura: 1.42m, Altura: 1.02m, Cubagem: 3.98m<sup>3</sup>, Carga util: 227kg.

**DK** I juli 1941 får Willys Overland kontrakten, som indeholder overordentligt strenge krav til et terrængående køretøj med mange anvendelsesmuligheder, som skal være let at styre, vedligeholde og reparere. Jeepen er født med enkle, nødvendige og tilstrækkelige sammenføjninger: Et køretøj der aldrig er gået af mode og som har et rigtig "look". Da USA kom med i krigen, kom der så mange bestillinger af jeeps, at man blev nødt til at henvende sig til en anden konstruktør, nemlig Ford. Dens karakteristiske silhuet kunne ses på alle slagmarkene. Den er med fra første dag under Landgangen i juni 1944 og lige siden er den forbundet med Befrielsen i befolkningens hukommelse. Jeepen er let og kompakt, ret stærk, og kan køre både i sump og på dårlige veje, der hvor det er vanskeligt for mere tunge køretøjer at komme frem. Dens robusthed finder kun sin lige i sin alsidighed. Den vil blive konstrueret i alt 630 000 jeeps. EGENSKABER: Tom vægt: 1054kg. Samlet lastet vægt: 1417kg. Længde: 3.36m, Bredde: 1.58m, Total højde: 1.77m, Hjulafstand: 2.04m, Maksimal skråning: 60%, Motor: Willys MB, 4 cylindre på linie med cylinder volumen på 2.2 liter, Maksimal hastighed: 105km/t, Autonomi: 480km, Brændstoffank: 57 liter, TRAILER: Længde: 2.76m, Bredde: 1.42m, Højde: 1.02m, Rumfang: 3.98m<sup>3</sup>, Nyttelast: 227kg.

**N** I juli 1941 får Willys Overland en kontrakt med meget strenge kontraktbetingelser for en lett, multifunktionell ferengbil som skulle være lett å kjøre, vedlikeholde og reparere. Sa i en sammenstilling av enkle, nødvendige og egnede former ble jeep'en født: et kjøretøy som aldri har gått av moten og som har en virkelig "look". Som en følge av at USA kom med i krigen, ble bestillingene på jeep'en så store at nok en bilprodusent, Ford, måtte settes inn i produksjonen. Dens karakteristiske silhuet var å finne på alle militære operasjonssteder, og vil for alltid forbindes med Frigjøringen da den var et av de første kjøretøyene som var tilstede på Landgangstrendene i Normandie allerede den første dagen i juni 1944. Jeep'en som er lett og kompakt og relativt kraftig, greier seg like godt i myrland terreg som på dårlige veier der hvor andre tyngre kjøretøyer har problemer. Den har et enkelt og multifunktionelle jeepen har ingen likemann, og totalt ble det produsert mer enn 630 000 av den. KARAKTERISTIKKER: Egenvekt: 1054kg, Totalvekt med last: 1417kg. Lengde: 3.36m, Bredde: 1.58m, Total høyde: 1.77m, Hjulavstand: 2.04m, Maks. stigning: 60%, Motor: Willys MB, 4 linjestille sylindere på 2.2 liter, Maks. hastighet: 105 km/t, Rekkevidde: 480km, Drivstoffank: 57 liter, TILHÆNGER: Lengde: 2.76m, Bredde: 1.42m, Høyde: 1.02m, Volum: 3.98m<sup>3</sup>, Nyttelast: 227kg.

**S** I juli 1941, får Willys Overland hem det kontrakt som svarar mot en sträng krav specifikation for ett lätt terränggående fordon för allround-användning, lätt att kora, underhålla och reparera. Hopsättning av enkla, nödvändiga och tillräckliga former; jeepen var född: ett fordon nästan omöjligt att förändra och som hade en riktig "look". När Förenta Staterna gått in i kriget, blev beställningarna på jeepar så stora att man måste anlita en tillverkare till, nämligen Ford. Dess karakteristiska siluett kom sedan att finnas med på alla krigsscener. Den var närvarande från första dagen på sömdagarna vid land stigningen i juni 1944, och som sedan, i befolkningens sinnen, ett förknippas med Befrielsen. Jeepen, lätt och kompakt, fungerar lika bra i sumpmarker som på dåliga vägar, där tyngre fordon stöter på svårigheter. Dess robusthet likasom dess allround-formaga saknar motsvarighet. Totalt kommer mer än 630 000 jeepar att tillverkas. EGENSKAPER: Tomvikt: 1054kg, Totalvikt med last: 1417kg, Längd: 3.36m, Bredd: 1.58m, Total höjd: 1.77m, Hjulbas: 2.04m, Maximal lutning: 60%, Motor: Willys MB, 4 cylindrar i rad på 2.2 liter, Toppshastighet: 105km/h, Autonomi: 480km, Tank: 57 liter, BOGSERING: Längd: 2.76m, Bredd: 1.42m, Höjd: 1.02m, Volym: 3.98m<sup>3</sup>, Effektiv last: 227kg.

**GB** Study drawings and practice assembly before cementing parts together. Carefully scrape plating and paint from cementing surfaces. All parts are numbered. Paint small parts before assembly. To apply decals cut sheet as required, dip in warm water for a few seconds, slide off backing into position shown. Use in conjunction with box artwork. Not appropriate for children under 36 months of age, due to the presence of small detachable parts.

**F** Étudier attentivement les dessins et simuler l'assemblage avant de coller les pièces. Gratter soigneusement tout revêtement ou peinture sur les surfaces à coller avant collage. Toutes les pièces sont numérotées. Peindre les petites pièces avant l'assemblage. Pour coller les décalques, découper le motif, le plonger quelques secondes dans de l'eau chaude puis le poser à l'endroit indiqué en décollant le support papier. Utiliser en même temps les illustrations sur la boîte. Ne convient pas à un enfant de moins de 36 mois - présence de petits éléments détachables.

**D** Vor Verwendung des Klebers Zeichnungen studieren und Zusammenbau üben. Farbe und Plattierung vorsichtig von den Klebeflächen abkratzen. Alle Teile sind nummeriert. Vor Zusammenbau kleine Teile anmalen. Um die Abziehbilder aufzukleben, diese ausschneiden, kurz in warmes Wasser tauchen, dann abziehen und wie abgebildet aufkleben. In Verbindung mit Abbildungen auf Schachtel verwenden. Ungeeignet für Kinder unter 36 Monaten. Kleine Teilchen vorhanden die sich lösen können.

**E** Estudiar los dibujos y practicar el montaje antes de pegar las piezas. Raspar cuidadosamente el plateado y la pintura en las superficies de contacto antes de pegar las piezas. Todas las piezas están numeradas. Es conveniente pintar las piezas pequeñas antes de su montaje. Para aplicar las calcomanías, cortar la hoja, sumergir en agua tibia durante unos segundos y deslizarlas en la posición debida. Ver ilustraciones en la caja. No conviene a un niño menor de 36 meses, contiene pequeñas piezas que pueden soltarse.

**S** Studera bilderna noggrant och sätt ihop delarna innan du limmar ihop dem. Skrapa noggrant bort förtkromning och färg från limmade delar. Alla delarna är nummerade. Måla smådelarna före ihopsättning. Fastsättning av dekaler, klipp arket. Doppa i varmt vatten några sekunder, låt baksidan glida på plats som bilden visar. Används i samband med kartongens handlitografi. Rekommenderas ej för barn under 3 år. Innehåller löstagbara smådelar.

**I** Studiare i disegni e praticare il montaggio prima di unire insieme i pezzi con l'adesivo. Raschiare attentamente le tracce di smalto e cromatura dalle superfici da unire con adesivo. Tutti i pezzi sono numerati. Colorare i pezzi di piccole dimensioni prima di montarli. Per applicare le decalcomanie, tagliare il foglio secondo il caso, immergere in acqua calda per alcuni secondi, quindi sfilare la decalcomania dalla carta di supporto e piazzarla nella posizione indicata. Usare in congiunzione con l'illustrazione sulla scatola. Non adatto ad un bambino di età inferiore ai 36 mesi dovuto alla presenza di piccoli elementi staccabili.

**NL** Tekeningen bestuderen en delen in elkaar zetten alvorens deze te lijmen. Metaalcoating en lak voorzichtig van lijmvlakken af schrapen. Alle delen zijn genummerd. Kleine delen vóór montage verven. Voor aanbrengen van stickers, gewenste stickers uit vel knippen, een paar seconden in warm water dompelen en dan van schutblad af op afgebeelde plaats schuiven. Hierbij afbeelding op doos raadplegen. Niet geschikt voor kinderen onder 3 jaar, omdat kleine deeltjes gemakkelijk kunnen losraken.

**DK** Tegningerne bør studeres, og man bør øve sig i monteringen, før delene limes sammen. Pladestykker og maling skal omhyggeligt fjernes fra klæbeoverfladerne. Alle dele er nummererede. Små dele skal males før monteringen. Overføringsbillederne anvendes ved at tilklippe arket efter behov. Og dyppe det i varmt vand i nogle få sekunder. Underlaget glides af og anbringes i den viste position. Påføres ifølge brugsanvisningerne på æsken. Ikke til børn under 3 år, forekomst af små løse elementer.

**P** Estudiar atentamente os desenhos e experimentar a montagem. Raspar cuidadosamente as superfícies de modo a eliminar pintura e revestimento antes de colar. Todas as peças estão numeradas. Pintar as pequenas peças antes de colar. Para aplicar as decalcomanias, cortar as folhas e mergulhar em água morna por alguns segundos, depois deslizar e aplicar no respectivo lugar, como indicado nas ilustrações na caixa. Não convém a uma criança de menos de 36 meses devido à presença de pequenos elementos destacáveis.

**SF** Tutustu piirroksiin ja harjoittele kokoamista ennen kuin liimaat osat yhteen. Raaputa metallipäällyste ja maali varovasti pois liimattavilta pinoilta. Kaikki osat on numeroitu. Maalaa pienet osat ennen kokoamista. Siirtokuvien kiinnittämiseksi leikkaa ne arkista tarpeen mukaan. Kasta kuva lämpimään veteen muutaman sekunnin ajaksi, anna takapuolen liukua kuvalle osoitettuun kohtaan. Käytetään yhdessä laatikon kuvituksen kanssa. Ei suositella alle kolmivuotiaalle lapsille. Paljon irrotettavaa pikkuosia.

**PL** Przed przystąpieniem do sklejania przestudiuj uważnie rysunki i przećwicz składanie części. Ostrożnie zeskrób ze sklejanych powierzchni powłokę i farbę. Wszystkie części są ponumerowane. Drobną część pomaluj przed ich złożeniem. Celem przeniesienia odbitki wytnij ją z arkusza, zanurz na kilka sekund w letniej wodzie i zsuń z podłoża na wymagane miejsce. Używaj w połączeniu ze wzorami na pudełku. W związku z obecnością wielu drobnych, rozbiernych części, nie stosować dla dzieci poniżej 3 lat.

**GR** Μελετήστε προσεκτικά τα σχέδια και συναρμολογήστε για πρώτη φορά τα κομμάτια χωρίς να τα κολλήσετε. Αφαιρέστε ζύχνοντας επιμελώς πριν κολλήσετε οποιοδήποτε υλικό από τις επιφάνειες. Χρωματίστε τα μικρά κομμάτια πριν από τη συναρμολόγηση. Για να κολλήσετε τις χαλκομανίες, κόψτε γύρω γύρω το σχέδιο, βυθίστε το μερικά δευτερόλεπτα σε ζεστό νερό και μετά τοποθετήστε το στη θέση που υποδεικνύεται, αφαιρώντας την καλυπτική μεμβράνη. Λάβετε υπόψη σας ταυτόχρονα την εικονογράφηση του κουτιού. Ακατάλληλο για παιδιά ηλικίας κάτω των 36 μηνών. Υπάρχουν μικρά κομμάτια που αποσπώνται.

## ASSEMBLY ICON INSTRUCTIONS

Assembly phase  
Phase de montage  
Montagephase  
Fase de montaje  
Montering  
Fase di montaggio  
Montagefase  
Monteringsfase  
Fase de montagem  
Kokoamisvaihe  
Faza składowania  
φάση συναρμολόγησης



Cement  
Coller  
Kleben  
Incollare  
Liimaa  
Pegar  
Lijmen  
Limma  
Klæbe  
Colar  
Kleić  
Συγκόλληση



Do not cement together  
Ne pas coller  
Nicht kleben  
Non incollare  
Limma inte  
No pegar  
Niet lijmen  
Ajá liima  
Skal ikke klæbes  
Não collar  
Nie kleić  
Μη κολλάτε



Alternative part(s) provided  
Choix  
Auswahlmöglichkeit  
Scelta  
Val  
Elección  
Keuze  
Valinta  
Valg  
Opção  
Wybór  
Επιλογή



Repeat this operation  
Répéter l'opération  
Vorgang wiederholen  
Ripetere l'operazione  
Utför ingreppet på nytt  
Repéter la operación  
De verrichting herhalen  
Toista toimenpide  
Manövrer gentages  
Repéter a operação  
Powtórzyc operacje  
Επανάληψη διαδικασίας

Decals  
Decalcomanias  
Abziehbild  
Decalcomanie  
Dekalkomanier  
Calcomanias  
Aldrukplaatjes  
Siirtokuvat  
Billedoverføring  
Decalcomania  
Dekalkomanie  
Χαλκομανίες



Crystal part  
Pièce cristal  
Kistalteil  
Pieza cristal  
Kristallteil  
Pezzo cristallo  
Kristallen onderdeel  
Kryystalstykke  
Peça de cristal  
Lasiosa  
Cześć kryszta lowa  
Διαφανές κομμάτι



Weight  
Lester  
Beschweren  
Zavorrare  
Sätt ballast  
Lastrar  
Ballasten  
Asela vastapaino  
Forsyne med ballast  
Lastrar  
Obciążyć balastem  
Έβρω



Drill or pierce  
Percer  
Bohren  
Forare  
Borra  
Aqújerear  
Boren  
Lävistä  
Gennembore  
Furar  
Przebić  
Τρύπημα

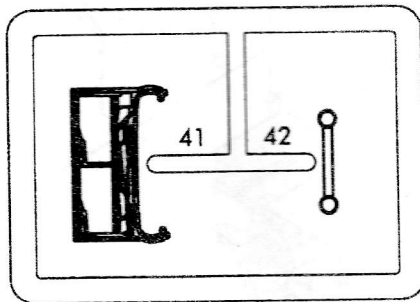
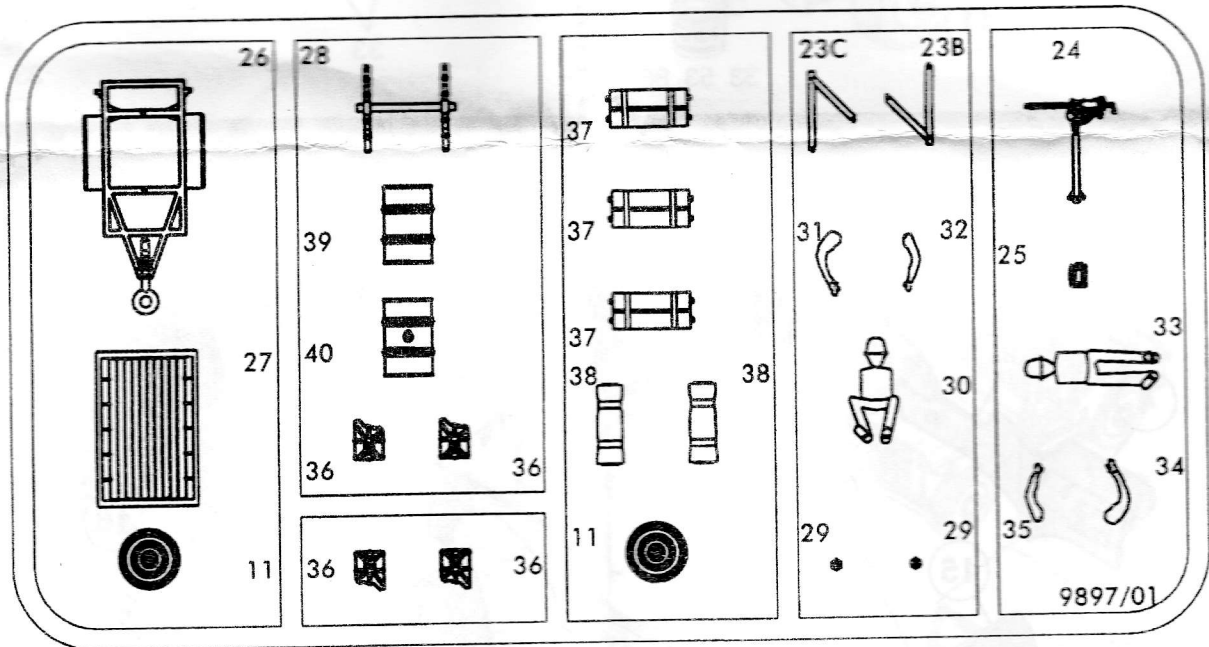
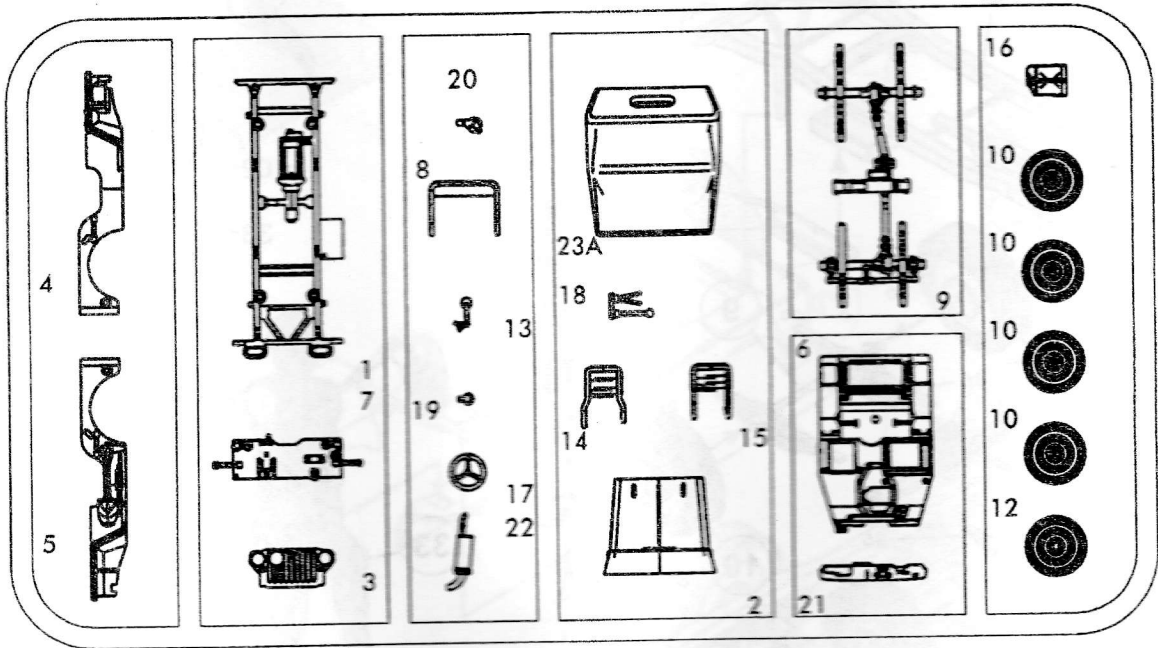


Cut  
Découper  
Schneiden  
Cortar  
Klipp  
Tagliare  
Knippen  
Klip  
Cortar  
Leikkaa  
Przeciąć  
Αποκόψατε

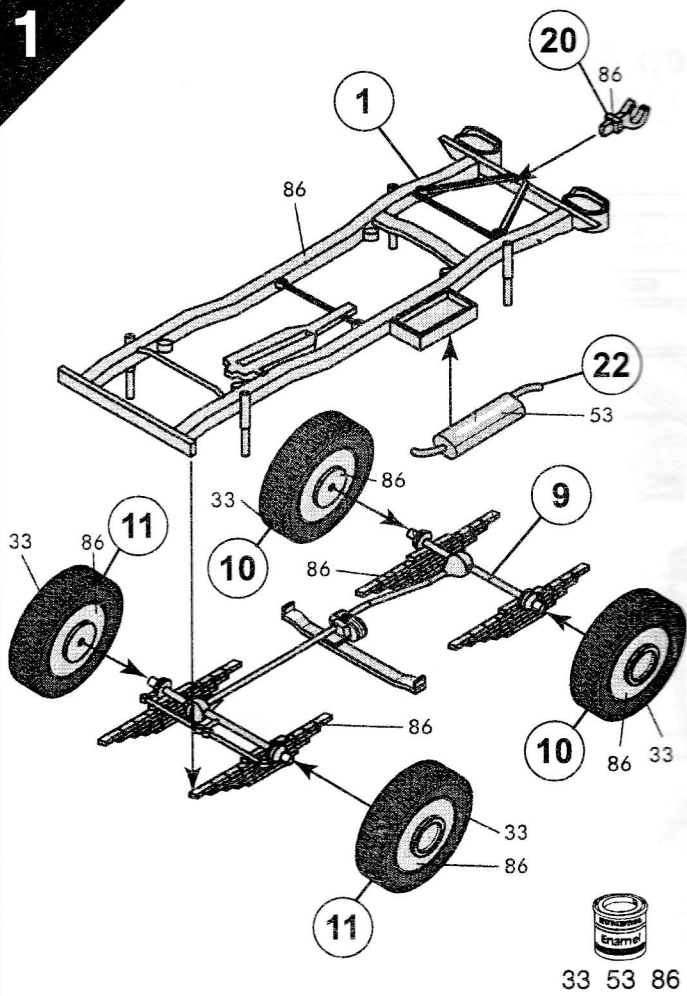


Humbrol paint number  
N° peinture Humbrol  
Humbrol-Farbnr  
N° pintura Humbrol  
Humbrol farg nr  
N° vernice Humbrol  
Humbrol-verfnummer  
Humbrol-malingsnummer  
N° de pintura Humbrol  
Humbrol-maalin numero  
N° farby Humbrol  
Νομμερο χρωματος Humbrol

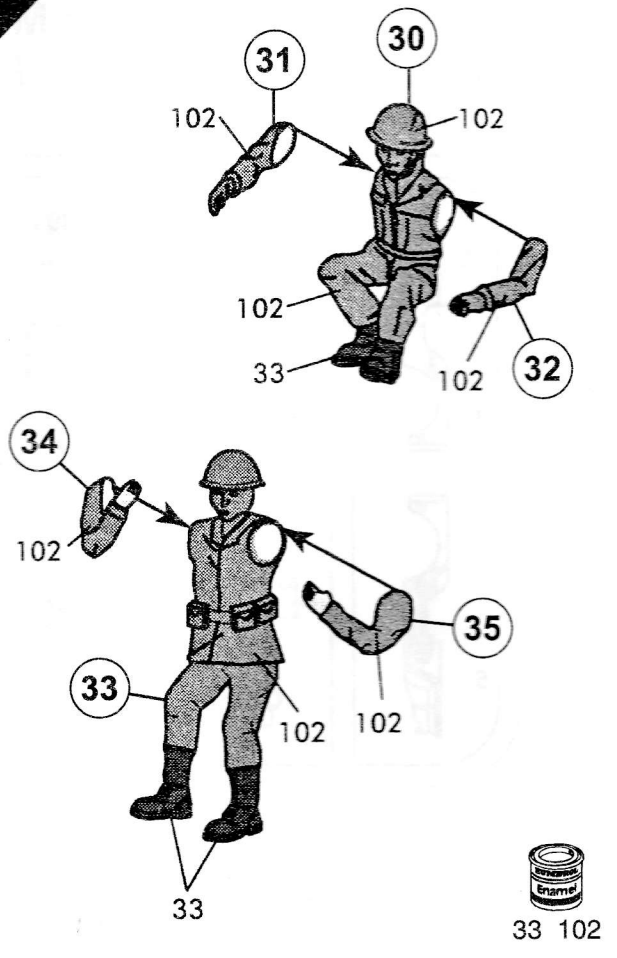
# Willys MB Jeep & Trailer Parts List



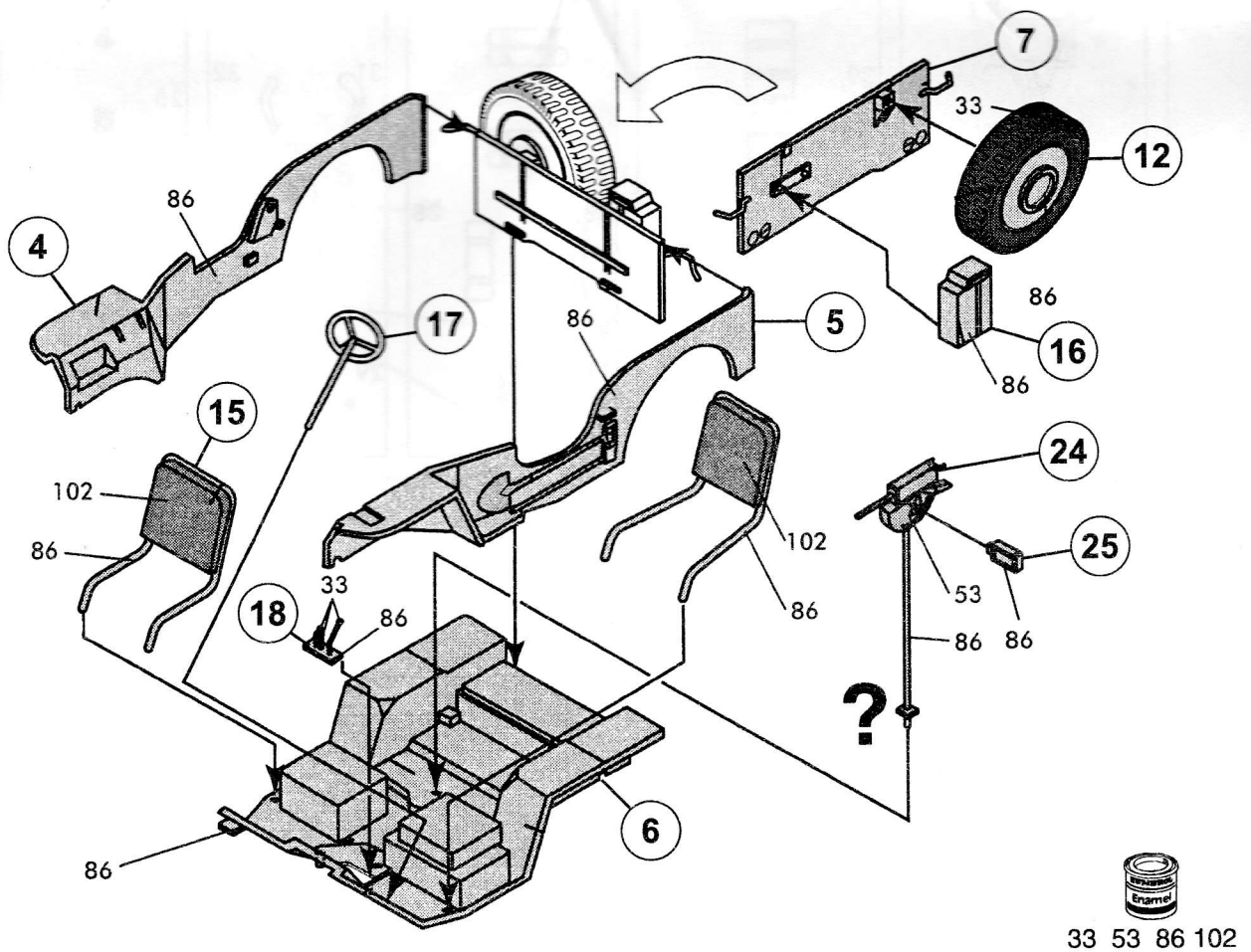
1



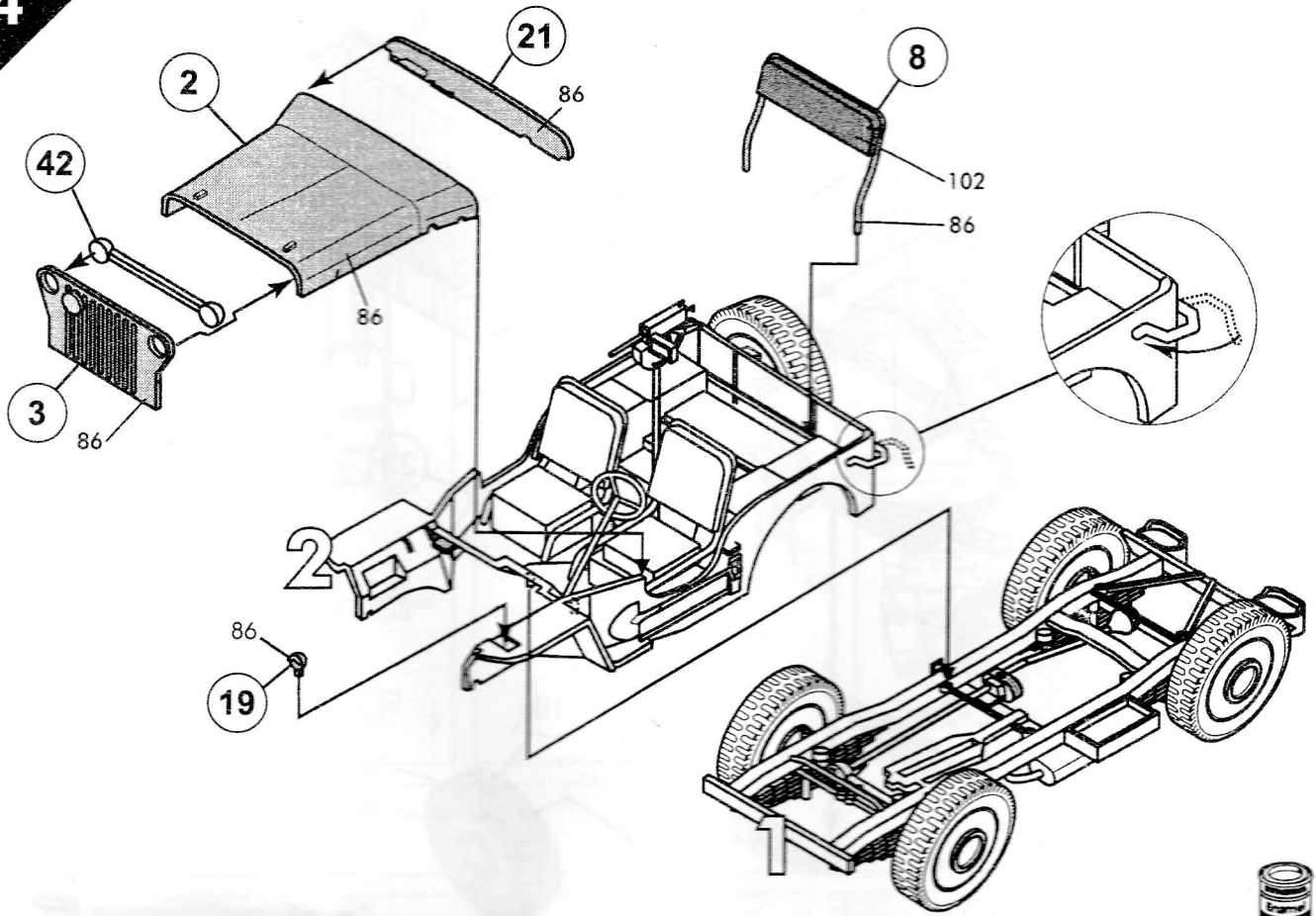
3



2

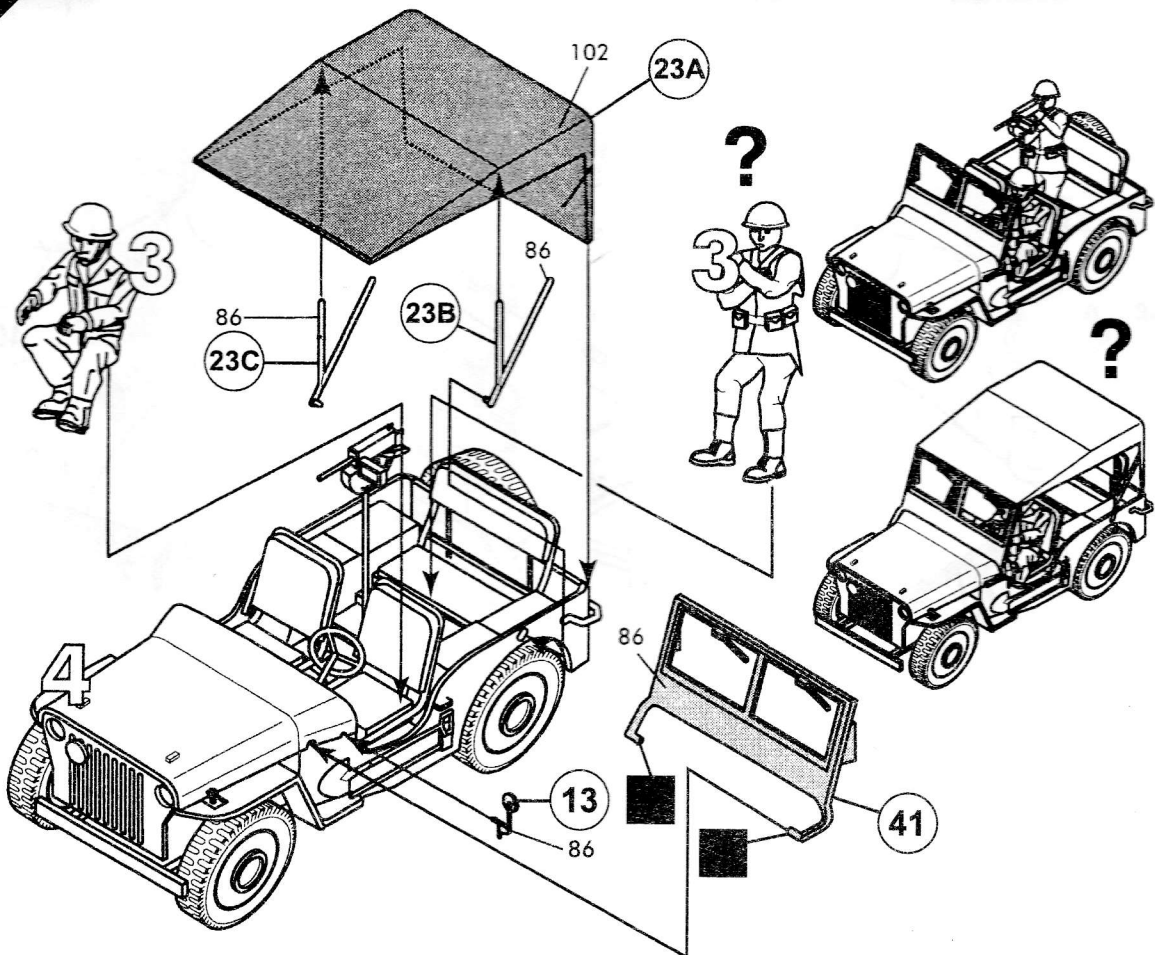


4



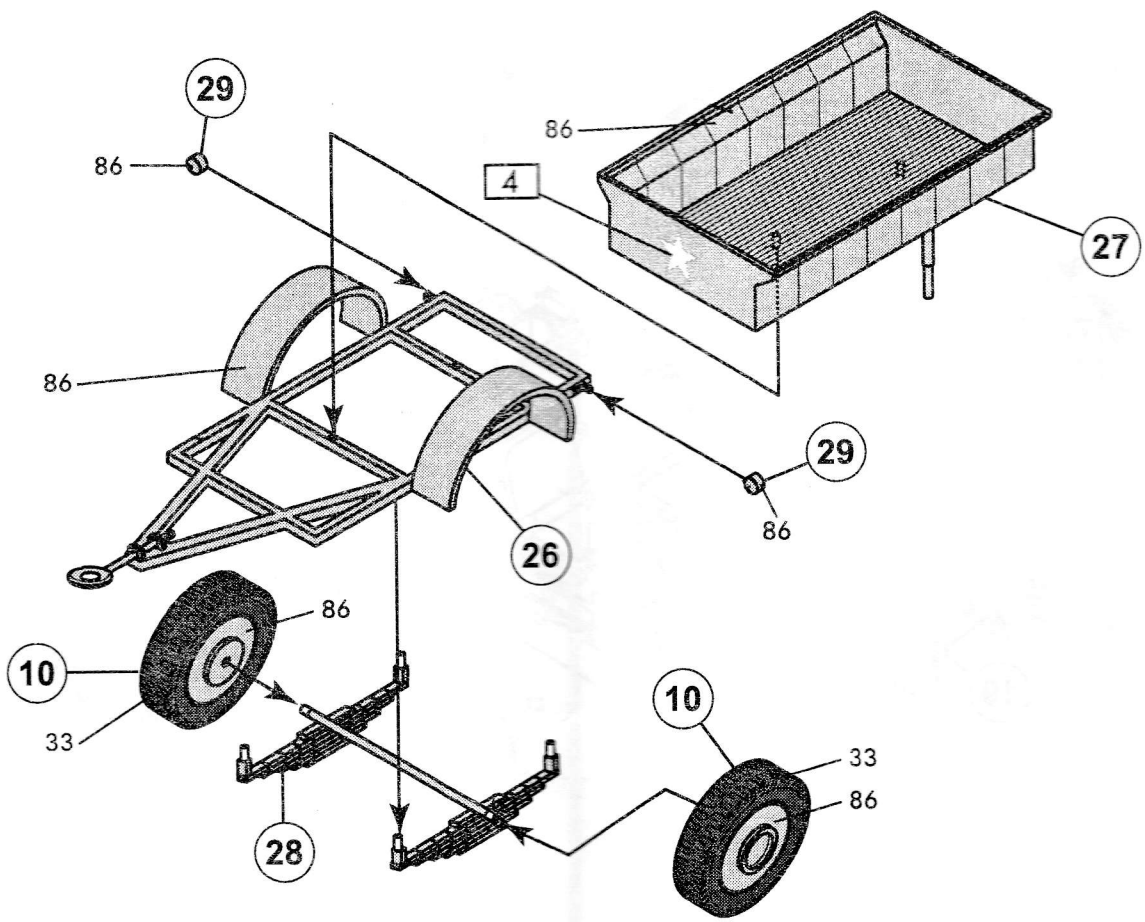
86 102

5

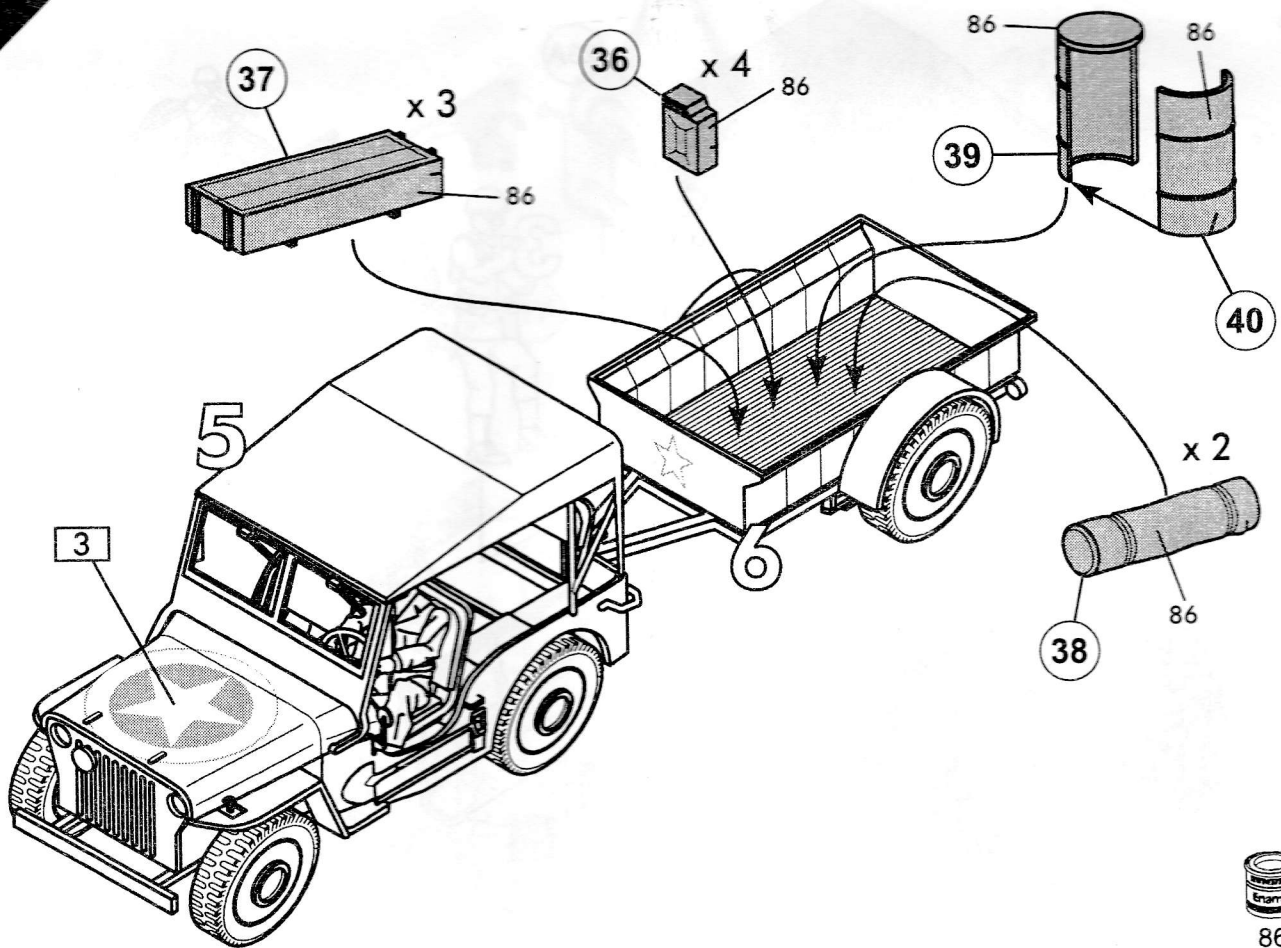


86 102

6



7



# Willys MB Jeep & Trailer

1st US Infantry Division, Normandie, June 6th, 1944

