

Зроблено в Україні
ТзОВ "Укрвестпром"
вул. С. Сосніних, 9 Київ,
Україна
Тел/факс (044)4741408
Тел/факс (044)4750603

МАСШТАБ 1:35 SCALE

Артилерійський комплекс
Artillery complex

Made in Ukraine
Ukrwestprom Ltd
9. S. Sosninykh St. Kyiv,
Ukraine
Tel/fax +380(044)4741408
Tel/fax +380(044)4750603

UKR 122-мм гаубиця Д-30 була прийнята на озброєння у 1960 р. Вона була сконструйована за новою схемою: три (замість двох звичних) станини, змонтована на верхньому верстаті ходова частина, домкрат для підняття і опускання гармати при переході її з одного стану в інший. Перевозиться гаубиця також незвично - ствол уперед. Час переходу із похідного стану в бойовий - 1,5-2,5 хвилини. В бойовому стані дві рухомі станини розводяться під кутом 120° відносно нерухомої станини. В похідному стані рухомі станини зводяться до нерухомої і прикріплюються до неї. Після цього вона спеціальною рамою з'єднується зі стволом у його дульний частині. Боекомплект гаубиці складається із 32 пострілів роздільно-гільзового заряджання. Одним із транспортних засобів, які доставляють Д-30 з обслуговою та боеприпасами на бойову позицію є броньований транспортер-тягач МТ-ЛБ. Він був створений на Харківському тракторному заводі для перевезення боеприпасів і транспортування середньої польової артилерії. На озброєння прийнятий у 1964 р. У передній частині корпусу розміщені агрегати силової передачі, відділення керування та установка ТКБ-01-1. В середній частині корпусу в спеціальному відділенні знаходиться двигун. Решта корпусу використовується для розміщення людей і вантажу. У відділенні вантажної платформи встановлено чотири паливних баки. Корпус - із сталі цільнозварний, водонепроникний, має форму, яка дозволяє транспортеру-тягачу триматися на плаву при номінальній вантажопідйомності. Ходова частина складається з гусеничного рушія і підвіски. Гусеничний рушія складається із 2-х гусениць, 2-х ведучих коліс, 2-х направляючих коліс та 12 опорних катків. Гусениці металеві, дрібноланкові, складаються із 108 траків кожна. Підвіска-незалежна, торсіонна. Башта ТКБ-01-1 під кулемет ПКТ призначена для підвищення вогневих можливостей машини. На МТ-ЛБ встановлено 4-тактний дизельний двигун потужністю 176кВт (240к.С.)

ОСНОВНІ БТХ Д-30:
Бойова маса, кг. 3200
Дальність стрільби, км. . . 15,3
Скорострільність, постр/хв. 6-8
Довжина, м. 5,100
Ширина, м. 2,300
Висота, м. 1,55

ОСНОВНІ БТХ МТ-ЛБ:
Бойова вага, кг. 9700
Кількість місць. 13
Довжина, м. 6,450
Ширина, м. 2,850
Висота, м. 1,865
Кліренс, мм. 395
Макс. швидкість, км/год. . . 61,5
Запас ходу, км. 500

DEU Die 122-mm-Haubitze wurde 1960 als Armeewaffe akzeptiert. Sie hat eine neue Auslegung: drei (statt gewöhnliche zwei) Gestelle, der auf dem Obertisch installierte Bewegungsteil, ein Hebebock für Hebung und Senkung der Geschütze während des Überganges aus einer Position in andere. Die Haubitze wird auch ungewöhnlich transportiert und zwar, mit dem nach vorne gerichteten Lauf. Umwandlung aus Transport-in die Schießposition dauert 1,5-2,5 min. In der Schußposition werden die beide bewegliche Gestelle um 120° gegen dem unbeweglichen Gestell gedreht. In der Transportposition werden diese dem unbeweglichen Gestell zugedreht und an ihm befestigt. Anschließend wird dieser Gestell mit dem Lauf vorne verbunden. Ein Munitionssatz besteht aus 32 Schuß Getrennthülsgeschosse. Eins von Transportmittel, das die Haubitze mit der Gefechtsmunition und einer Geschützbedienung zu einer Geschützstellung bringt, ist "MT-LB". Es wurde im Charkower Traktorenwerk für die Beförderung der Munition und Transportierung der mittleren Feldartillerie geschaffen. Es wurde als neue Waffe in die Ausrüstung 1964 eingeführt. Im vorderen Teil des Körpers sind Aggregate der Krafttriebe, Steuerabteilung und die Anlage "TKB-01-1" untergebracht. Im mittleren Teil es Körpers, in der speziellen Abteilung, befindet sich der Motor. Der ganze restliche Teil des Körpers wird für die Unterbringung der Menschen und Güter benutzt. In der Abteilung der Güterplattform sind 4 Behälter für Treibstoff /Tank/ aufgestellt. Der Stahlkörper ist ganzgeschweißt, wasserdicht und besitzt die Wasserverdrängung, die Trecker erlaubt, bei der Nminaltraggfähigkeit schwimmfähig zu bleiben. Das Fahwerk besteht aus Raupentriebwerk und Aufhängung. Das Raupentriebwerk besteht aus 2 Raupen, 2 Triebäder, 2 Leitäder und 12 Stützrollen. Die Raupen sind metallisch, kleingliederig, jede Raupe besteht aus 108 Kettenglieder. Die Aufhängung ist unabhängig und torsionsfest. Die Aufstellung des Turmes "TKB-01-1" für das "PKT"-Maschinengewehr ist für die Erhöhung der Feuermöglichkeit bestimmt. Der "MT-LB" ist mit einem 4-takt Dieselmotor einer Leistung von 176kW(240PS).

TECHNISCHE DATEN D-30:
Gewicht, kg. 3200
Die Schußweitw macht, km. . . 15,3
Schußfolge, Schüsse-Min. 6-8
Die Länge, m. 5,100
Die Breite, m. 2,300
Die Höhe, m. 1,55

TECHNISCHES DATEN MT-LB:
Gewicht, t. 9700
Die Zahl der Sitzplätze. 13
Die Länge, m. 6,450
Die Breite, m. 2,850
Die Höhe, m. 1,865
Bodentfreiheit, mm. 395
Höchstgeschwindigkeit, km/h. . 61,5
Fahrbereich (Straße), km 500

ENG A 122mm howitzer was adopted in the Armed Forces in 1960. Its design pattern was a new one: it had three trails instead of the usual two trails; the running gear was installed on the upper mount and there was a lifting jack for lifting and lowering the gun when shifting it from one position to another. The method of transporting the howitzer is also unusual. It is transported with its barrel looking forward. The time of shifting the gun from the transportation position to the firing one is 1,5-2,5 min. The separation angle of the two movable trails with regard to the immobile one can be 120° in the firing position. The movable trails are fastened to the immobile one for transportation. It is then connected to the barrel at its muzzle part with a special frame. The ammunition supply consist of 32 rounds of separate-loading. One of the means of transportation which conveys the howitzer with ammunition supply to a firing position is the "MT-LB" armoured prime-mover. It was produced at tractor plant in Kharkov and was designed for transportation of ammunition and medium field artillery. It was adopted in 1964. Aggregates for power transmission, control section and "TKB-01-1" outfit are located in the special section within the central part of the frame. The other part of the frame is used for allocation of people and load. 4 fuel tanks are located in the load platform section. The frame is made of steel; it's whole welded, water-resistant, has water displacement that makes it possible for armored troop-carrier prime mover to keep afloat with the nominal carrying capacity. The running gear consists of caterpillar propelling agent and hanger bracket. Caterpillar propelling agent consist of 2 caterpillars, 2 driving sprockets, 2 guide wheels and 12 bearing rollers. Caterpillars are made of metal; they have small links, each of them consist of 108 tracks. The hanger bracket independent and torsion. Turret "TKB-01-1" device for "PKT" machine-gun is designed for increasing of fire opportunities. The "MT-LB" is powered by 4-stroke diesel engine. The engine power is 176kW(240hp.)

SPECIFICATIONS D-30:
Combat weight, kg. 3200
Range of fire, km. 15,3
Rate of fire, height/min. 6-8
Length, m. 5,100
Width, m. 2,300
Height, m. 1,55

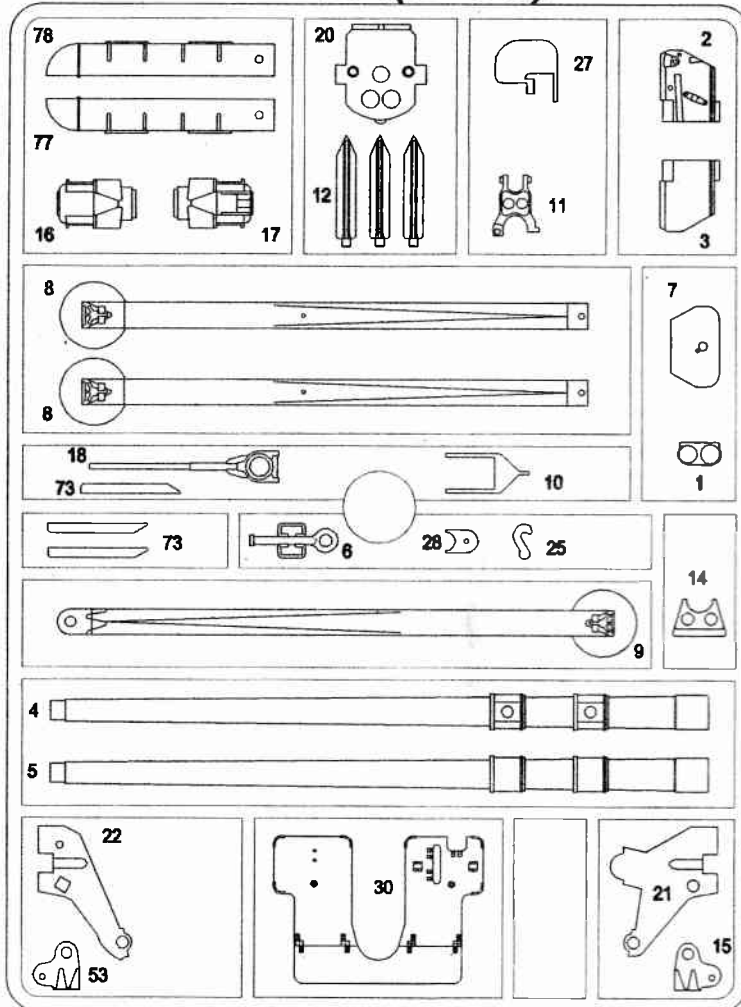
SPECIFICATIONS "MT-LB":
Combat weight, kg. 9700
Number of seats. 13
Length, m. 6,45
Width, m. 2,85
Height, m. 1,865
Clearance, mm. 395
Max speed, km/h. 61,5
Fuel endurance on highway, km . 500

RUS 122-мм гаубиця Д-30 была принята на вооружение в 1960 г. Она была сконструирована по новой схеме: три (вместо двух привычных) станины, смонтированная на верхнем станке ходовая часть, домкрат для поднятия и опускания орудия при переводе его из одного положения в другое. Перевозится гаубица тоже необычно - стволом вперед. Время перевода из походного положения в боевое 1,5-2,5 минуты. В боевом положении две подвижные станины разводятся под углом 120° относительно неподвижной станины. В походном положении подвижные станины сводятся к неподвижной и крепятся к ней. После этого она специальной рамой соединяется со стволом у его дульной части. Боекомплект гаубицы состоит из 32 выстрелов раздельно-гильзового заряджания. Одним из транспортных средств, которое доставляет гаубицу с расчетом и боекомплектом на боевую позицию является бронированный транспортер-тягач МТ-ЛБ. Он был создан на Харьковском тракторном заводе для перевозки боеприпасов и транспортировки средней полевой артиллерии. На вооружение принят в 1964 г. В передней части корпуса размещены агрегаты силовой передачи, отделение управления и установка ТКБ-01-1. В средней части корпуса в специальном отделении находится двигатель. Вся остальная часть корпуса используется для размещения людей и груза. В отделении грузовой платформы установлено четыре топливных бака. Корпус из стали цельнозварной, водонепроницаемый, обладает водоизмещением, позволяющим транспортеру-тягачу держаться на плаву при номинальной грузоподъемности. Ходовая часть состоит из гусеничного двигателя и подвески. Гусеничный двигатель состоит из 2-х гусениц, 2-х ведучих колес, 2-х направляющих колес и 12 опорных катков. Гусеницы металлические, мелкозвенчатые, состоят из 108 траков каждая. Подвеска независимая, торсионная. Установка башни ТКБ-01-1 под пулемет ПКТ предназначена для повышения огневых возможностей машины. На МТ-ЛБ установлен 4-х тактный дизельный двигатель мощностью 176кВт(240л.с.)

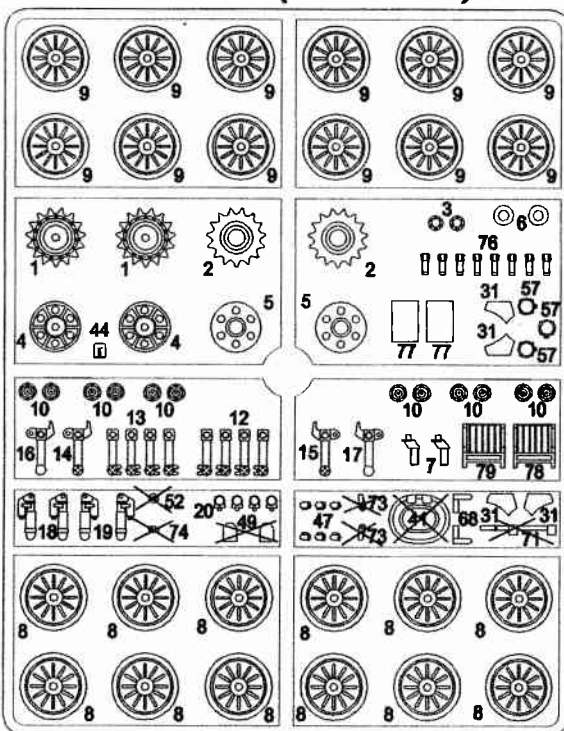
ОСНОВНЫЕ БТХ ГАУБИЦЫ Д-30:
Боевая масса, кг. 3200
Дальность стрельбы, км. . . 15,3
Скорострельность, выс/мин. 6-8
Длина, м. 5,100
Ширина, м. 2,300
Высота, м. 1,55

ОСНОВНЫЕ БТХ МТ-ЛБ:
Боевой вес, кг. 9700
Колличество мест. 13
Длина, м. 6,45
Ширина, м. 2,85
Высота, м. 1,865
Клиренс, мм. 395
Макс. Скорость, км/ч. . . . 61,5
Запас хода, км. 500

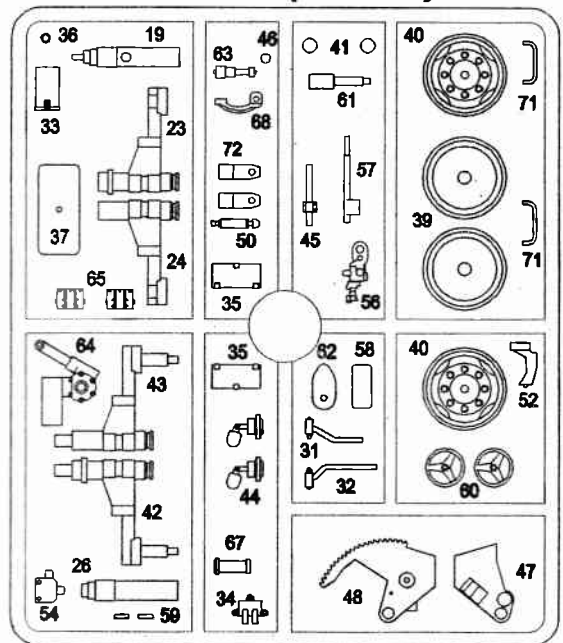
215A(D-30)



206A(MT-LB)



215B(D-30)

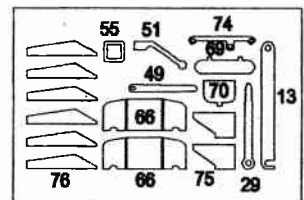


215C

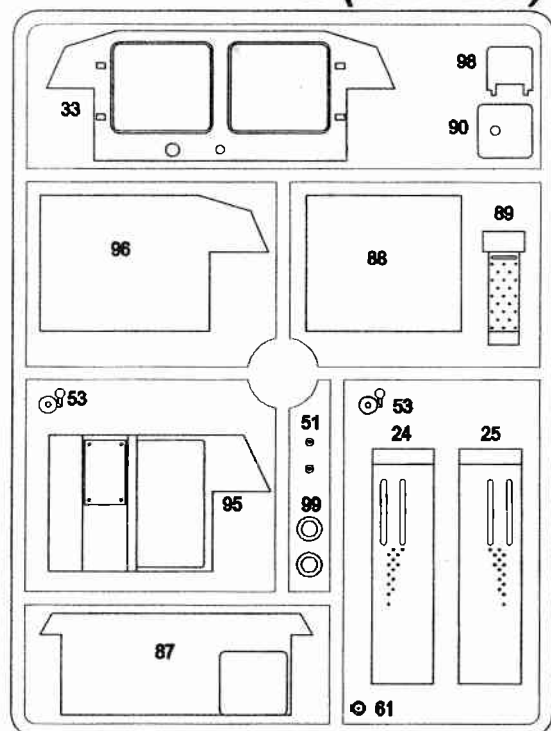


215D(D-30)

PHOTO-ETCHED PARTS



214D(MT-LB)



2



КЛЕЙТИ
CEMENT
KLEBEN
КЛЕИТЬ



НЕ КЛЕЙТИ
DO NOT CEMENT
NICHT KLEBEN
НЕ КЛЕИТЬ

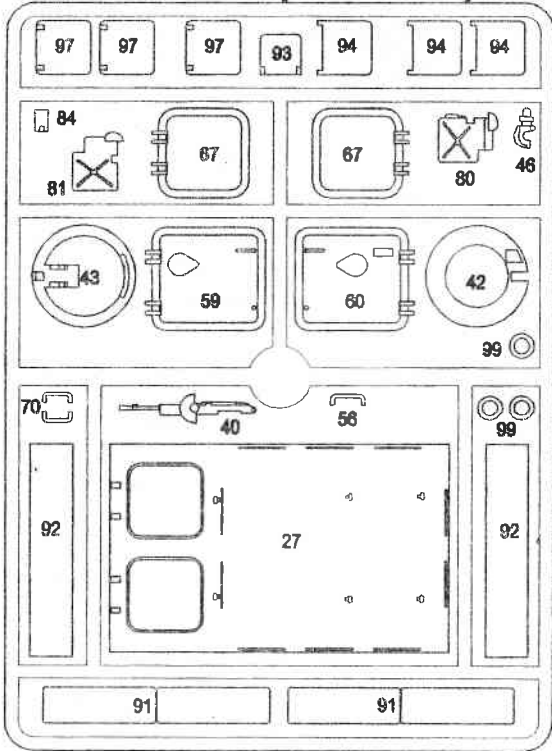


ВИДАЛИТИ
REMOVE
ENTFEREN
УДАЛИТЬ

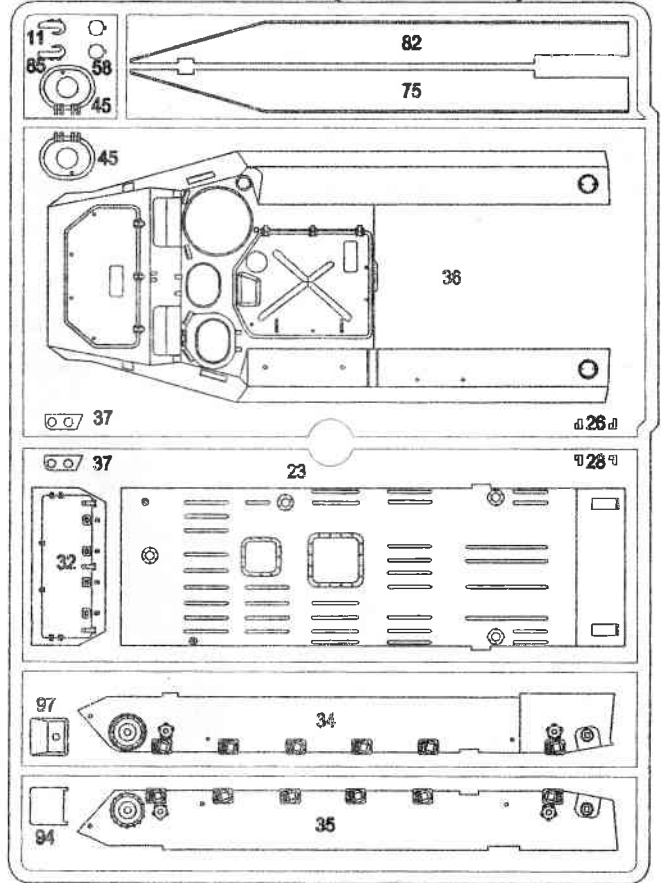


НАНЕСТИ ДЕКАЛЬ
APPLY DECAL
ABZIEHBILDER ANBRINGEN
НАНЕСТИ ДЕКАЛЬ

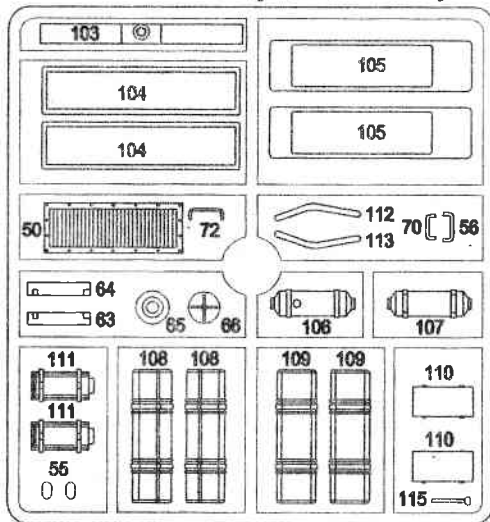
214 C(MT-LB)



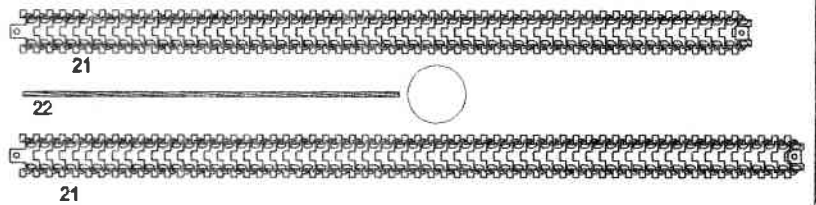
214 B(MT-LB)



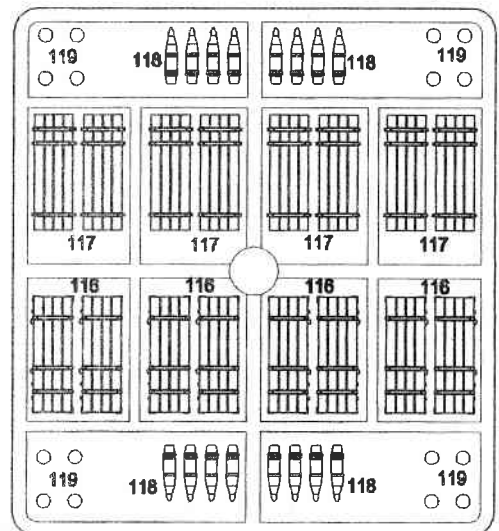
214 F(MT-LB)



214 Ex2

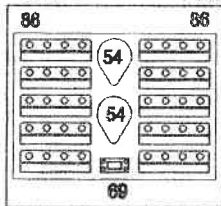


503Kx2



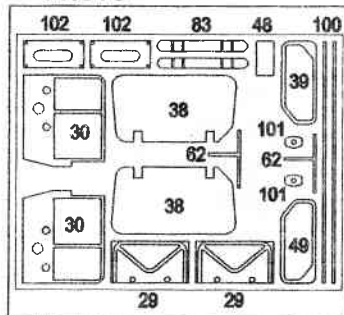
214 M (MT-LB)

PHOTO-ETCHED PARTS



214 G(MT-LB)

PHOTO-ETCHED PARTS



ПАЯТИ
SOLDER
LOTEN
ПАЯТЬ



ЗФОРМУВАТИ
FORM
FORMEN
ФОРМОВАТЬ



НА ВИБІР
OPTION
NACH BELIEBEN
СВОБОДА ВЫБОРА



ФАРБУВАТИ
PAINT
FÄRZEN
КРАСИТЬ

МОНТАЖНА СХЕМА / ASSEMBLY / МОНТАЖНАЯ СХЕМА

УВАГА - ПРОЧИТАТИ ОБОВ'ЯЗКОВО !

Деталі з рамок вирізати за допомогою гострого ножа або кусачок. Номери деталей позначені цифрами: 1, 2, 3.... Рамка, в якій знаходиться деталь, позначена літерою: А, В, С... Порядок з'єднання деталей позначений цифрами: ①, ②, ③... З'єднувати деталі за допомогою клею Plastic CEMENT.

Вказівка по наклеюванню декалей: вирізати з аркуша потрібні декалі; покласти їх у посуд з чистою водою приблизно на 0,5 хвилини, накласти декалі на модель, а потім зсунути їх з аркуша. Для кращого прилипання, притиснути їх чистою ганчіркою.

ATTENTION USEFUL ADVICE !

Remove parts from frame with a sharp knife or a pair of scissors and trim away excess plastic. Do not pull off parts. Numbers of parts are marked figures: 1, 2, 3... Frames, in which the part is situated, are marked by letters: A, B, C... The parts assembling sequence is marked figures: ①, ②, ③... Use plastic cement only.

Directions for applying the decals: cut out from the sheet the necessary decals; plunge them into a vessel with pure water for about 0,5 minute; apply the decals on the kit, letting them slide from the paper. For a better adhesion, press them by means of clean rag.

ВНИМАНИЕ - ПРОЧИТАТЬ ОБЯЗАТЕЛЬНО !

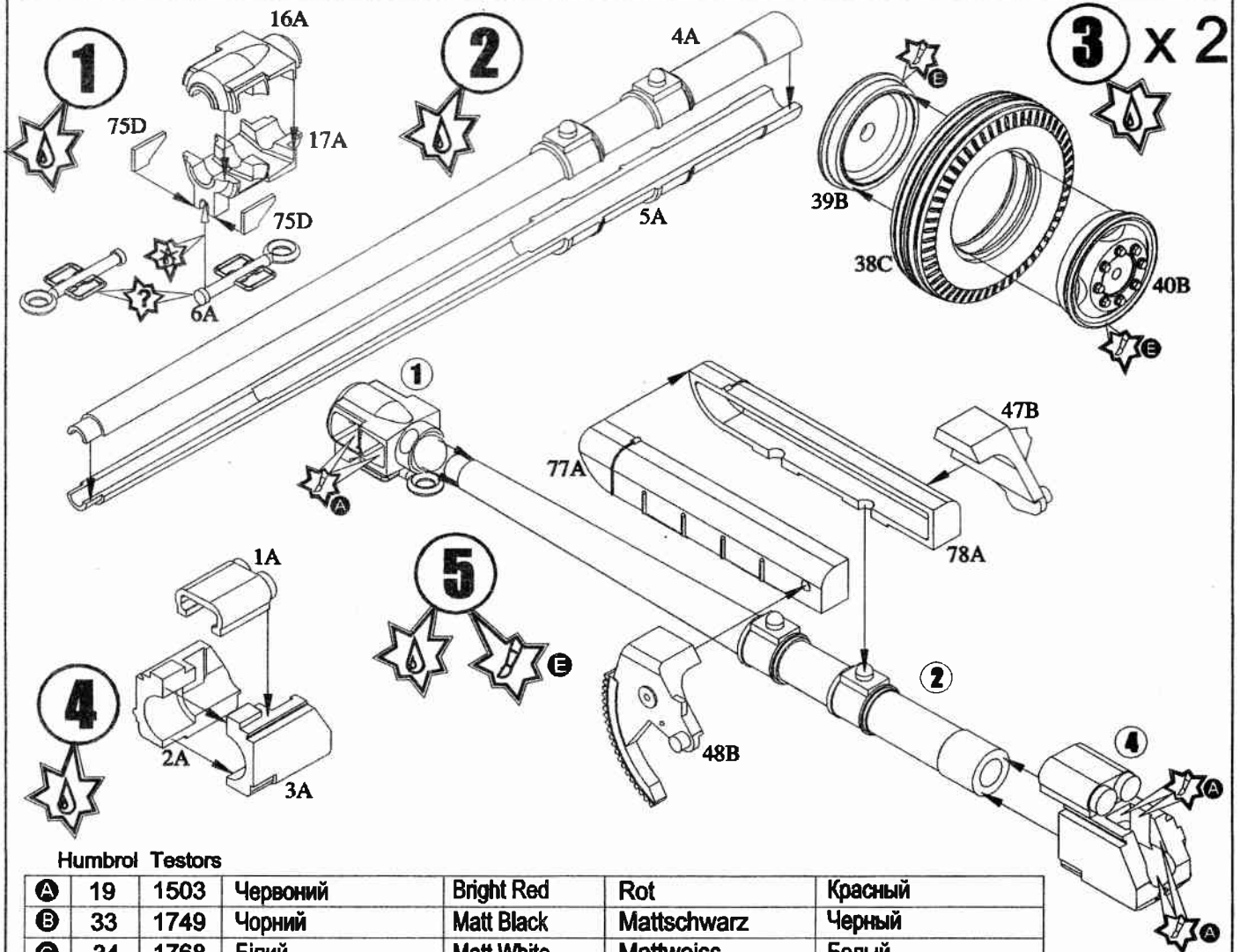
Детали из рамок вырезать при помощи острого ножа или кусачек. Номера деталей обозначены цифрами: 1, 2, 3.... Рамка, в которой находится деталь, указана буквой: А, В, С... Порядок монтажа деталей указан цифрами: ①, ②, ③... Клеить детали при помощи клея Plastic CEMENT.

Указание для наклейки декалей: вырезать из листа нужные декали; опустить их в посуду с чистой водой приблизительно на 0,5 минуты, наложить декали на модель, а затем сдвинуть их с листа. Для лучшего прилипания, прижать их марлевым тампоном.

ACHTUNG EIN NÜTZLICHER RAT !

Die einzelnen Montageteile mit einem Messer oder einer Schere vom Spritzling entfernen. Nummern der Einzelteile sind als Ziffer angegeben: 1, 2, 3... Der Rahmen, in welchem sich der Einzelteil befindet, wird als Buchstabe angegeben: A, B, C... Die Reihenfolge der Montage wird als Ziffer angegeben: ①, ②, ③... Bitte nur Plastikdebetoff verwenden.

Anweisungen für Abziehbilder-Anbringung: Die benötigten Abziehbilder vom Blatt abschneiden, in ein Glass reines Wasser für etwa 0,5 Minute eintauchen, auf das Modell legen und dann vom Papierbogen abnehmen. Um eine bessere Haftung zu erzielen, die Abziehbilder mit einem reinen Tuch andrücken.



Humbrol Testors

Ⓐ	19	1503	Червоний	Bright Red	Rot	Красный
Ⓑ	33	1749	Чорний	Matt Black	Mattschwarz	Черный
Ⓒ	34	1768	Білий	Matt White	Mattweiss	Белый
Ⓓ	87	1740	Сіро-сталевий	Matt Steel Grey	Stahlgrau, matt	Серо-стальной
Ⓔ	54	1782	Латунь	Brass	Messing	Латунь
Ⓕ	155	1713	Середній хаки	Drab khaki	Schmutziger khaki	Средний хаки
Ⓖ	11	1546	Сріблястий	Silver	Silber	Серебристый

4



КЛЕЇТИ
CEMENT
KLEBEN
КЛЕИТЬ



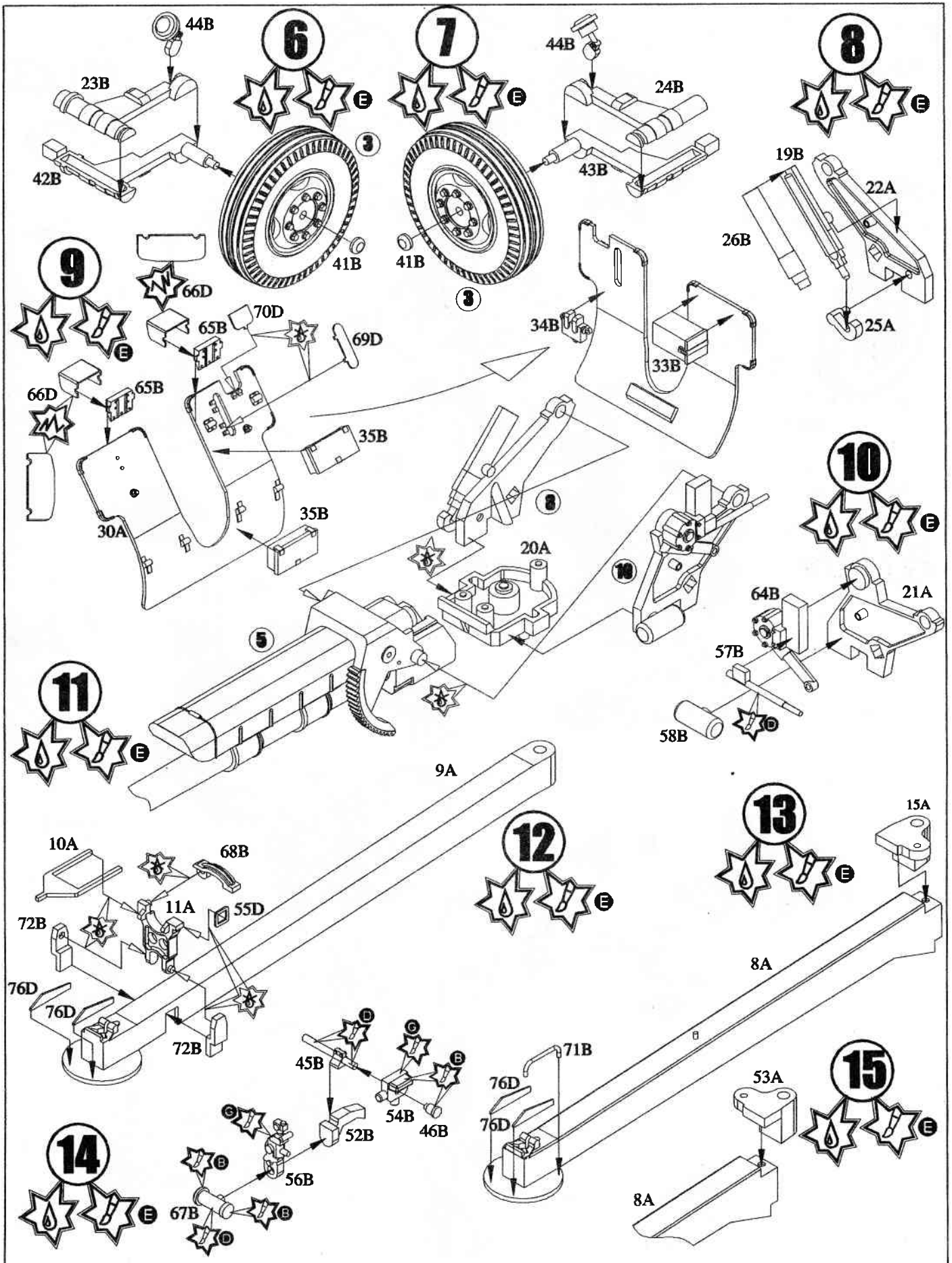
НЕ КЛЕЇТИ
DO NOT CEMENT
NICHT KLEBEN
НЕ КЛЕИТЬ



ВИДАЛИТИ
REMOVE
ENTFEREN
УДАЛИТЬ



НАНЕСТИ ДЕКАЛЬ
APPLY DECAL
ABZIEHBILDER ANBRINGEN
НАНЕСТИ ДЕКАЛЬ

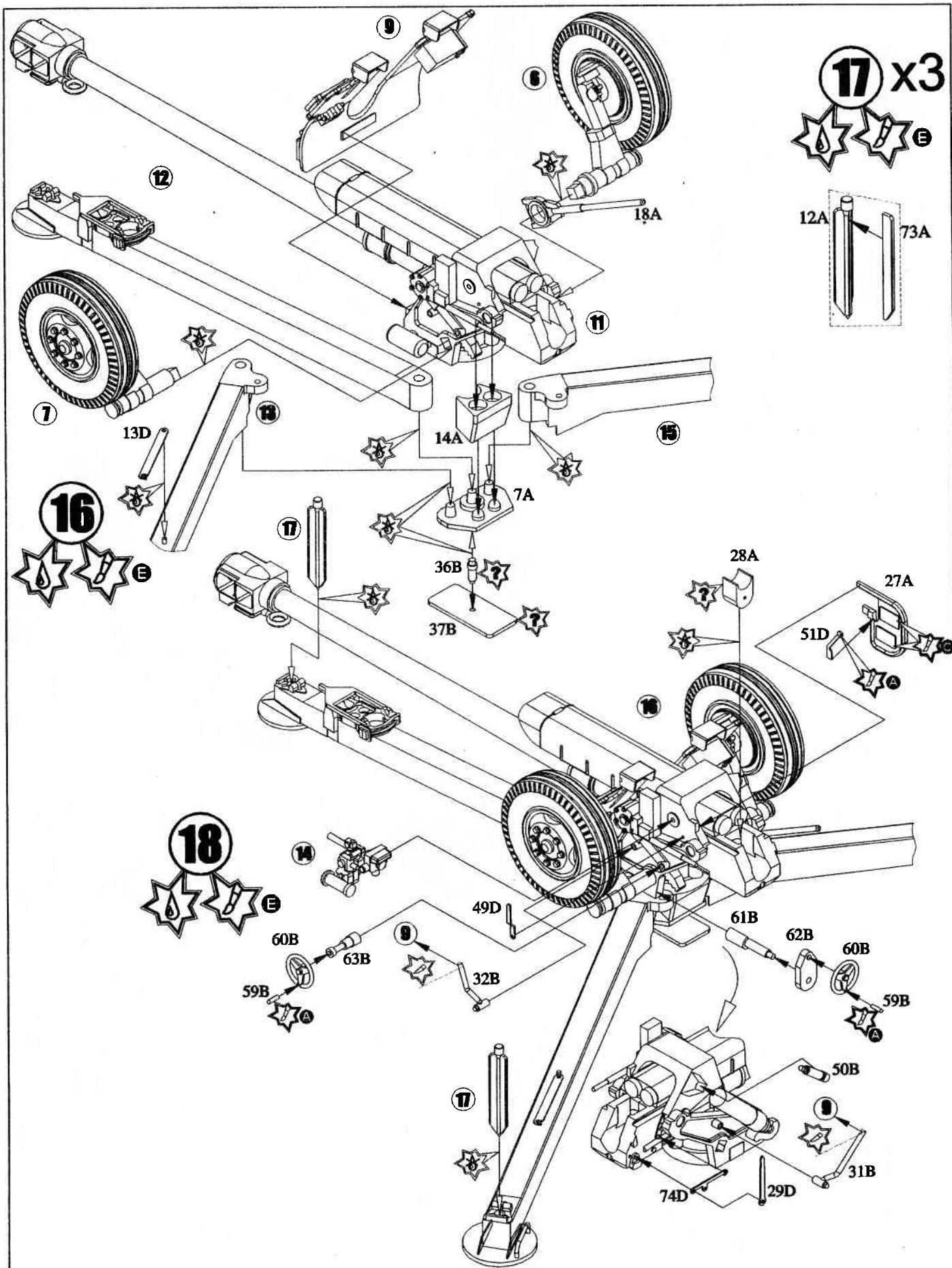


 ПЯТИ
SOLDER
LOTEN
ПЯТЬ

 ЗФОРМУВАТИ
FORM
FORMEN
ФОРМОВАТЬ

 НА ВИБИР
OPTION
NACH BELIEBEN
СВОБОДА ВЫБОРА

 ФАРБУВАТИ
PAINT
FÄRBN
КРАСИТЬ



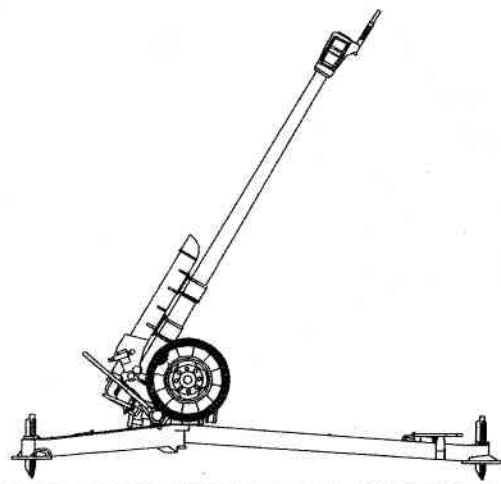
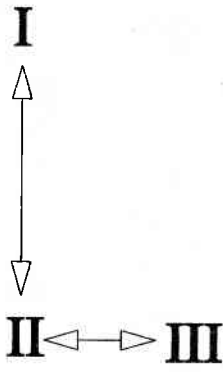
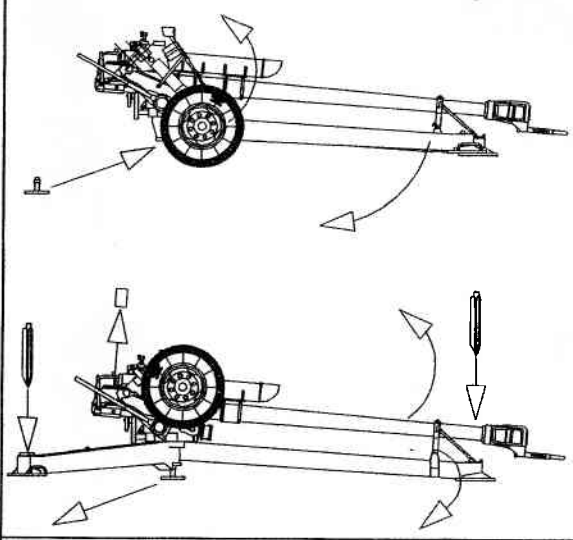
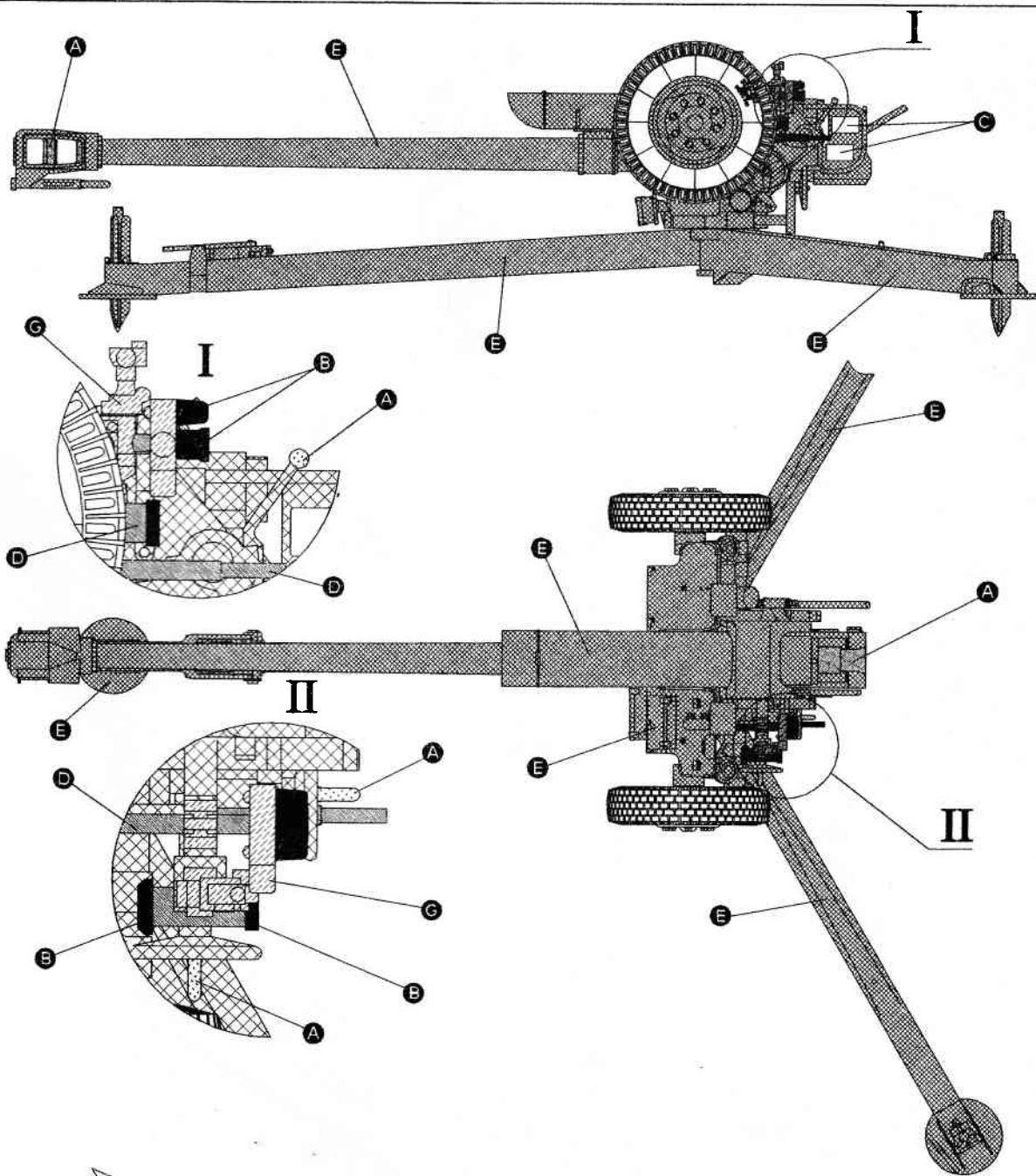
6

 КЛЕЇТИ
CEMENT
KLEBEN
КЛЕИТЬ

 НЕ КЛЕЇТИ
DO NOT CEMENT
NICHT KLEBEN
НЕ КЛЕИТЬ

 ВИДАЛИТИ
REMOVE
ENTFEREN
УДАЛИТЬ

 НАНЕСТИ ДЕКАЛЬ
APPLY DECAL
ABZIEHBILDER ANBRINGEN
НАНЕСТИ ДЕКАЛЬ

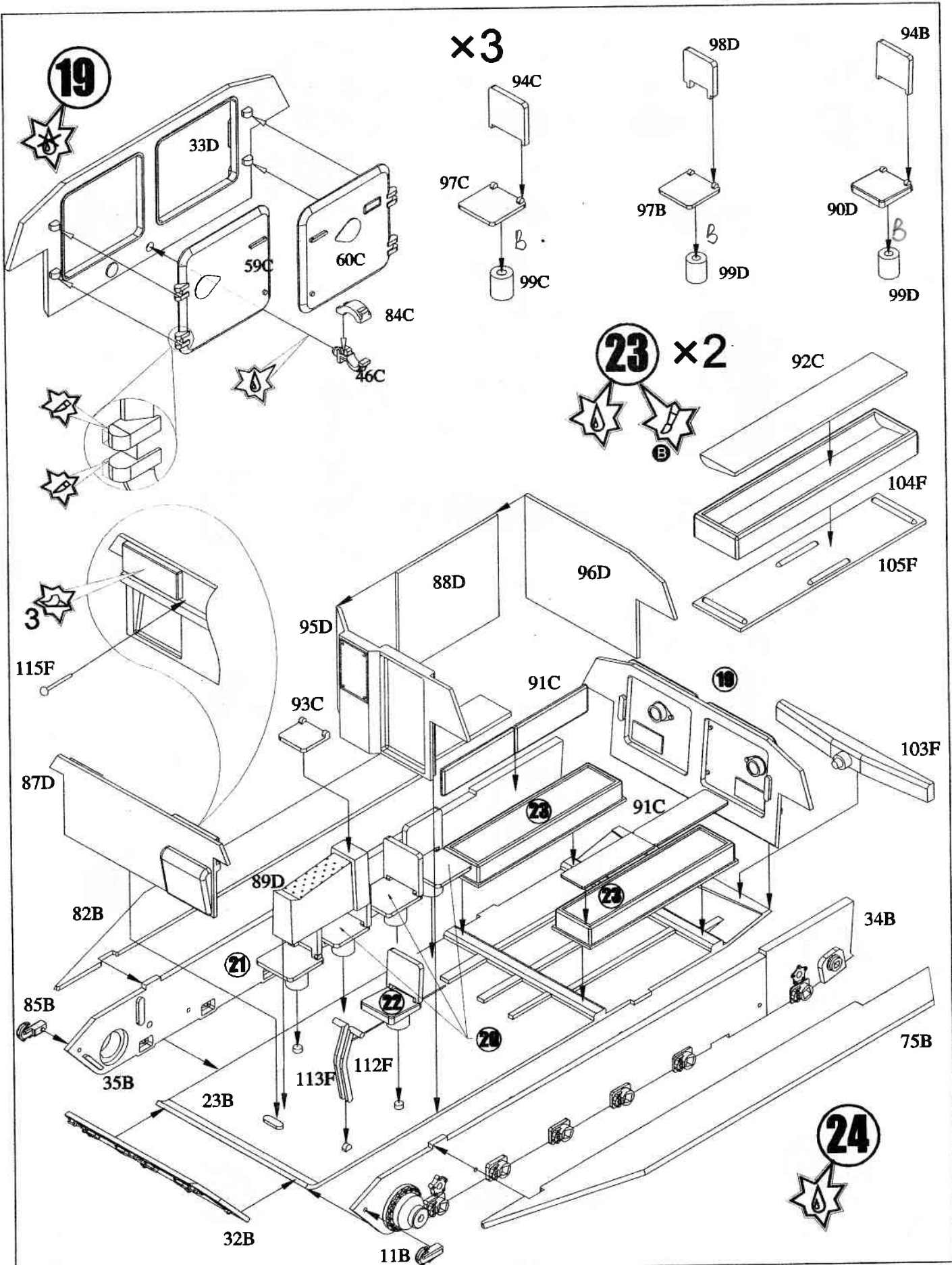


 ПЯТИ
SOLDER
LOTEN
ПЯТЬ

 ЗФОРМУВАТИ
FORM
FORMEN
ФОРМОВАТЬ

 НА ВИБІР
OPTION
NACH BELIEBEN
СВОБОДА ВЫБОРА

 ФАРБУВАТИ
PAINT
FÄRBen
КРАСИТЬ



19

×3

23 ×2

24

8



КЛЕТТИ
CEMENT
KLEBEN
КЛЕИТЬ



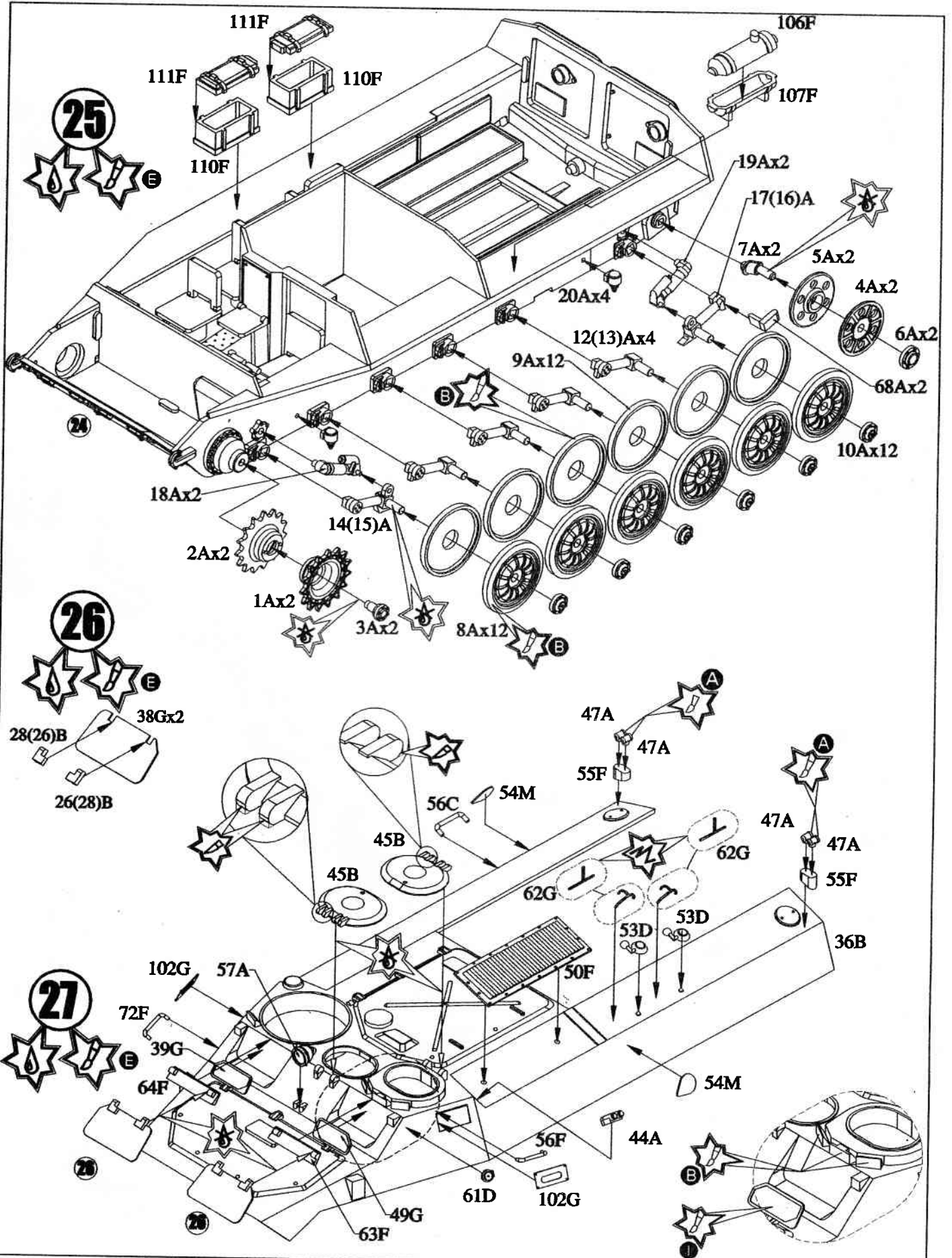
НЕ КЛЕТТИ
DO NOT CEMENT
NICHT KLEBEN
НЕ КЛЕИТЬ



ВИДАЛИТИ
REMOVE
ENTFERREN
УДАЛИТЬ



НАНЕСТИ ДЕКАЛЬ
APPLY DECAL
ABZIEHBILDER ANBRINGEN
НАНЕСТИ ДЕКАЛЬ




25

26

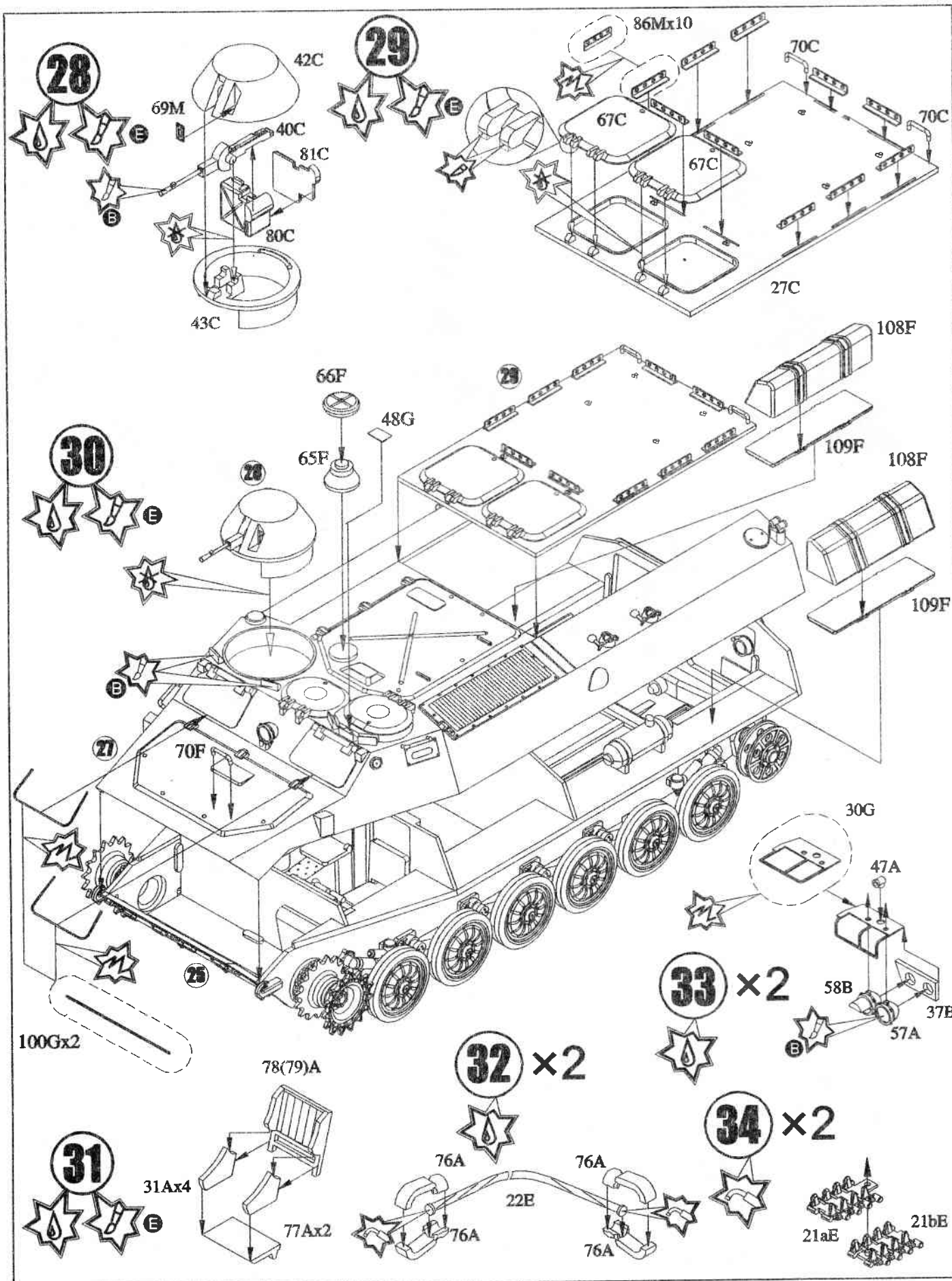
27

 ПЯТИ
SOLDER
LOTEN
ПЯТЬ

 ФОРМУВАТИ
FORM
FORMEN
ФОРМОВАТЬ

 НА ВИБІР
OPTION
NACH BELIEBEN
СВОБОДА ВЫБОРА

 ФАРБУВАТИ
PAINT
FÄRZEN
КРАСИТЬ



10



КЛЕЇТИ
CEMENT
KLEBEN
КЛЕЇТЬ



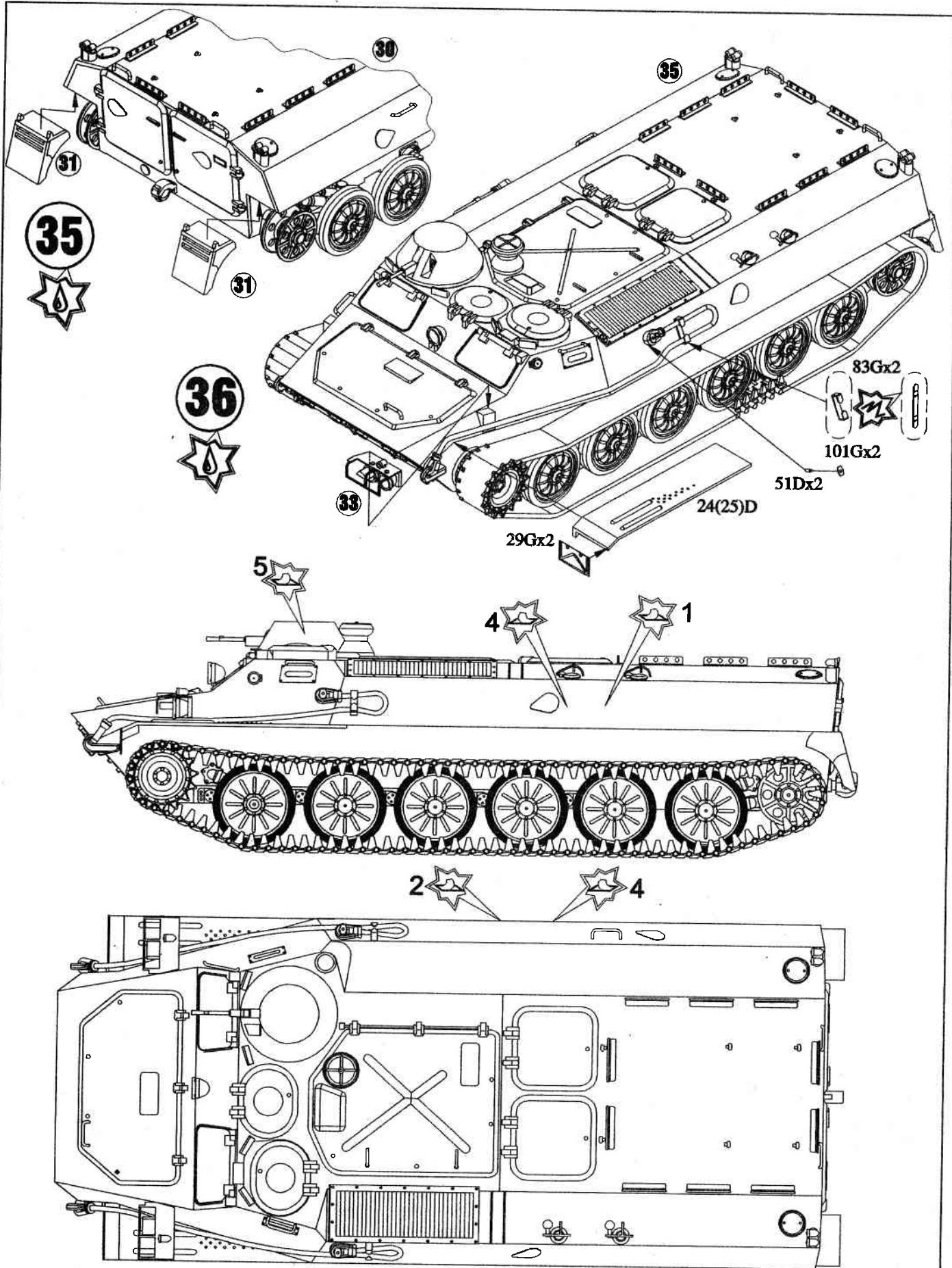
НЕ КЛЕЇТИ
DO NOT CEMENT
NICHT KLEBEN
НЕ КЛЕЇТЬ



ВИДАЛИТИ
REMOVE
ENTFEREN
УДАЛИТЬ



НАНЕСТИ ДЕКАЛЬ
APPLY DECAL
ABZIEHBILDER ANBRINGEN
НАНЕСТИ ДЕКАЛЬ



ПАЯТИ
 SOLDER
 LOTEN
 ПЯТЬ



ЗФОРМУВАТИ
 FORM
 FORMEN
 ФОРМОВАТЬ

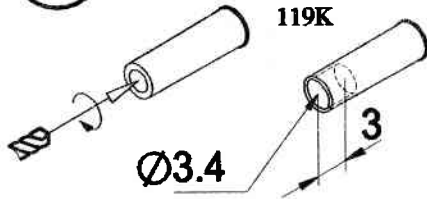


НА ВИБІР
 OPTION
 NACH BELIEBEN
 СВОБОДА ВЫБОРА



ФАРБУВАТИ
 PAINT
 FÄRVEN
 КРАСИТЬ

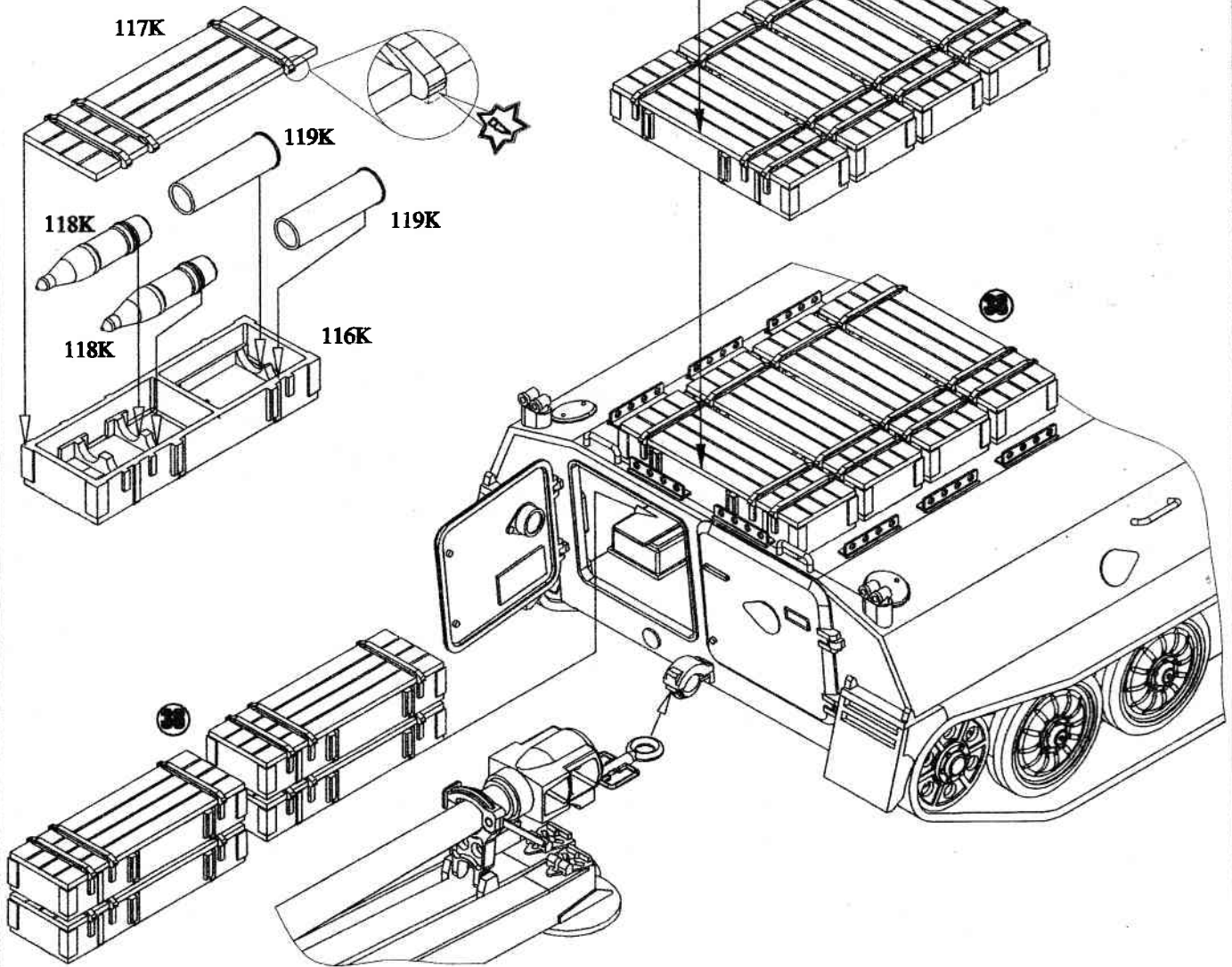
37 СВЕРДЛИТИ
OPEN HOLE



39



38 x16



12



КЛЕЇТИ
CEMENT
KLEBEN
КЛЕИТЬ



НЕ КЛЕЇТИ
DO NOT CEMENT
NICHT KLEBEN
НЕ КЛЕИТЬ



ВИДАЛИТИ
REMOVE
ENTFEREN
УДАЛИТЬ



НАНЕСТИ ДЕКАЛЬ
APPLY DECAL
ABZIEHBILDER ANBRINGEN
НАНЕСТИ ДЕКАЛЬ