

Зроблено в Україні
ТЗОВ "Укрвєстпром"
вул. С. Сосніних, 9 Київ,
Україна
Тел/факс (044)4741408
Тел/факс (044)4756057

122-мм гаубиця Д-30

UKR 122-мм гаубиця Д-30 була прийнята на озброєння у 1960 р. Вона була сконструйована за новою схемою: три (замість двох звичних) станини, змонтована на верхньому верстаті ходова частина, домкрат для підняття і опускання гармати при переході її з одного стану в інший. Перевозиться гаубиця також незвично - стилом уперед. Час переходу із похідного стану в бойовий - 1,5-2,5 хвилини.

Дульний тормоз гаубиці поглинає до 50% енергії віддачі. Шворнева балка знизу дульного тормоза зроблена для з'єднання гармати з тягачем. Клиновий вертикально переміщуваний затвор надійно закриває канал ствола при пострілі і викидає гільзу після пострілу. Противідкатні пристрої розміщені в люльці над стволом. Верхній верстат зі всіма необхідними механізмами та пристосуваннями, а також ходовою частиною, лягає на нижній верстат і може повертатися в горизонтальній площині навколо себе. В бойовому стані дві рухомі станини розводяться під кутом 120° відносно нерухомої станини. В похідному стані рухомі станини зводяться до нерухомої і прикріплюються до неї. Після цього вона спеціальною рамою з'єднується зі стилом у його дульній частині. Постріли гаубиці Д-30 роздільно-гільзового заряджання. Дуже компактна, невеликих габаритів та маси, дуже надійна 122-мм гаубиця Д-30 і на сьогоднішній день являє собою неперевершений зразок військової артилерії.

ОСНОВНІ	БТХ:
Бойова маса, кг.	3200
Дальність стрільби, км. . .	15,3
Скорострільність, постр/хв.	6-8
Довжина, м.	5,100
Ширина, м.	2,300
Висота, м.	1,55

DEU Die 122-mm-Haubitze wurde 1960 als Armeewaffe akzeptiert. Sie hat eine neue Auslegung: drei (statt gewöhnliche zwei) Gestelle, der auf dem Obertisch installierte Bewegungsteil, ein Hebebock für Hebung und Senkung der Geschütze während des Überganges aus einer Position in andere. Die Haubitze wird auch ungewöhnlich transportiert, und zwar, mit dem nach vorne gerichteten Lauf. Umwandlung aus Transport- in die Schießposition dauert 1,5 min.

Die Mündungsbremse absorbiert bis 50% der Rückstoßenergie. Stabkopplung unter der Mündungsbremse wird zur Verbindung der Geschütze mit der Zugmaschine verwendet. Der sich senkrecht bewegend Keilverschluss sperrt sicher den Lauf beim Schuß ab und läßt die Hülse nach dem Schuß wegschmeißen. Rückstoßdämpfer befinden sich im Hängesitz über dem Lauf. Der Obertisch mit sämtlichen Getrieben und Ausrüstungen sowie mit dem Fahrgestell stützt gegen dem Untertisch und kann dabei in waagerechter Ebene um 360° gedreht werden. Der senkrechte Schußwinkel beträgt 70°. In der Schußposition werden die beide bewegliche Gestelle um 120° gegen dem unbeweglichen Gestell gedreht. In der Transportposition werden diese dem unbeweglichen Gestell zugedreht und an ihm befestigt. Anschließend wird dieser Gestell mit dem Lauf vorne verbunden. Geschosse sind getrennt mit Hüsen zu laden. Kompakte, mit kleinen Abmessungen und Masse DБ30 bleibt bis jetzt ein unübertrefflicher Muster der Armeeartillerie.

TECHNISCHE DATEN:	
Gewicht, kg.	3200
Die Schußweitw macht, km. . .	15,3
Schußfolge, Schüsse-Min.	6-8
Die Länge, m.	5,100
Die Breite, m.	2,300
Die Höhe, m.	1,55

ENG A 122 mm howitzer was adopted in the Armed Forces in 1960.

Its design pattern was a new one: it had three trails instead of the usual two trails; the running gear was installed on the upper mount and there was a lifting jack for lifting and lowering the gun when shifting it from one position to another. The method of transporting the howitzer is also unusual. It is transported with its barrel looking forward. The time of shifting the gun from the transportation position to the firing one is 1,5-2,5 min. The muzzle brake of the howitzer consumes up to 50% of the recoil energy. The kingbolt beam in the lower part of the muzzle brake is used for connecting the gun with the tractor. A wedge-shaped vertically moving lock safely locks the barrel bore when shooting and throws out the case after the shot. The counter-recoil system is placed in a gun cradle above the barrel. The upper mount complete with all the necessary mechanisms, systems and the running gear rests on the lower mount and can turn round in the horizontal plane. The vertical fire angle is 70°. The separation angle of the two movable trails with regard to the immobile one can be 120° in the firing position. The movable trails are fastened to the immovable one for transportation. It is then connected to the barrel at its muzzle part with a special frame. The shots are of a separate quick-firing loading type. The D-30 is a very compact howitzer with small dimensions and weight. It is an unsurpassed type of the army artillery even nowadays.

SPECIFICATIONS:	
Combat weight, kg.	3200
Range of fire, km. . .	15,3
Rate of fire,height/min.	6-8
Length, m.	5,100
Width, m.	2,300
Height, m.	1,55

RUS 122-мм гаубиця Д-30 была принята на вооружение в 1960 г.

Она была сконструирована по новой схеме: три (вместо двух привычных) станины, смонтованная на верхнем станке ходовая часть, домкрат для поднятия и опускания орудия при переводе его из одного положения в другое. Перевозится гаубица тоже необычно - стилом вперед. Время перевода из походного положения в боевое 1,5-2,5 минуты. Дульный тормоз гаубицы поглощает до 50% энергии отдачи. Шворневая балка снизу дульного тормоза служит для соединения орудия с тягачом. Клиновидный вертикально перемещающийся затвор надежно запирает канал ствола при выстреле и выбрасывает гильзу после выстрела. Противоткатные устройства размещены в люльке над стволом. Верхний станок со всеми необходимыми механизмами и приспособлениями, а также ходовой частью, опирается на нижний станок и может поворачиваться в горизонтальной плоскости вкруговую. В боевом положении две подвижные станины разводятся под углом 120° относительно неподвижной станины. В походном положении подвижные станины сводятся к неподвижной и крепятся к ней. После этого она специальной рамой соединяется со стилом у его дульной части. Выстрелы гаубицы Д-30 раздельно-гильзового заряджания. Очень компактная, небольших габаритов и массы, надежная 122-мм гаубица Д-30 и на сегодняшний день является непревзойденным образцом войсковой артиллерии.

ОСНОВНЫЕ БТХ:	
Боевая масса, кг.	3200
Дальность стрельбы, км. . .	15,3
Скорострельность, выс/мин.	6-8
Длина, м.	5,100
Ширина, м.	2,300
Высота, м.	1,55

МОНТАЖНА СХЕМА / ASSEMBLY

УВАГА - ПРОЧИТАТИ ОБОВ'ЯЗКОВО !

Деталі з рамок вирізати за допомогою гострого ножа або кусачок. Номери деталей позначені цифрами: 1, 2, 3... Рамка, в якій знаходиться деталь, позначена літерою: А, В, С... Порядок з'єднання деталей позначений цифрами: ①, ②, ③... З'єднувати деталі за допомогою клею Plastic cement.

ATTENTION USEFUL ADVICEL !

Remove parts from frame with a sharp knife or a pair of scissors and trim away excess plastic. Do not pull off parts. Numbers of parts are marked figures: 1, 2, 3... Frames, in which the part is situated, are marked by letters: A, B, C... The parts assembling sequence is marked figures: ①, ②, ③... Use Plastic cement.

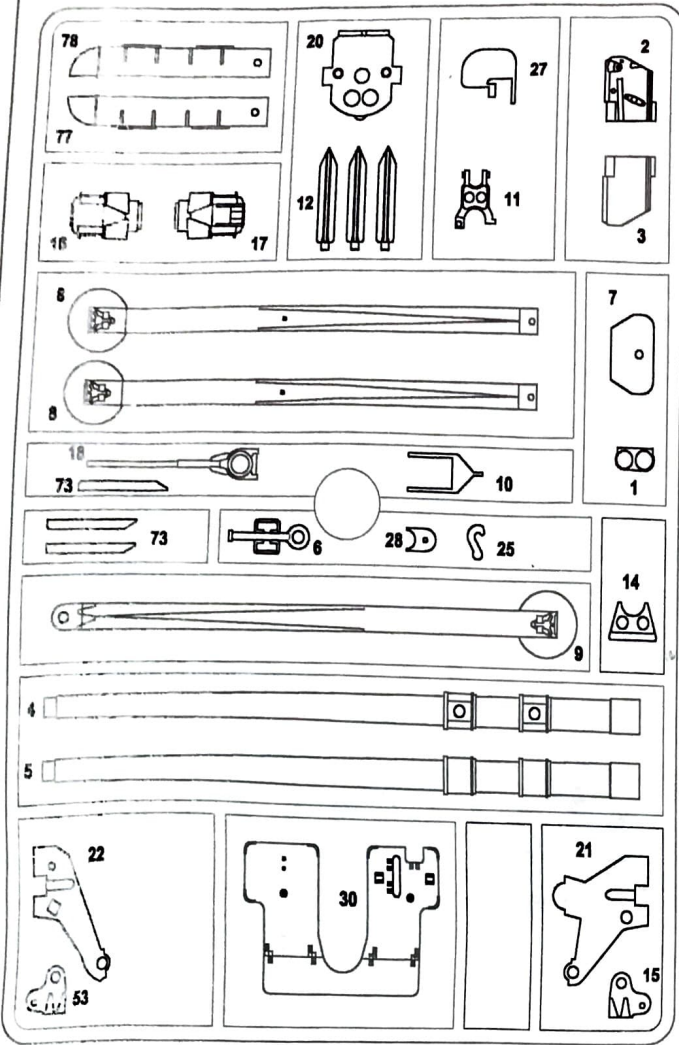
ВНИМАНИЕ - ПРОЧИТАТЬ ОБЯЗАТЕЛЬНО !

Детали из рамок вырезать при помощи острого ножа или кусачек. Номера деталей обозначены цифрами: 1, 2, 3... Рамка, в которой находится деталь, указана буквой: А, В, С... Порядок монтажа деталей указан цифрами: ①, ②, ③... Клеить детали при помощи клея Plastic cement.

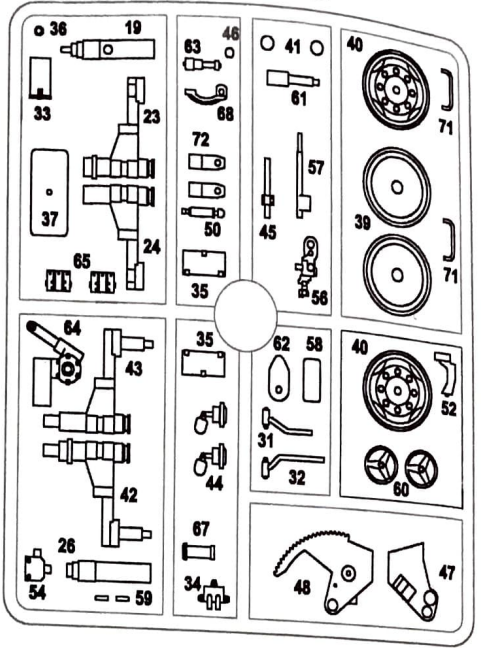
ACHTUNG EIN NÜTZLICHER RAT !

Die einzelnen Montageteile mit einem Messer oder einer Schere vom Spritzling entfernen. Nummern der Einzelteile sind als Ziffer angegeben: 1,2,3... Der Rahmen, in welchem sich der Einzelteil befindet, wird als Buchstabe angegeben: A, B, C... Die Reihenfolge der Montage wird als Ziffer angegeben: ①, ②, ③... Bittle nur Plastikklebstoff verwenden.

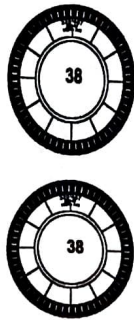
215A



215B

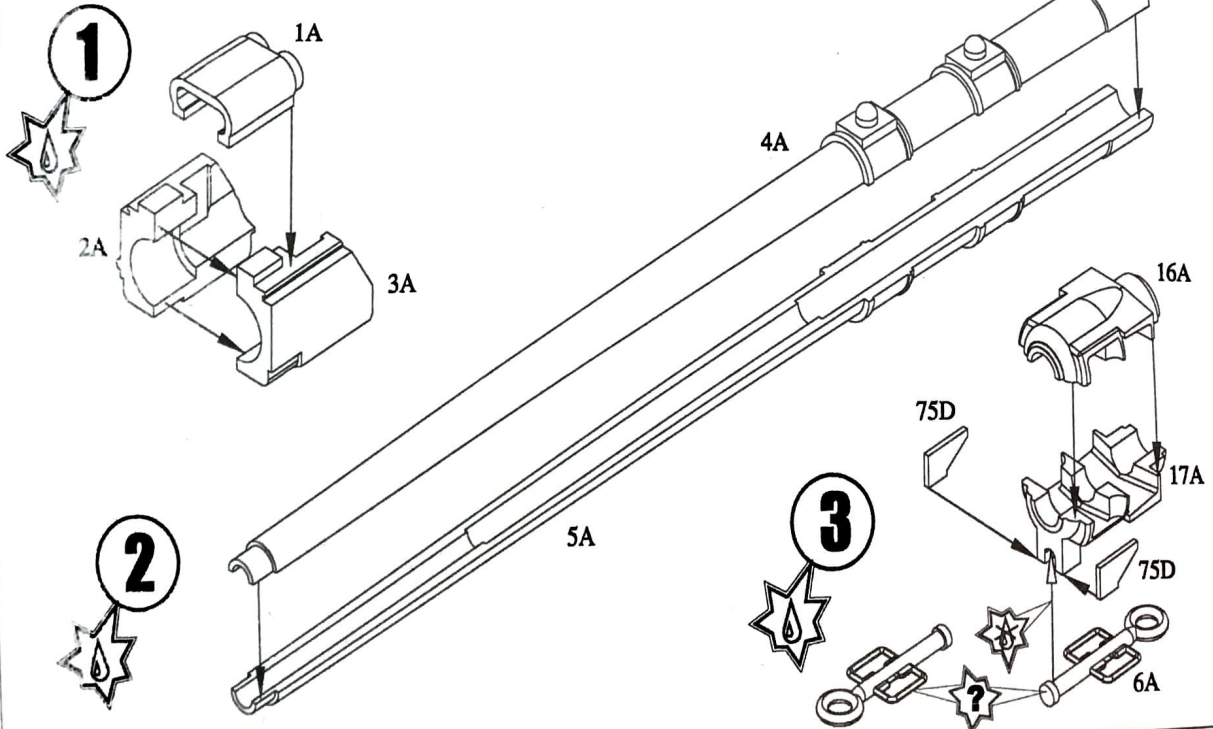
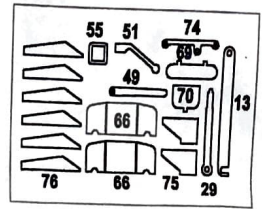


215C



215D

PHOTO-ETCHED PARTS

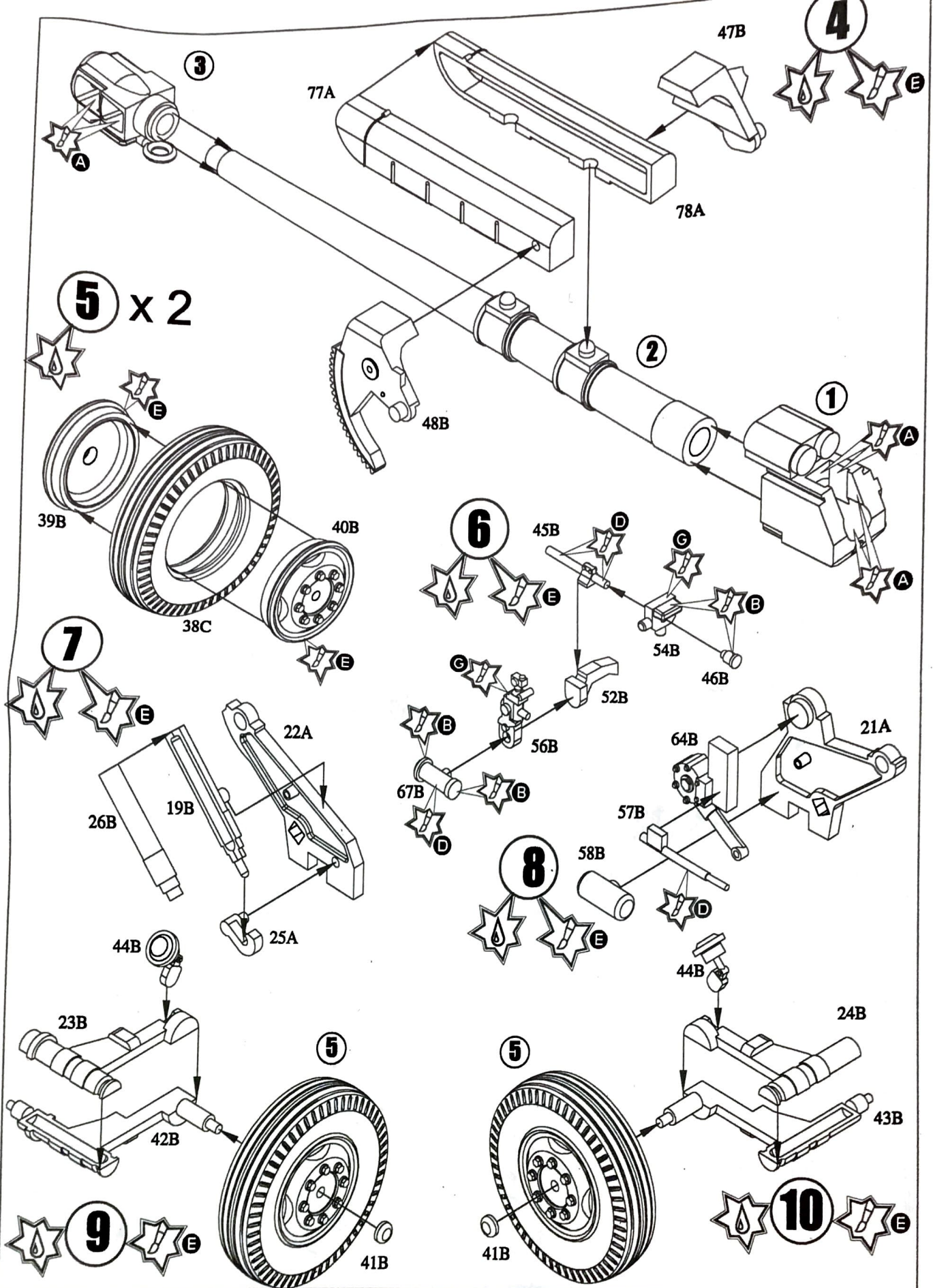


2

КЛЕЇТИ
CEMENT
KLEBEN
КЛЕИТЬ


НЕ КЛЕЇТИ
DO NOT CEMENT
NICHT KLEBEN
НЕ КЛЕИТЬ

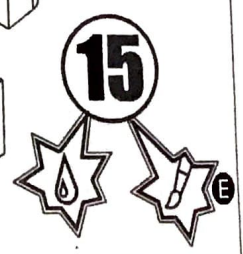
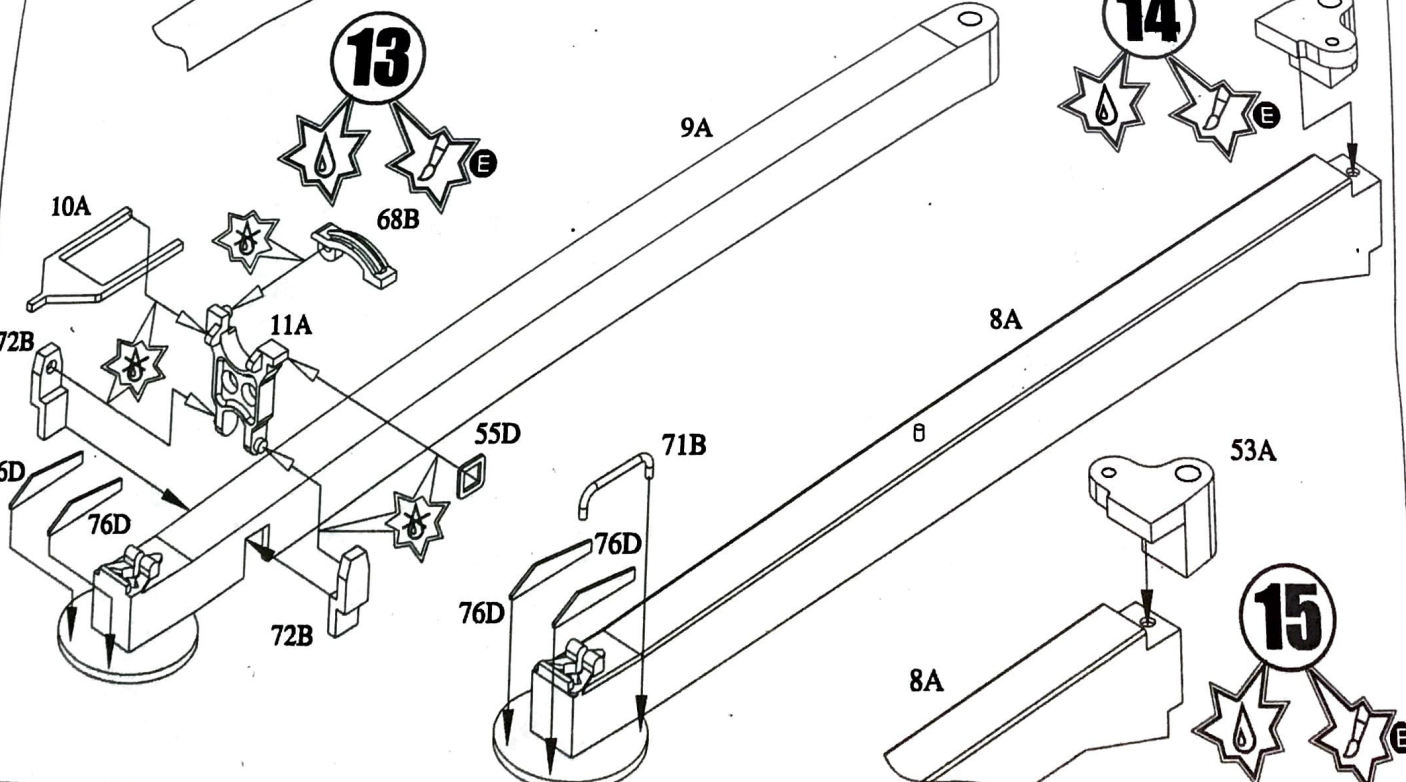
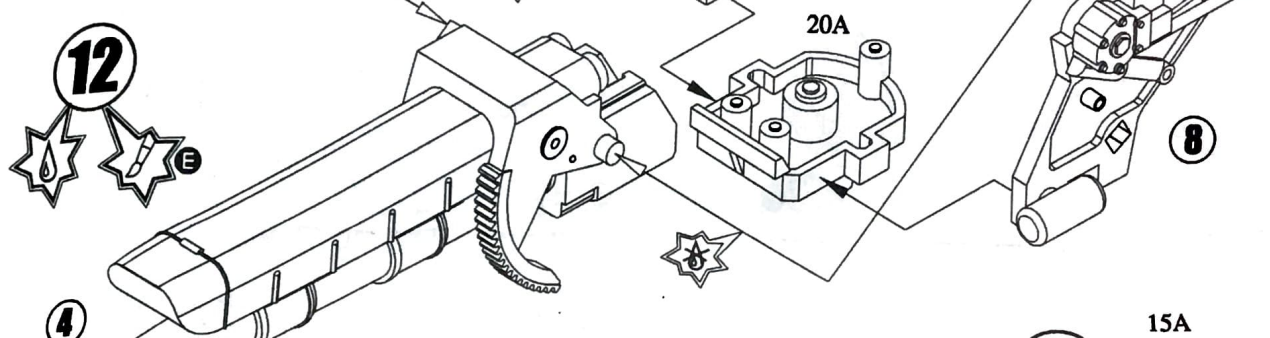
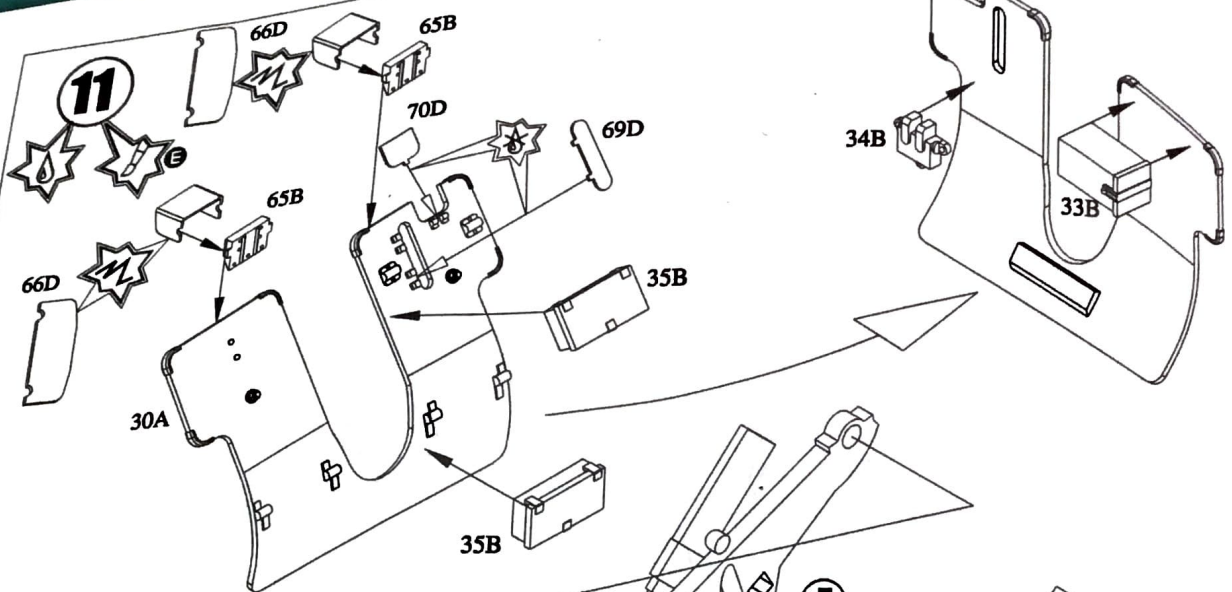
ФАРБУВАТИ
PAINT
FÄRBN
КРАСИТЬ



 ВИДАЛИТИ
REMOVE
ENTFEREN
УДАЛИТЬ

 ЗФОРМУВАТИ
FORM
FORMEN
ФОРМОВАТЬ

 НА ВИБІР.
OPTION
NACH BELIEBEN
СВОБОДА ВИБОРА

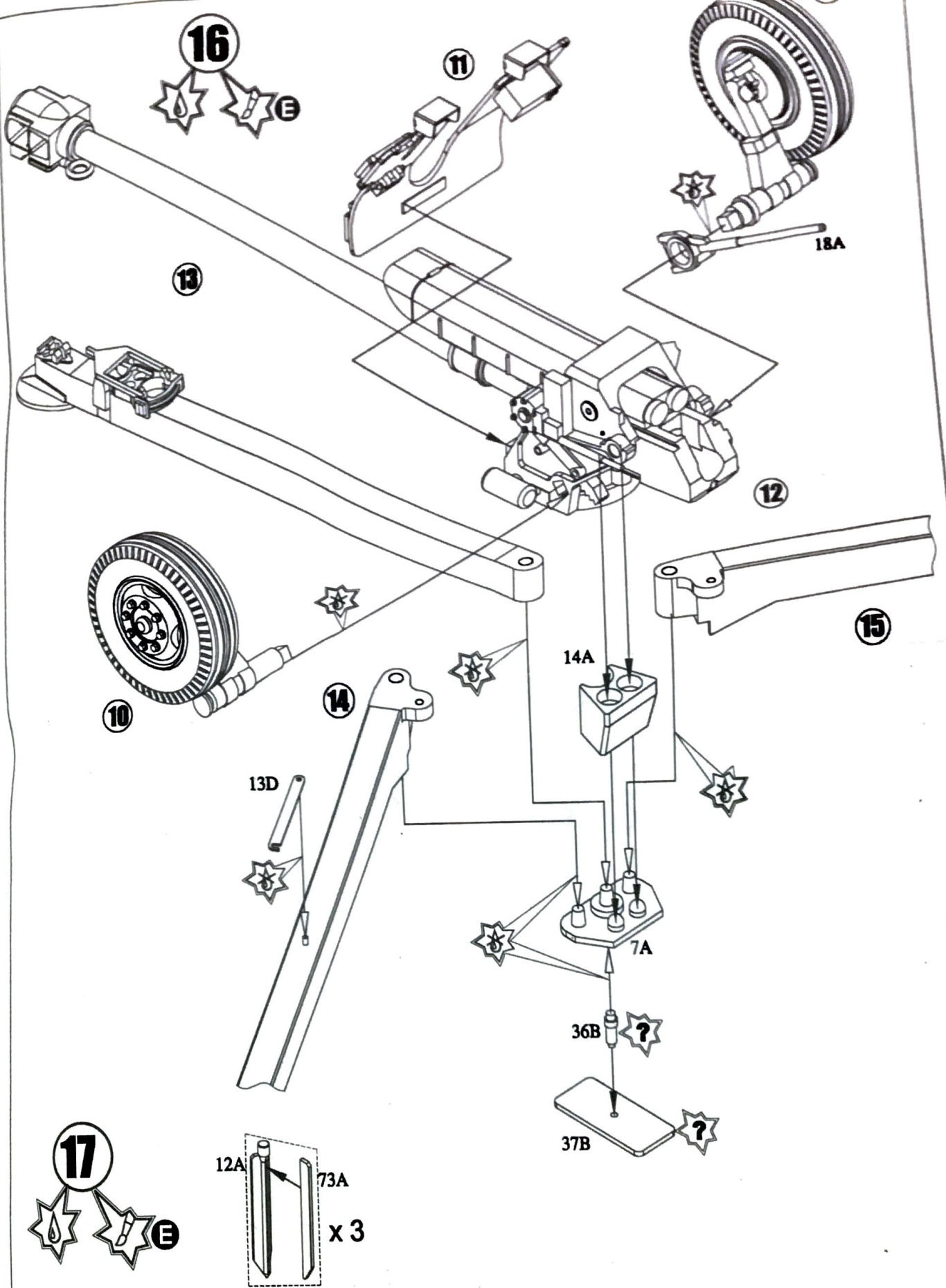


4

 КЛЕЇТИ
CEMENT
KLEBEN
КЛЕИТЬ

 НЕ КЛЕЇТИ
DO NOT CEMENT
NICHT KLEBEN
НЕ КЛЕИТЬ

 ФАРБУВАТИ
PAINT
FÄRZEN
КРАСИТЬ



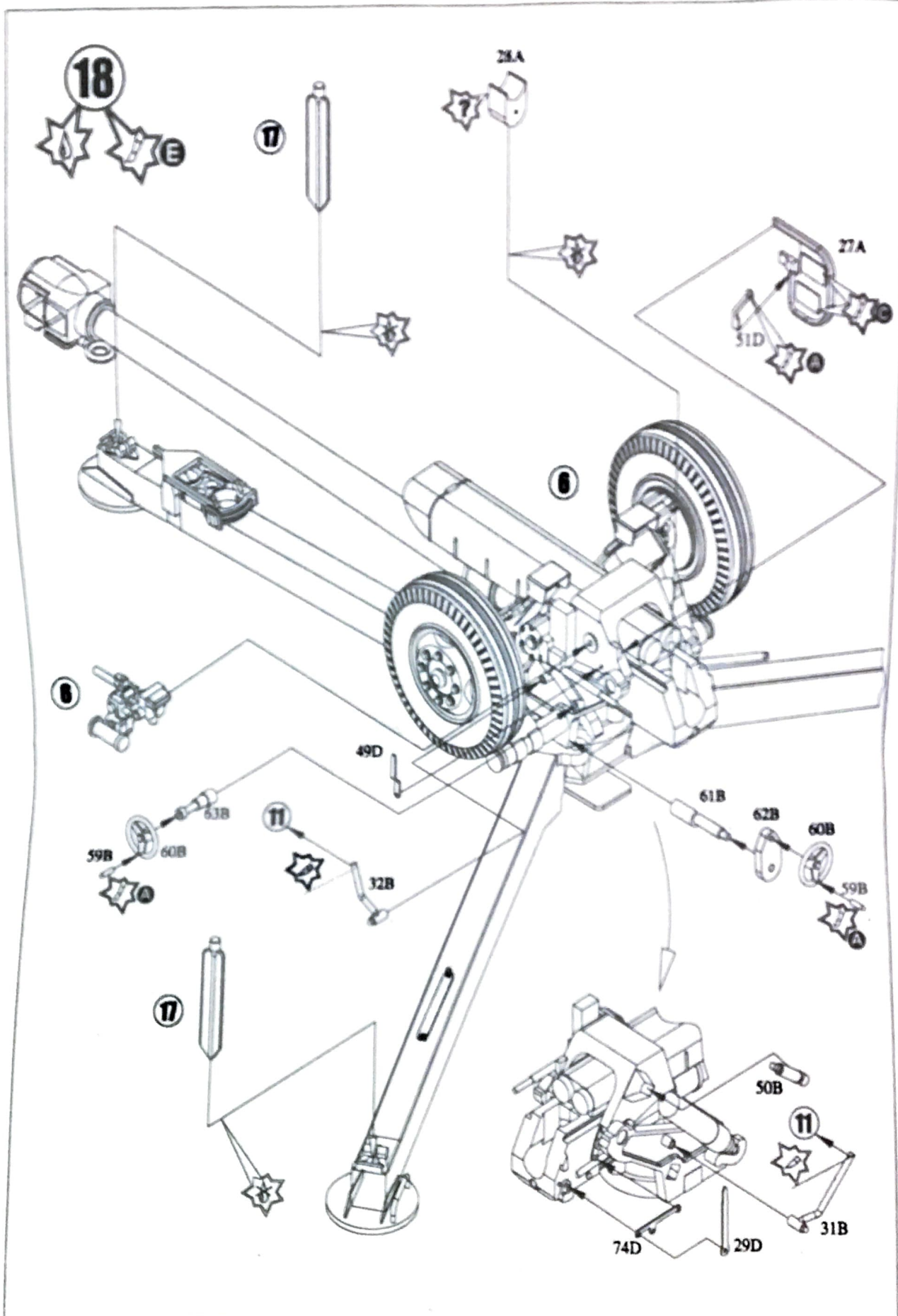
ВИДАЛИТИ
REMOVE
ENTFERNEN
УДАЛИТЬ



ЗФОРМУВАТИ
FORM
FORMEN
ФОРМОВАТЬ



НА ВИБІР
OPTION
NACH BELIEBEN
СВОБОДА ВИБОРА



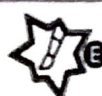
6



КЛЕТИ
CEMENT
KLEBEN
КЛЕИТЬ

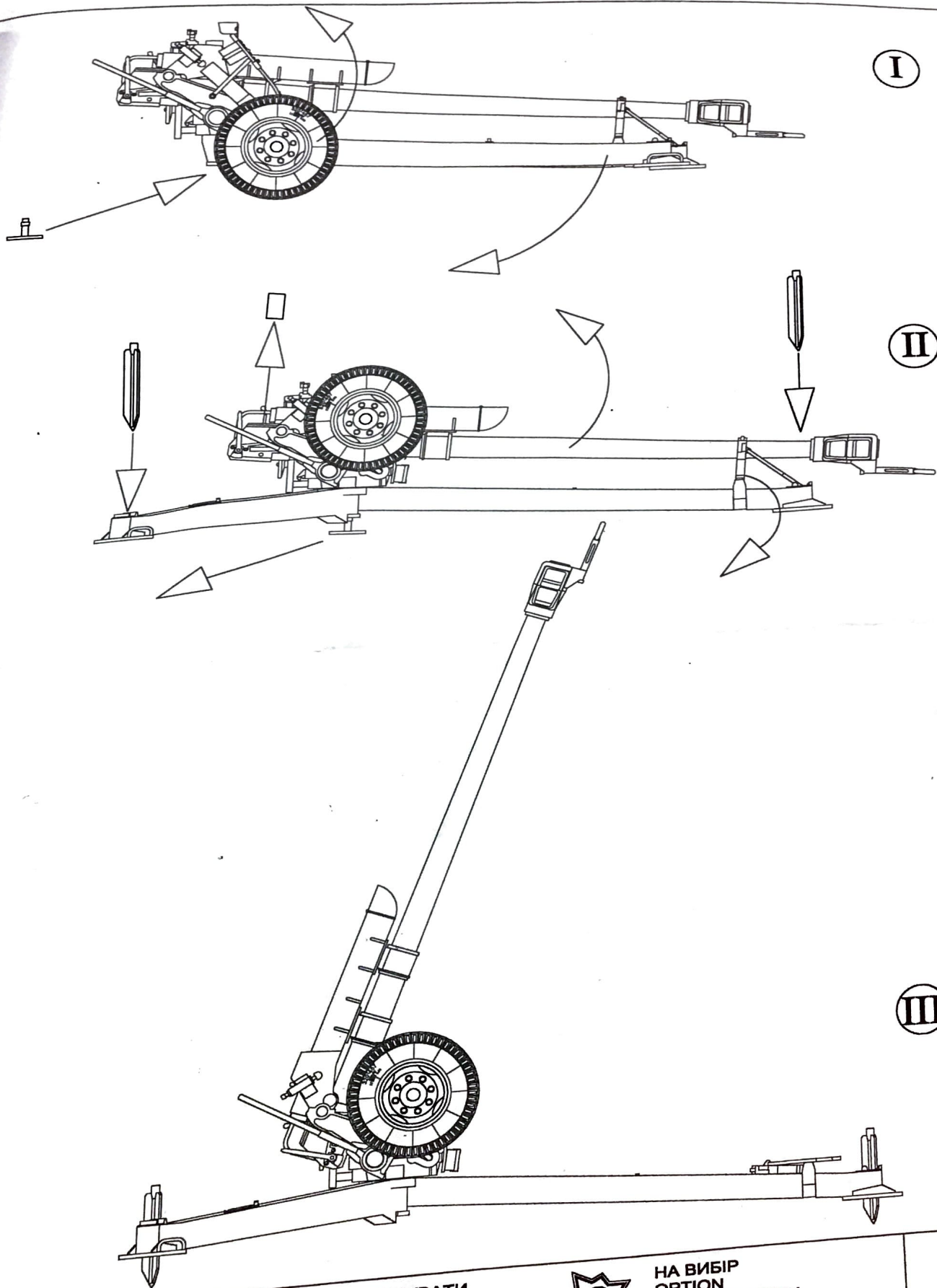


НЕ КЛЕТИ
DO NOT CEMENT
NICHT KLEBEN
НЕ КЛЕИТЬ



ФАРБУВАТИ
PAINT
FÄRVEN
КРАСИТЬ

27A



I

II

III



ВИДАЛИТИ
REMOVE
ENTFEREN
УДАЛИТЬ

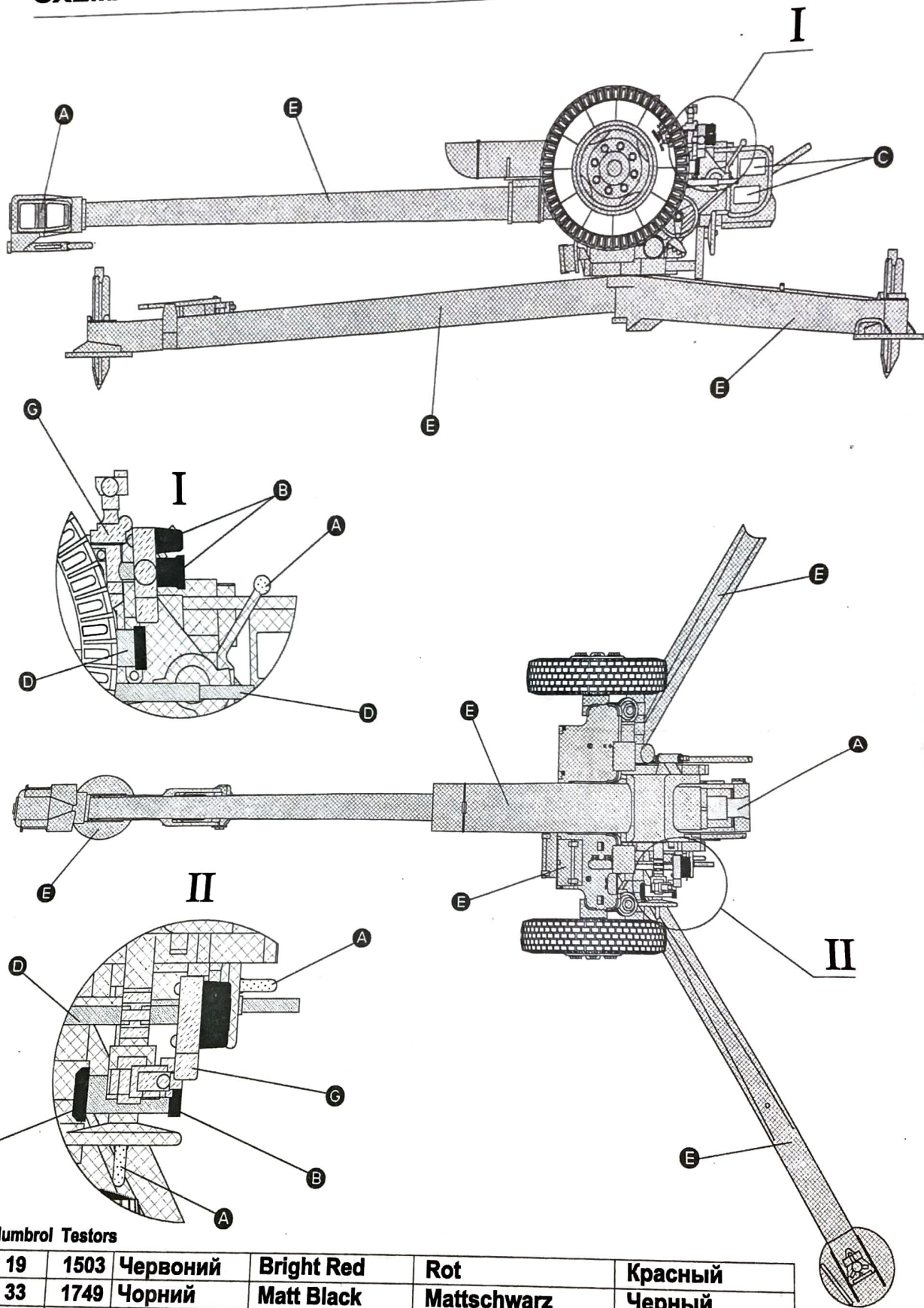


ЗФОРМУВАТИ
FORM
FORMEN
ФОРМОВАТЬ



НА ВИБІР
OPTION
NACH BELIEBEN
СВОБОДА ВИБОРА

СХЕМА РОЗФАРБУВАННЯ МОДЕЛІ // COLOUR PAINTING GUIDE



Humbrol Testors

A	19	1503	Червоний	Bright Red	Rot	Красный
B	33	1749	Чорний	Matt Black	Mattschwarz	Черный
C	34	1768	Білий	Matt White	Mattweiss	Белый
D	87	1740	Сіро-сталевий	Matt Steel Grey	Stahlgrau, matt	Серо-стальной
G	54	1782	Латунь	Brass	Messing	Латунь
E	155	1713	Середній хаки	Drab khaki	Schmutziger khaki	Средний хаки