



# 1/72 SCALE MODEL CONSTRUCTION KIT

# NORTHROP RF-5E

## 'TIGER EYE'

The Northrop RF-5E is a reconnaissance version of the highly successful F5E Tiger II lightweight fighter. The prototype RF-5E first flew in January 1979. It differs from the F5E by having a modified forward fuselage, which can accommodate a variety of different reconnaissance equipment, including high, medium and low altitude panoramic cameras, infra-red and laser line scanners and long range oblique cameras. The RF-5E retains the external weapons/fuel tank stations of the F5E. Wingspan 813m (26ft. 8ins.), length 15.3m (50ft. 2ins.). It is powered by two General Electric J85-21 engines, giving a max. speed of 1705 km/h (1060 mpg), Mach 1.60.

Le Northrop RF-5E est une version reconnaissance du chasseur léger F5E Tiger II, qui a connu un grand succès. Le prototype RF-5E a effectué son premier vol en janvier 1979. Il diffère du F5E par un fuselage avant modifié, qui peut abriter une variété de différents équipements de reconnaissance, dont des appareils photographiques à plusieurs chambres de haute, moyenne et basse altitude, des dispositifs de balayage à infrarouges et à laser et des appareils pour photographies aériennes obliques longue portée. Le RF-5E a gardé les postes de réservoir de carburant/armes externes du F5E. Envergure 8,13 m, longueur 15,3 m. Sa propulsion est assurée par deux moteurs General Electric J85-21, donnant une vitesse max de 1705 km/h, Mach 1,60.

Die Northrop RF-5E ist die Aufklärungs-Version des sehr erfolgreichen leichten Kampfflugzeugs F5E Tiger II. Der Prototyp der RF-5E wurde im Januar 1979 erstmals eingesetzt. Sie unterscheidet sich von der F5E durch einen geänderten vorderen Rumpf, in dem verschiedene Aufklärungsausrüstungen untergebracht werden können, u. a. Panoramakameras für große, mittlere und kleine Höhen, Infrarot- und Laser-Ziellinien-scanner sowie Schrägoblikenkameras großer Reichweite. Die außen montierten Waffen-/Kraftstofftankstationen der F5E sind auch bei der RF-5E vorhanden. Spannweite 8,13 m, Länge 15,3 m. Betreiben wird das Flugzeug von zwei General Electric J85-21 Motoren mit einer Höchstgeschwindigkeit von 1705 km/h, Mach 1,60.

De Northrop RF-5E is een verkenning uitvoering van het uiterst succesvolle F5E Tiger II lichtgewicht gevechtsvliegtuig. Het prototype RF-5E vloog voor de eerste maal in januari 1979. Het onderscheidt zich van de F5E door de aangepaste voorwaartse fuselage, waarin een aantal verschillende verkenningapparatuur past, o.a. panoramische camera's voor hoge, middel en lage vlieghoogte, infrarode en laser scanners en indirecte langeafstands-camera's. De RF-5E behoudt de externe wapen/brandstoftankstations van de F5E. De spanwijdte is 8,13 m en de lengte is 15,3 m. Het vliegtuig wordt aangedreven door twee J85-21 motoren van General Electric, waarmee een maximale snelheid van 1705 km/u (1060 mpg), 1,60 Mach, kan worden behaald.

Northrop RF-5E är en spaningsversion av det mycket framgångsrika lätta jaktplanet F5E Tiger II. Prototypen RF-5E flog för första gången i januari 1979. Den skiljer sig från F5E, då den har ett modifierat nosparti som kan innehålla en mängd varierande spaningsutrustning, bl.a. hög, mellan- och låghöjds panoramakameror, infraröda-och laserriktinstrument och snedbildskameror för långa avstånd. RF-5E har samma externa vapen/bränsletanksramper som F5E. Vingbredd 8,13 m, längd 15,3 m. Det drivs av två General Electric J85-21 motorer som ger en max fart på 1,705 km/h, mach 1,60.

Northrop RF-5E on tiedusteluversio erittäin menestyksellisestä F5E Tiger II keuvystä hävittäjästä. Prototyyppi RF-5E lensi ensimmäistä kertaa tammikuussa 1979. Se eroaa F5E:stä siten, että siinä on muunneltu eturunko, johon voidaan sijoittaa monia erilaisia tiedustelulaitteita makuunlukien korkean, keski ja matalan korkeuden panoraamakamerat, infrapuna- ja laserjovatuksimet sekä kaukoavistokamerat. RF-5E säilyttää F5E:n ulkopuoliset ase/polttoainesäiliöpaikat. Siipien väli 8,13 m, pituus 15,3 m. Moottorina on kaksi General Electric J85-21 moottoria, jotka antavat maksiminopeuden 1705 km/h, Machin luku 1,60.

Il caccia Northrop RF-5E è la versione da ricognizione del caccia leggero F5E Tiger II che ha riscosso grande successo. Il prototipo RF-5E volò per la prima volta nel gennaio 1979. E' diverso dall'F5E in quanto la fusoliera anteriore è stata modificata e può alloggiare diverse apparecchiature per ricognizione, comprese macchine fotografiche panoramiche per grandi, medie e basse quote, scanner di linee a infrarossi e a laser e macchine fotografiche oblique a lunga portata. La versione RF-5E conserva le posizioni esterne delle armi e dei serbatoi del carburante come nel F5E. Apertura alare 8,13 m, lunghezza 15,3 m. E' azionato da due motori General Electric J85-21 che forniscono una velocità massima di 1705 km/h, Mach 1,60.

El Northrop RF-5E es una versión de reconocimiento del aclamado caza ligero F5E Tiger II. El prototipo del RF-5E efectuó su primer vuelo en enero de 1979. Varía del F5E en que tiene un fuselaje delantero modificado, que puede alojar una variedad de material de reconocimiento diferente, incluyendo cámaras panorámicas de alta, media y baja altitud, exploradores de líneas por infrarrojo y laser y cámaras oblicuas de gran alcance. El RF-5E conserva los puestos exteriores de armamento/deposito de combustible del F5E. Este avión presenta una envergadura de 8,13 m y una longitud de 15,3 m. Está accionado por dos motores General Electric J85-21, que desarrollan una velocidad máxima de 1705 km/h, Mach 1,60.

O Northrop RF-5E é a versão de reconhecimento do famoso avião leve de combate o F5E Tiger II. O protótipo RF-5E voou pela primeira vez em Janeiro de 1979. Ele difere do F5E pela sua fuselagem dianteira modificada que pode acomodar uma variedade de diferente equipamento de reconhecimento, incluindo câmaras panorâmicas de alta, média e baixa altitude, exploradores infra-vermelho ou a laser e câmaras obliquas de longo alcance. O RF-5E conserva as armas exteriores/depositos de combustível do F5E. Envergadura das asas 8,13m, comprimento 15,3m. Equipado com dois motores General Electric J85-21, produzindo uma velocidade máxima de 1705 km/h, Mach 1,60.

STUDY DRAWINGS AND PRACTICE ASSEMBLY BEFORE CEMENTING PARTS TOGETHER. CAREFULLY SCRAPE PLATING AND PAINT FROM CEMENTING SURFACES. ALL PARTS ARE NUMBERED. PAINT SMALL PARTS BEFORE ASSEMBLY.

ETUDIEZ ATTENTIVEMENT LES DESSINS ET SIMULEZ L'ASSEMBLAGE AVANT DE COLLER LES PIÈCES. GRATTEZ SOIGNEUSEMENT TOUT REVÊTEMENT OU PEINTURE SUR LES SURFACES A COLLER AVANT COLLAGE. TOUTES LES PIÈCES SONT NUMÉROTÉES. PEIGNEZ LES PETITES PIÈCES AVANT ASSEMBLAGE.

VOR VERWENDUNG DES KLEBERS ZEICHNUNGEN STUDIÉREN UND ZUSAMMENBAU ÜBEN. FARBE UND PLATTIERUNG VORSICHTIG VON DEN KLEBEFLÄCHEN ABKRATZEN. ALLE TEILE SIND NUMERIERT. VOR ZUSAMMENBAU KLEINE TEILE ANMALEN.

STUDIARE I DESIGNI E PRATICARE IL MONTAGGIO PRIMA DI UNIRE INSIEME I PEZZI CON L'ADESIVO. RASCHIARE ATTENTAMENTE LE TRACCE DI SMALTO E CROMATURA DALLE SUPERFICIE DA UNIRE CON ADESIVO. TUTTI I PEZZI SONO NUMERATI. COLORARE I PEZZI DI PICCOLE DIMENSIONI PRIMA DI MONTARLI.

TUTUSTU PIIRROKSIINN JA HARJOITTELE KOKOAMISTA ENNEN KUIN LIIMAAT OSAT YHTYEN. RAAPUTA MAALI VAROASTI POISS LIIMATTAVILTA PINNOLTA. KAIKKI OSAT ON NUMEROITU. MAALAA PIENET OSAT ENNEN KOKOAMISTA.

BESTUDEER DE TEKENINGEN EN PROBEER HET SAMENVOEGEN. VOORDAT JE DE ONDERDELEN AAN ELKAAR VASTPLAKT, SCHUUR VOORZICHTIG HET VERGULSEL EN DE VERF VAN DE VAST TE PLAKKEN VLAKKEN. ALLE ONDERDELEN ZIJN GENUMMERD. VERF DE KLEINE ONDERDELEN AL VORENS SAMEN TE VOEGEN.

STUDERA BILDERNÄ NOGGRANT OCH SÄTT IHOP DELARNÄ INNÄN DU LIMMAR IHOP DEM. SKRAPA NOGGRANT BORT FÖRKROMNING OCH FÄRG FRÄN LIMMADE DELAR. ÄLLÄ DELARNÄ ÄR NUMRERADE. MALA SMADELARNÄ FÖRE IHOPSÄTTNING.

ESTUDI LOS DIBUJOS Y PRACTIQUE EL MONTAJE ANTES DE PEGAR LAS PIEZAS. RASPE CUIDADOSAMENTE EL PLATEADO Y LA PINTURA EN LAS SUPERFICIES DE CONTACTO ANTES DE PEGAR LAS PIEZAS. TODAS LAS PIEZAS ESTAN NUMERADAS. ES CONVENIENTE PINTAR LAS PIEZAS PEQUENAS ANTES DE SU MONTAJE.

ESTUDE ATENTAMENTE OS DESENHOS. CORTE AS PEÇAS DAS GRELHAS COM A AJUDA DE UMA LÂMINA E LIXE AS ARESTAS DE MODO A SUPRIMIR QUALQUER IRREGULARIDADE. EXPERIMENTE SE AS PEÇAS ENCAIXAM FACILMENTE UMAS NAS OUTRAS ANTES DE COLAR. TODAS AS PEÇAS ESTÃO NUMERADAS. PINTA AS PEQUENAS PEÇAS ANTES DE COLAR.

ASSEMBLE IN SEQUENCE  
ASSEMBLEZ A LA SUITE  
IN REIHENFOLGE ZUSAMMENSETZEN  
MONTARE IN ORDINE DI SEQUENZA  
MONTAR EN SECUENCIA  
VOEG IN VOLGORDE SAMEN  
MONTERA I ORDINISFÖLJD  
KOKOA NUMEROJÄRHETSTYKSESSÄ  
MONTAR POR ODEM

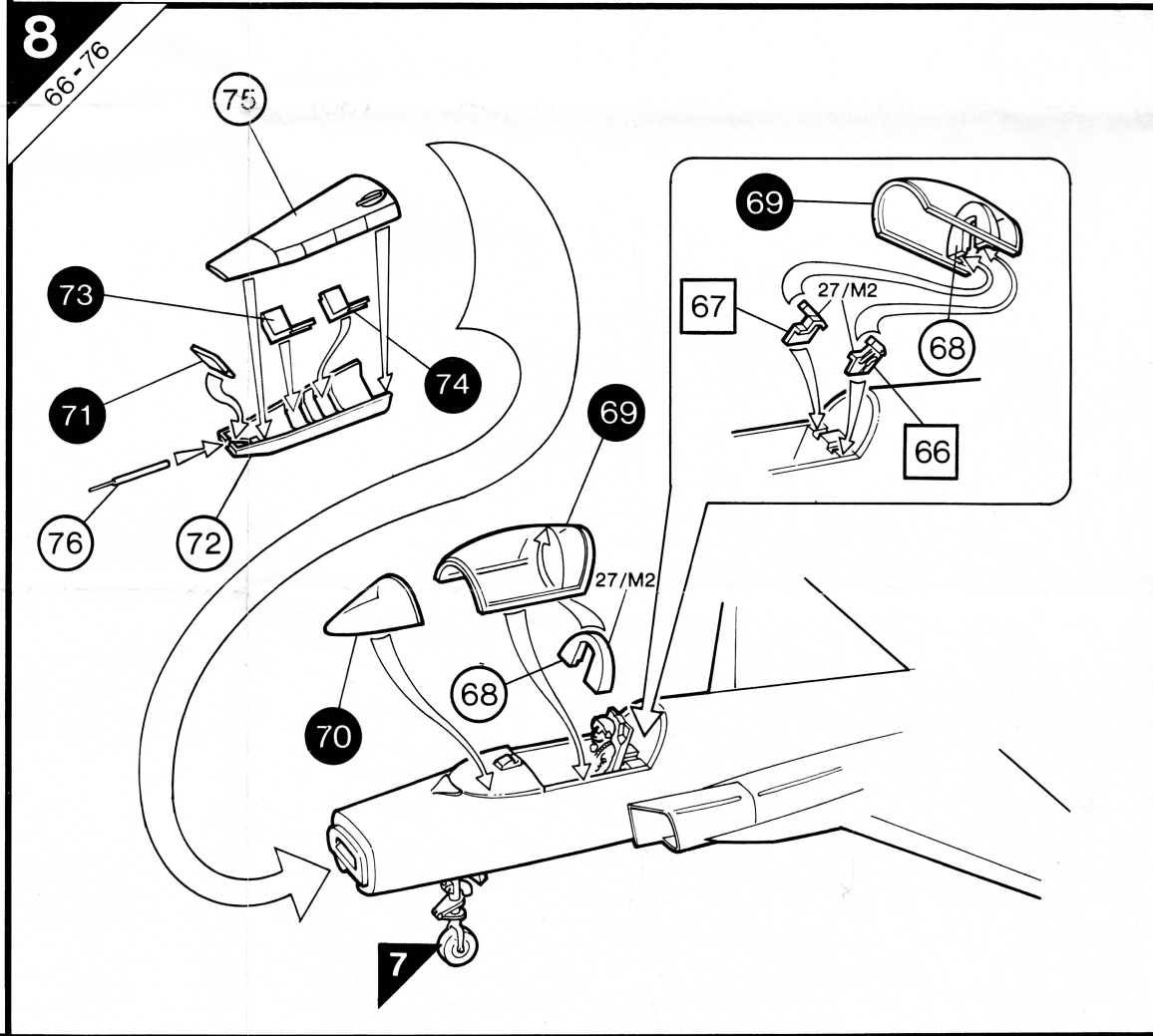
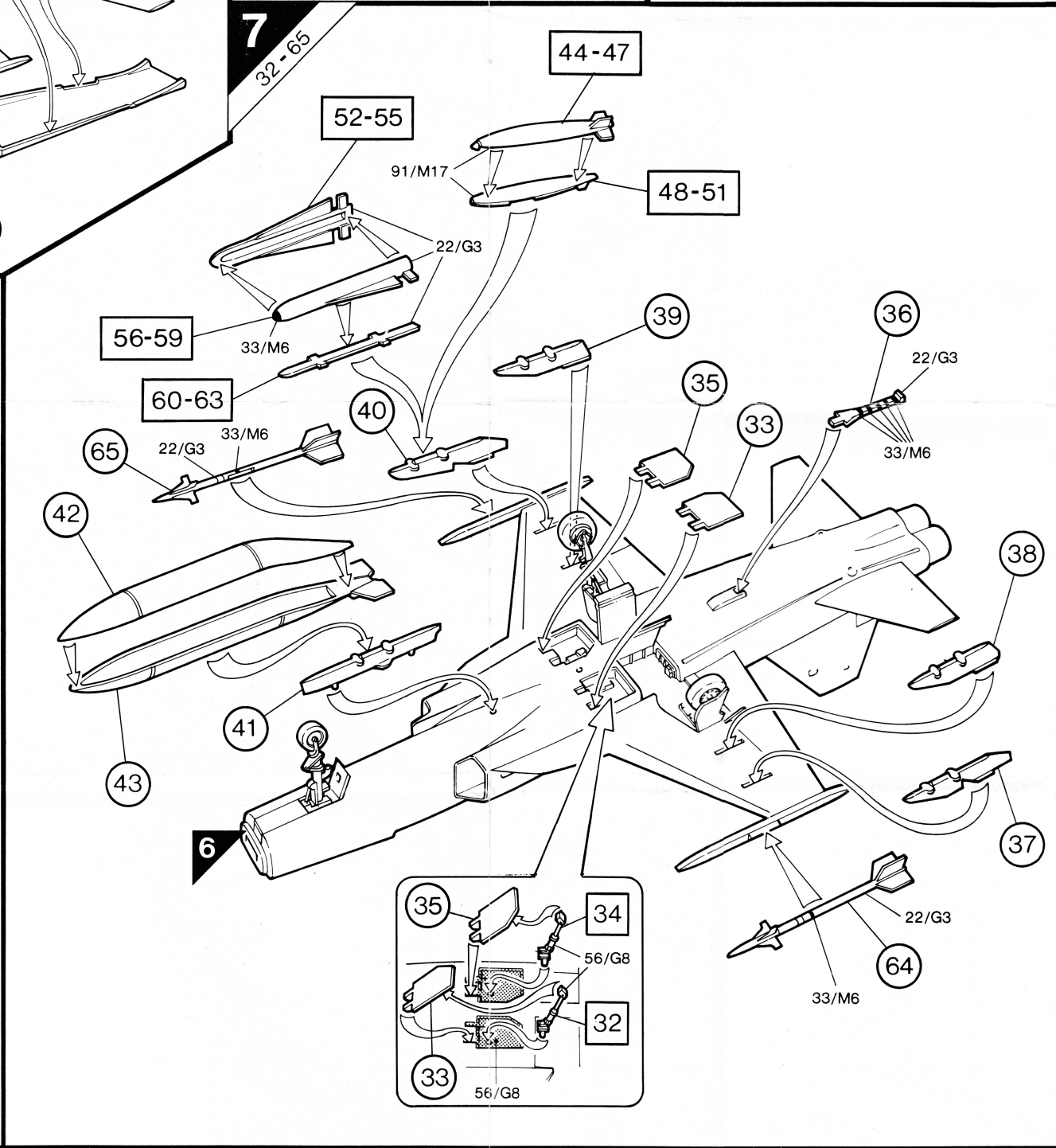
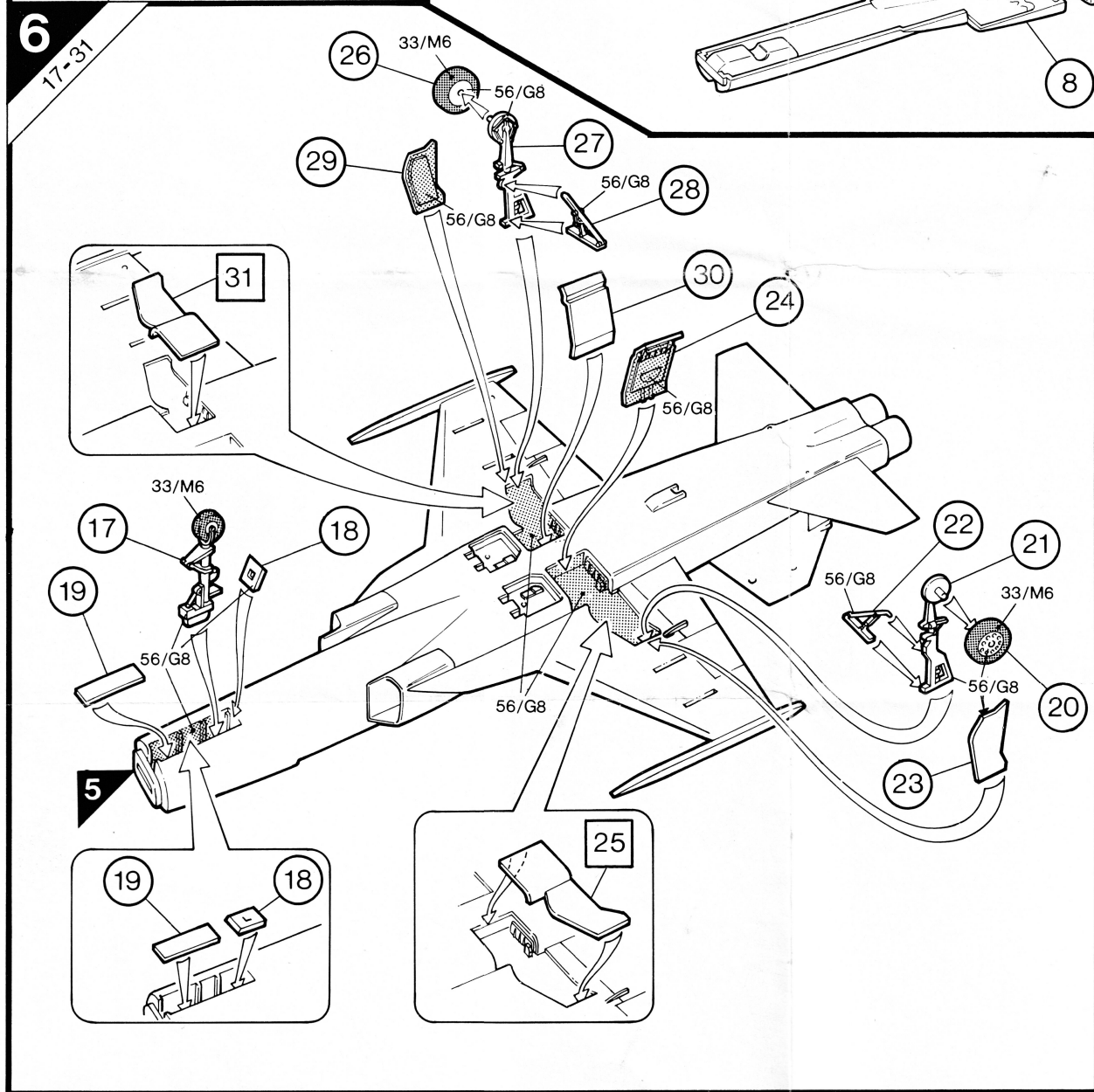
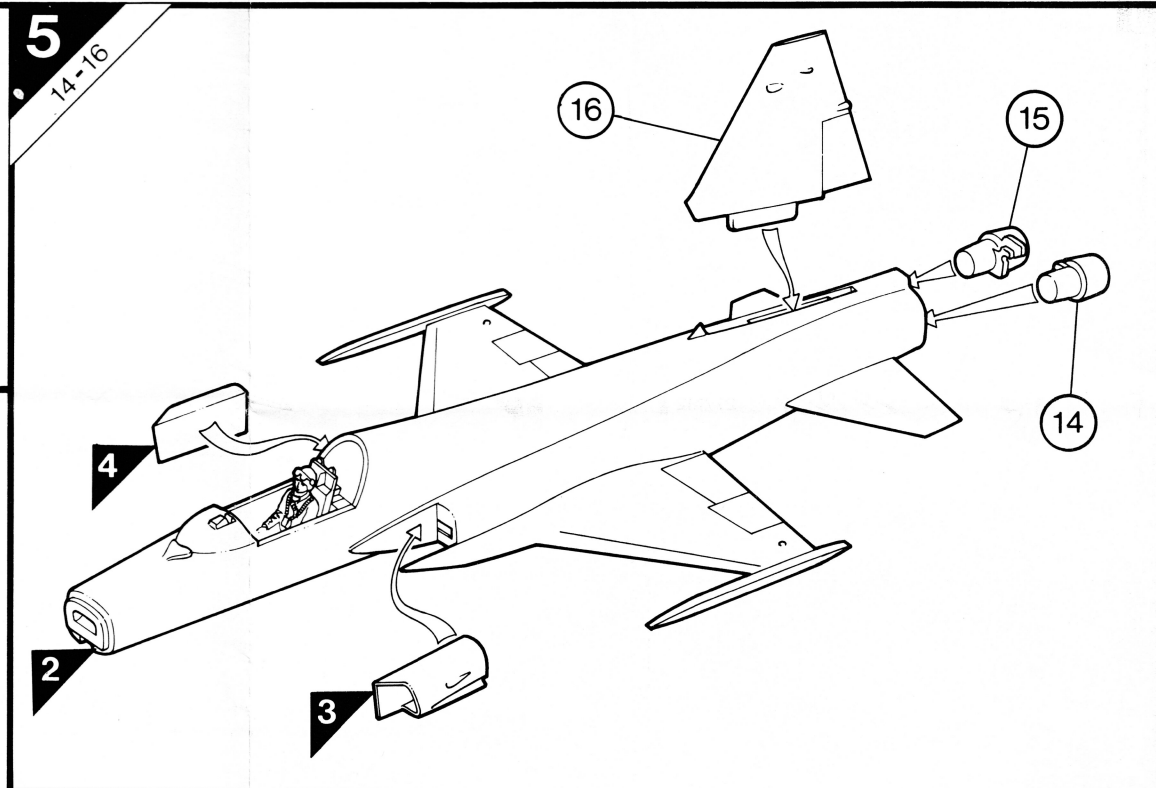
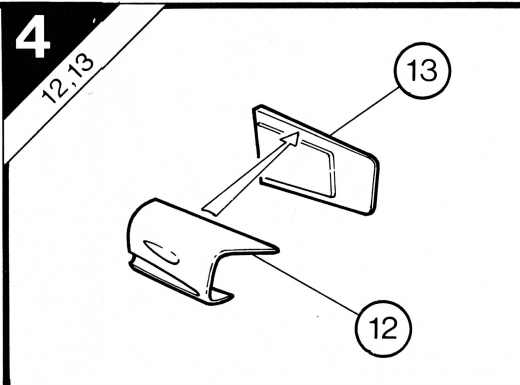
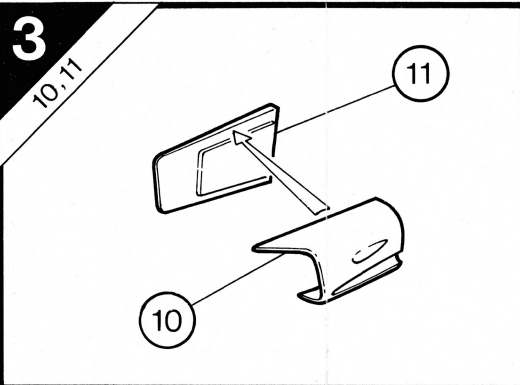
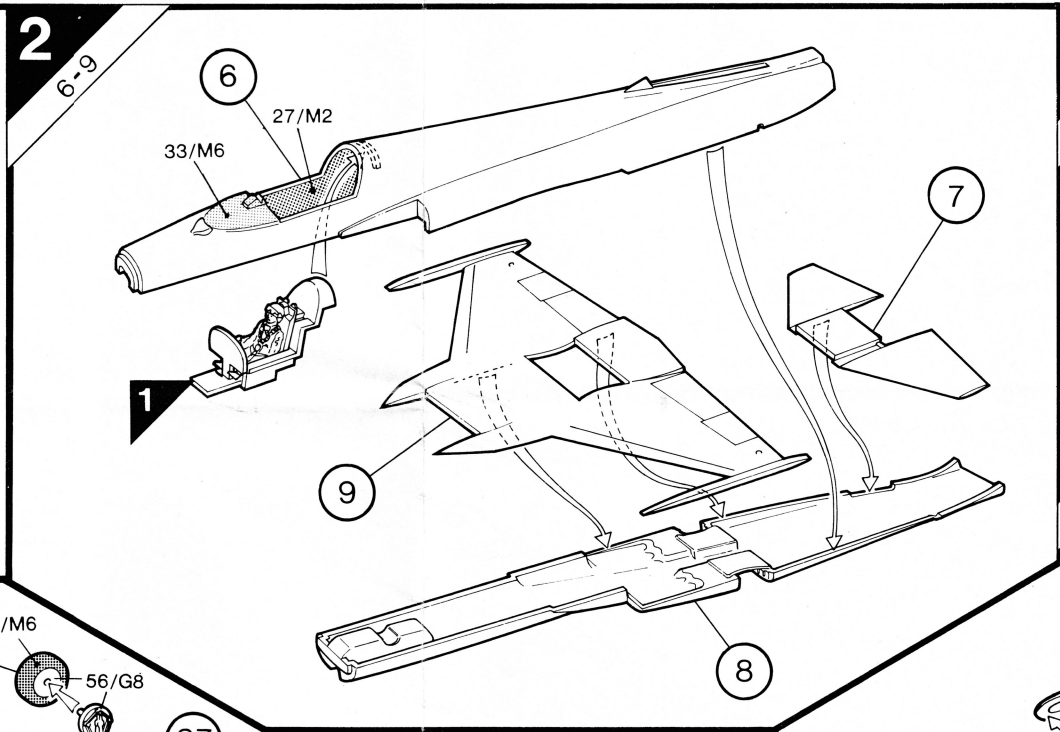
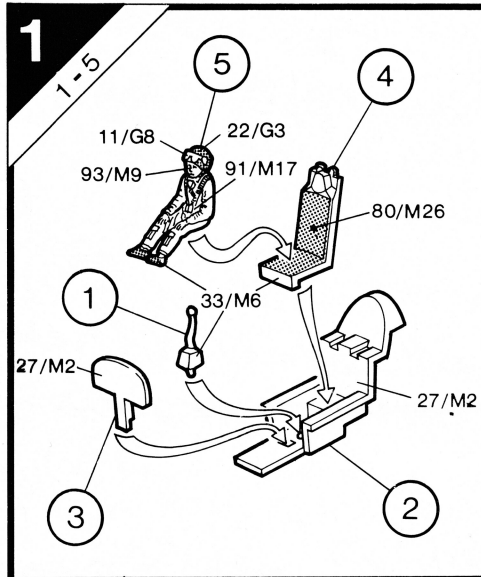
CEMENT  
COLLEZ  
KLEBEN  
UNIRE CON ADESIVO  
CON PEGAMENTO  
VASTPLAKKEN  
LIMMA  
LIIMAA  
COLAR

CLEAR  
CLAIR  
KLAR  
TRASPARENTE  
TRANSPARENT  
SCHOON  
GENOMSKINLIJG  
KIRKAS  
TRANSPARENT

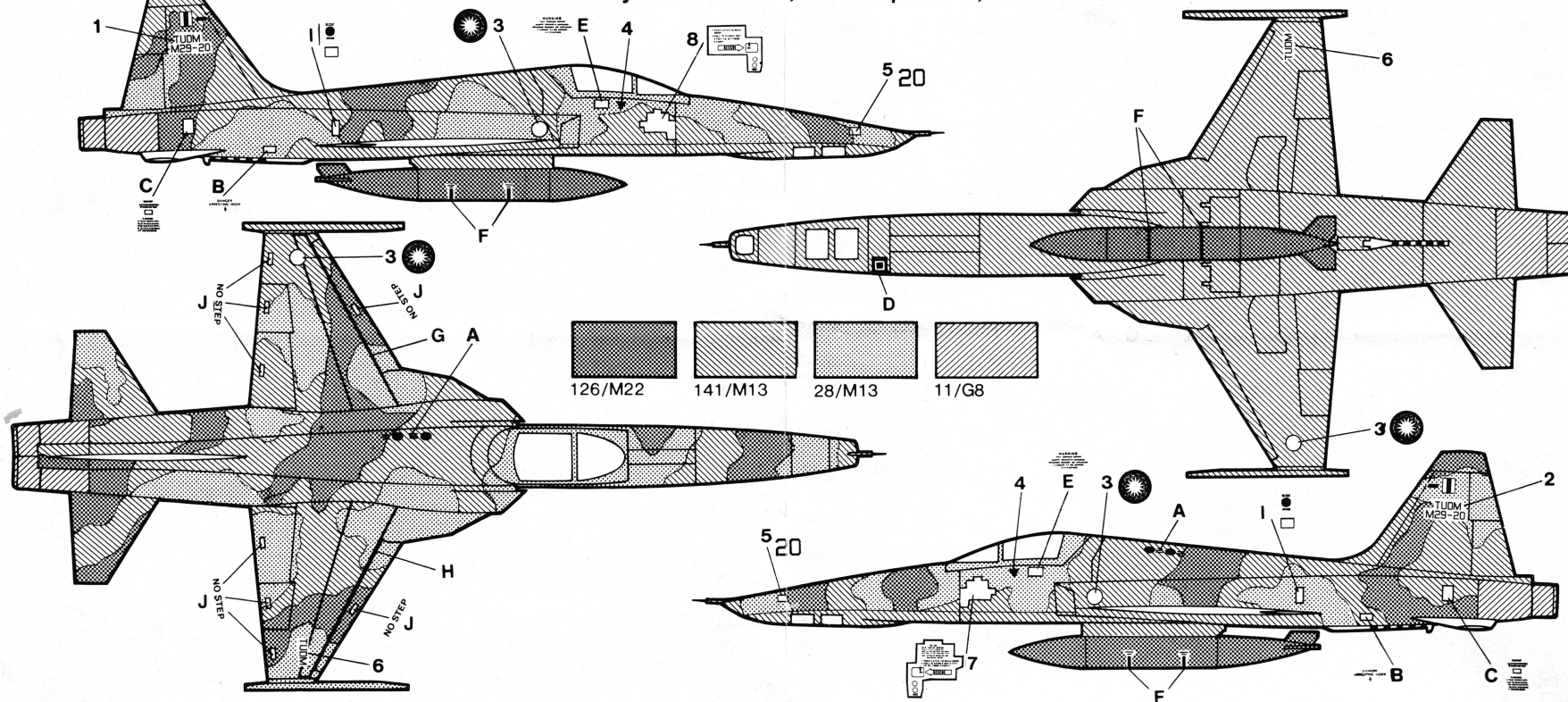
ALTERNATIVE PART  
PIECE EN OPTION  
ALTERNATIV-TEIL  
PEZZO ALTERNATIVO  
PARTE ALTERNATIVA  
ANDER ONDERDEEL  
ALTERNATIV DEL  
VAIHTOHTOINEN OSA  
PEÇAS ALTERNATIVAS

DO NOT CEMENT  
NE COLLEZ PAS  
NICHT VERKLEBEN  
NON APPLICARE ADESIVO  
SIN PEGAMENTO  
NIET VASTPLAKKEN  
LIMMA INTE  
ÄLÄ LIIMAA  
NÃO COLAR

ASSEMBLED SECTION  
PARTIE DEJA ASSEMBLEE  
ZUSAMMENGEBAUTER TEIL  
SEZIONE MONTATA  
SECCION MONTADA  
SAMENGEVOEGT ONDERDEEL  
IHOPSÄTT  
KOOTUT OSAT  
SECCÃO MONTADA



### Malaysian Air Force, No 12 Squadron, Butterworth 1983.



TO APPLY DECALS, CUT SHEET AS REQUIRED, DIP IN WARM WATER FOR A FEW SECONDS, SLIDE OFF BACKING INTO POSITION SHOWN.

USE IN CONJUNCTION WITH BOX ARTWORK.

POUR COLLER LES DECALQUES, DECOUPEZ LE MOTIF PLONGEZ-LE QUELQUES SECONDES DANS L'EAU CHAUDE, PUIS POSEZ LE A L'ENDROIT INDIQUE EN DECOLLANT LE SUPPORT PAPIER.

UTILISER EN MEME TEMPS L'ILLUSTRATION DE LA BOITE.

UM DIE ABZIEHBILDER AUFZUKLEBEN, DIESE AUSSCHNEIDEN, KURZ IN WARMES WASSER TAUCHEN, DANN ABZIEHEN UND WIE ABGEBILDET AUFKLEBEN. IN VERBINDUNG MIT SCHACHTEL-ARTWOK VERWENDEN.

PER APPLICARE LE DECALCOMANIE, TAGLIARE IL FOGLIO SECONDO IL NECESSARIO, IMMERGERE LA DECORAZIONE IN ACQUA CALDA PER ALCUNI SECONDI, QUINDI SFILARLA DALLA CARTA DI SUPPORTO E PALPEGGIARLA NELLA POSIZIONE INDICATA.

USARE IN CONJUNZIONE CON L'ILLUSTRAZIONE SULLA SCATOLA.

FASTSÄTTNING AV DEKALER: KLIPP ARKET, DOPPA I VARMT VATTEN NÅGRA SEKUNDER, LÅT BAKSIDAN GLIDA PÅ PLATS SOM BILDEN VISAR.

ANVÄNDS I SAMBAND MED KARTONGENS HANDLITOGRAFI.

SIIRTOKUVIEN KIINNITTÄMISEKSI LEIKKAA SIIRTOKUVA ARKISTA, UPOTA LÄMPIMÄÄN VETEEN MUUTAMAKSI SEKUNNIKSI, POISTA SIIRTOKUVA TAUSTASTAAN JA SIIRÄ PIIRROKSEN OSOITTAMAAN KOHTAAN.

PARA APLICAR LAS CALCOMANIAS, SEPARAR LOS TEMAS DESEADOS, SUMERGIR EN AGUA TIBIA DURANTE UNOS SEGUNDOS Y DESLIZAR LA CALCA EN LA POSICION DEBIDA. VER ILUSTRACIONES DE LA TAPA.

OM DE PLAATJES OP TE PLAKKEN MOET HET BLAD GEKNIPT WORDEN ZOALS AANGEGEVEN, EEN PAAR SECONDEN IN WARM WATER GEDOMPELD WORDEN EN DE ACHTERKANT ERAF GEHAALD WORDEN ZOALS AFGEBEELD STAAT. GEBRUIK SAMEN MET AFBEELDING OP DOOS.

### No. 17 Squadron, Tabuk, Royal Saudi Air Force, 1986.

