

Сборная модель-копия советского среднего танка Т-28



1:35

T-28 был первым советским средним танком крупносерийной постройки. Танк спроектирован в период 1931-1933 годов и предназначался для огневой поддержки войск при штурме укрепленных оборонительных полос. Вооружение располагалось в трех башнях, что отражало господствовавшую в 30-х годах концепцию многобашенного танка. В главной башне располагалась специально спроектированная для Т-28 пушка КТ-28 калибра 76,2 мм, предназначенная для разрушения огневых точек и укреплений противника. В двух малых башнях располагались по одному пулемету ДТ для уничтожения живой силы и небронированных целей.

T-28 производились на Кировском заводе в г. Ленинграде несколькими крупными сериями. С 1938 года на Т-28 установили длинноствольную пушку Л-10 (76,2 мм). Всего за период с 1933 по 1940 год было произведено 503 танка Т-28.

Первое боевое крещение Т-28 получил во время зимней войны между СССР и Финляндией. В период второй мировой войны Т-28 использовались на всех участках советско-германского фронта. Последние Т-28 участвовали в боях под Ленинградом зимой 1943-1944 годов.

Трофейные Т-28 использовались в танковой бригаде финской армии (7 танков). На базе Т-28 были разработаны инженерный (мостовой) танк ИТ-28, самоходная артиллерийская установка Су-8, колесно-гусеничный танк Т-29 и другие проекты.

Тактико-технические характеристики среднего танка Т-28

Боевая масса, т	-	25,2
Экипаж, чел.	-	6
Размеры, мм:		
длина	-	7 360
ширина	-	2 870
высота	-	2 620
Клиренс, мм	-	500
Толщина брони, мм:		
лоб и корма корпуса	-	30
борт корпуса	-	20
днище и крыша корпуса	-	10
главная и пулеметная башни (борт)	-	20
Скорость движения, км/ч / запас хода, км :		
по шоссе	-	40/160
по местности	-	20/140
Двигатель: 4-тактный, 12-цилиндровый, V-образный авиационный карбюраторный М-17Л мощностью 450 л.с.		

Вооружение:

1 пушка КТ-28 или Л-10 калибра 76,2 мм с боезапасом 69 выстрелов; 4 - 5 пулеметов ДТ калибра 7,62 мм с боезапасом 7 938 патронов.

T-28 був першим радянським середнім танком, що був вироблений у великій кількості. Танк був створений в період 1931-1933 років та призначався для вогневої підтримки військ, які штурмують укріплені оборонні смуги супротивника. Зброєю танка розташовували в трьох баштах, згідно з концепцією багатобаштового танку, яка панувала серед конструкторів броньованих машин у 30-х роках. Головна башта була озброєна гарматою КТ-28 калібру 76,2 мм, спеціально спроектованою для Т-28. Гармата призначалася для знищення вогневих точок та укріплень ворога. В кожній з двох малих башт було встановлено кулемет ДТ для знищення піхоти та неброньованих цілей.

T-28 вироблялися на Кіровському заводі в Ленінграді кількома великими серіями. Починаючи з 1938 року Т-28 озброювали гарматою Л-10 (76,2 мм) з довшим ніж у КТ-28 стволом. Загалом в період з 1933 до 1940 року було збудовано 503 танка Т-28.

Перше бойове хрещення танки Т-28 пройшли під час зимової війни між СРСР та Фінляндією. В період другої світової війни Т-28 воювали майже на всіх ділянках радянсько-германського фронту. Останні Т-28 приймали участь в боях під Ленінградом зимою 1943-1944 років.

Трофейні Т-28 були на озброєнні танкової бригади фінської армії (7 танків). Танк Т-28 був використаний як база для створення інженерного (мостового) танку ИТ-28, самохідної артилерійської установки Су-8, колесно-гусеничного танку Т-29, а також багатьох проектів.

Тактико-технічні характеристики середнього танка Т-28

Бойова вага, т	-	25,2
Екіпаж, чол.	-	6
Розміри, мм:		
довжина	-	7 360
ширина	-	2 870
висота	-	2 620
Кліренс, мм	-	500
Бронювання, мм:		
лоб та корма корпусу	-	30
борт корпусу	-	20
днище та дах корпусу	-	10
головна та кулеметна башти (борт)	-	20
Швидкість руху, км/год. / запас ходу, км :		
по шосе	-	40/160
на місцевості	-	20/140
Двигун: 4-тактний, 12-цилиндровий, V-образний авіаційний карбюраторний М-17Л потужністю 450 л.с.		

Озброєння:

1 гармата КТ-28 або Л-10 калібру 76,2 мм з боезапасом 69 вистрілів; 4 - 5 кулеметів ДТ калібру 7,62 мм з боезапасом 7 938 набойів.

The T-28 was the first Soviet medium tank to enter mass production. Designed between 1931-1933, its principal battlefield role was to support infantry and other ground troops against enemy strong points. The armament was housed in three turrets, following the then prevailing views amongst tank designers of the time which favored the multi-turret concept. The main turret was armed with the KT-28 (76,2 mm) gun which was specifically designed for this tank to devastate enemy strong points and armour. The two remaining small turrets were each armed with a DT (7,62 mm) machine gun which was used mainly against infantry and light-armour.

The production line was located in the Kirov factory, Leningrad and the tank was produced in several series. From 1938 onwards, the new L-10 (76,2 mm) long-barrel gun became the standard armament. All in all, a total of 503 tanks were built between 1933-1940.

The T-28 passed its first baptism of fire during the Winter War between the USSR and Finland. It was also used on all fronts during the first two years of World War II in the Soviet Union and is last reported in action helping to break the blockade of Leningrad during the winter of 1943-1944.

The armored forces of the Finnish army returned seven T-28's to active service after capturing them during the Winter War. Amongst other projects, this tank was used to develop and build the engineering (bridgelayer) tank ИТ-28, the self-propelled howitzer Су-8 and the medium track-wheel convertible tank Т-29.

Technical and tactical specifications of the T-28 medium tank

Combat weight, tons	-	25,2
Crew	-	6
Dimensions, mm:		
length	-	7.360
width	-	2.870
height	-	2.620
Ground clearance, mm	-	500
Armor, mm:		
hull front and rear	-	30
hull side	-	20
hull top and bottom	-	10
main and MG-turret side	-	20
Speed, km/h / range, km :		
on road	-	40/160
on terrain	-	20/140
Engine: 4-stroke, V-12 - cylinder, water-cooled, petrol aircraft engine M-17L, developing 450 h. p.		

Armament:

1xKT - 28 or L-10 gun (76,2 mm) with 69 rounds; 4 - 5 machine guns DT (7,62 mm) with 7.938 cartridges.

T-28 war der erste sowjetische Mittelpanzer der Grossserienfertigung. Der Panzer wurde in der Periode 1931-1933 projektiert und zur Feuerunterstuetzung beim Sturm der befestigten Verteidigungszone gewaehrleistet. Die Bewaffnung wurde in drei Tuermen angeordnet, was die in den 20-er Jahren vorherrschende Konzeption des vieltuermigen Panzers widerspiegelte. Im Hauptturm war speziell fuer T-28 projektierte Kanone Kaliber 76,2 mm, vorausbestimmt zur Zerstoerung des Maschinen-gewehrmestes und der Befestigung des Gegners; in zwei kleinen Tuermen wurden je ein Maschinengewehr DT zur Vernichtung der lebenden Kraft und nicht Panzerungsziele angeordnet.

T-28 waren in Grossserien auf dem Kirow-Betrieb in Leningrad produziert. Seit 1938 wurde auf dem Panzer T-28 Langrohrkanone L-10 (76,2 mm) aufgestellt. Insgesamt wurden von 1933 bis 1940 503 Panzer T-28 produziert.

Die erste Feuertaufe von T-28 geschah waehrend des Winterkrieges zwischen UdSSR und Finnland. Waehrend des zweiten Weltkrieges waren T-28 auf allen Abschnitten der deutsch-sowjetischen Front verwendet. Die letzten T-28 nahmen an Gefechten bei Leningrad im Winter 1943-1944 teil.

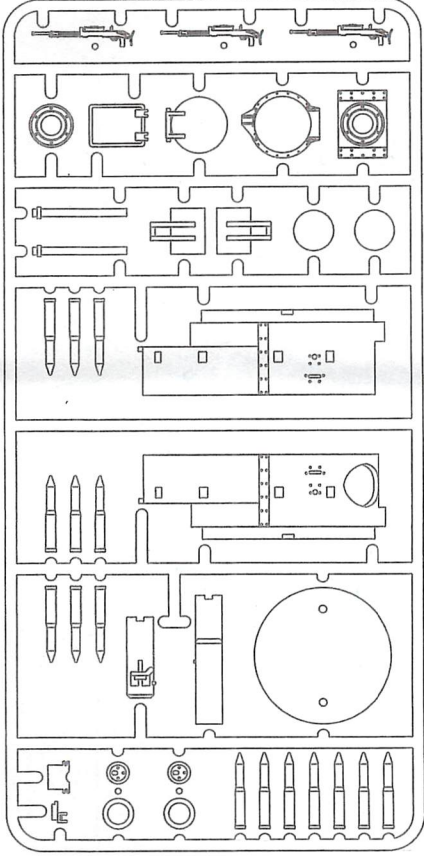
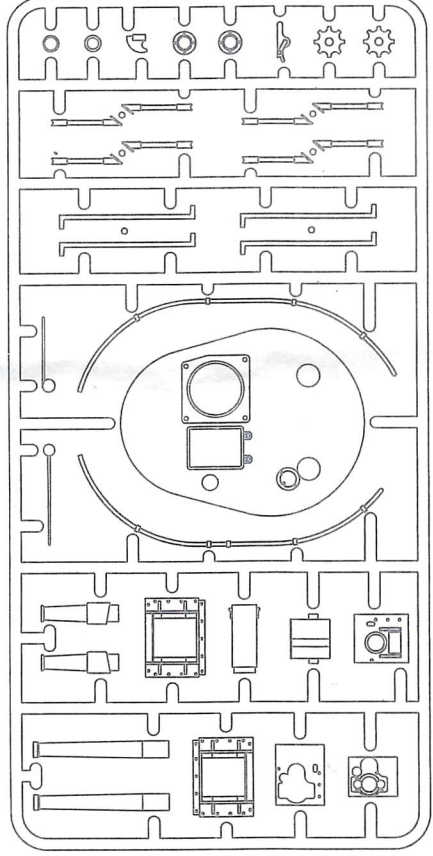
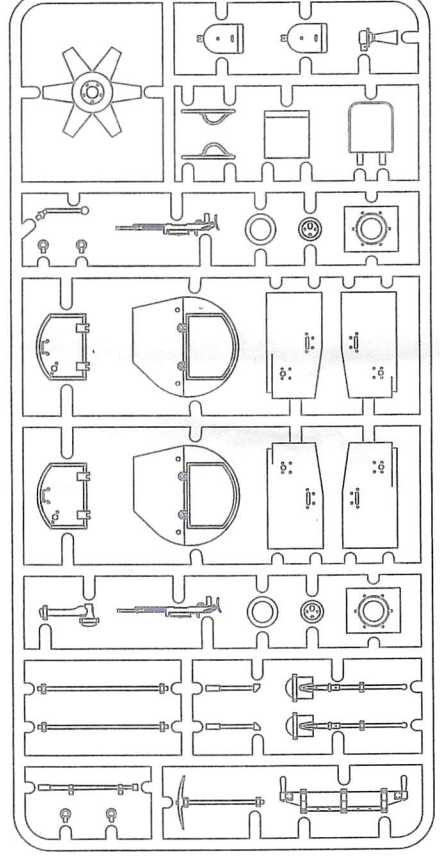
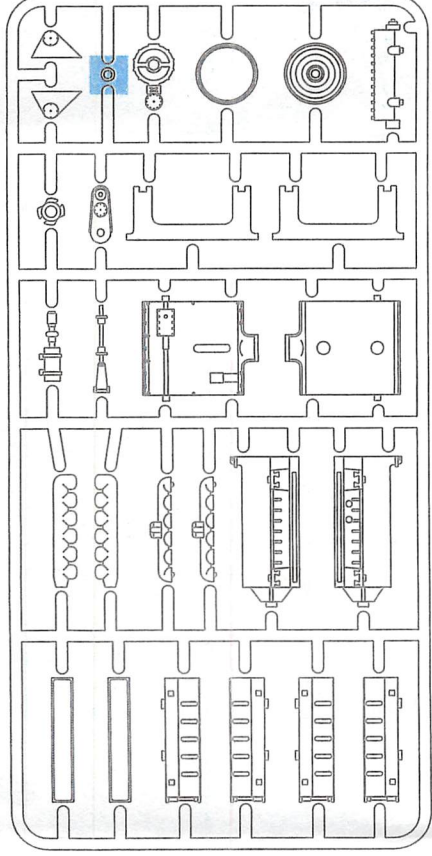
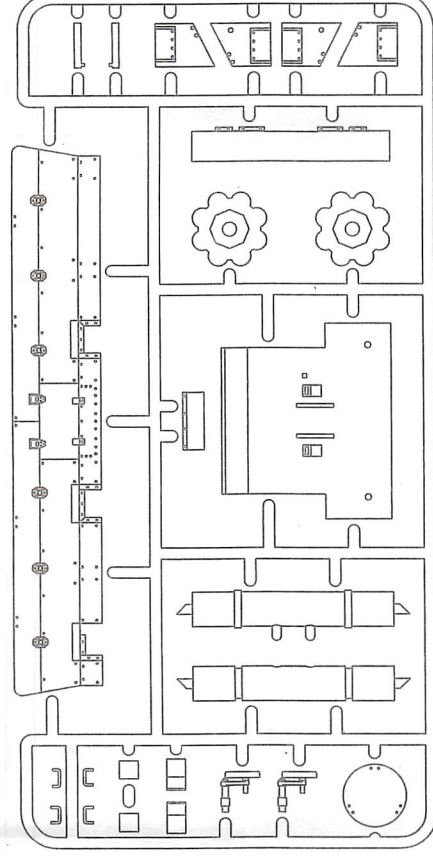
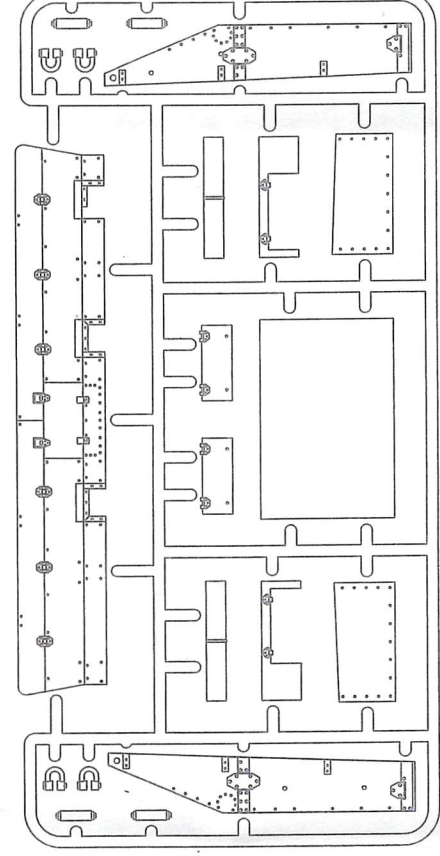
Als Beutestuecke waren T-28 in Panzerbrigade der finnischen Armee verwendet (7 Stueck). Auf Grund T-28 wurden Ingenierpanzer ИТ-28, selbstfaehrgeschuetz Су-8, Raeder,- und Gleiskettenpanzer Т-29 und andere Projekte entwickelt.

Taktische und technische Angaben von Mittelpanzer T-28

Kampfmasse, t	-	25,2
Besatzung, Mann	-	6
Groesse, mm:		
Laenge	-	7.360
Breite	-	2.870
Hoehhe	-	2.620
Bodenfreiheit, mm	-	500
Panzerungsstaerke, mm:		
Frontalkorps und Steuerkorps	-	30
Seitenkorps	-	20
Boden	-	10
Hauptturm und MG-Turm (Bord)	-	20
Geschwindigkeit, km/h / Laufgrad, km :		
auf der Strasse	-	40 / 160
auf dem Gelaende	-	20 / 140
Motor: 4-Takt, 12-Zylinder, V-foermiger Flugvergaser M-17L, leistung 450 P.S.		

Bewaffnung:

1 Kanone КТ-28 oder L-10, Kaliber 76,2mm, Kampfvorrat - 69 Schuesse; 4 - 5 MG DT, Kaliber 7,62 mm, Kampfvorrat - 7.938 Patronen.

A**B****C****D****E****G**

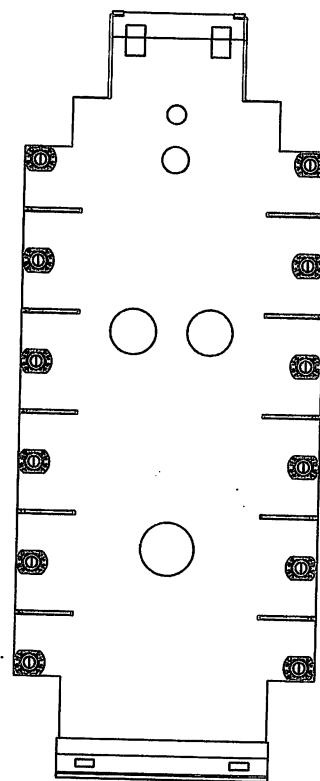
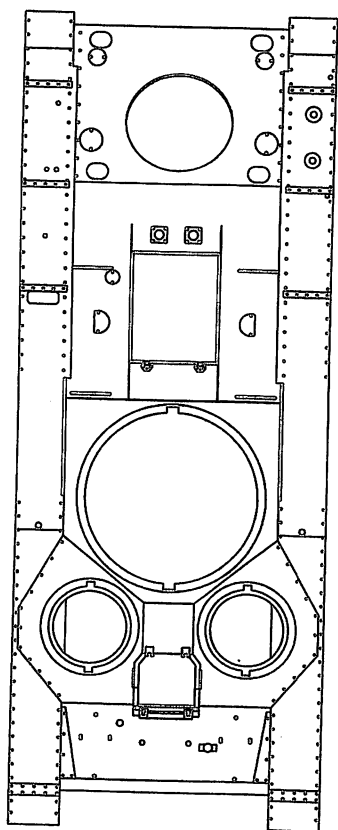
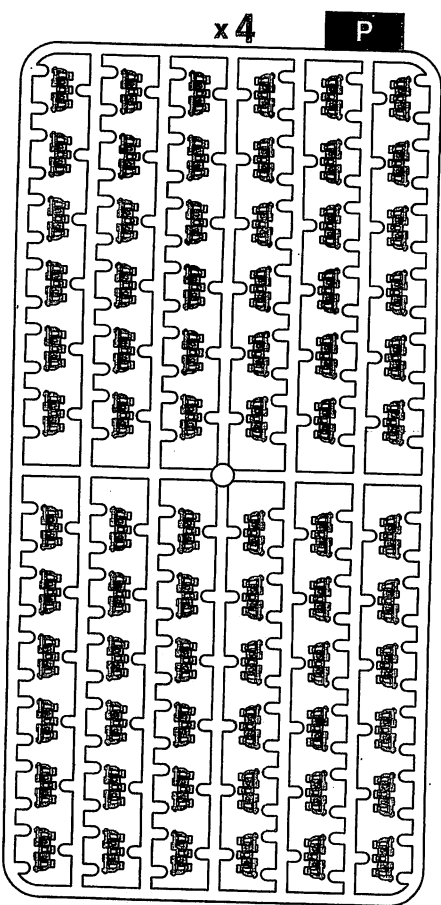
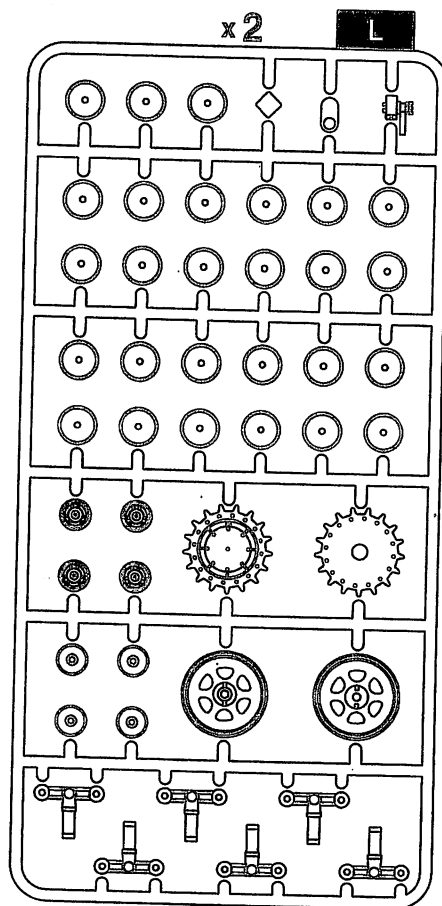
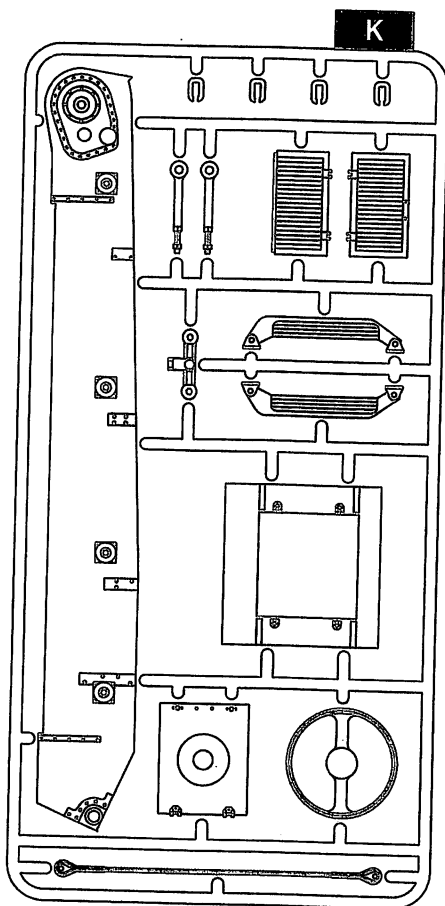
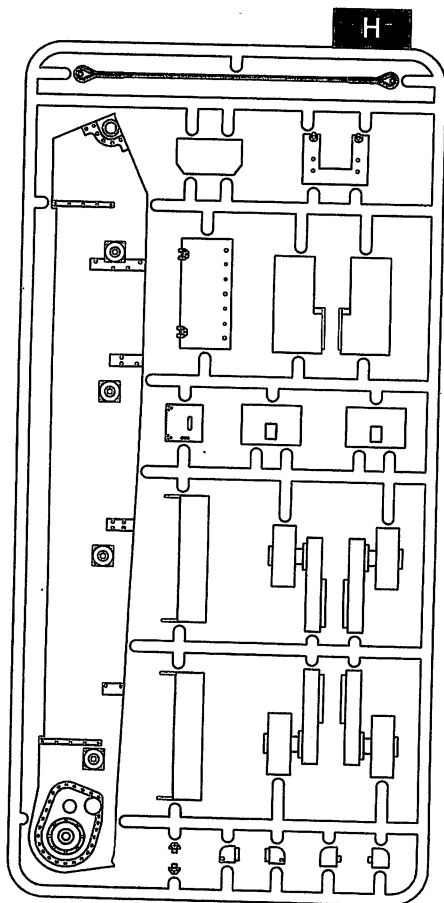
При сборке не используются
 При складанні не використовуються
 Parts not for use
 Teile werden nicht verwendet

 НЕ КЛЕИТЬ
 НЕ КЛЕЇТИ
 DO NOT CEMENT
 NICHT KLEBEN

 СКЛЕИТЬ
 СКЛЕЇТИ
 CEMENT TOGETHER
 ZUSAMMEN KLEBEN

 x2 СДЕЛАТЬ 2 ДЕТАЛИ
 ЗРОБИТИ 2 ДЕТАЛІ
 MAKE 2 PCS
 2 TEILE FERTIGEN

 ВСТАВИТЬ
 ВСТАВИТИ
 FILL HOLE
 SCHLIESSEN



ПРОИЗВОЛЬНЫЙ ВЫБОР
ВІЛЬНИЙ ВИБІР
OPTIONAL
NACH BELIEBEN



ИЗОГНУТЬ
ЗІГНУТИ
BEND
BITTE BIEGEN

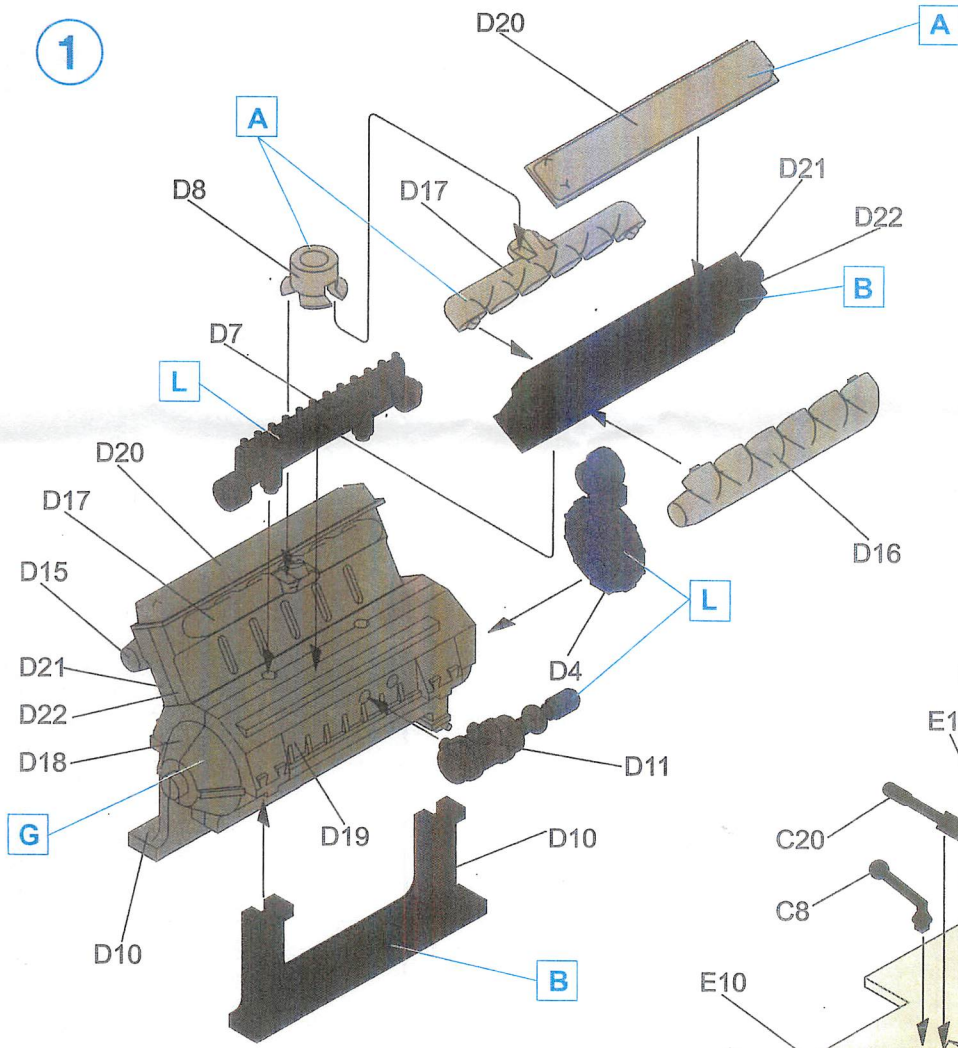


УДАЛИТЬ
УСУНУТИ
REMOVE
ENTFERNEN

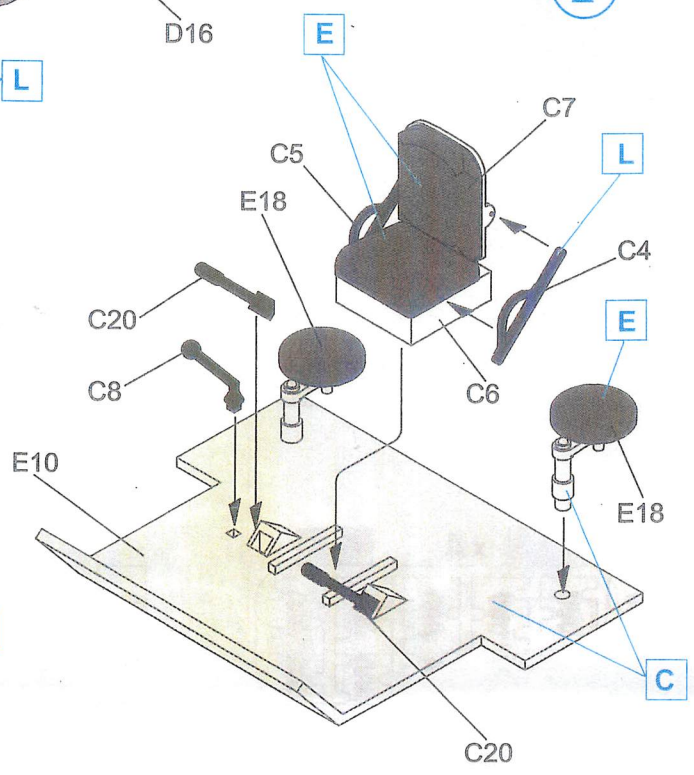


ПРОСВЕРЛИТЬ
ПРОСВЕРЛИТИ
OPEN HOLE
ÖFFNEN

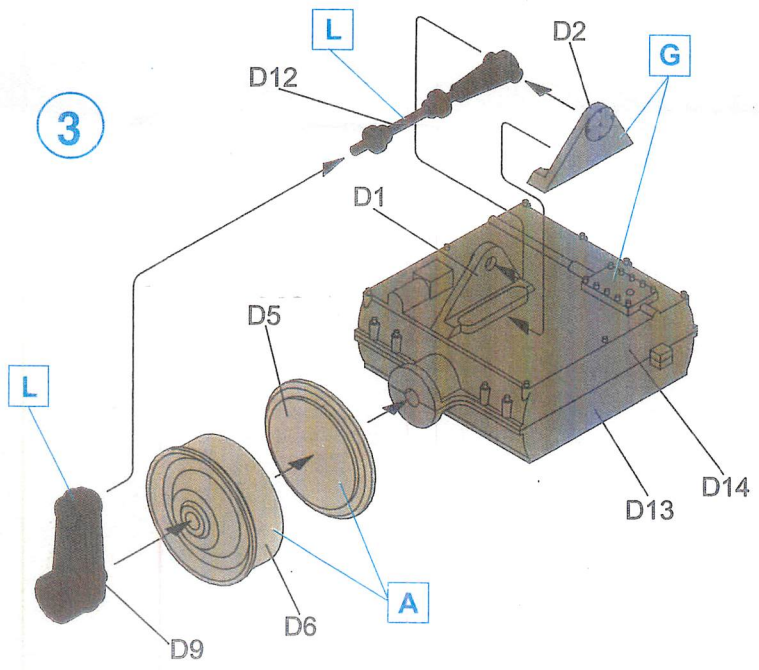
1



2

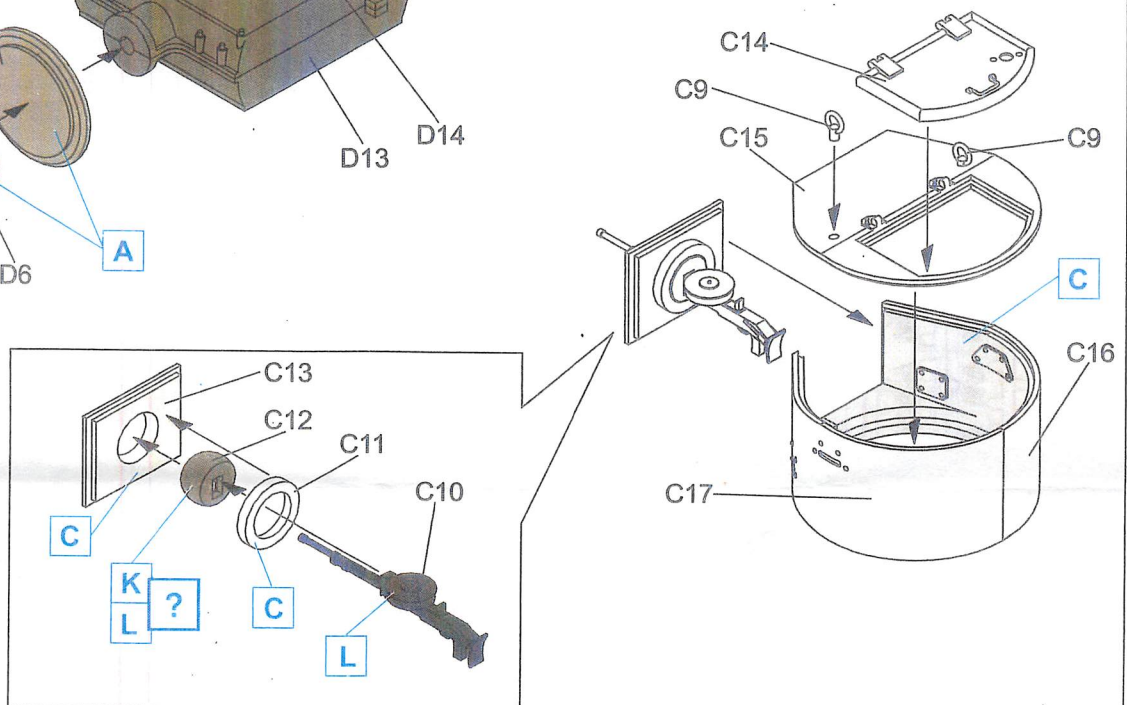


3

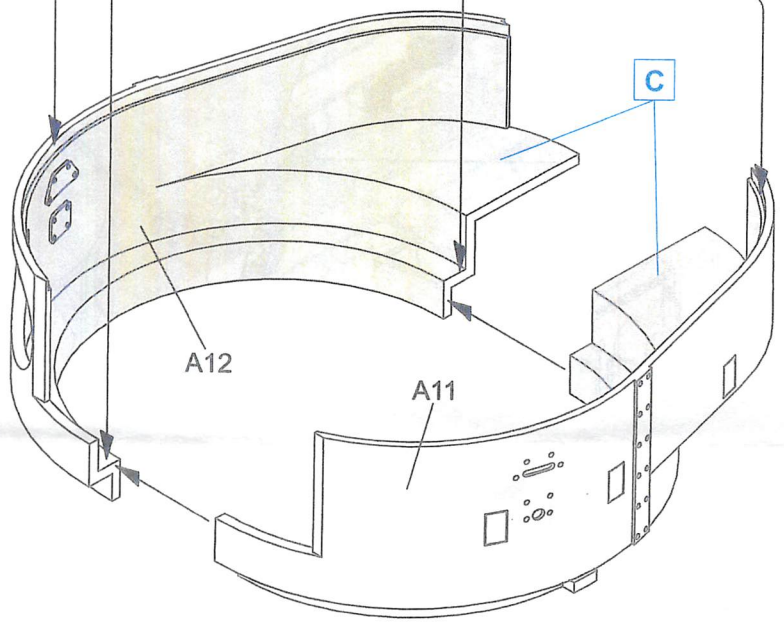
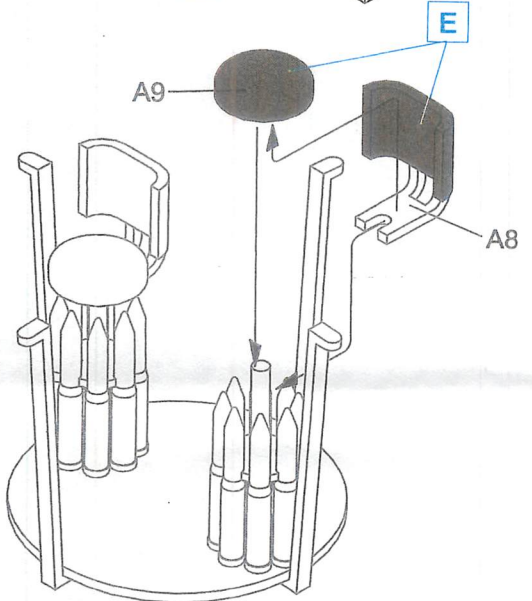
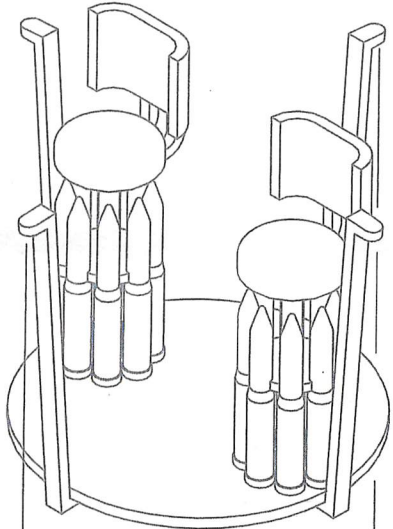
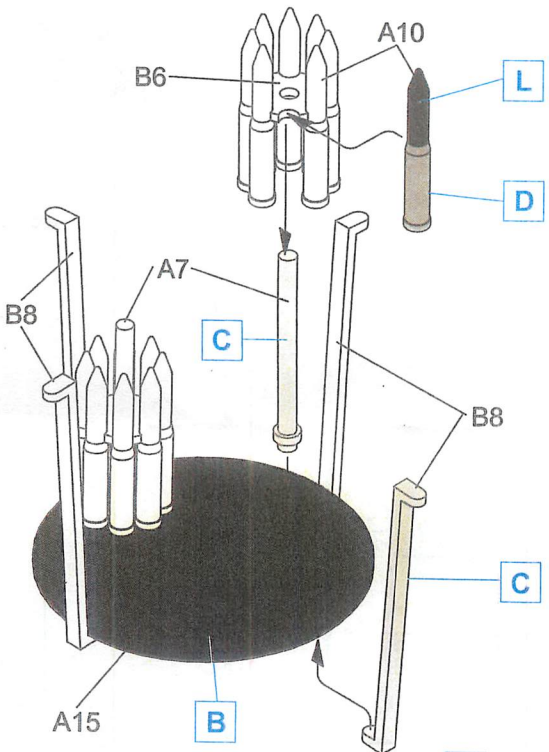
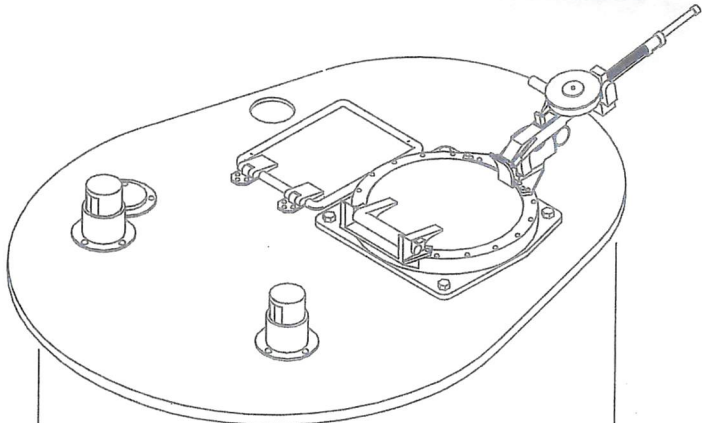
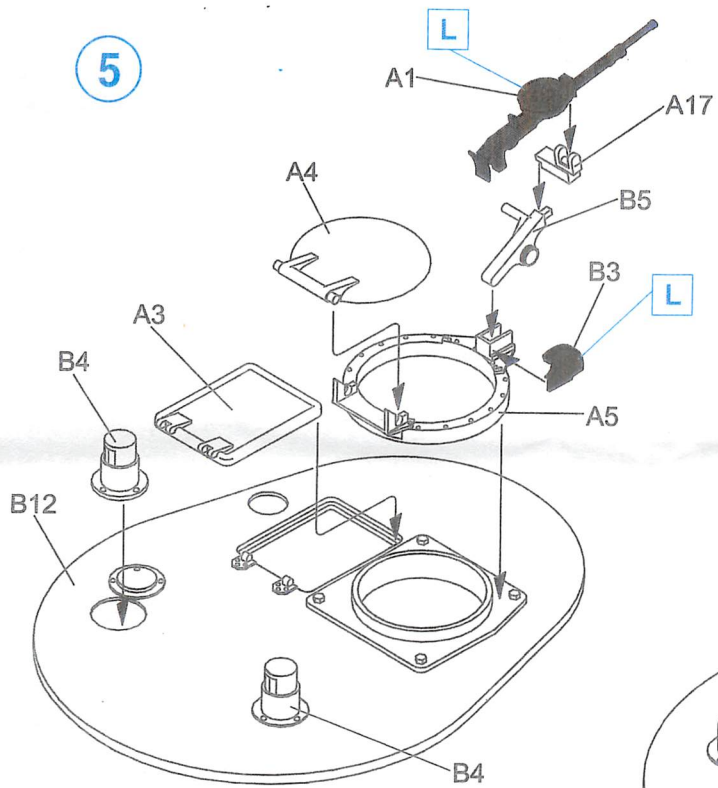


x2

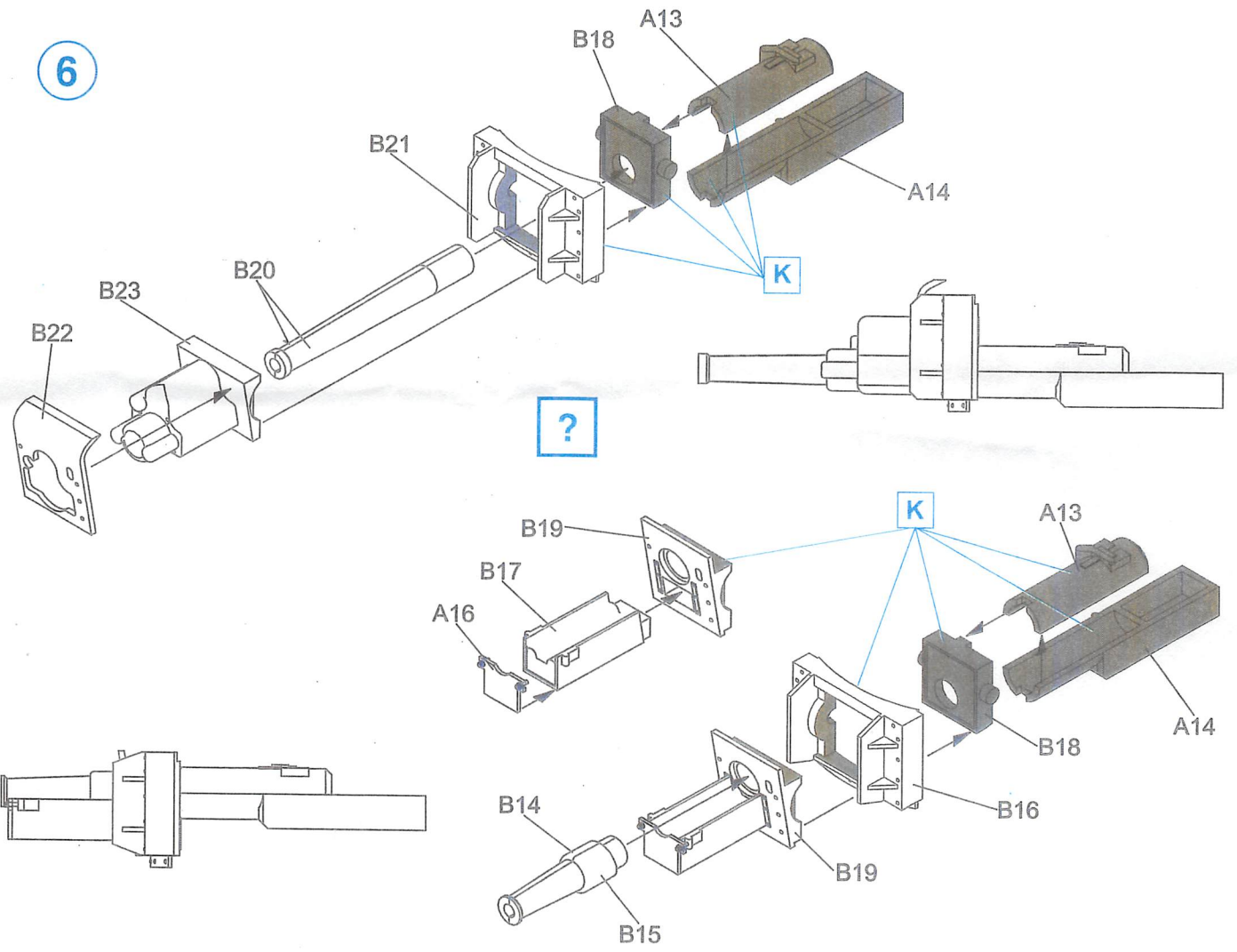
4



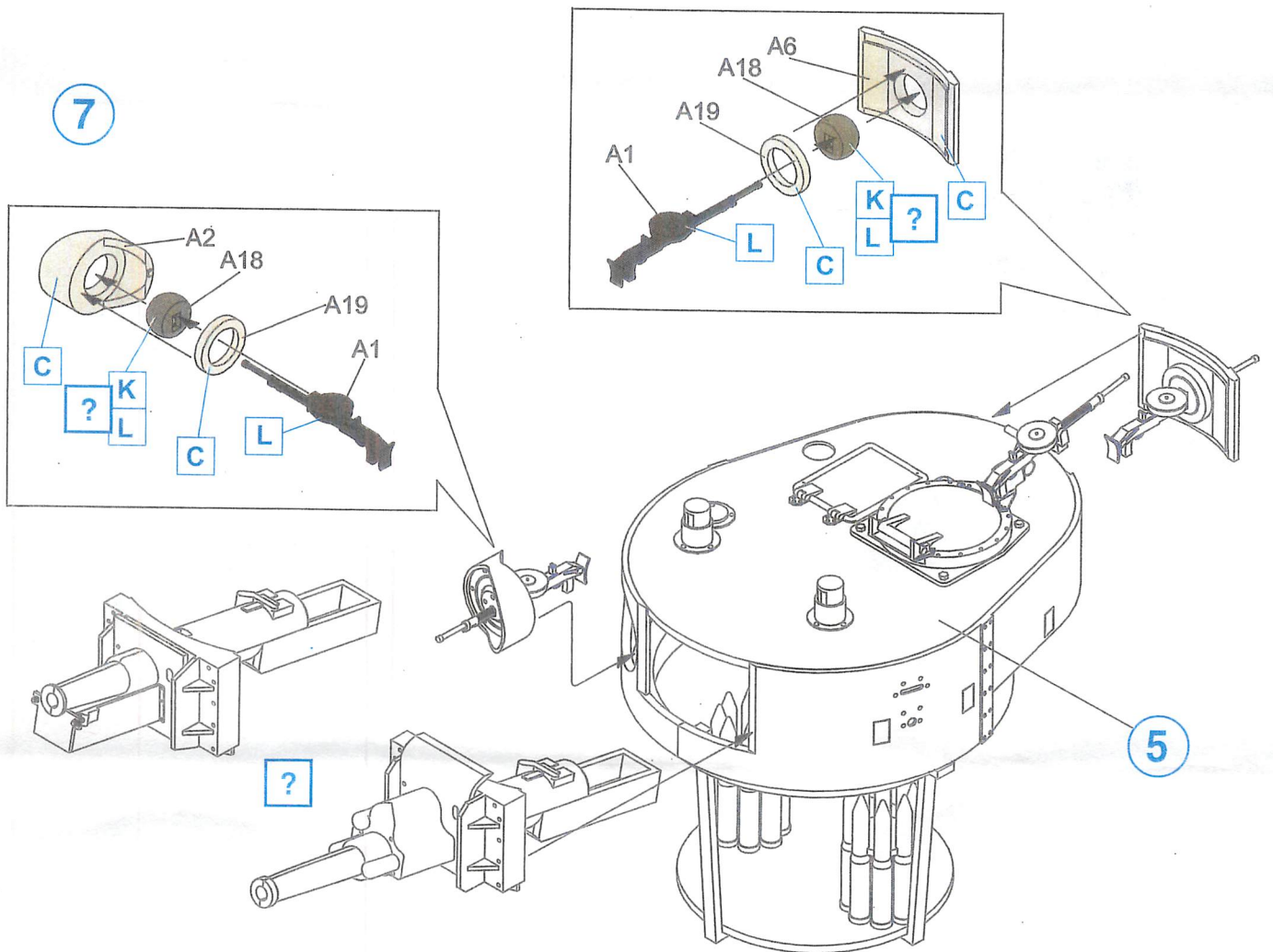
5



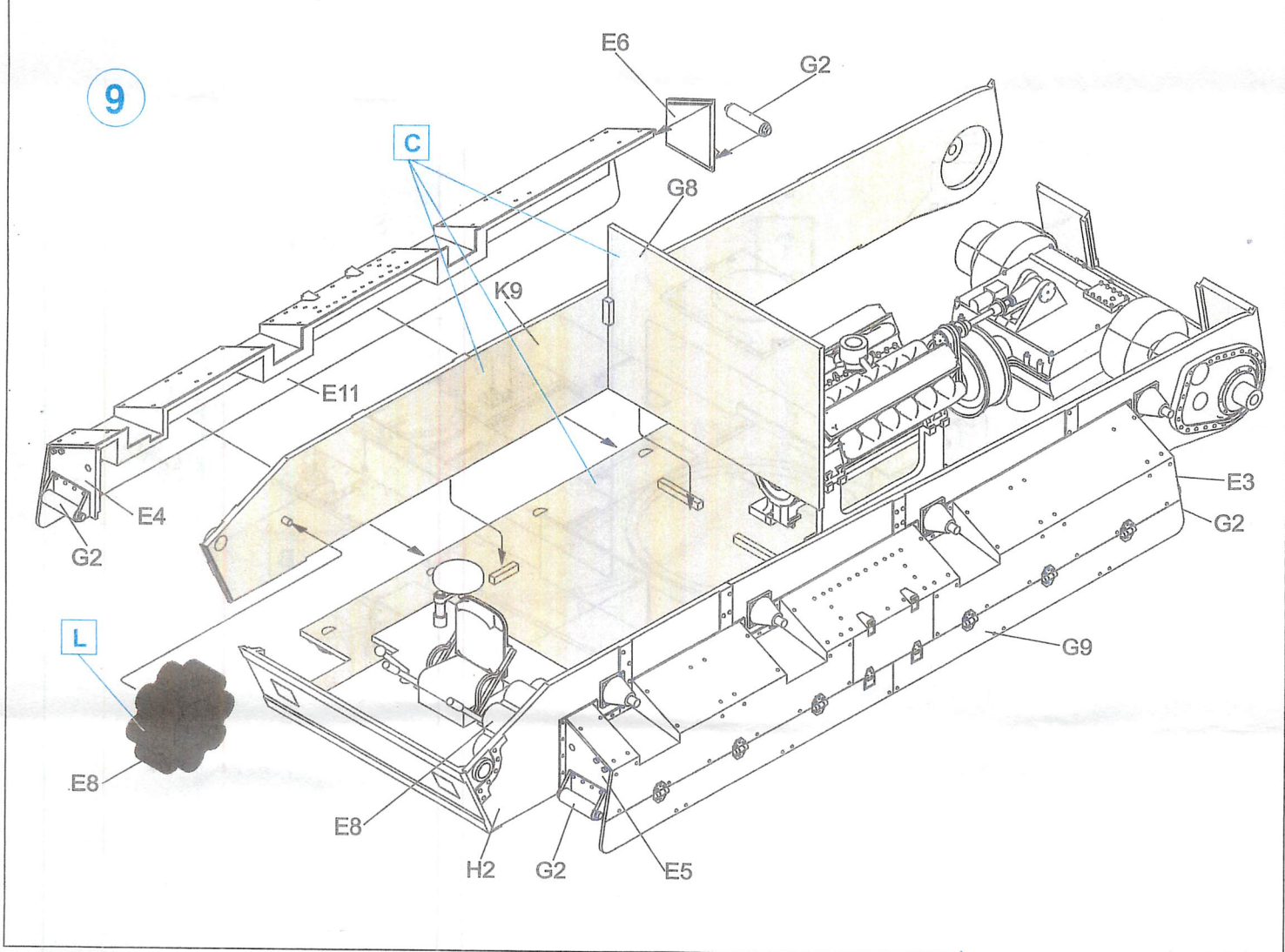
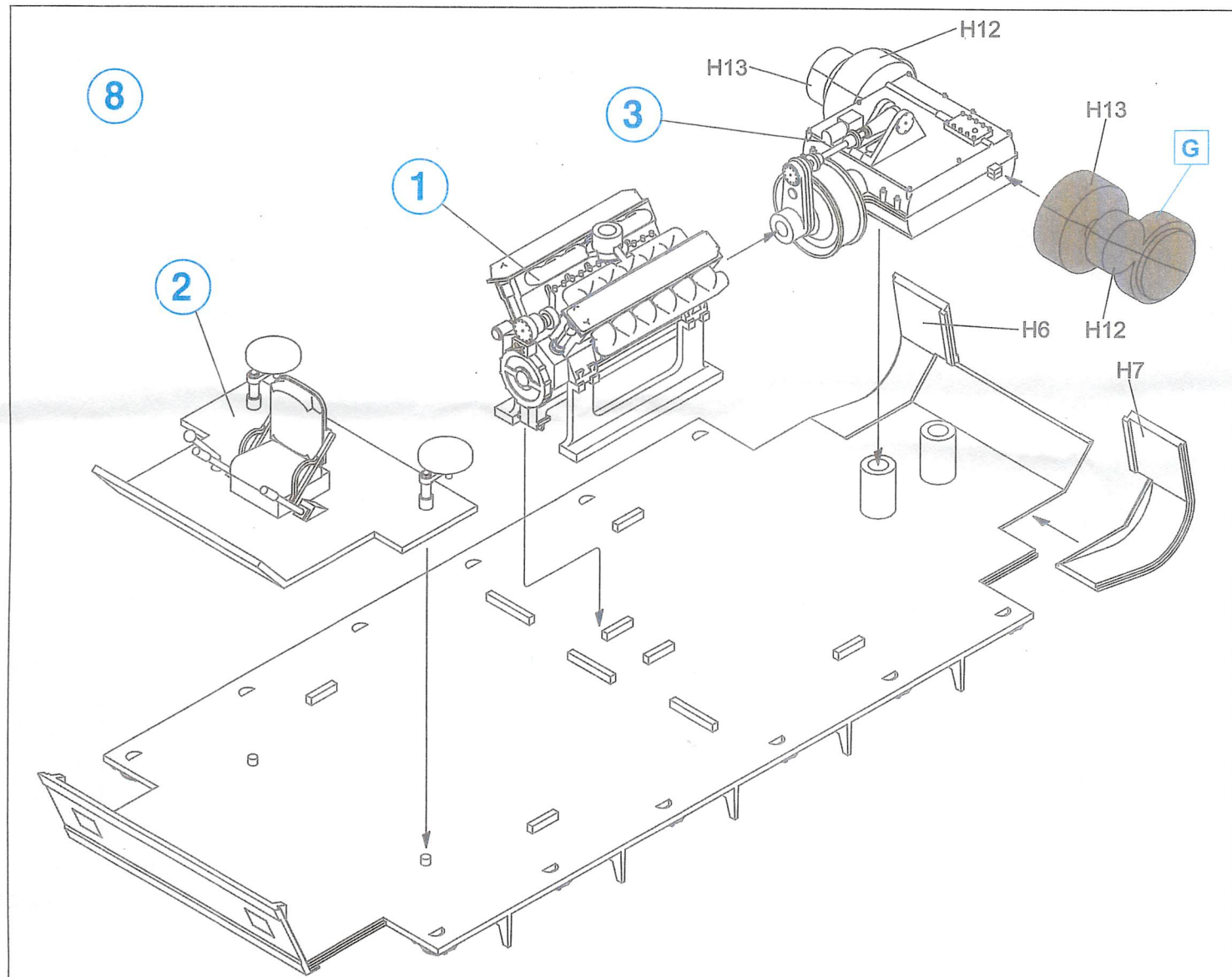
6



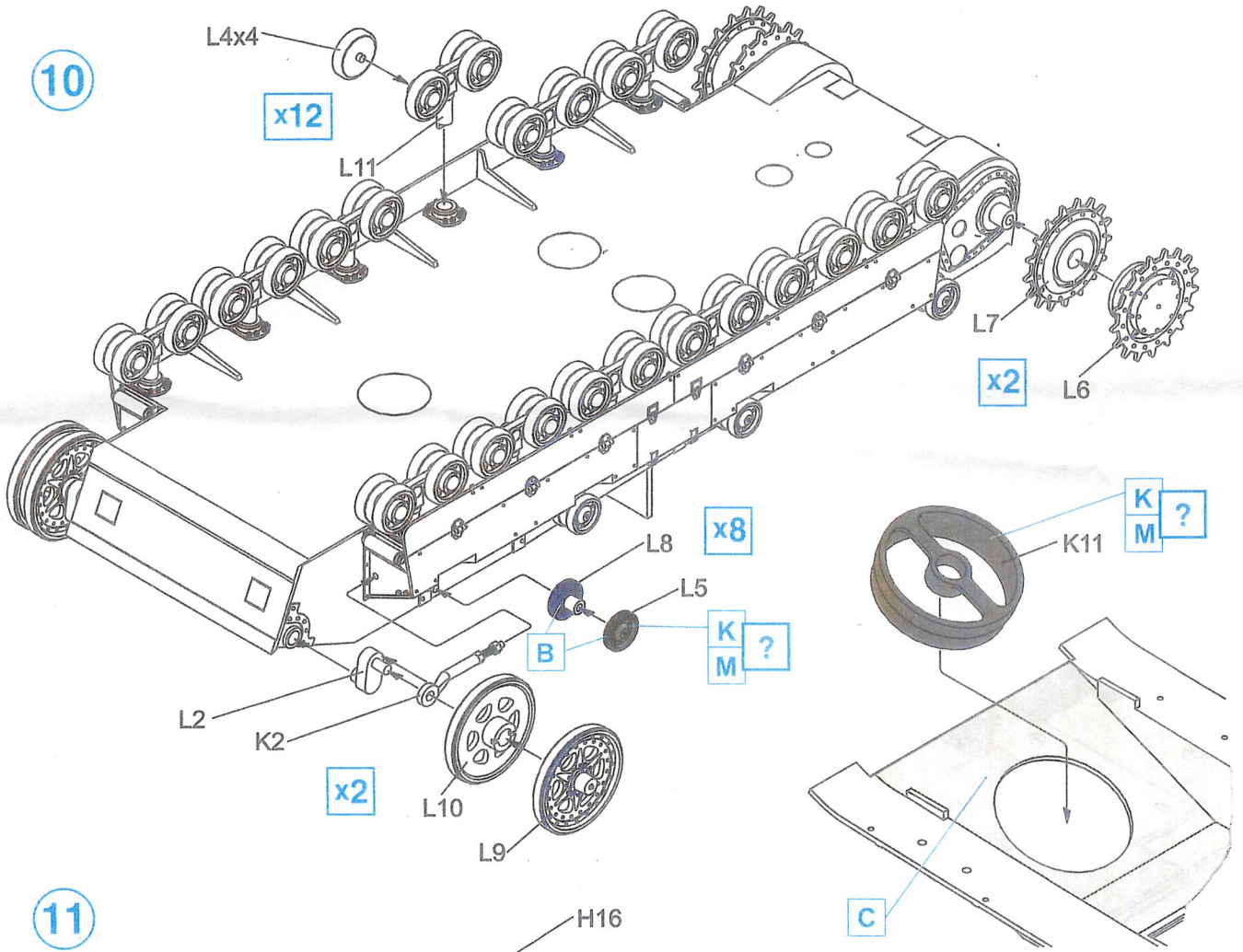
7



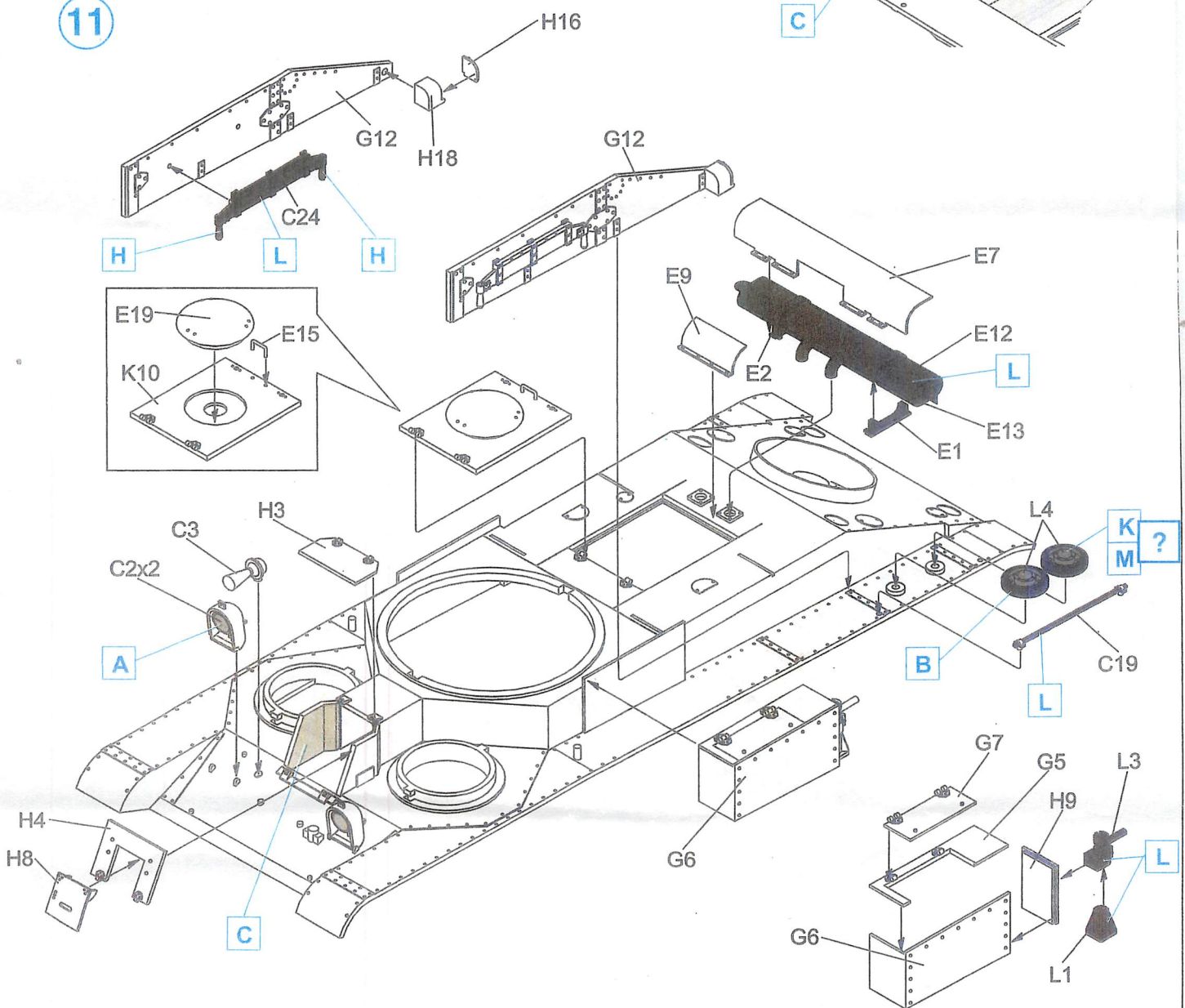
5



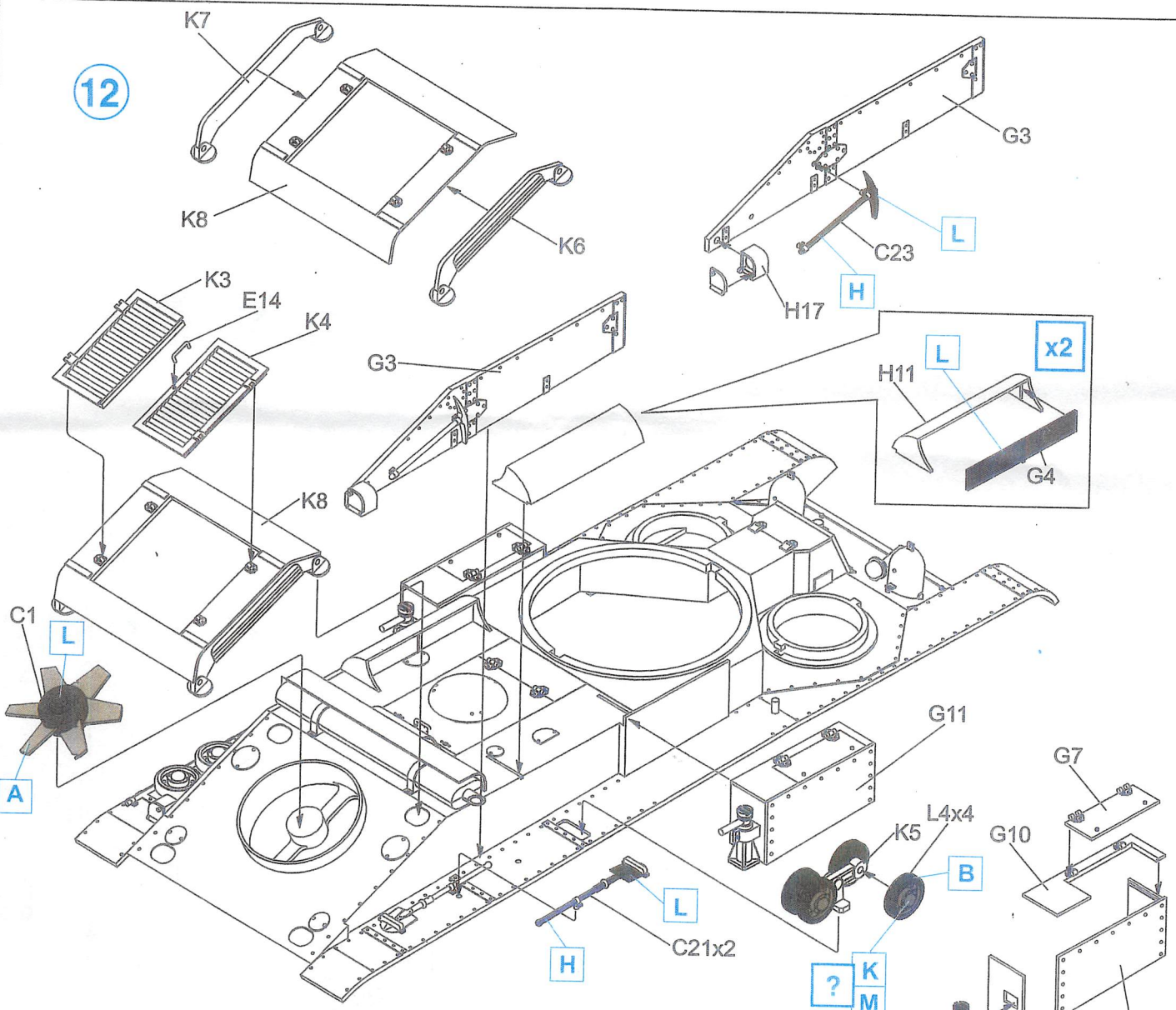
10



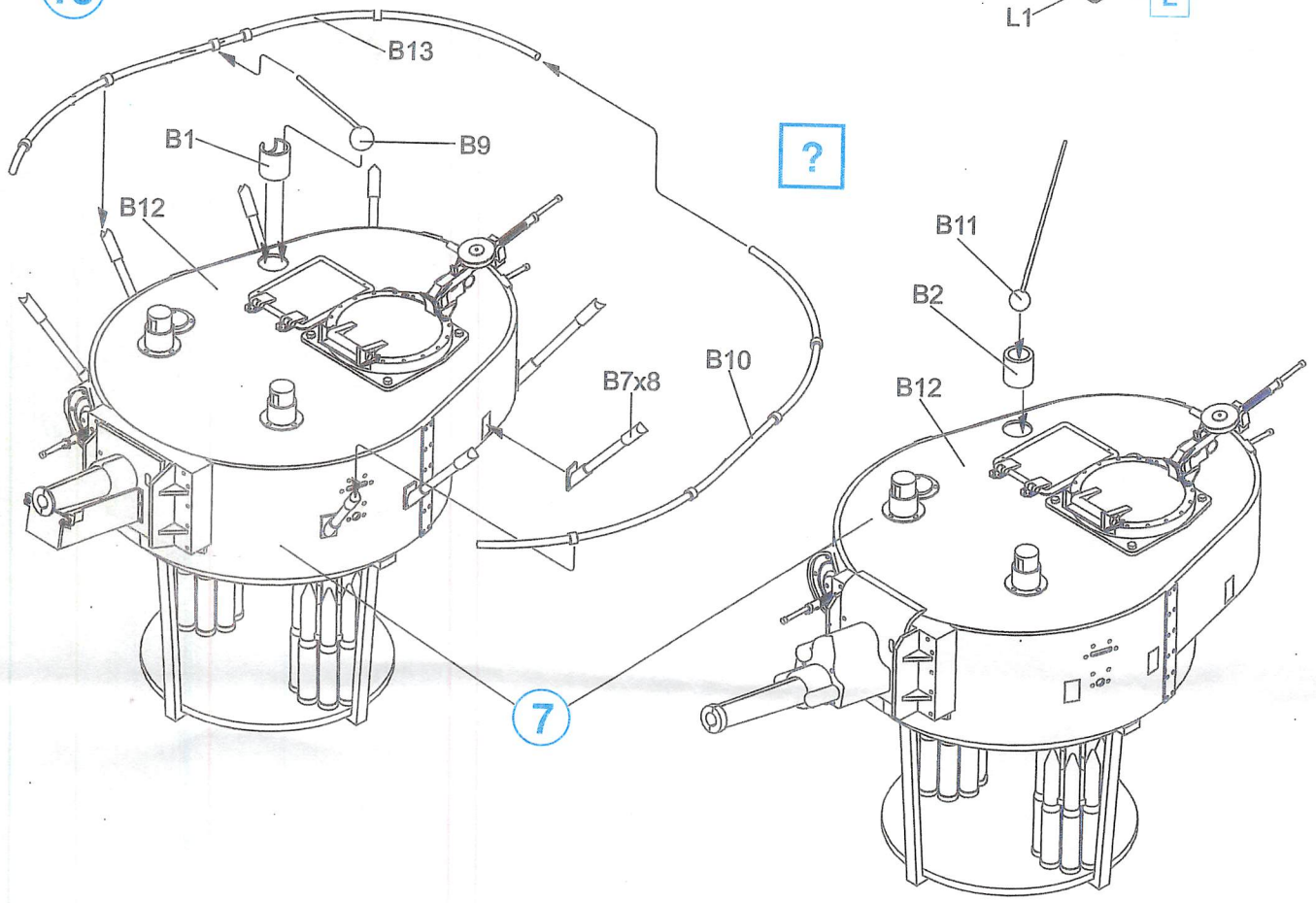
11



12



13

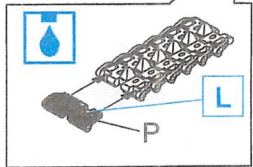


7

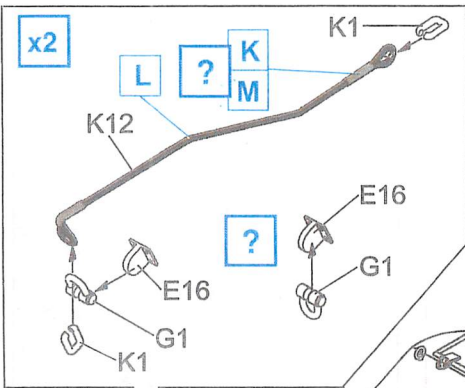
14

4

5



15



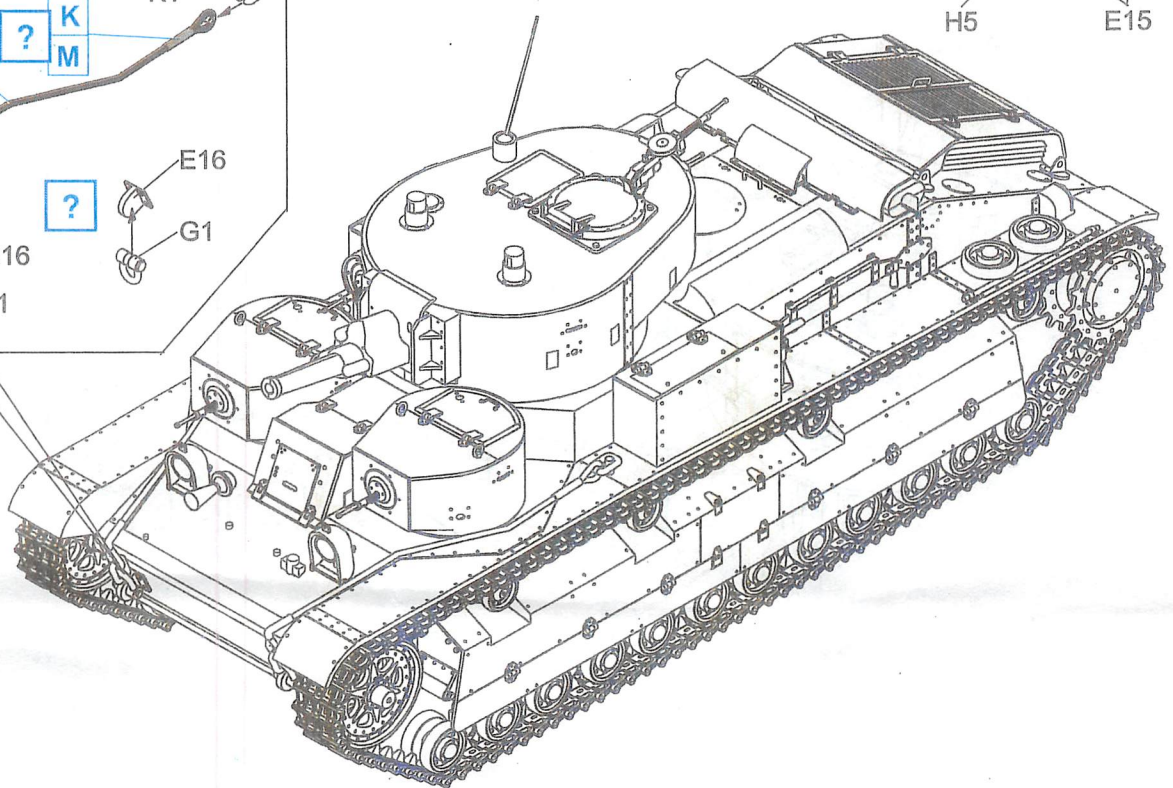
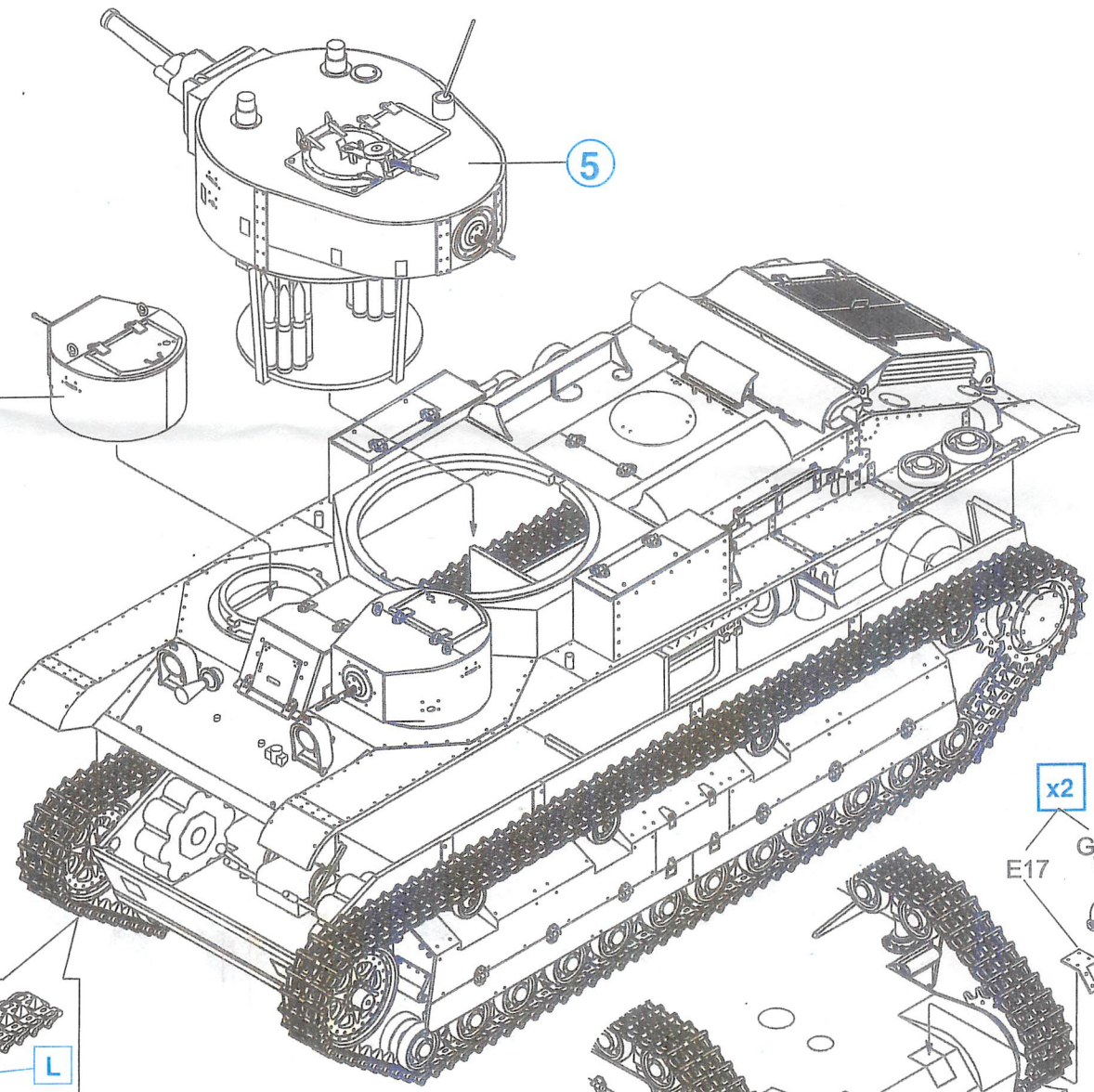
x2

E17 G1

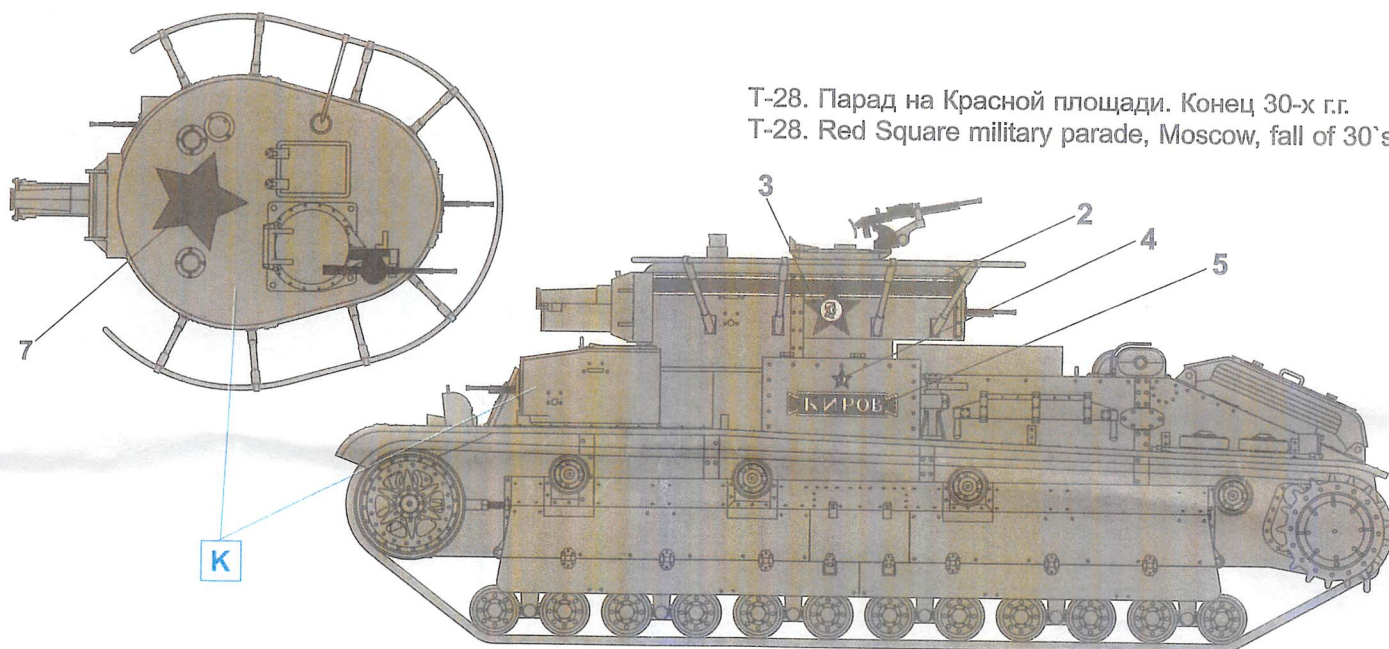
H14

H5

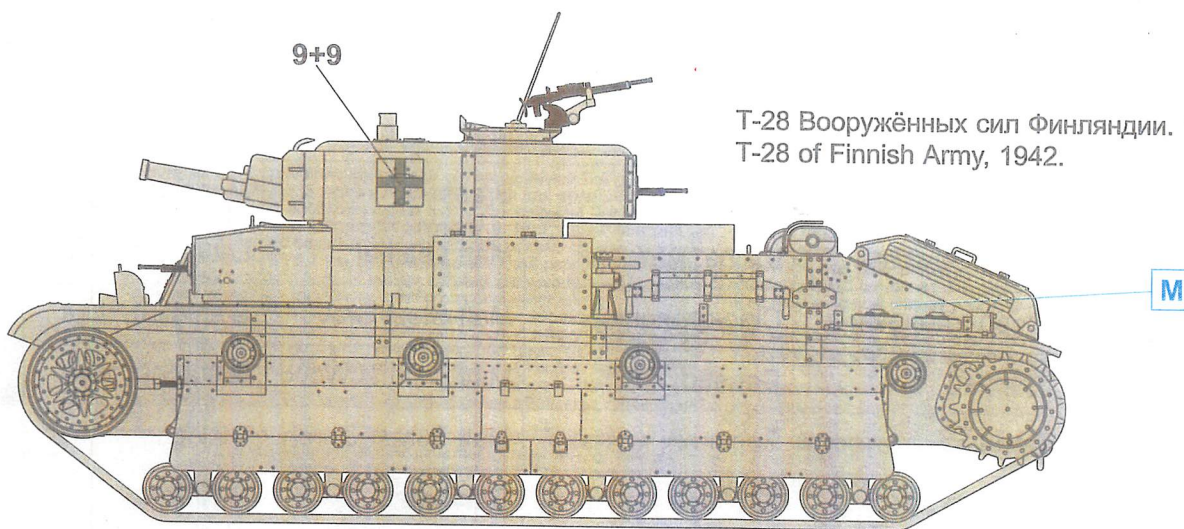
E15



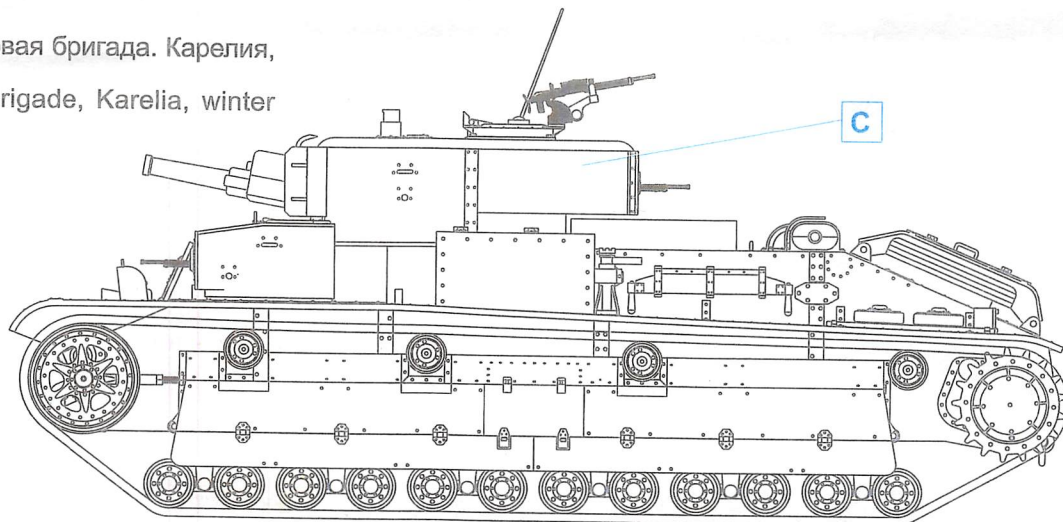
T-28. Парад на Красной площади. Конец 30-х г.г.
 T-28. Red Square military parade, Moscow, fall of 30's.



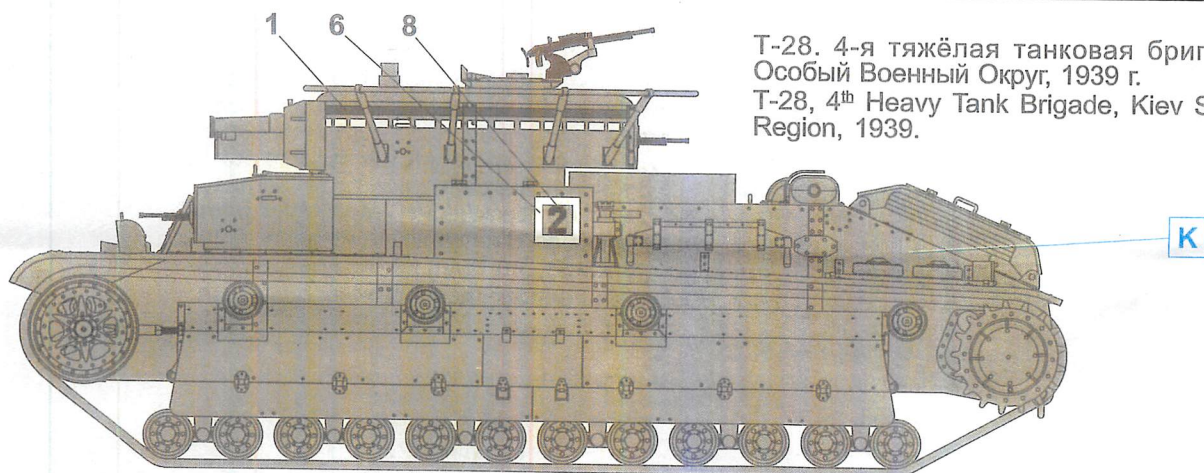
T-28 Вооружённых сил Финляндии. 1942 г.
 T-28 of Finnish Army, 1942.



T-28. 20-я тяжёлая танковая бригада. Карелия, зима 1939-1940 г.г.
 T-28, 20th Heavy Tank Brigade, Karelia, winter 1939-1940.



T-28. 4-я тяжёлая танковая бригада. Киевский Особый Военный Округ, 1939 г.
 T-28, 4th Heavy Tank Brigade, Kiev Separate Military Region, 1939.



ВНИМАНИЕ!

Работать с клеем и красками в проветриваемом помещении и не допускать открытого огня.

Для сборки модели рекомендуется применять полистирольный клей ПС или его зарубежные аналоги.

Отделяя детали от литников, используйте модельный нож для зачистки.

УВАГА!

Працювати з клеєм і фарбами у провітрюваному приміщенні. Не припускати відкритого вогню.

Для складання моделі рекомендовано використовувати полістирольний клей ПС або його закордонні аналоги.

Відокремлюючи деталі від ливників, користуйтеся модельним ножом.

CAUTION!

When you use glue or paint, do not use near open flame, and use in well ventilated room.

Glue and paint are not included.

When you take parts off from the runner frame, use a modeling scissors and trim excess plastic with a cutter or a file.

ZUR BEACHTUNG!

Kleber und Farbe nicht nahe von offenern Feuer verwenden und das Fenster von Zeit zu Zeit zur Belueftung oeffnen.

Kleber und Farbe sind nicht enthalten.

Zum Abschneiden der Teile vom Verbundstueck eine Modellerschere verwenden und die ueberstehenden Plastikteile mit einern Messer oder einer Feile beseitigen.

	Testors	Humbrol				
A	1546	11	Металлический серебряный	Металевий срібlistий	Silver	Silber
B	1749	33	Чёрный, матовый	Чорний, матовий	Matt Black	Mattschwarz
C	1768	34	Белый, матовый	Білий, матовий	Matt White	MattWeiss
D	1782	54	Латунь	Латунь	Brass	Messing
E	1736	62	Кожа, матовый	Шкіра, матовий	Matt Leather	Lederbraun, matt
G	1740	87	Серо-стальной	Сіро-сталевий	Matt Steel Grey	Stahlgrau, matt
H	1735	110	Дерево	Дерево	Matt Natural Wood	Naturholz, matt
K	1714	150	Зелёный, матовый	Зелений, матовий	Matt Forest Green	Waldgruen, matt
L	1405	27004	Воронёная сталь	Воронована сталь	Gunmetal	Metallgrau
M	1712	80	Травяной зелёный, матовый	Трав'яний зелений, матовий	Matt Grass Green	Grasgruen, matt

Метод нанесения аппликаций

Чистым ножом или ножницами аккуратно вырежьте необходимую аппликацию.

Вырезанную аппликацию погрузите в теплую воду на 20 секунд.

Приложив аппликацию к необходимому месту, аккуратно удалите подложку.

Марлевым тампоном удалите пузырьки воздуха и слегка прижмите аппликацию.

После высыхания аппликаций влажным тампоном удалите остатки клея вокруг них.

Correct Method for Applying Decals

Clean model surface with wet cloth.

Cut each design out of decal sheet and dip them in warm water for 20 seconds.

Check with finger tip if design is loose on base paper. If so, place it on proper position on model and slide off base paper leaving design on model.

Move design to exact position with wet finger tip, and push out excess water and air bubbles under decal with soft cotton cloth.

When decals get dry, wipe off with wet cloth excess glue left around decals.

Метод нанесения аплікацій

Необхідну Вам аплікацію акуратно виріжте ножицями або чистим ножом.

Вирізану аплікацію змочіть теплою водою. Почекайте 20 секунд.

Приклавши аплікацію до необхідного Вам місця, повільно виймайте паперову підкладку.

Марлевым тампоном усуньте залишки повітря і трохи притисніть аплікацію.

Після висихання аплікацій воким тампоном усуньте залишки клею навколо них.

Das Korrekte Aufbringen der Abziehbilder

Oberflaeche des Modells mit feuchtem Tuch reinigen.

Jedes Motiv einzeln aus dem Bogen heraus schneiden und 20 Sekunden in warmes Wasser tauchen.

Mit dem Finger pruefen, ob sich das Motiv vom Traegerpapier geloest hat. Wenn ja, so schieben Sie es vom Papier weg and seine genaue Position auf dem Modell.

Korrigieren Sie die exakte Lage mit nasser Fingerspitze und druecken Sie Wasserblasen unter dem Abziehbild mit einern weichen Baumwolltuch weg.

Entfernen Sie beim Antrocknen der Abziehbilder die Klebemittelraender mit einern feuchten Tuch.