

HISTERIC

Plastic model kit

PLASTIC MODELS

SdKfz. 232 (6rad)

Scale 1:35

No. 35 005

In the late 20's, the German Army felt a need to replace obsolete armored cars with more modern types. The first test vehicles based on custom chassis were too demanding and expensive, thus the project SdKfz. 231 was originated in 1929. Three-axle chassis based on production commercial trucks, were the basis on which a welded hull with a rotating turret was installed. This turret incorporated a 7.92 mm MG 13 machine-gun. In 1929 a prototype was originated, based on a Daimler Benz G-3 chassis, and at the same time serial production was started. A modernized version based on the G-3a chassis originated in 1930, and the Büssing MAG G-31 and Magirus M-206 chassis were also used later on. The installed armament at this time was already one 20 mm cannon and one MG 13 machine-gun.

Armored cars of other individual manufacturers differed in several details such as, the installation of different armament in the turret, the shape of the mud guards, and other details. An interesting feature of all these cars was, that they could be driven from the front and also from the rear part of the car. A further development was the design of a radio version, differing only, with the installation of a large aerial over a hull. This modification was designated as the SdKfz. 232.

In 1936 when production was terminated altogether, 123 pieces of the SdKfz. 231 and 232 had been built. The vehicles became the pride of the Germans at frequent military parades before the war. These vehicles first tasted combat during the attack against Poland, and later during the

campaign in France and the Low countries. Shortly after this, they were replaced in combat units by the more advanced eight-wheeled machines and the six-wheeled SdKfz. 231, ending their career in training units and probably also in a police capacity. But there is evidence that the SdKfz. 232 Radio Car was in service somewhat longer than the ordinary Armored Car.

This type had a great significance for the re-forming of German armored power. The vehicles became obsolete at the beginning of WW II, due to their inability of being able to cross heavier terrain. This model is based on the Büssing MAG G-31 variant.

Specifications:

weight	5,35 tons
length	5,57 m
width of hull	1,82 m
height	2,25 m
engine	Büssing G-60 hp
speed	65 km/h (road) 32 km/h (cross country)
range	250 km
armor plates	nose 14.5 mm sides and rear 8 mm
armament	1x 20 mm KwK 30 cannon
crew	1x 7.92 mm MG 13 machine-gun 4 men

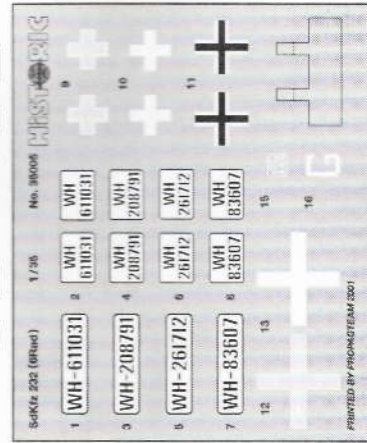
IMPORTANT: BEFORE YOU BEGIN TO ASSEMBLE YOUR MODEL KIT, STUDY THE INSTRUCTIONS CAREFULLY. TEST FIT PARTS TOGETHER PRIOR TO CEMENTING THEM. USE ONLY PAINTS AND CEMENTS WHICH ARE SPECIFICALLY FORMULATED FOR STYRENE. FOR PHOTOETCHED PARTS USE CYANOACRYLATE CEMENT. READ ALL LABELS AND WARNINGS CAREFULLY.

Jedním druhem obrněné techniky, které mělo Německo po první světové válce mocnostmi povoleno, byl omezený počet obrněných automobilů. Ve dvacátých letech již stroje, pocházející z předchozí války, stejně jako SdKfz. 3, vyráběné krátce po ní, dosluhovaly, proto armáda plánovala výrobu jejich nástupců. Ambiciozní program z druhé poloviny 20. let skončil u prototypů, takže roku 1929 byl navržen nový projekt s mnohem menší finanční náročností. Základní ideou bylo využití komerčního třinápravového podvozku nákladních automobilů různých výrobců, na který by se montovala standardní korba s bojovou věží. Za základ obrněného automobilu SdKfz. 231 posloužily postupně podvozky Daimler Benz G-3 a G-4, Magirus M 206 a Büssing G-31. Na tato šasi se umísťovaly prakticky shodné trupy, lišící se jen v menších detailech. Zajímavostí bylo dvojití řízení, v přední i zadní části prostoru osádky. Od tohoto stroje vznikla i radioverze SdKfz. 232 s rámovou anténou nad trupem a radiostanicí pro spojení s velením. Obrněné automobily SdKfz. 231 a 232 byly vyráběny v letech 1929-1936, kdy jich vzniklo celkem 123 kusů. Po třicátá léta tvořila především součást častých přehlídek a manévrů, na začátku války se aktivně zapojily do operací v Polsku, později byly nasazeny i v kampani proti Francii a zemím Beneluxu. Poté je u bojových jednotek nahradily modernější osmikolové stroje s identickým označením. Pro odlišení se začala používat závorka za názvem udávající počet kol. Tedy (6 Rad) pro starší typ a (8 Rad) pro nový osmikolový model. Vysloužilá vozidla skončila službu u školních jednotek. Vzorem pro model je stroj s podvozkem Büssing.

Základní údaje

- hmotnost5,35 t
- délka5,57 m
- šířka1,82 m (bez blatníků)
- výška2,25 m
- motorBüssing G 60 hp
- rychlost65 km/h silnice; 32 km/h terén
- výzbroj1x 20 mm kanon; 1x 7,9 mm kulomet
- pancéřování.....čelo 14,5 mm; boky a zad 8 mm
- osádka4 muži

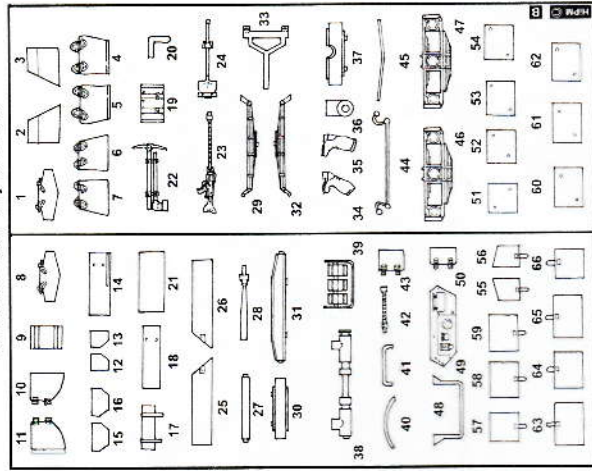
Decals 1 - 16 Obtisky 1 - 16



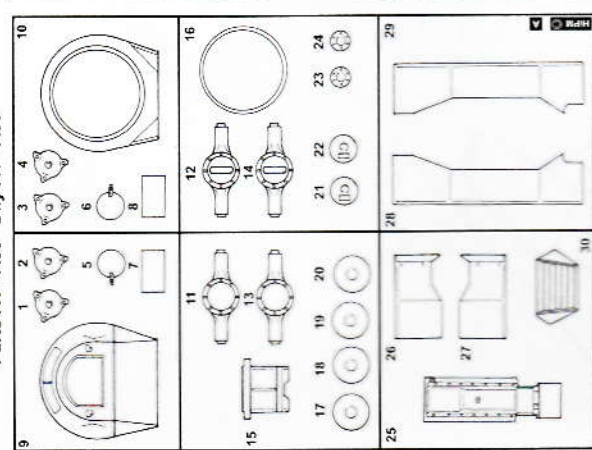
- cut here/odříznít
- don't cement/nelepit
- use drill/vyvrtat
- make from sprue vytvořit z lícno rámečku
- option/volba
- don't use/nepoužívat

DŮLEŽITÉ: DŘÍVE NEŽ ZAČNETE SE STAVBOU, DUKLADNĚ SI PROSTUDUJTE NAVOD. PŘED SLEPENÍM JEDNOTLIVÝCH DÍLŮ VYZKOUŠEJTE JEJICH SESAZENÍ „NA SUCHO“; PRO LEPENÍ POUŽÍVEJTE SPECIÁLNÍ MODELAŘSKÁ LEPIDLA. NA KOVĚ FOTOLEPTANĚ DÍLY POUŽÍVEJTE „VTERINOVA“ KYANOKRYLATOVÁ LEPIDLA. V NĚKTERÝCH PŘÍPADECH LZE POUŽÍT DISPERZNÍ LEPIDLO HERKULES. PEČLIVĚ DODRŽUJTE NÁVODY K POUŽITÍ LEPIDEL.

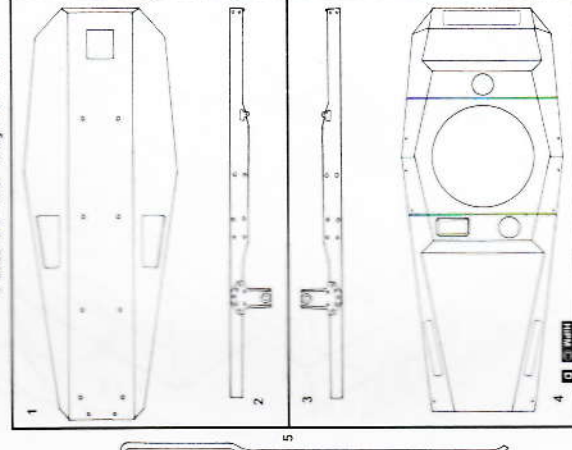
Parts B1 - B66



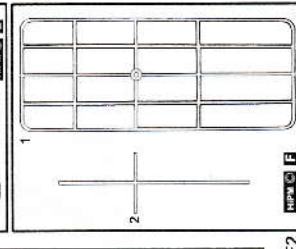
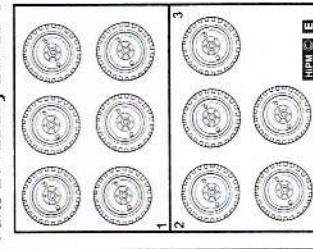
Parts A1 - A30



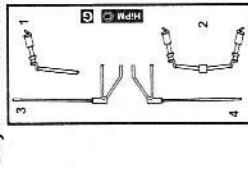
Parts D1 - D5



Parts E1 - E2

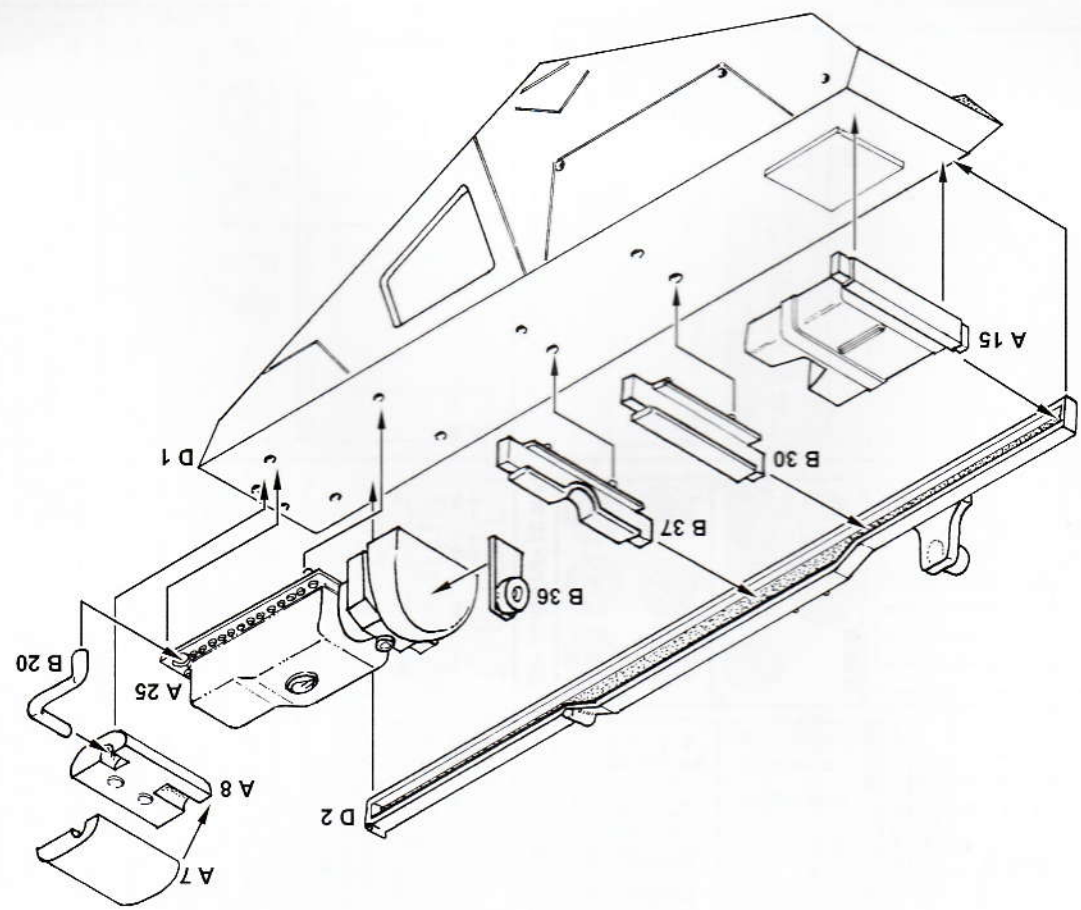
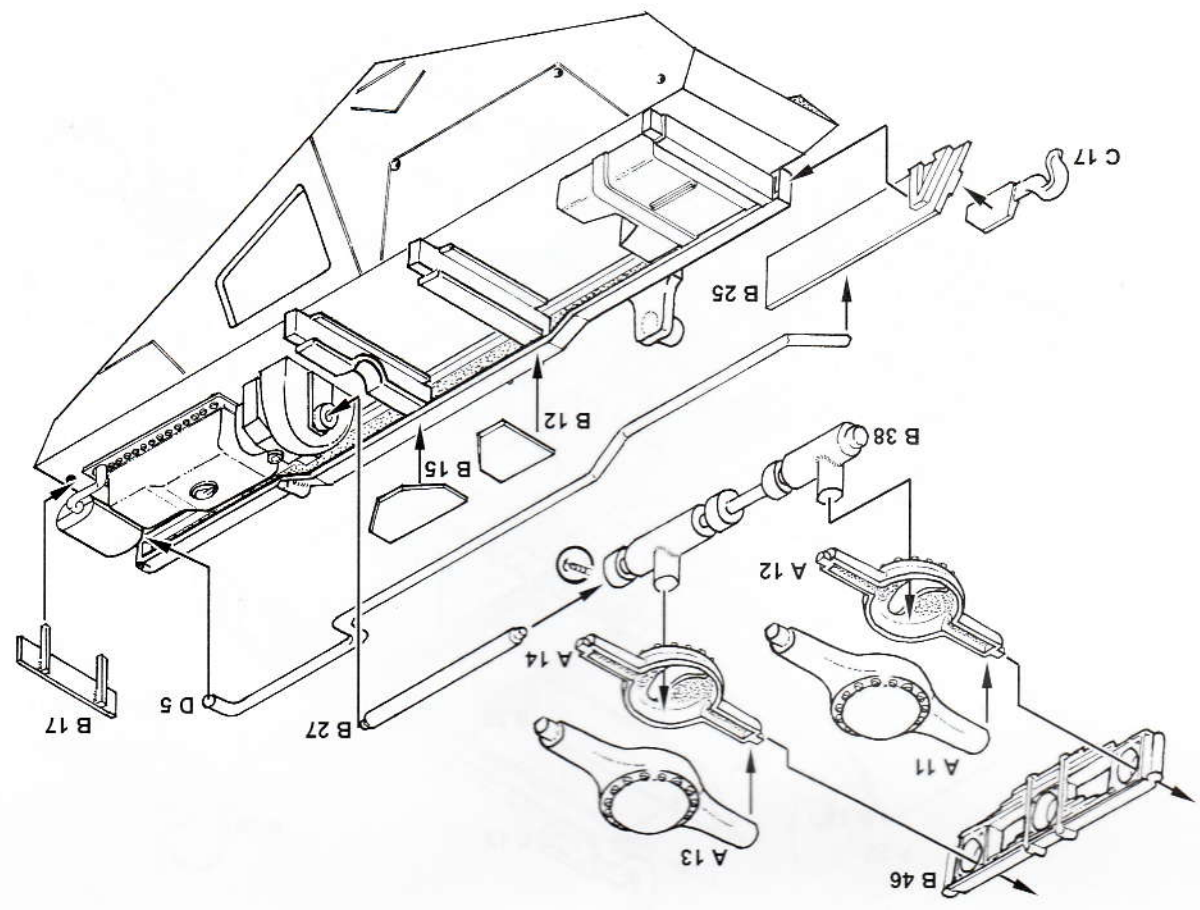


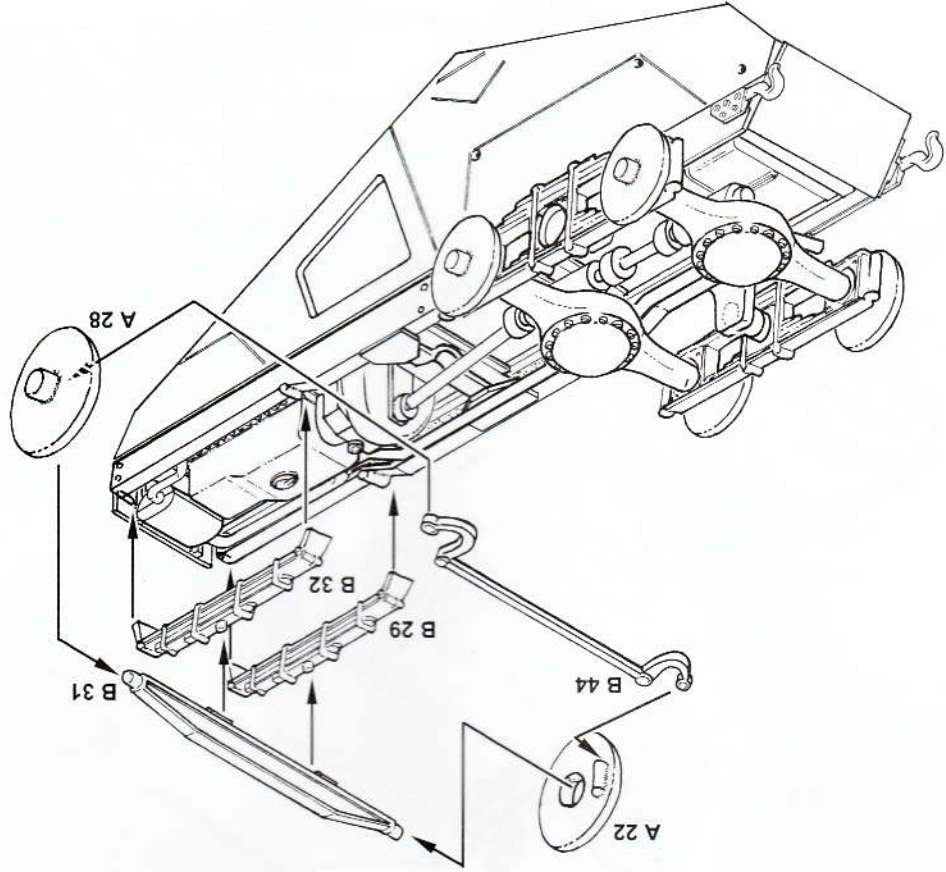
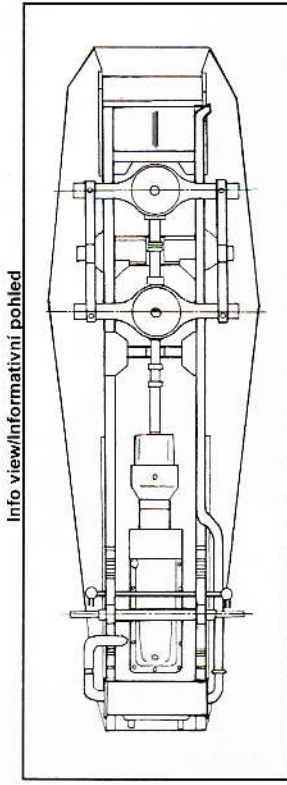
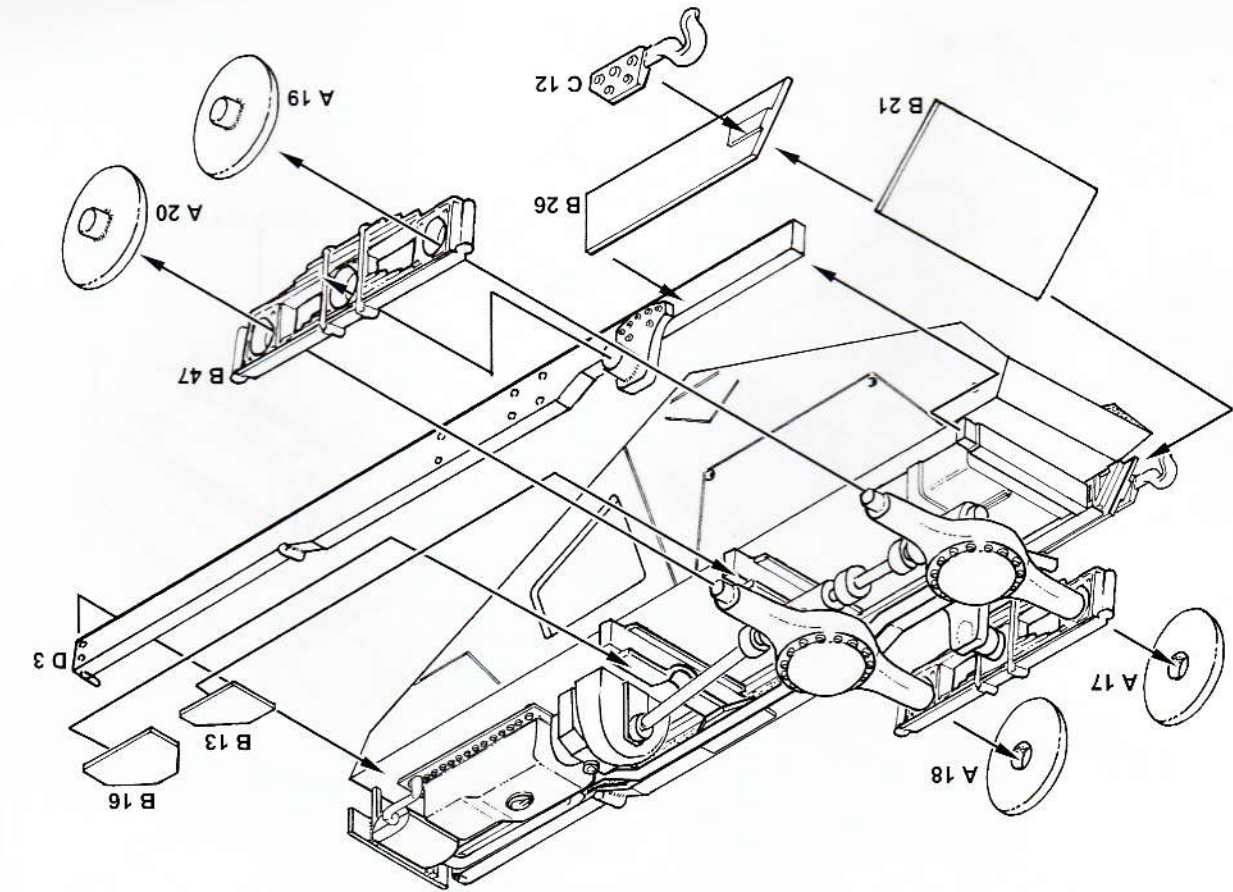
Parts G1 - G4

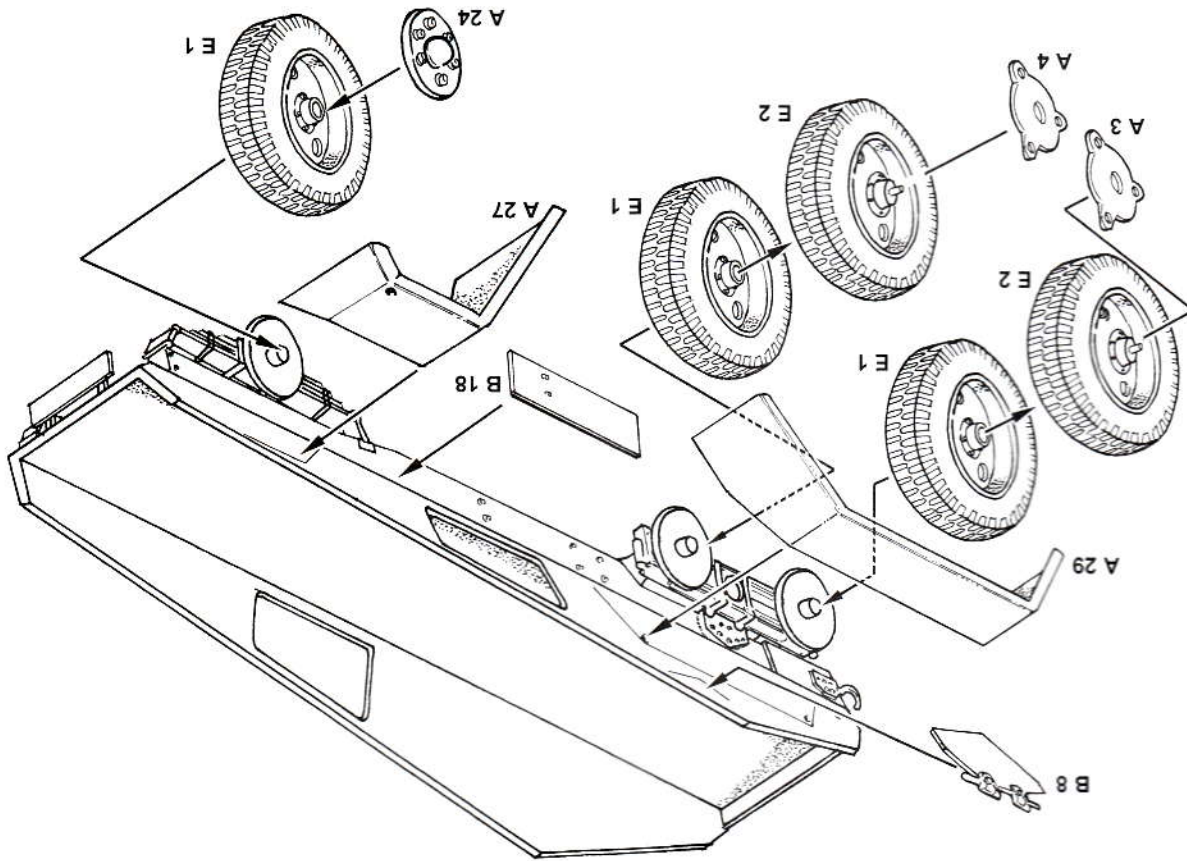
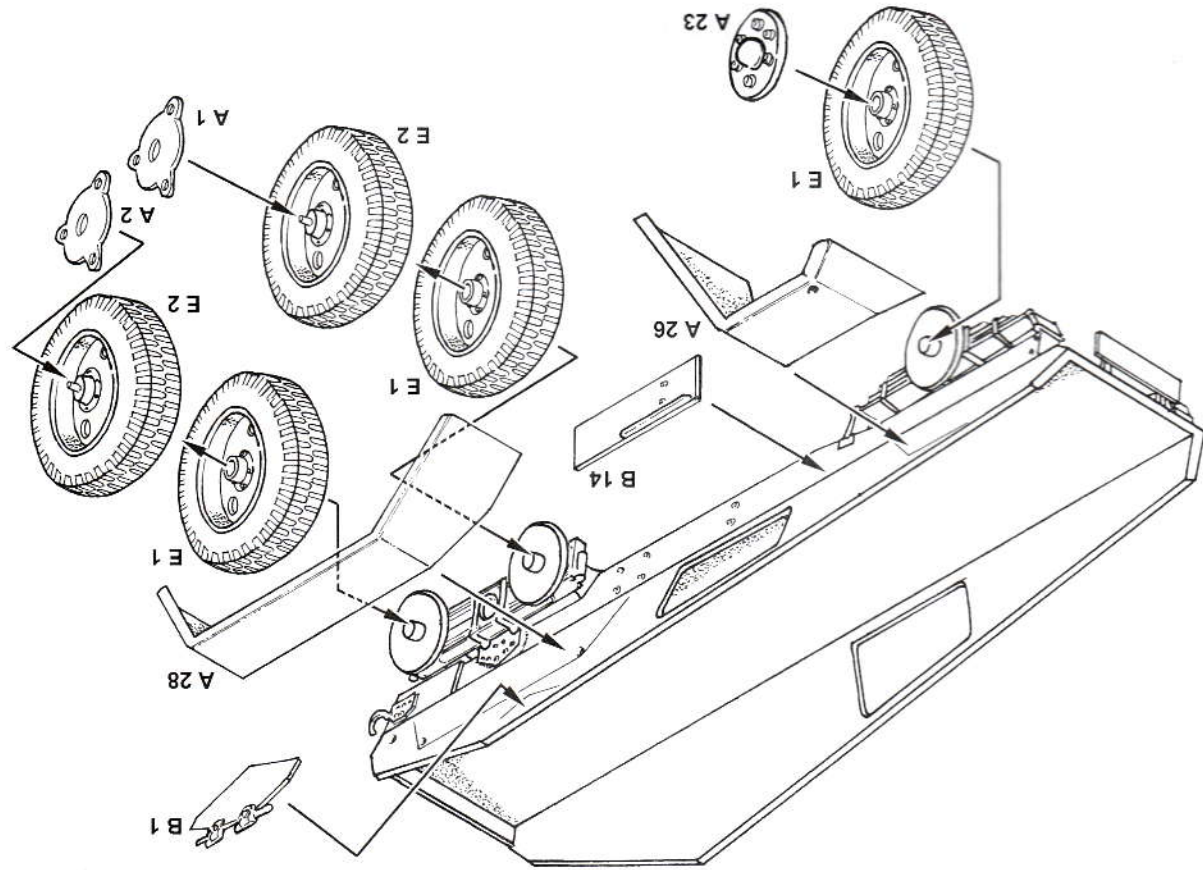


Parts F1 - F2

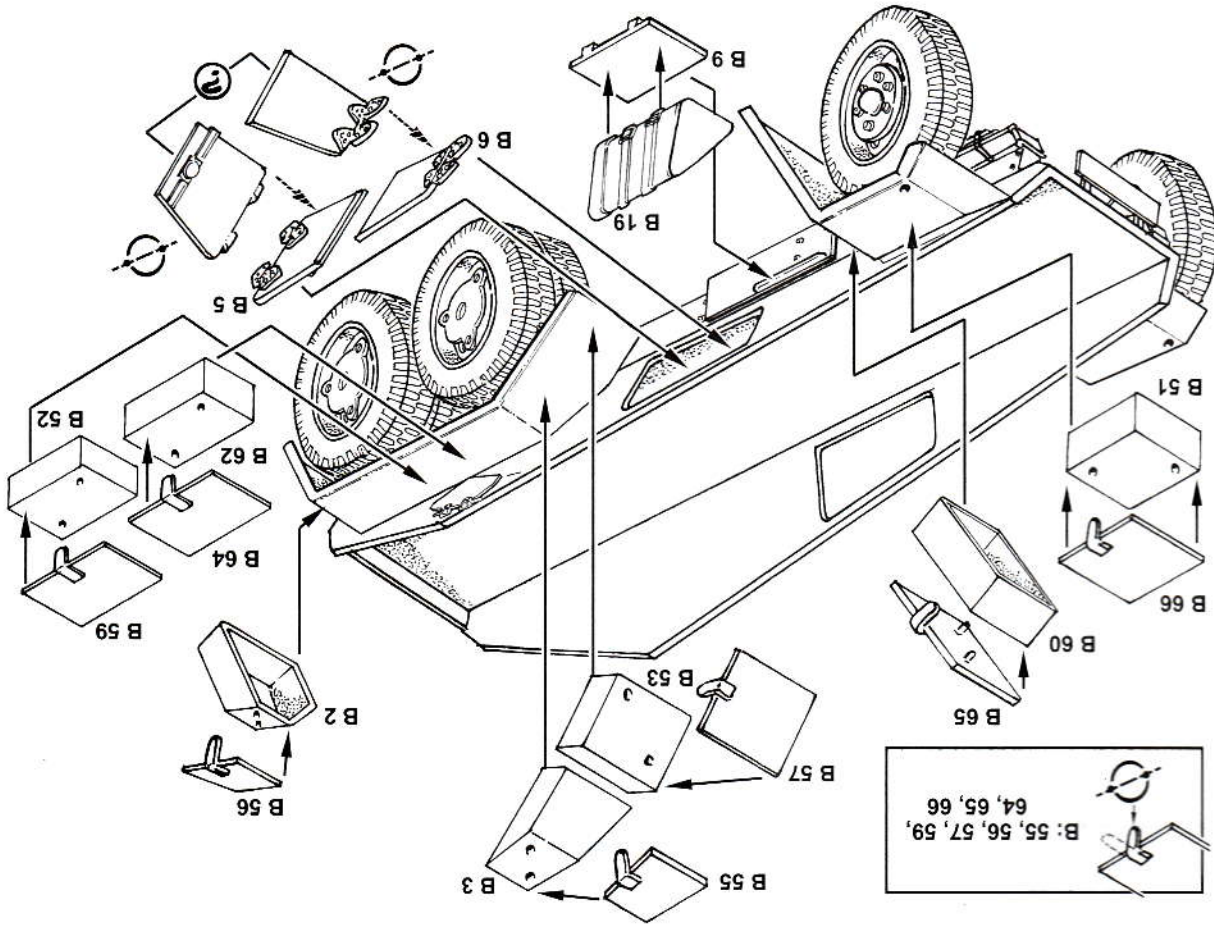
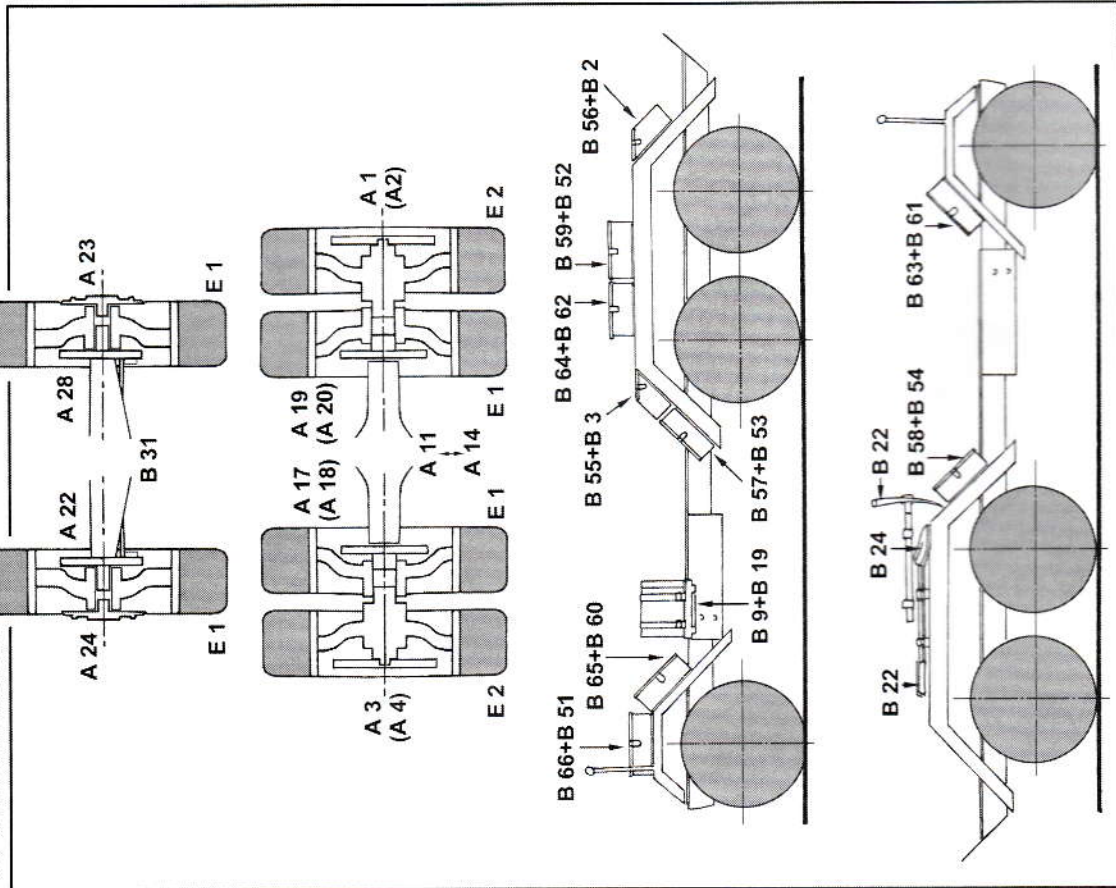


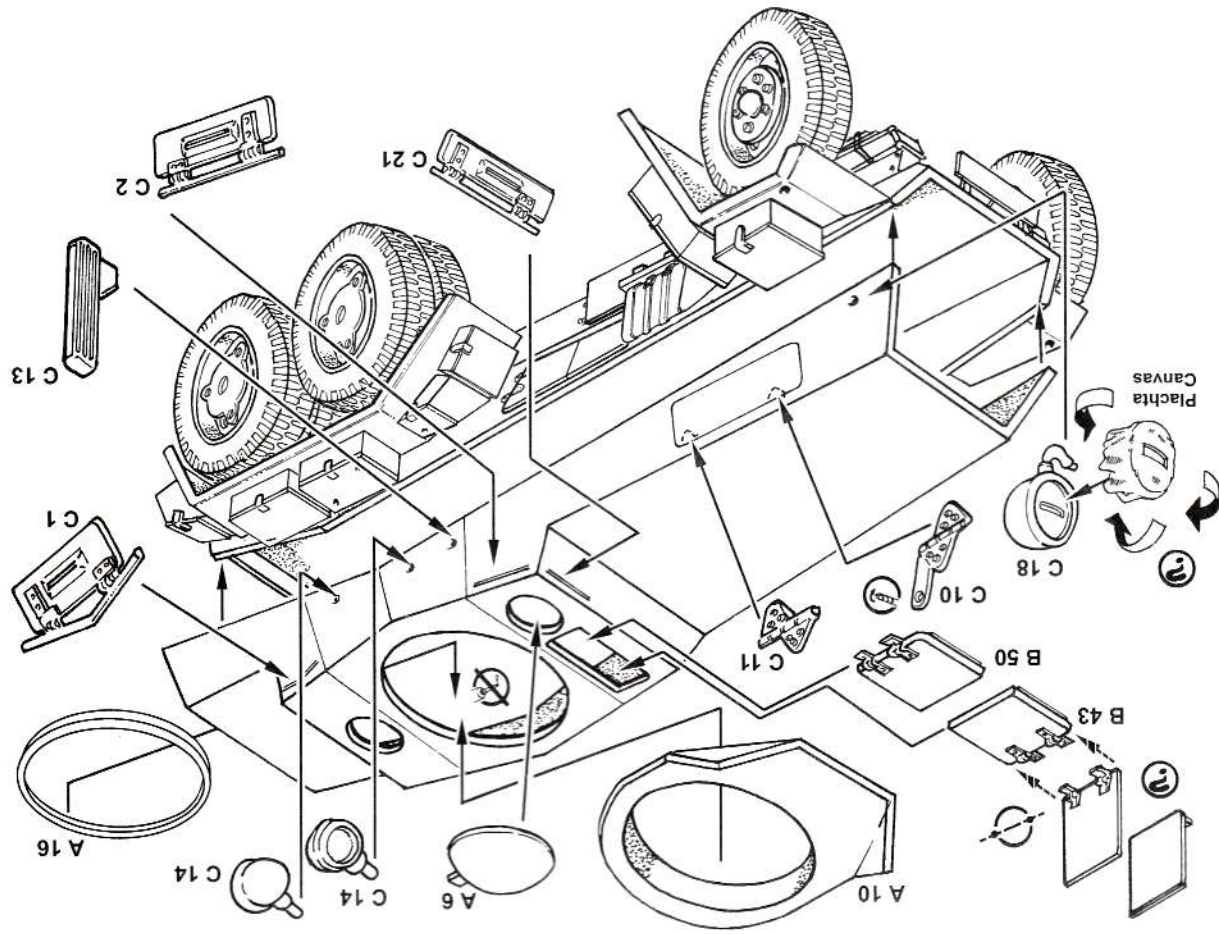
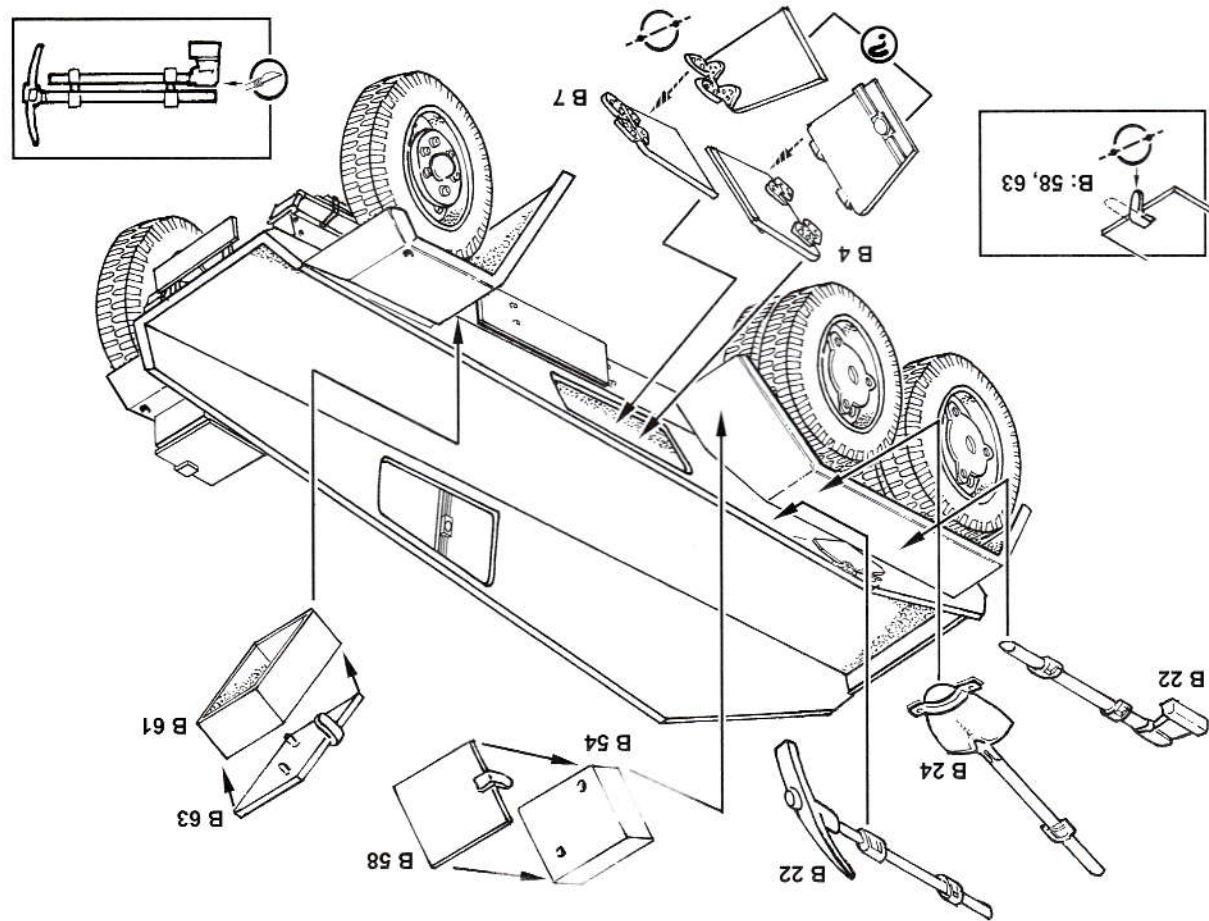


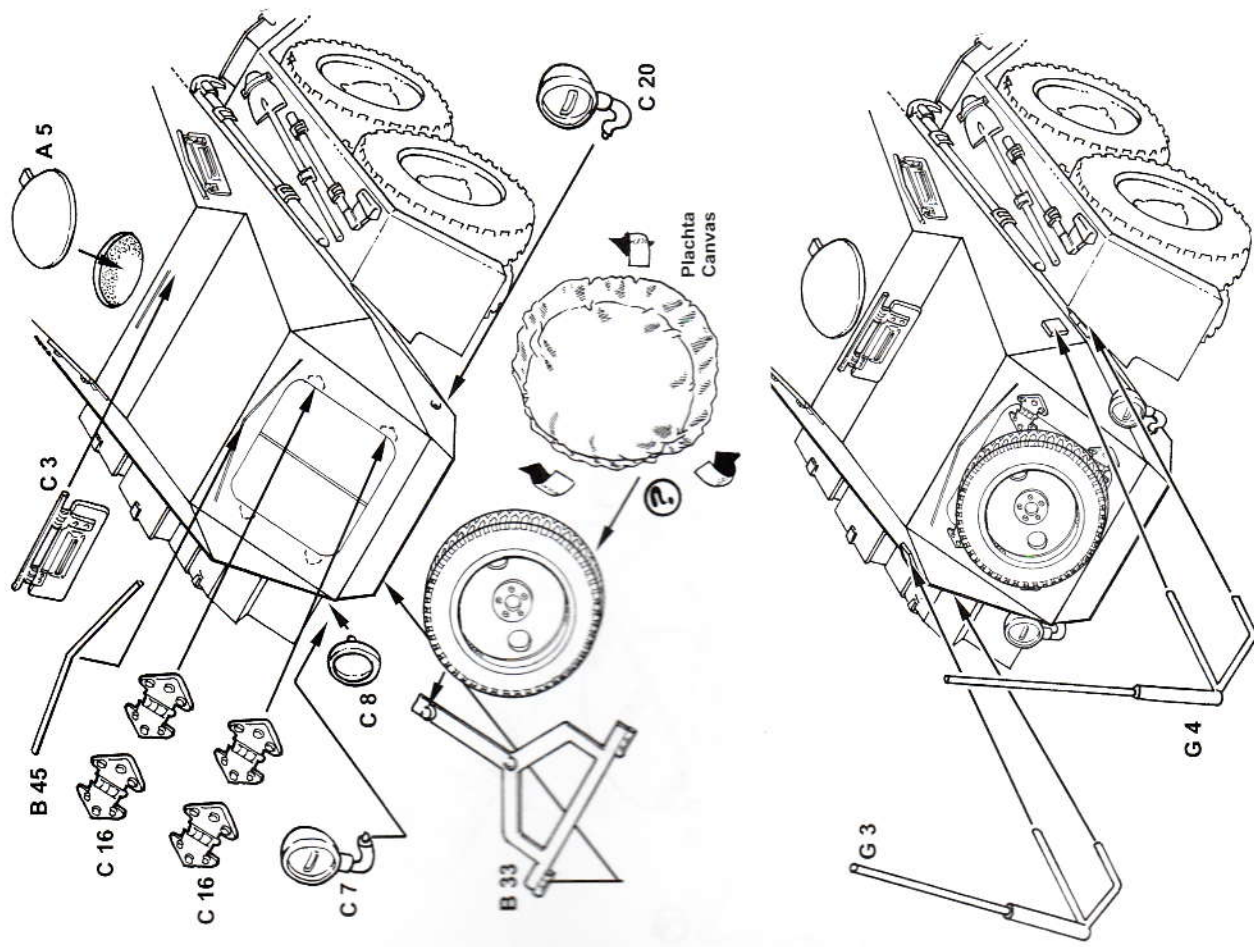
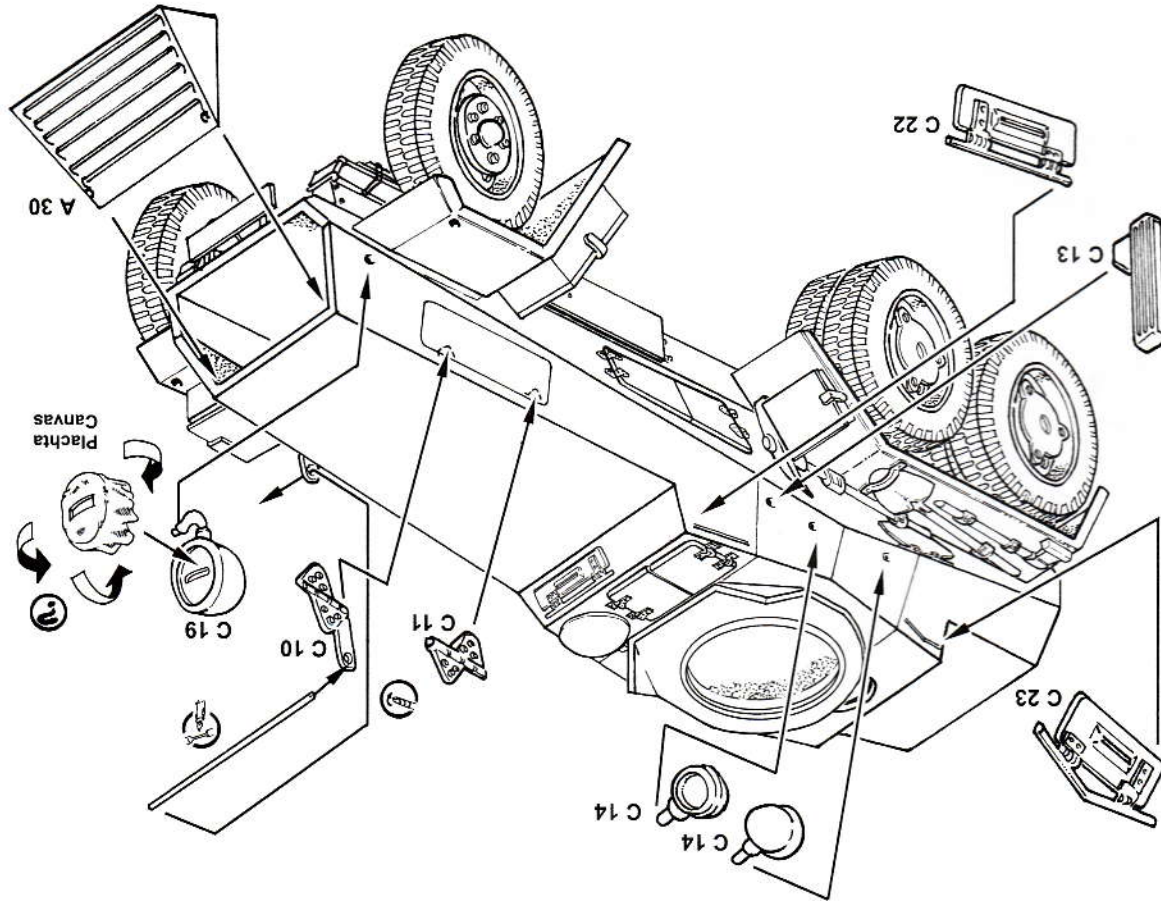


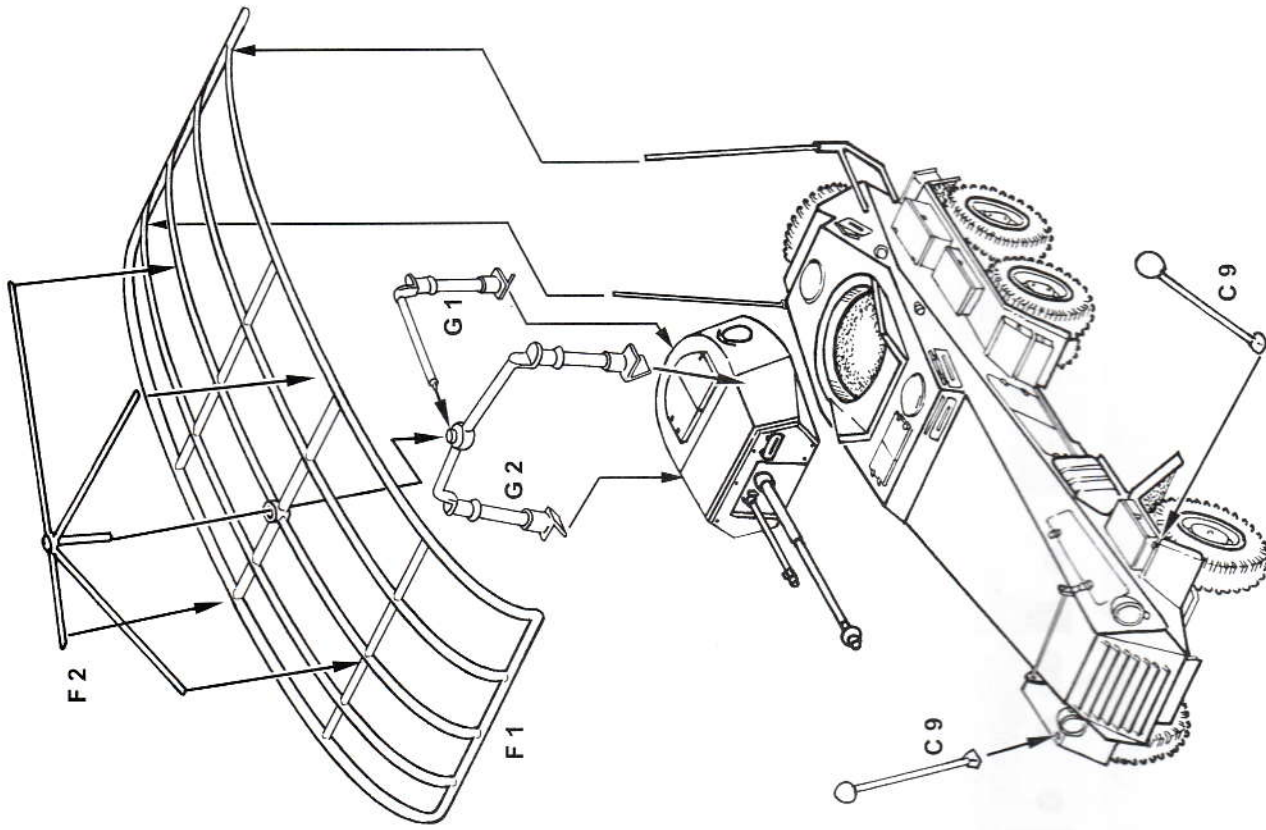
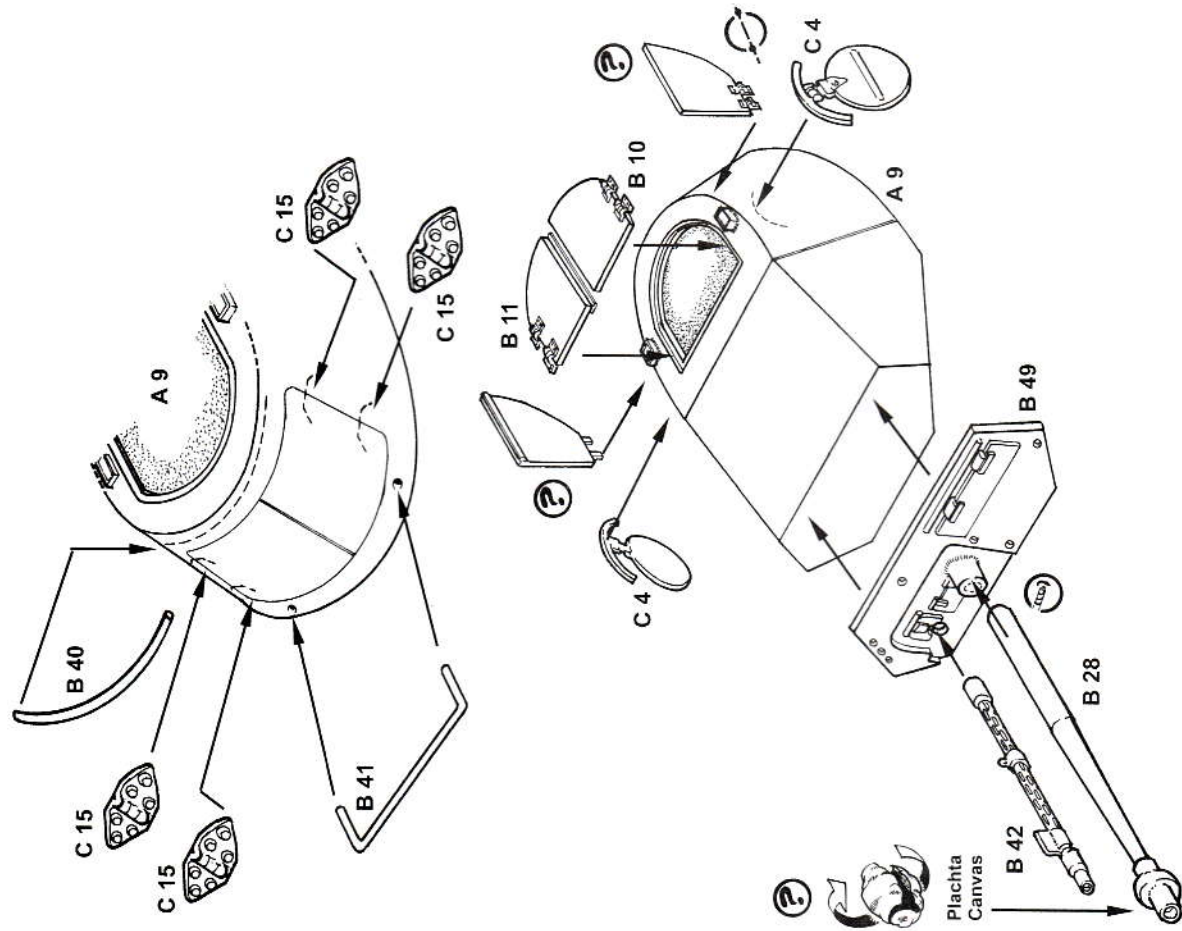


Info view/informativní pohled

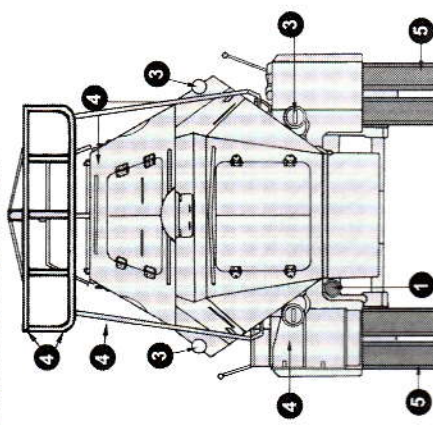
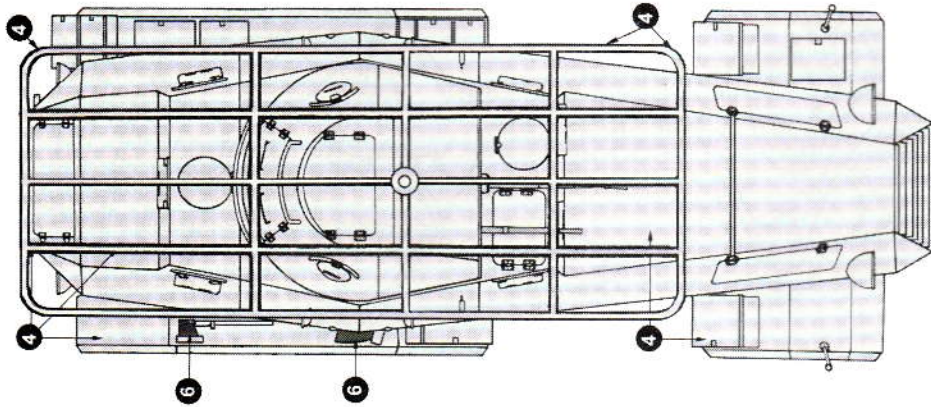




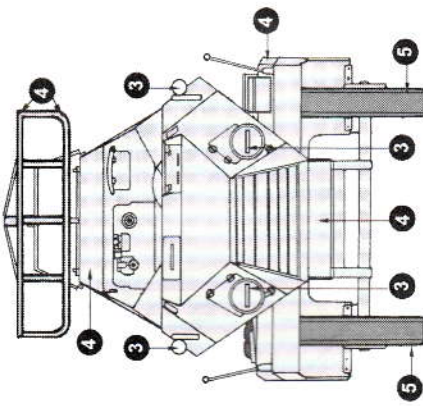




Universal colour scheme/Univerzální barevné provedení

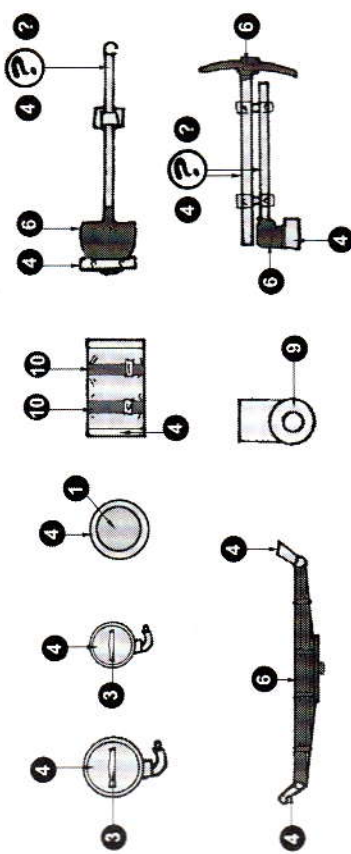
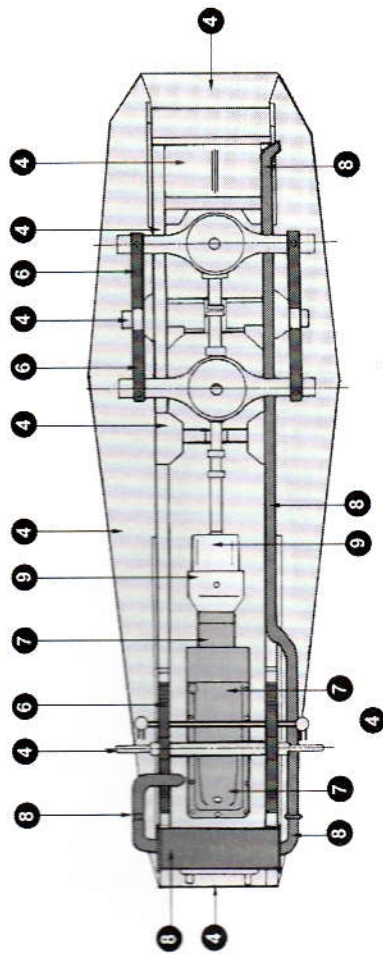


- 1 Red Červená
- 2 Gun metal Kovová
- 3 Silver Stříbrná



- 4 Panzer Grau
- 5 Black Grey Černošedá
- 6 Black Černá
- 7 Grey Sedá
- 8 Rust Rezava
- 9 Silver grey Stříbrno šedá

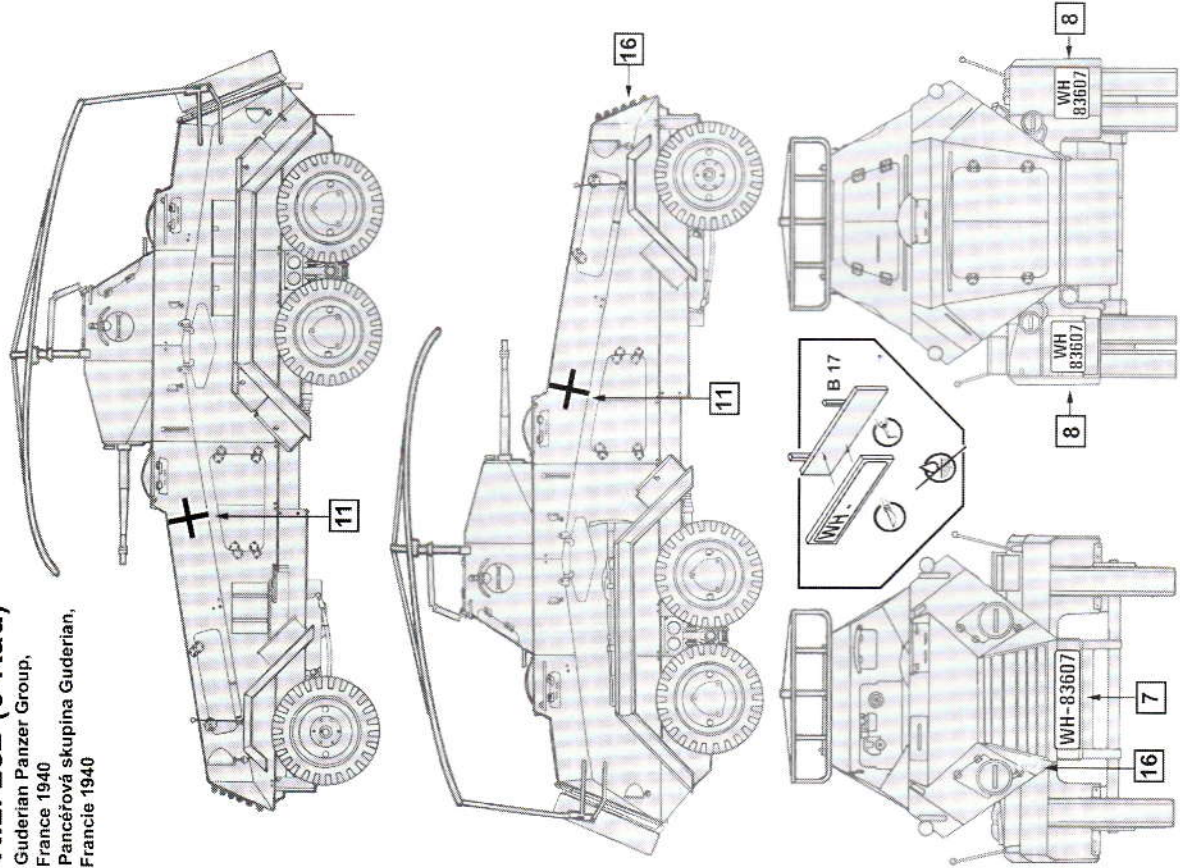
Universal colour scheme/Univerzální barevné provedení



- 10 Leather Kůže
- 11 Středně hnědá Middle Brown
- 2 Tan Dřevo

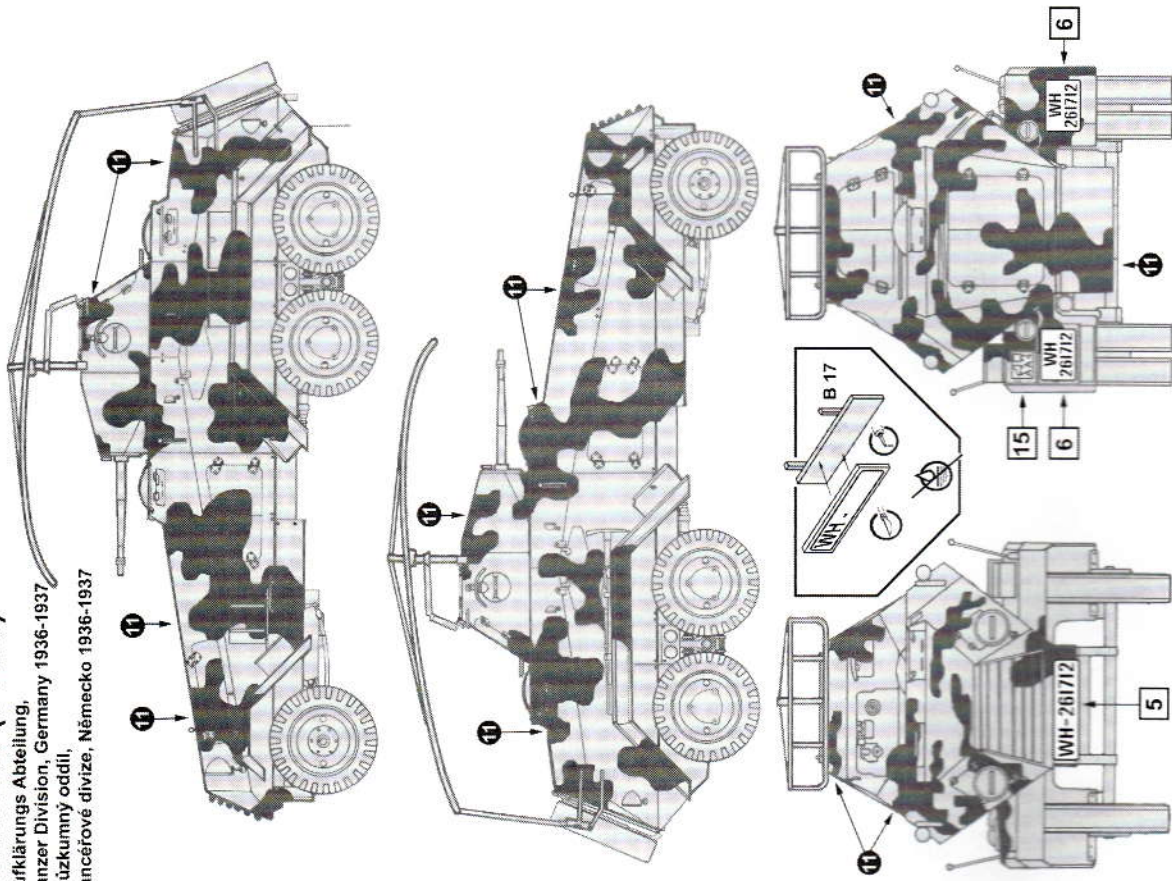
Sd Kfz. 232 (6-Rad)

"G" - Guderian Panzer Group,
France 1940
"G" - Pancéřová skupina Guderian,
Francie 1940



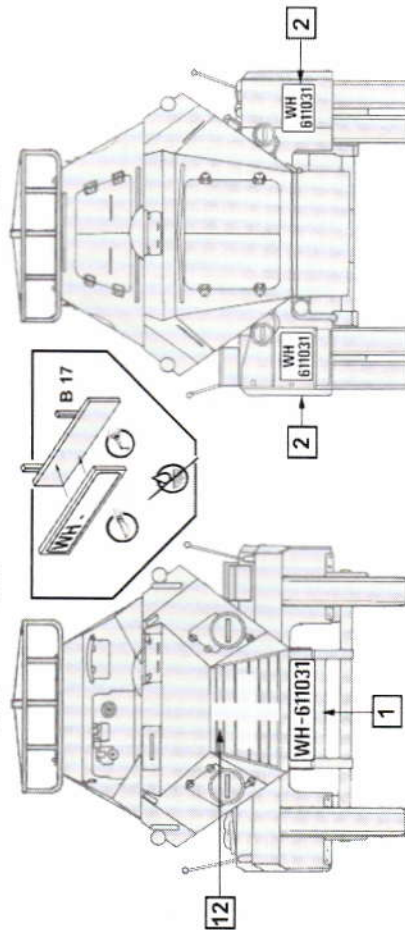
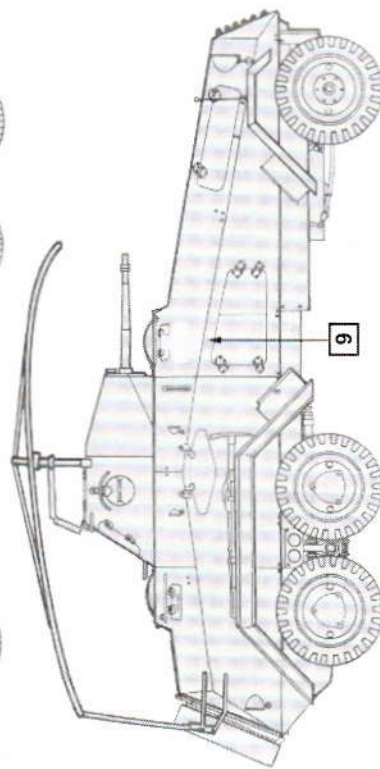
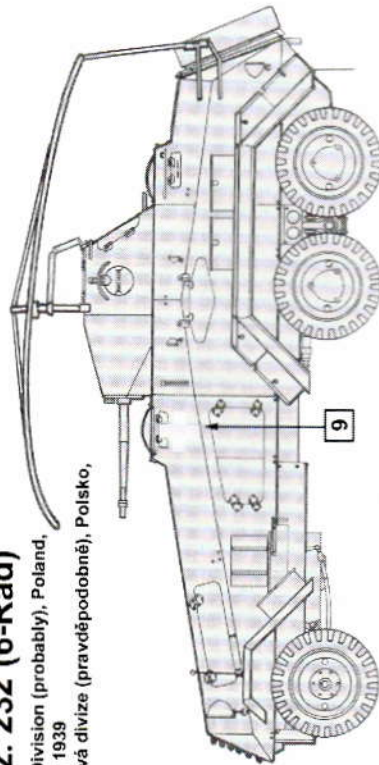
Sd Kfz. 232 (6-Rad)

4. Aufklärungs Abteilung,
Panzer Division, Germany 1936-1937
4. Průzkumný oddíl,
Pancéřové divize, Německo 1936-1937



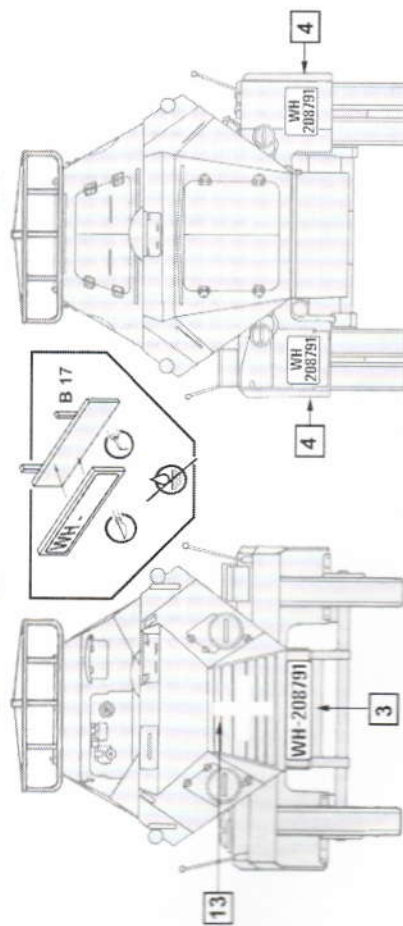
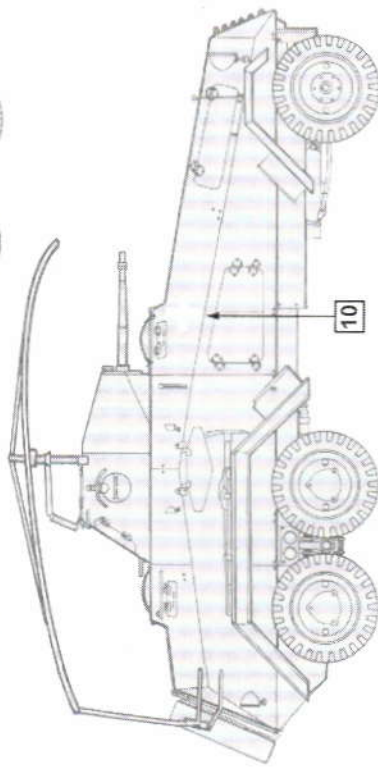
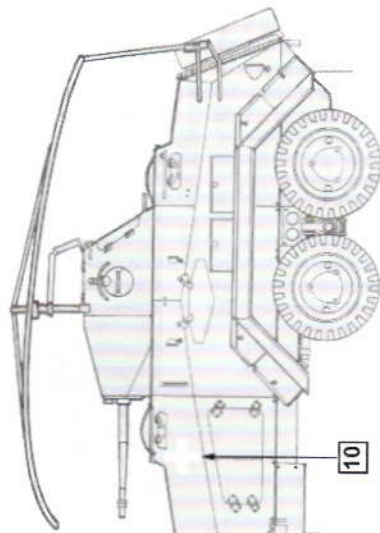
Sd Kfz. 232 (6-Rad)

4. Panzer Division (probably), Poland,
 September 1939
 4. Pancéřová divize (pravděpodobně), Polsko,
 září 1939



Sd Kfz. 232 (6-Rad)

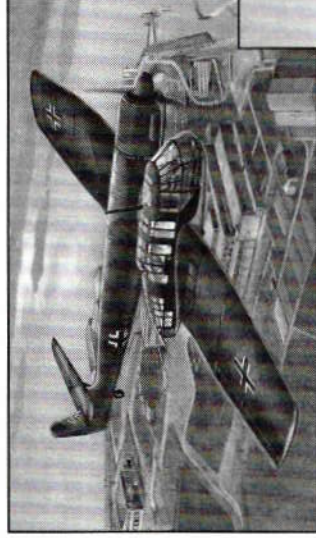
1. Leichte Division, Poland,
 September 1939
 1. Lehká divize, Polsko,
 září 1939



HISTERIC

PLASTIC MODELS

HaPM Ltd., Jerevanská 3, 100 00 Praha 10,
Czech Republic, phone/fax: +420 2 72 74 42 42



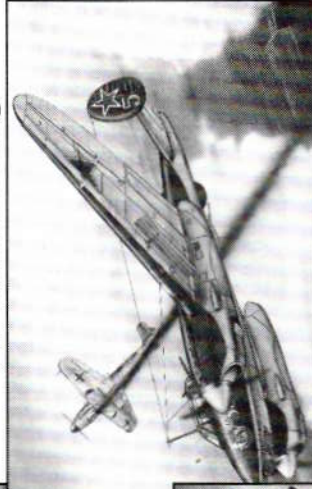
cat. no. 48004 - 1/48
Blohm & Voss BV 141B



cat. no. 48005 - 1/48
P/F-51H Mustang



cat. no. 48003 - 1/48
Heinkel He 100D



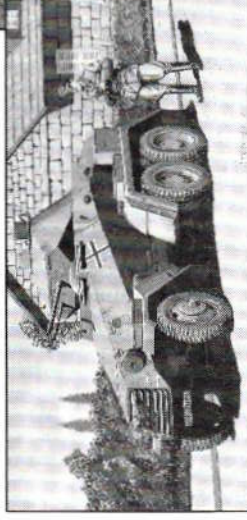
cat. no. 48006 - 1/48
Petlyakov Pe-2 (series 205-359)



cat. no. 48007 - 1/48
Petlyakov Pe-2 (series 1-105)



cat. no. 35003 - 1/35
Modificado/Panzer IA



cat. no. 35004 - 1/48
SdKfz. 231 (6rad)

**Ask Your Supplier
For Other Products**