

1:35 SCALE MODERN FAMOUS A.F.V. SERIES R.O.K.MARINE CORPS LVTP7

# R.O.K.MARINE LVTP7

아카데미  
ACADEMY

■ 1/35 스케일 대한민국 해병 수륙양용 장갑차 • 실감만점의 연결식 캐터필러 184개 포함 •

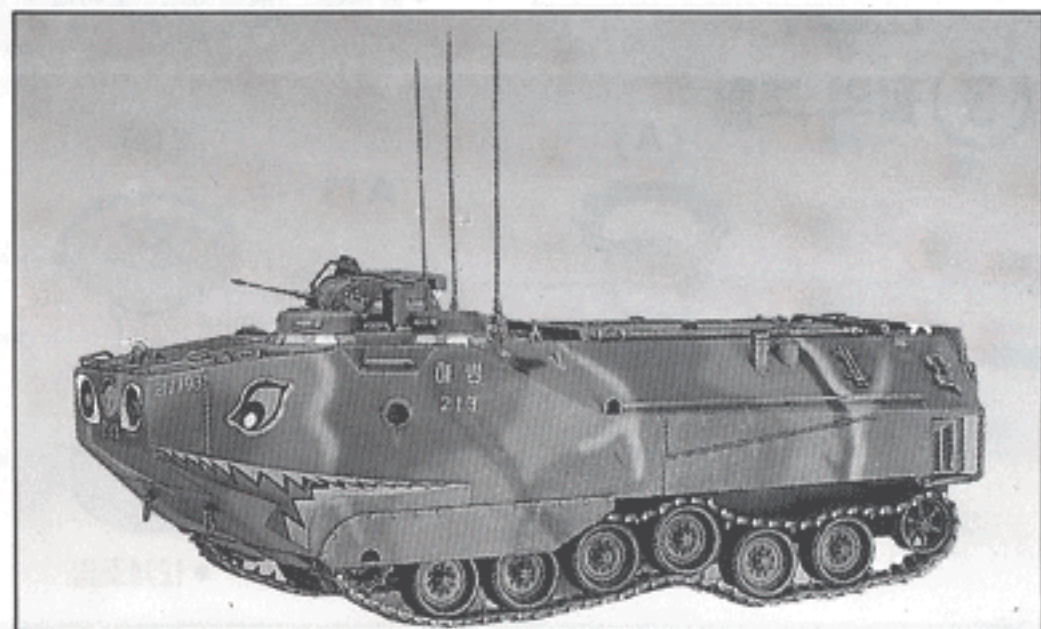
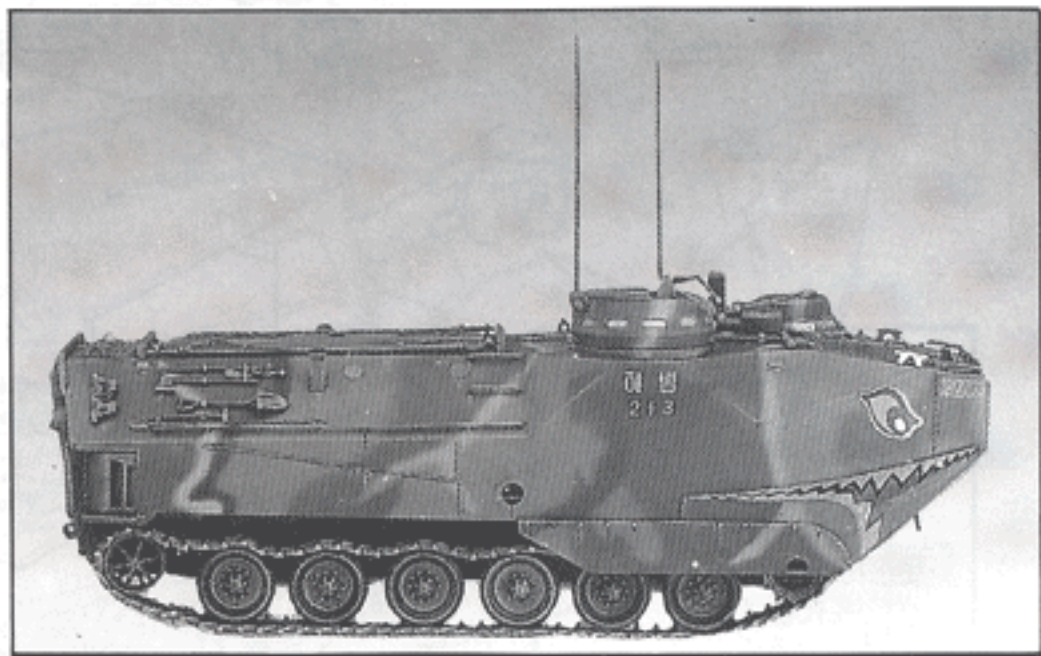
## 한국해병LVTP7상륙장갑차

### ■ 대한민국 해병 LVTP7 수륙양용 상륙장갑차에 대하여

상륙장갑차는 상륙병과인 해병대의 기본이 되는 가장 중요한 장비다. 그래서 상륙전의 꽃이라고도 불리운다. 모함에서 떠난 상륙정은 적의 해안포 장애물등의 저지선을 뚫고 전락부대의 선봉군이 되어 교두보를 장악할때까지의 모든 악조건을 헤쳐나가야만 한다. 상륙장갑차의 종류도 여러가지가 있지만 미국의 FMC (Food Machinery Corporation)사의 LVT 계열의 상륙정이 가장 대표적이라고 할수 있다. 본제품 역시 FMC사의 LVTP7을 실제크기의 1/35로 축소한 프라모델이다. 특히 위장무늬와색은 무적해병을 자랑하는 대한민국해병의 1984년도 국군의 날 행사차량을 기본으로 하였다. LVT (Landing Vehicle Tracked)의 약자이며, P는 Personnel (병력수송차)를 뜻하며 같은위치에 C가 붙으면 Command (지휘차) R은 Recovery (회수차) E는 Engineer (공작차)를 뜻한다. 이 차종을 사용하는 나라는 이탈리아, 대만, 아르헨티나등 반도및 섬나라라는 특수성을 띠고 있다. LVTP7과 A1과의 외형상의 차이점은 수상제트 추진보호대, 전방라이트 안테나 지지대, 엔진 그릴등이며 LVTP7은 LVT P A1보다 구형이다.

### ■ LVTP상륙장갑차 각국분포도

국 가	LVT-5계열	LVTP7	LVTC7	LVTR7
아르헨티나		19	1	1
브 라 질		16		
이 태 리		24	1	
필 리 핀	17			
스 페 인		16	2	1
대 만	717			
태 국		22		
베네주엘라		9	9	1



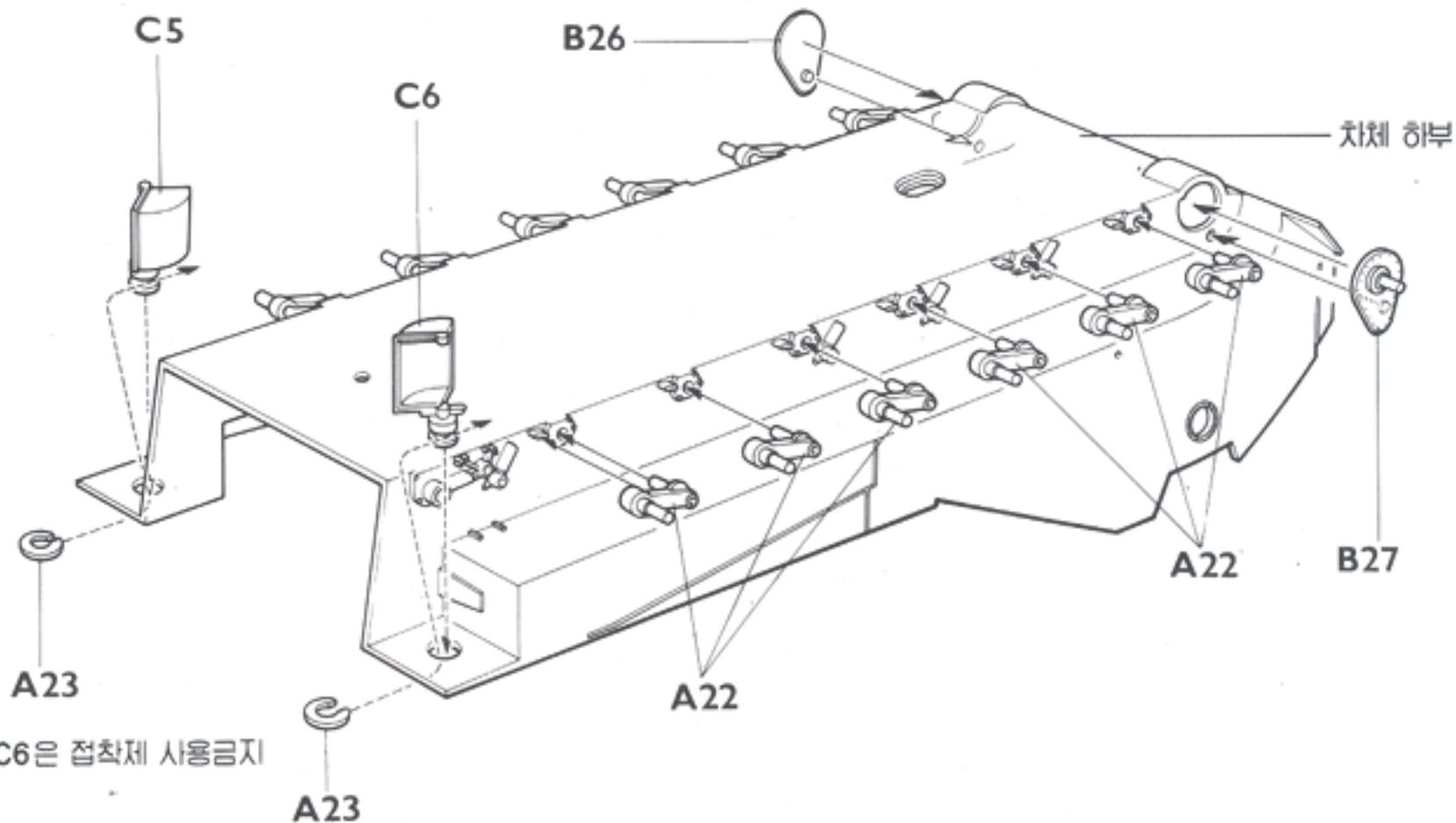
## 조립하기 전에

- 제품을 조립하기 전에 설명서를 끝까지 잘 읽어본다.
- 제품을 조립하기 전에 부품과 부품도를 대조 확인하여 본다.
- 부품을 자를 때에는 칼이나 니퍼로 잘라 깨끗이 다듬어 준다.
- 접착제를 사용할 곳과 사용하지 않는 곳에 주의하고 너무 많이 바르지 않도록 한다.
- 접착하기 전에 접착할 곳과 부품을 맞추어 확인한 후 접착한다.
- 사용 후 남은 부품은 어린이의 손에 닿지 않도록 잘 처리한다.
- 에나멜 페인트나 접착제를 사용할 때에는 창문을 열어 환기를 시키고 화기를 멀리한다.

- 직매점 겸 A/S센터  
대전점: 552-9293, 삼성점: 747-9293, 양재점: 575-9997  
부산: 796-1214, 아카데미센터: 6002-6293
- A/S센터  
본사: 908-7000(공회143), 동대문: 745-9293, 전호동: 473-9293
- 총판점 겸 A/S센터  
강남아카데미: 485-6884, 금북아카데미: 762-0980, 경기아카데미: (031)458-9599  
노원아카데미: 907-0940, 대구아카데미: (053)744-9293  
양천아카데미: 691-7108, 부산아카데미: (051)293-7449
- 고객센터  
080-969-7000
- 홈페이지  
<http://academyhobby.com>

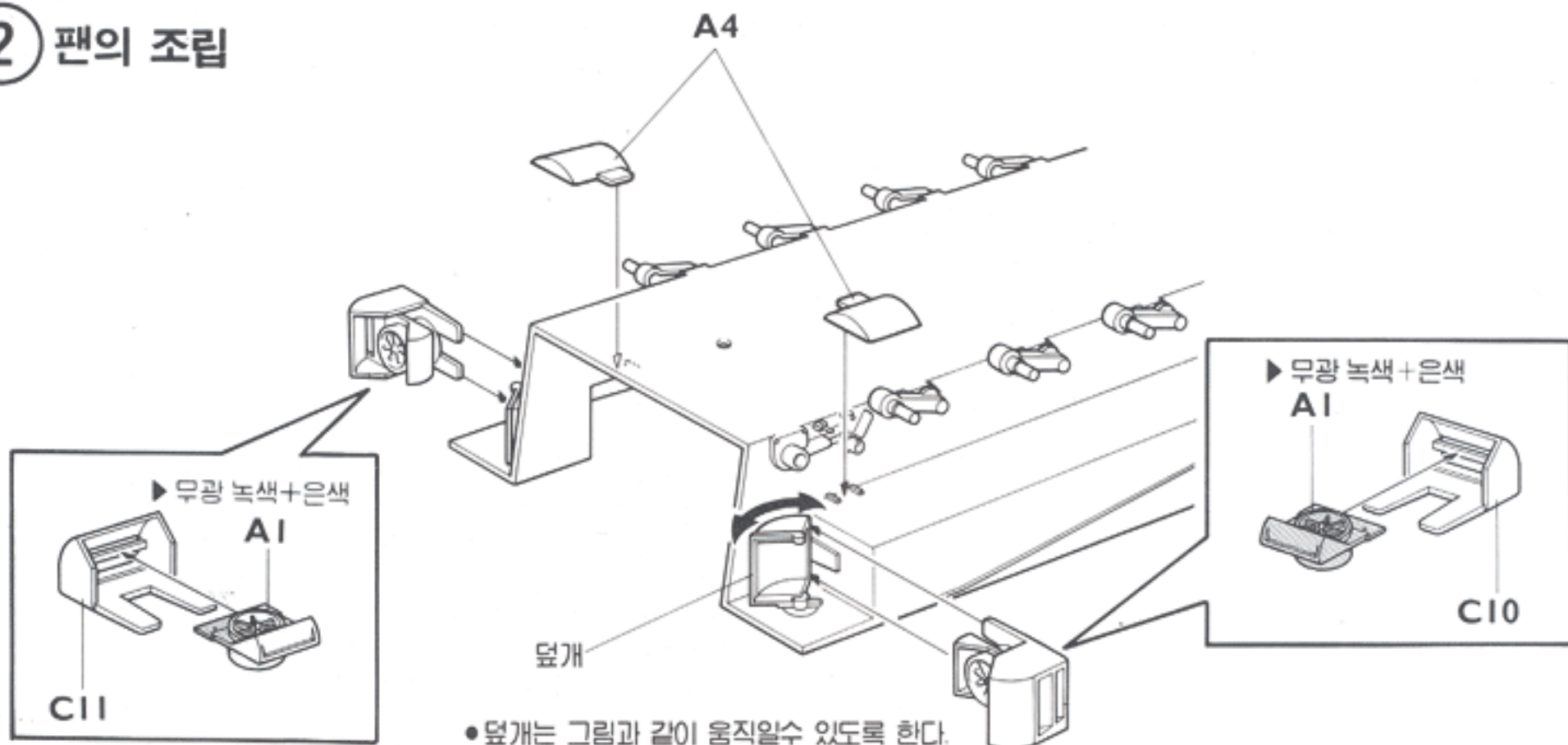
### 1 차체하부의 조립 (1)

• 접착제는 너무 많이 사용하지 마세요.



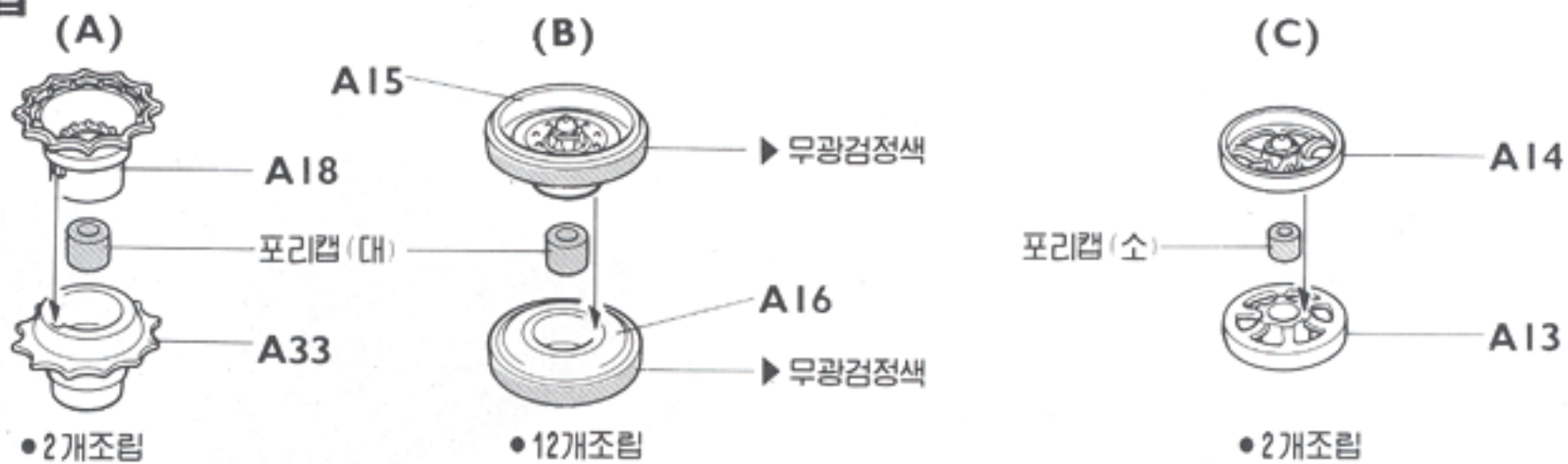
• A23, C5, C6은 접착제 사용금지

### 2 팬의 조립

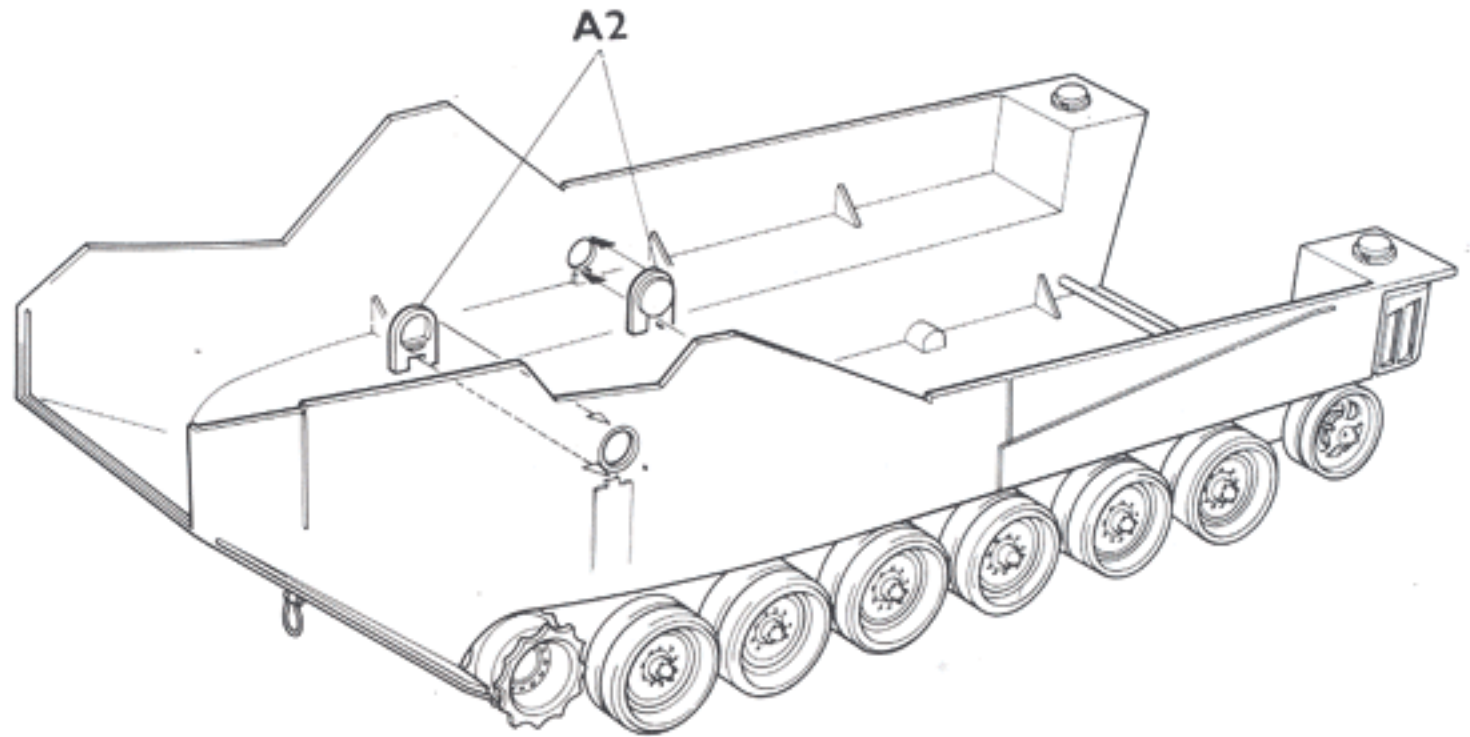
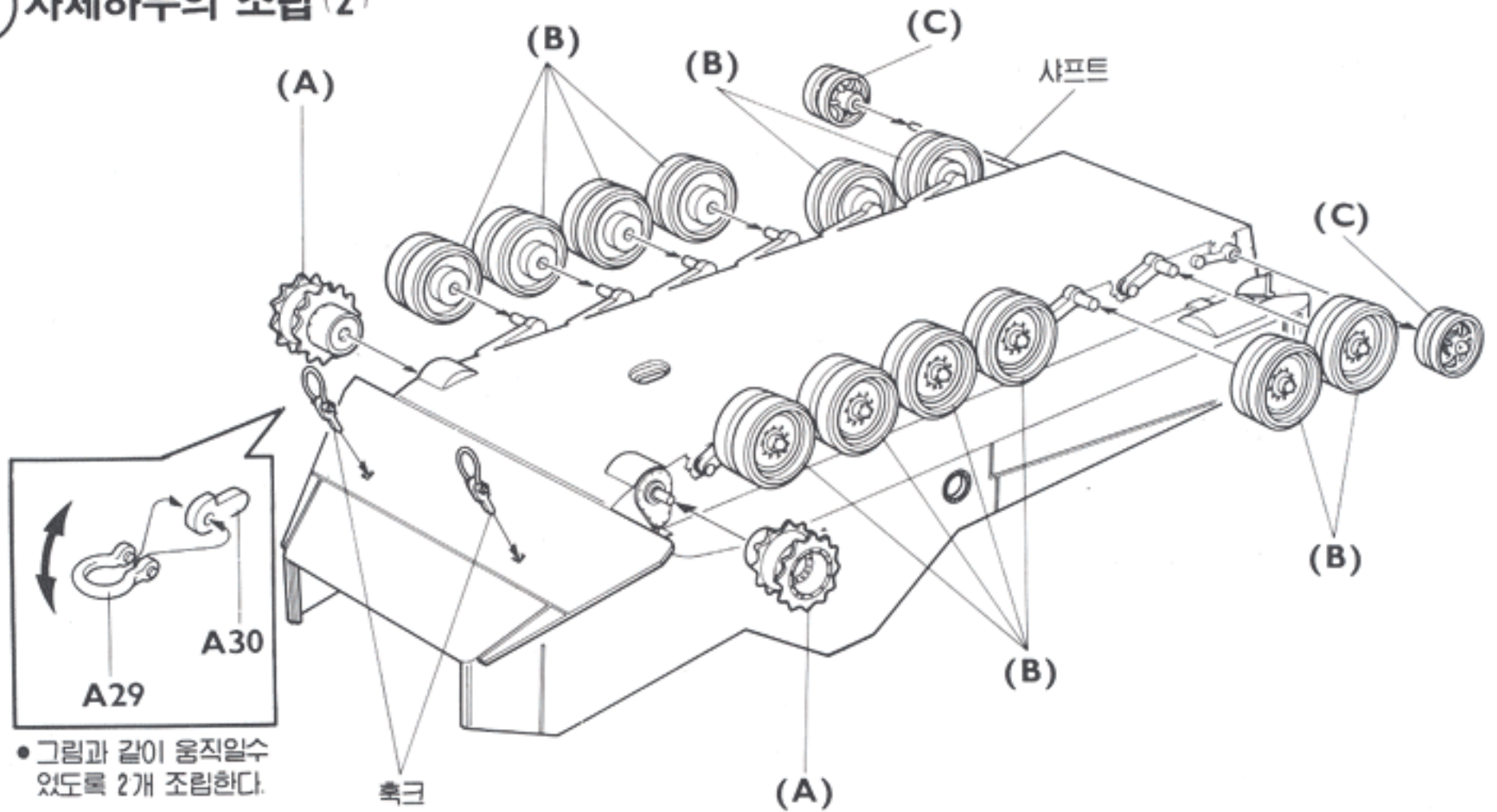


• 덮개는 그림과 같이 움직일 수 있도록 한다.

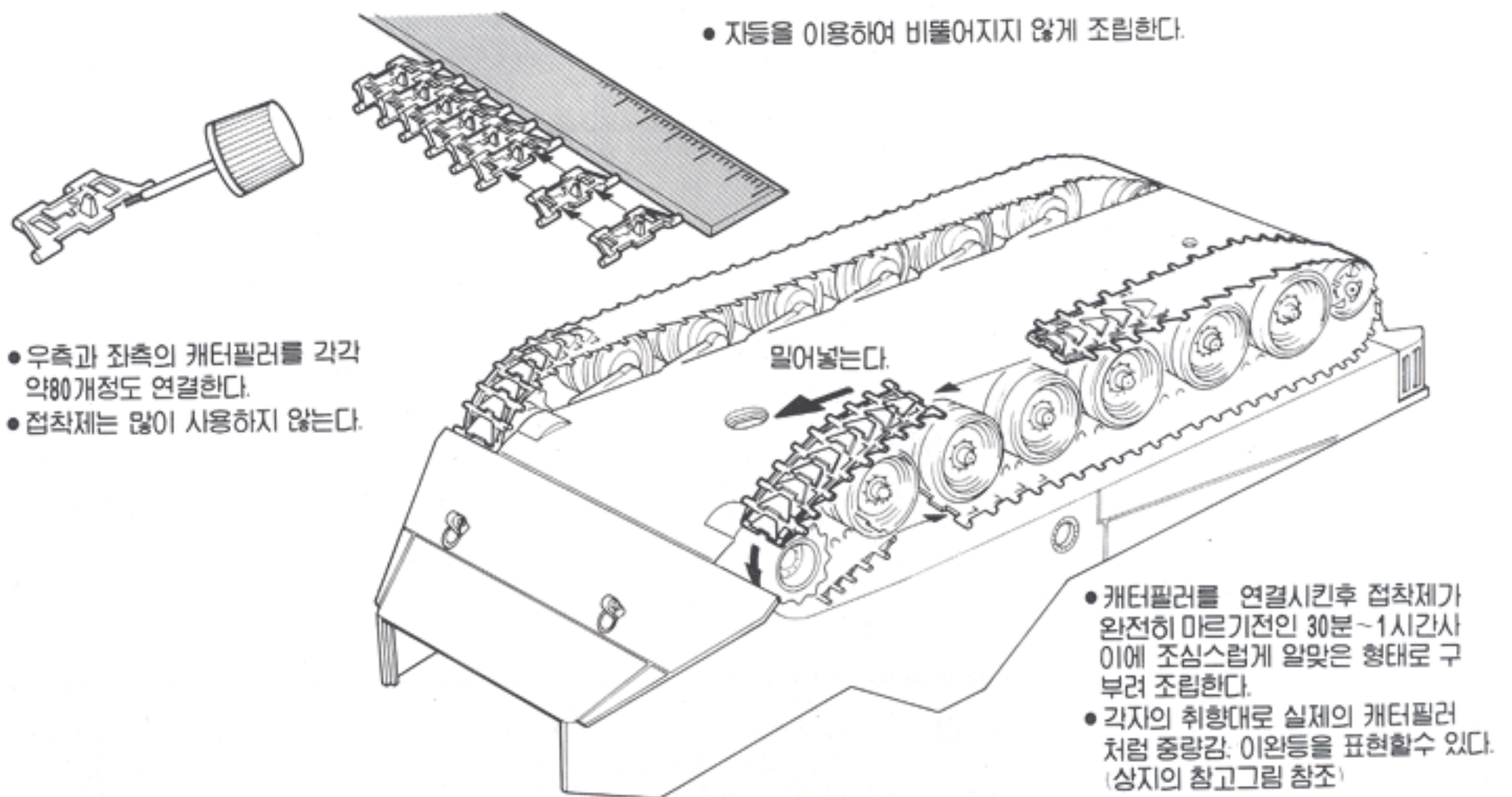
### 3 휠의 조립



#### 4 차체하부의 조립 (2)



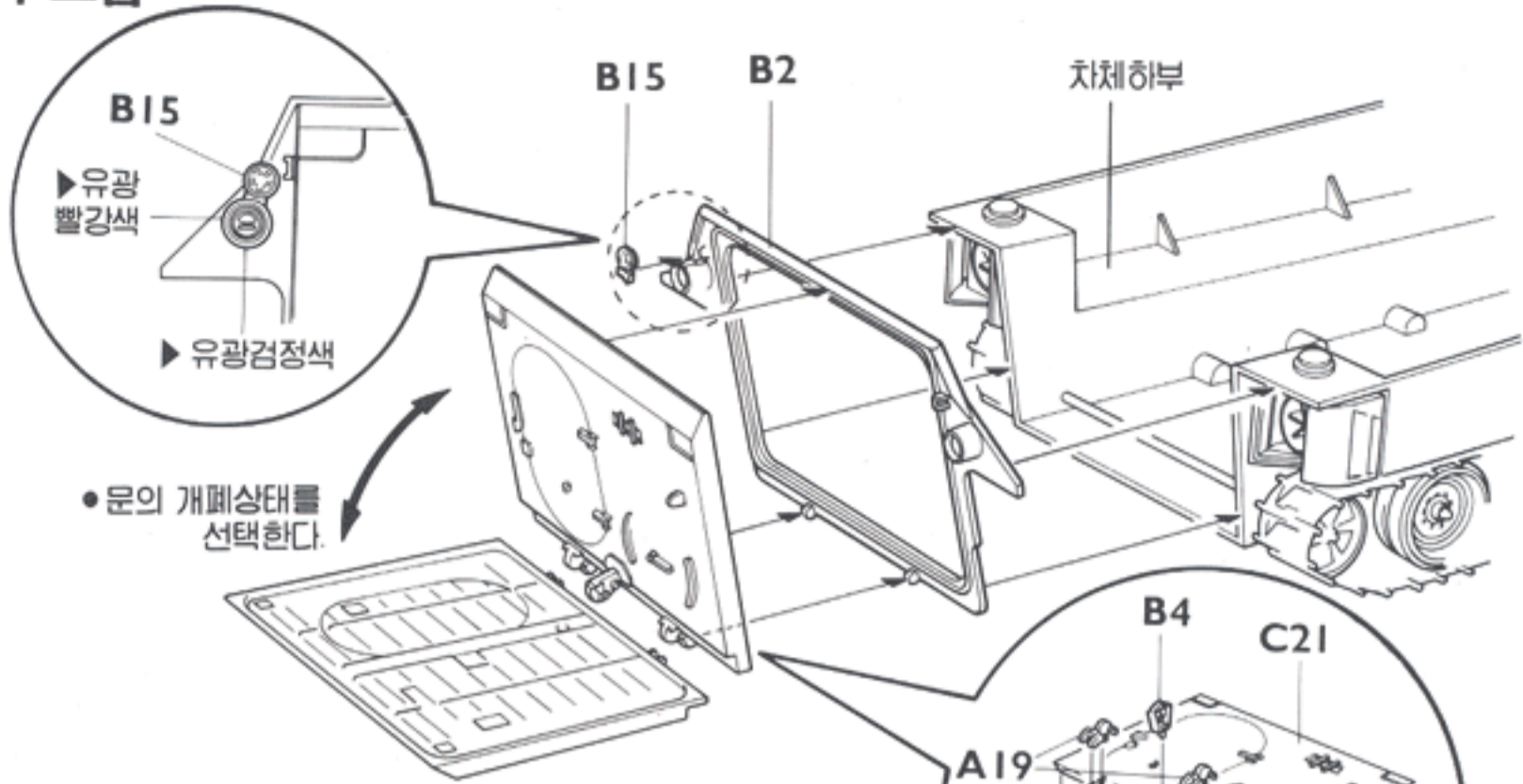
#### 5 연결식 캐터필러의 조립



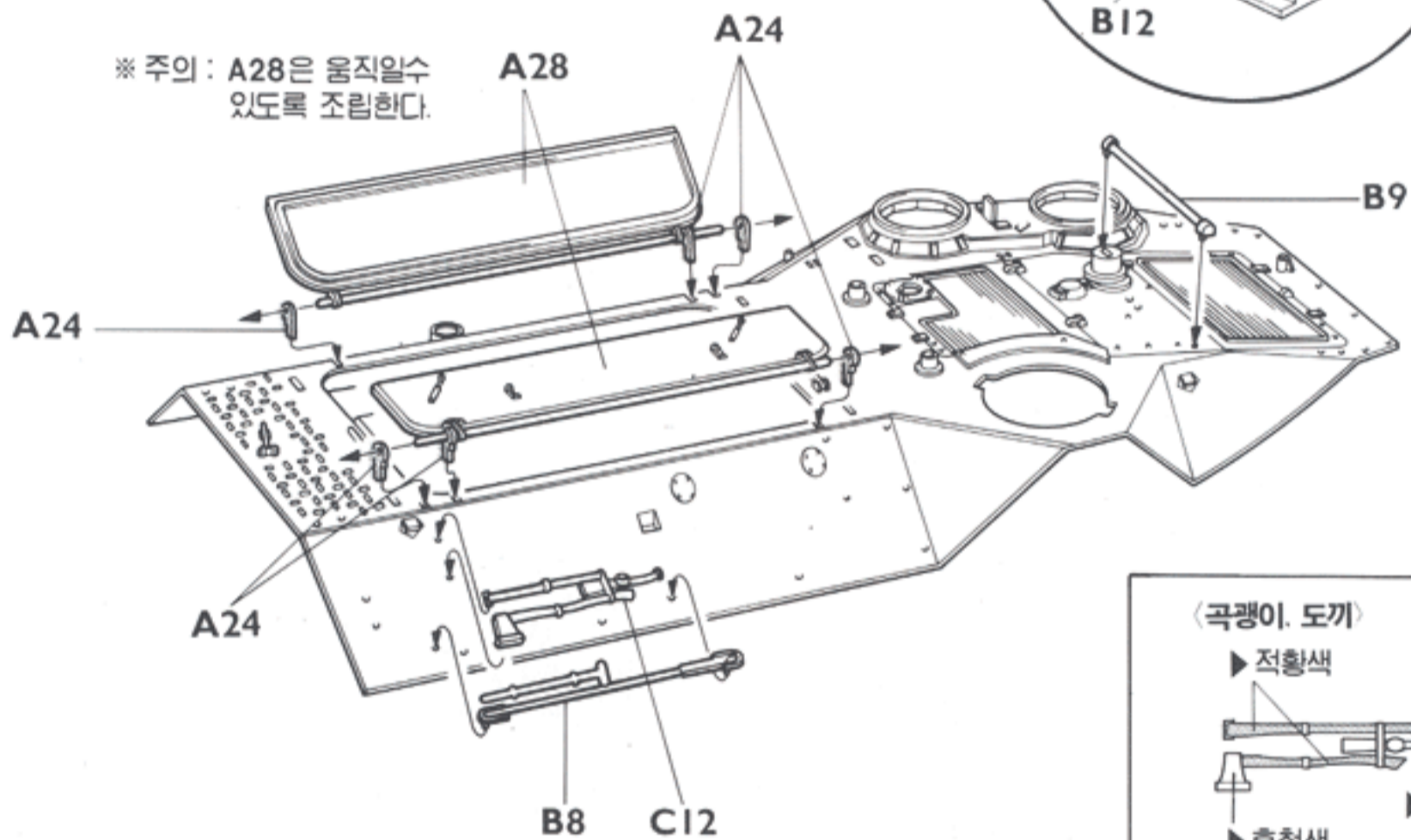
- 우측과 좌측의 캐터필러를 각각 약80개정도 연결한다.
- 점착제는 많이 사용하지 않는다.

- 캐터필러를 연결시킨후 점착제가 완전히 마르기전인 30분~1시간사이에 조심스럽게 알맞은 형태로 구부려 조립한다.
- 각자의 취향대로 실제의 캐터필러 처럼 중량감, 이완등을 표현할수 있다. (상지의 참고그림 참조)

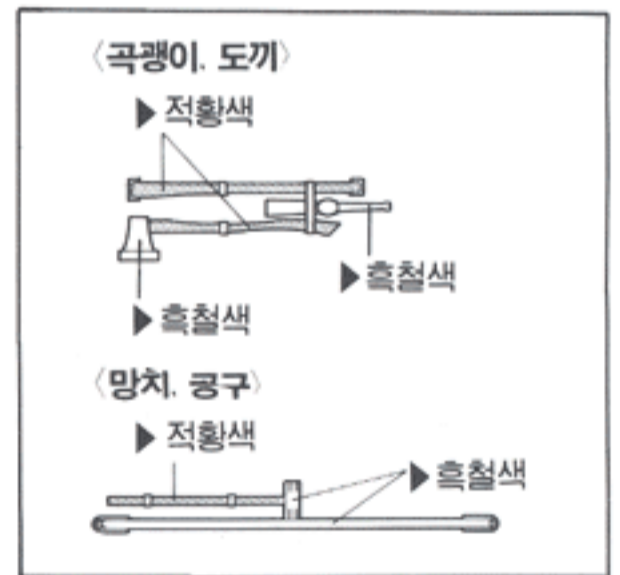
## 6 뒷문의 조립



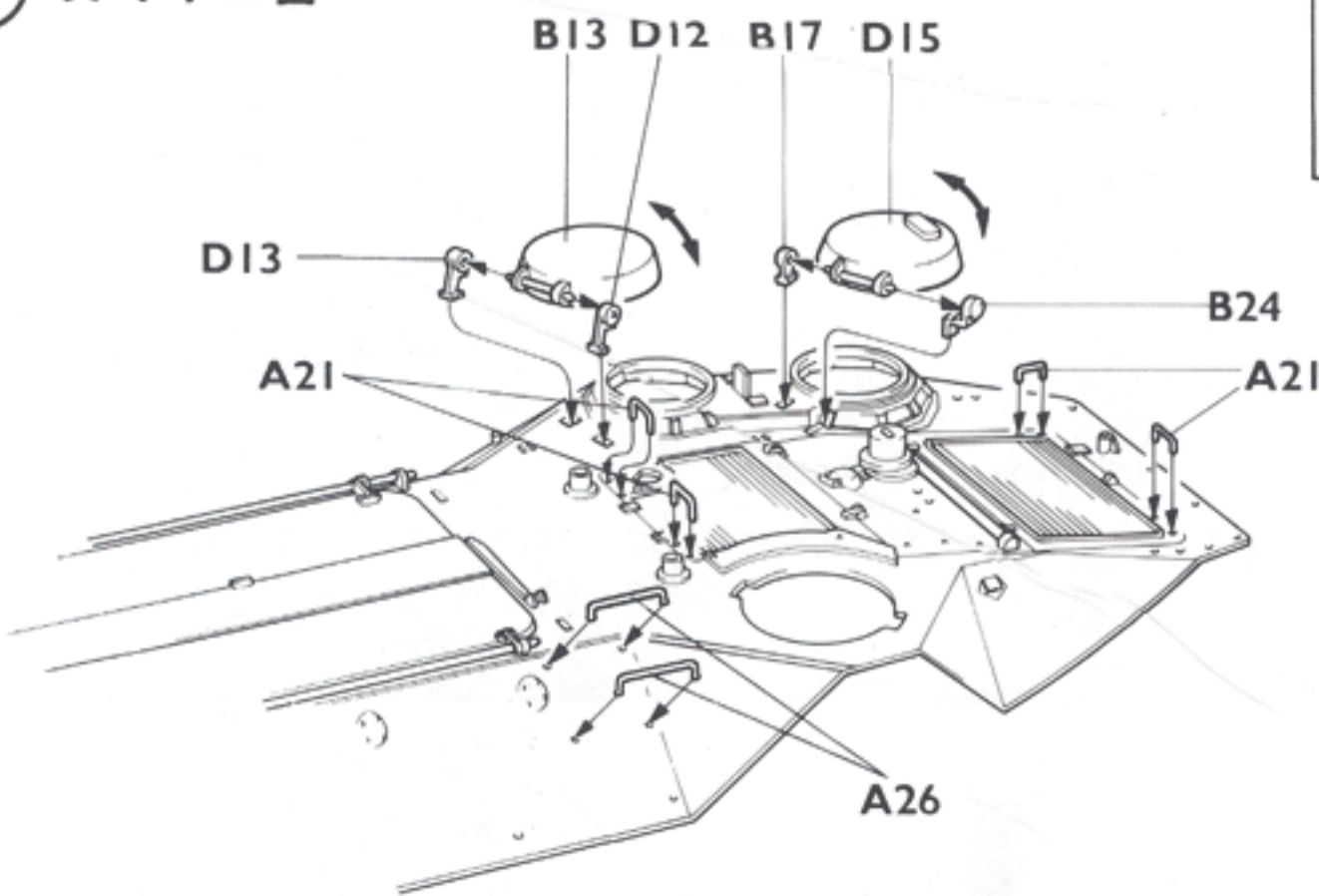
## 7 차체상부의 조립 (1)



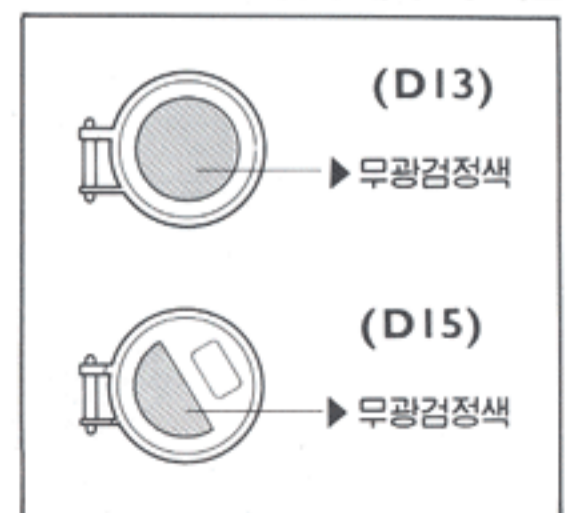
### ■ 공구의 색칠



## 8 헷치의 조립

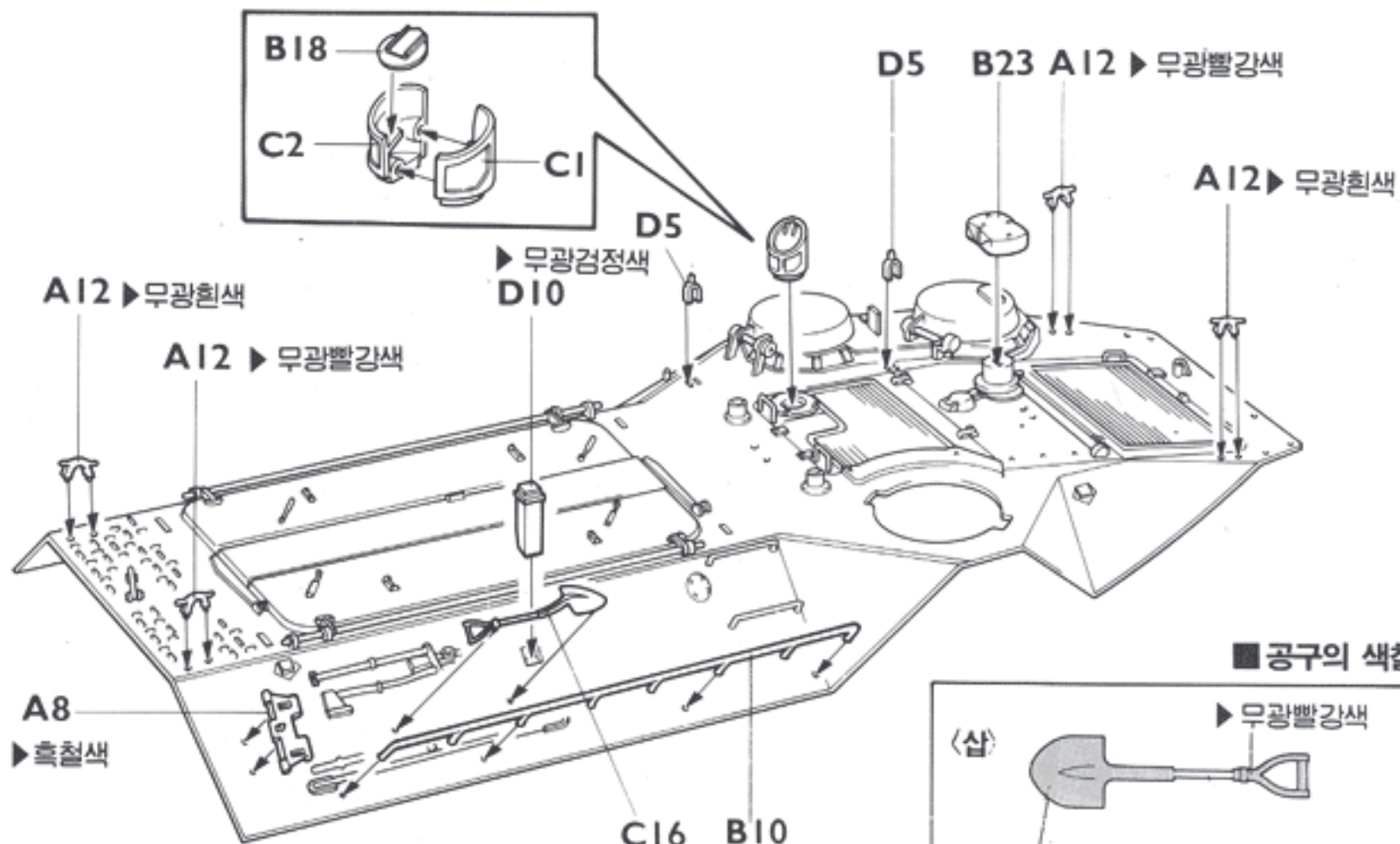


### ■ 헷치(내측)의 색칠

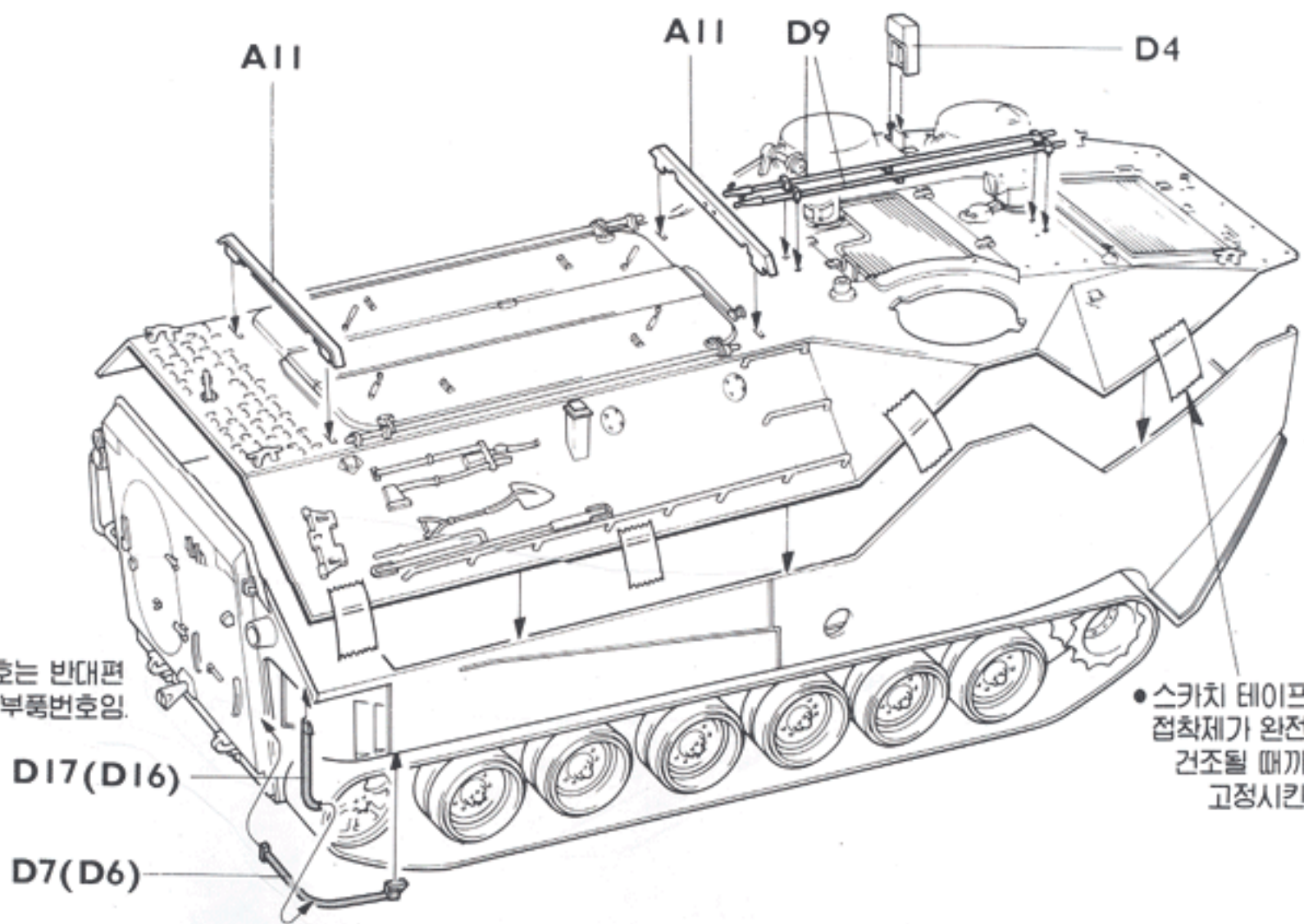
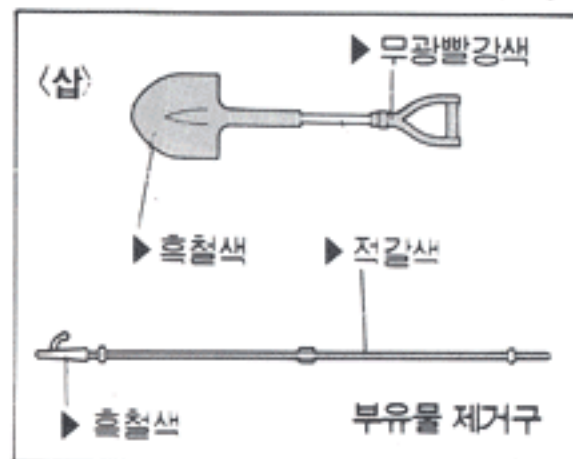


# 9 차체상부의 조립 (2)

• 접착제를 너무 많이 사용하지 말것.



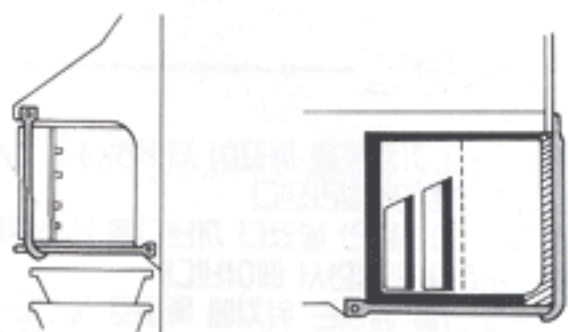
### ■ 공구의 색칠



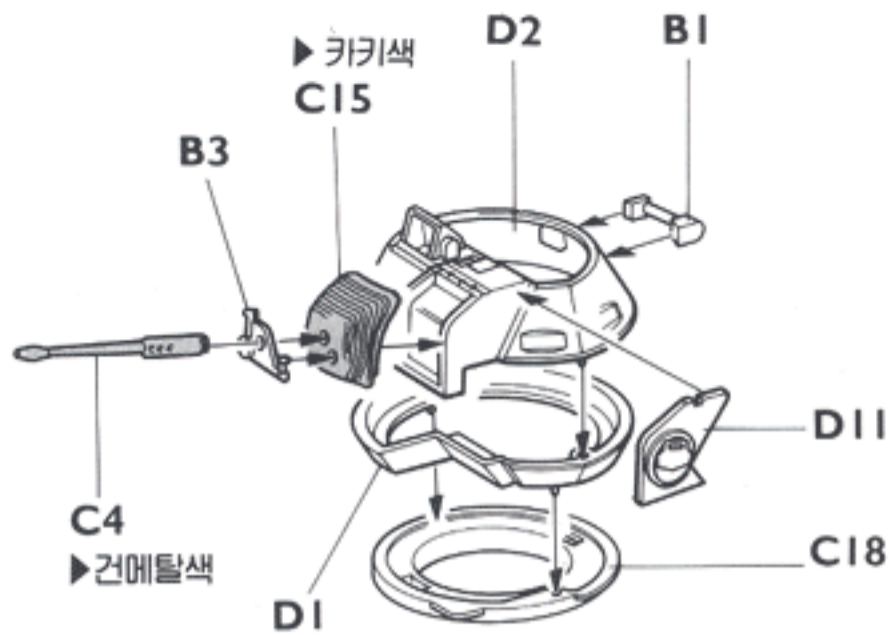
• ( )안의 번호는 반대편 부품번호임.

• 스키치 테이프로 접착제가 완전히 건조될 때까지 고정시킨다.

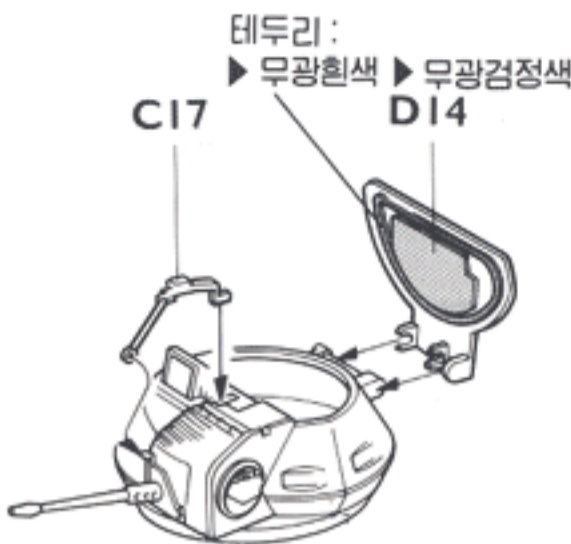
### ■ 분사구 보호대 조립 참고도 (D17, D16)



# 10 총탑의 조립



• D14의 개폐상태를 선택한다.



## ■ D20의 조립

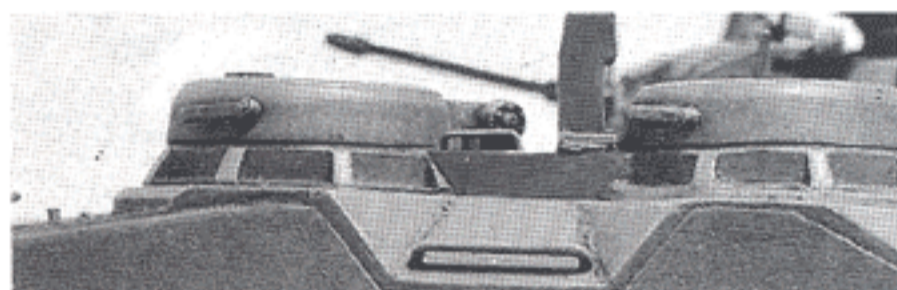


• D14의 개폐상태에 따라 D20의 조립도 달라진다.

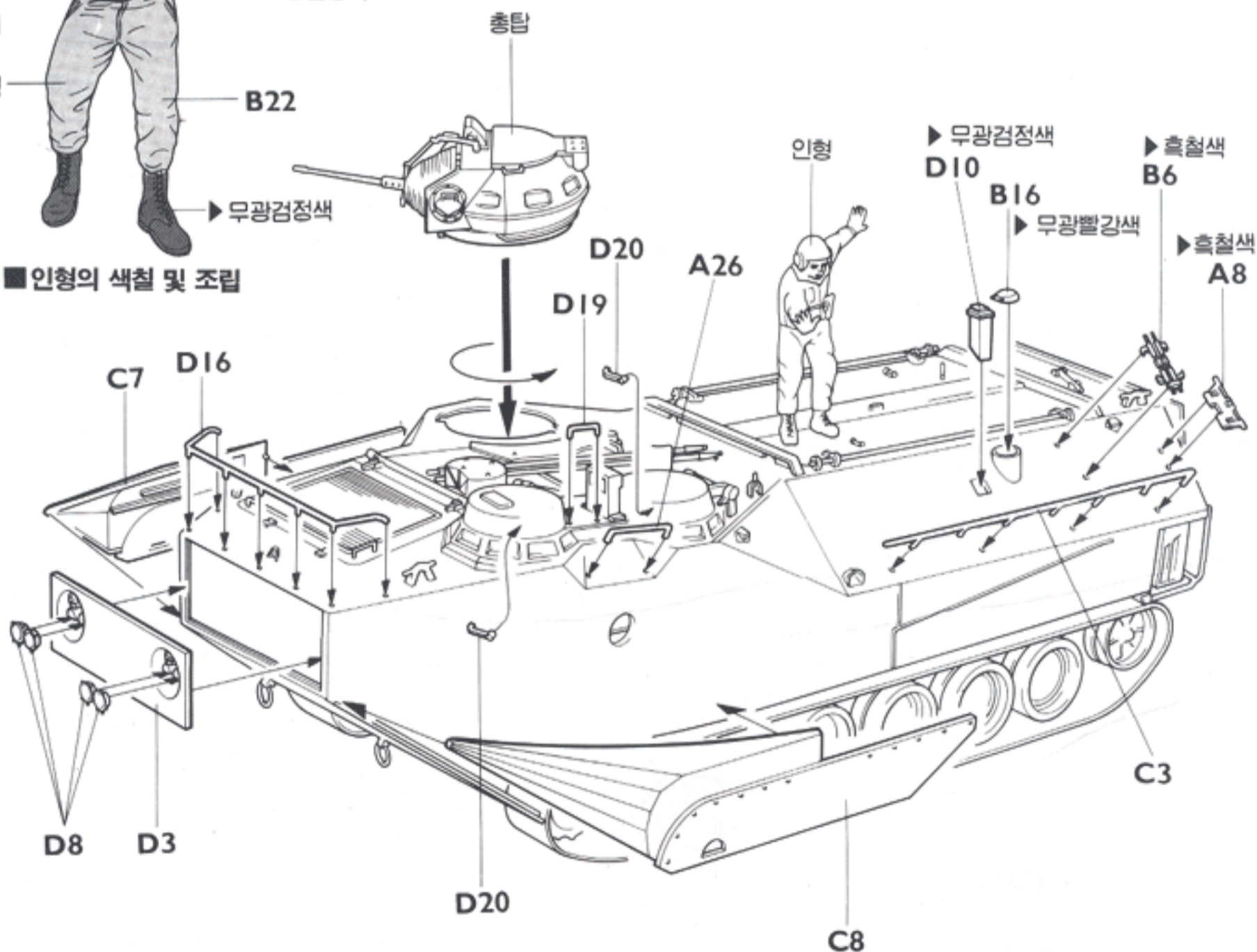
# 11 총탑과 인형의 조립



## ■ 햇치의 사진



## ■ 인형의 색칠 및 조립



## 전사마크의 사용방법

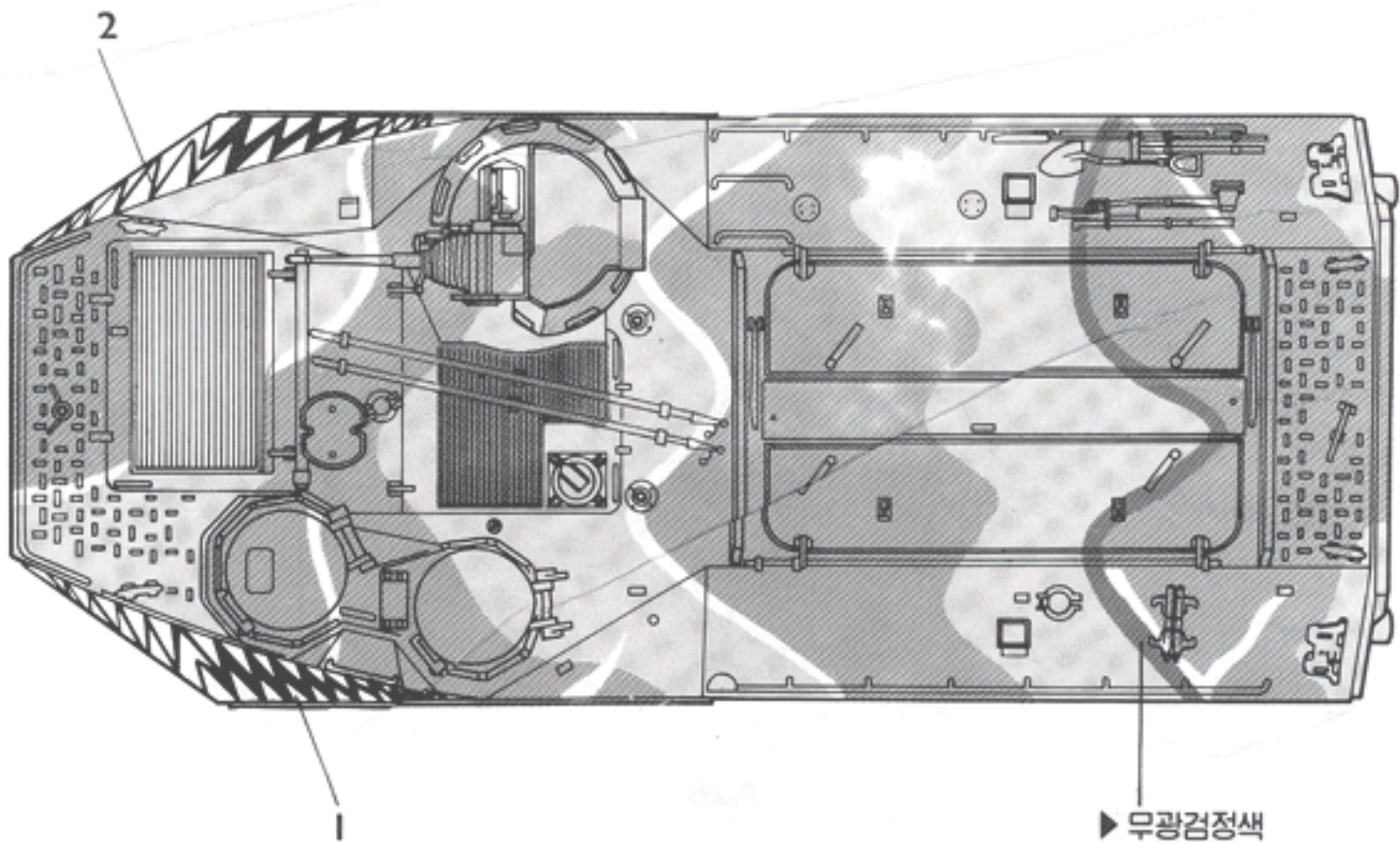
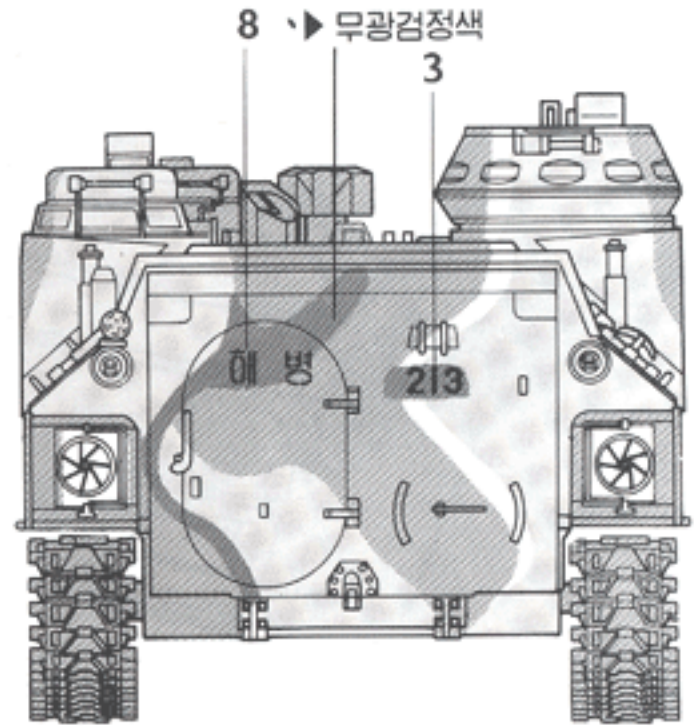
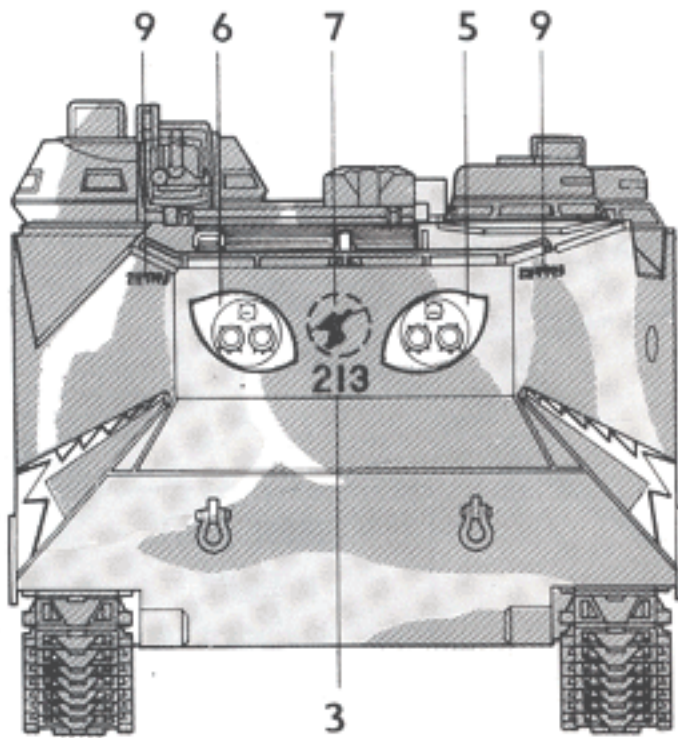
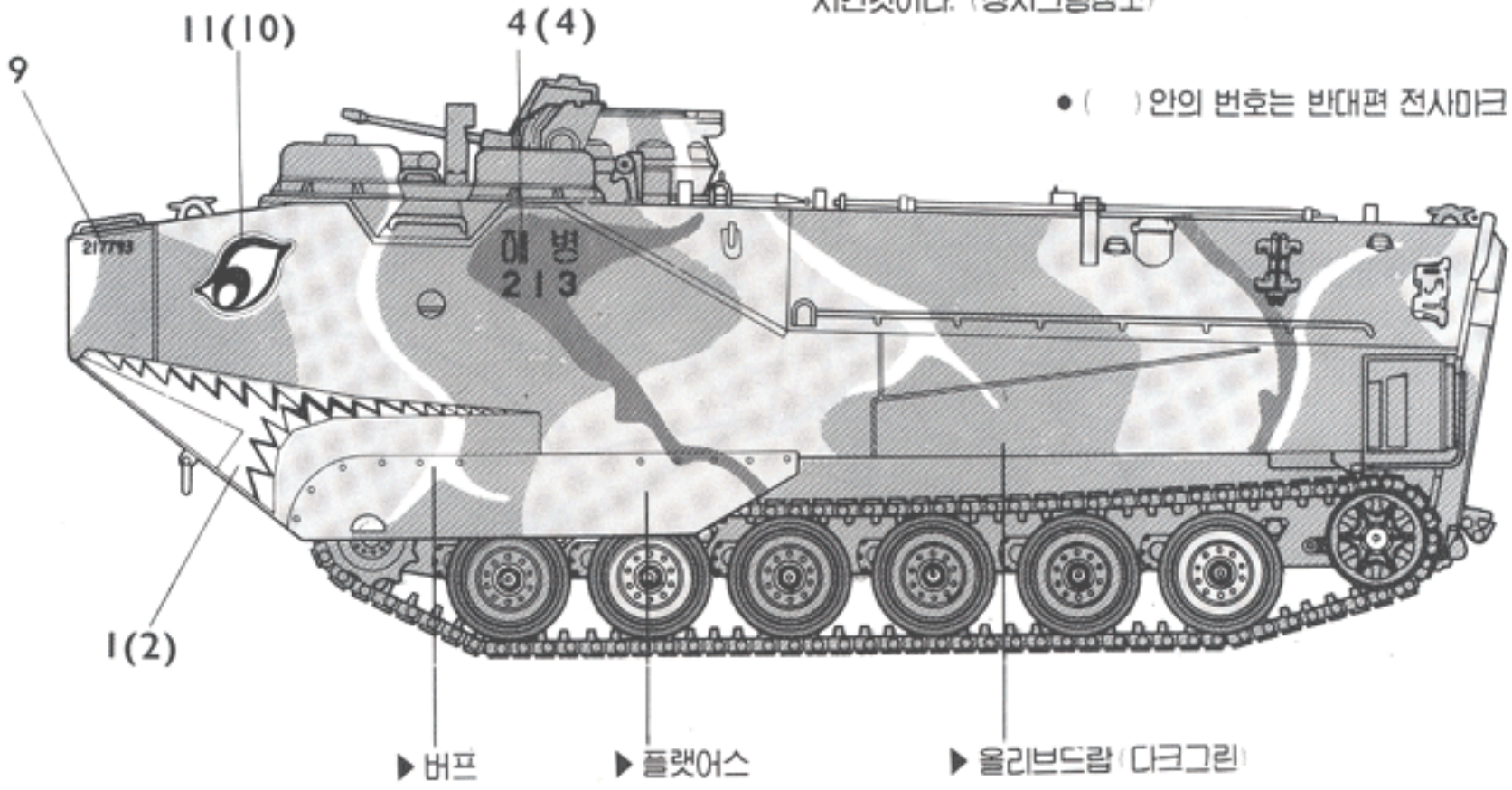
1. 마크를 붙이기 전에 - 전사마크 붙일곳의 먼지나 기름등을 깨끗이 제거하여 준다.
2. 마크를 잘라준다 - 붙일곳을 확인하고 필요한 부분만 잘라낸다.
3. 마크를 미지근한 물에 담근다 - 미지근한 물에 10초동안 넣었다 꺼낸다음 20초후에 붙인다.
4. 마크를 떼어 낸다 - 원하는 위치에 표면을 위로하고 밀면서 떼어낸다.
5. 마크를 정위치에 놓는다 - 물기가 있는 전사마크를 원하는 위치에 똑바로 놓는다.
6. 물기를 제거한다 - 정위치에 놓여진 전사마크의 물기와 기포를 수건이나 휴지등으로 눌러서 제거하여 준다.

# 색칠및 전사마크 붙이기

※ 전사가 된 마크 표면에 절대로 손을 대지말것.

● 본위장 무늬및 색은 1984년도 국군의 날 공개행사중 무적해병을 지칭하는 한국해병의 LVTP7 상륙장갑차를 기본으로 하였으며 올리브드랍(다크그린), 플랫폼, 버프, 무광검정등 4색을 조합 시킨것이다. (상지그림참조)

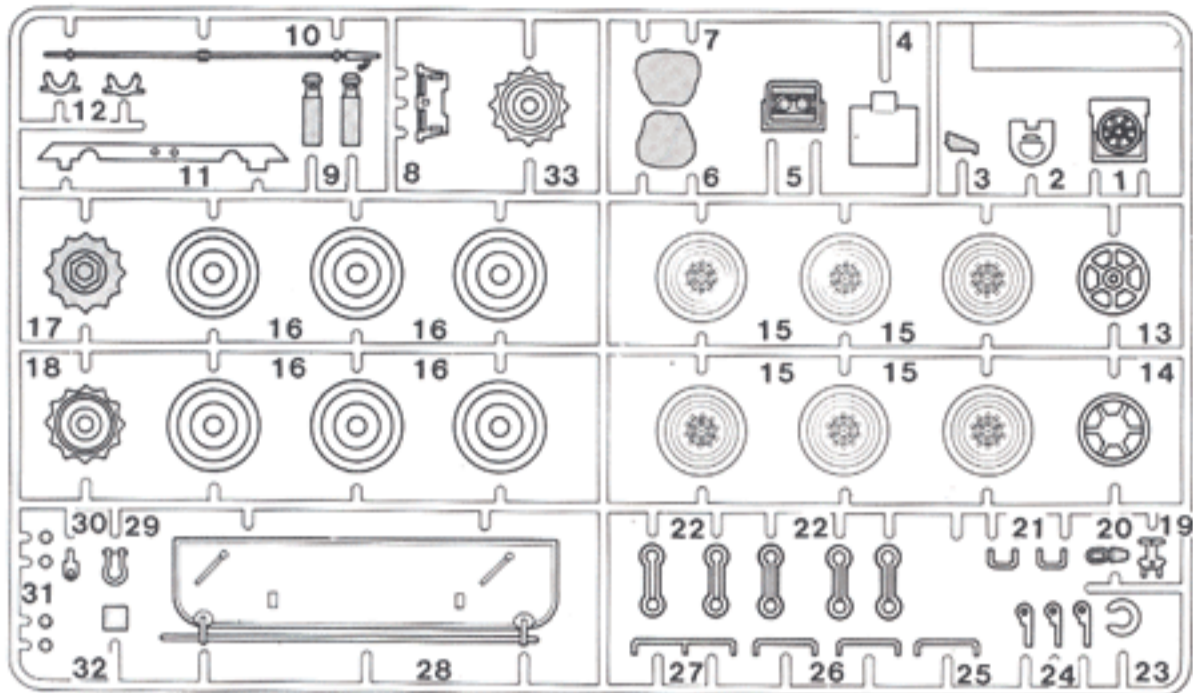
● ( )안의 번호는 반대편 전사마크 번호임.



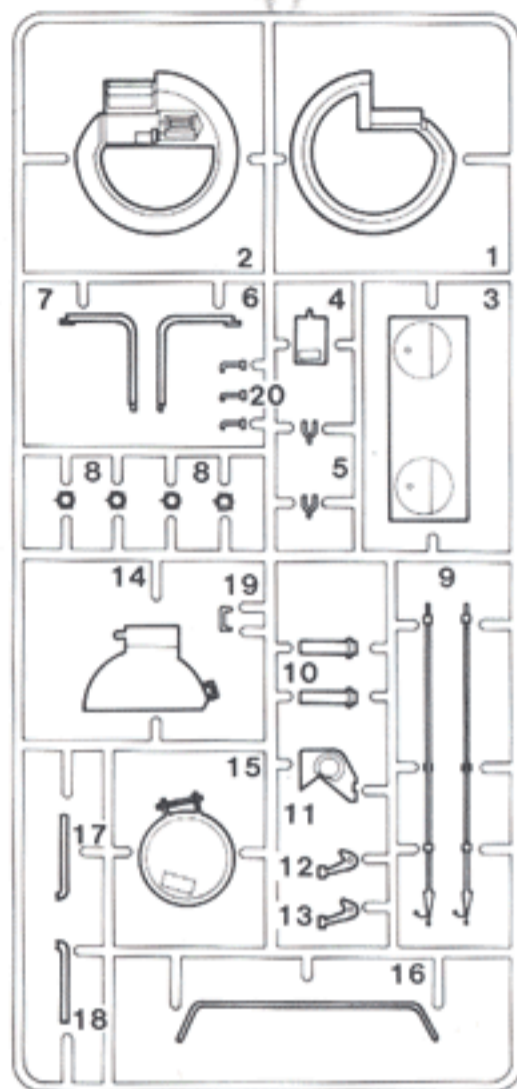
•  은 불필요 부품임.

**A**

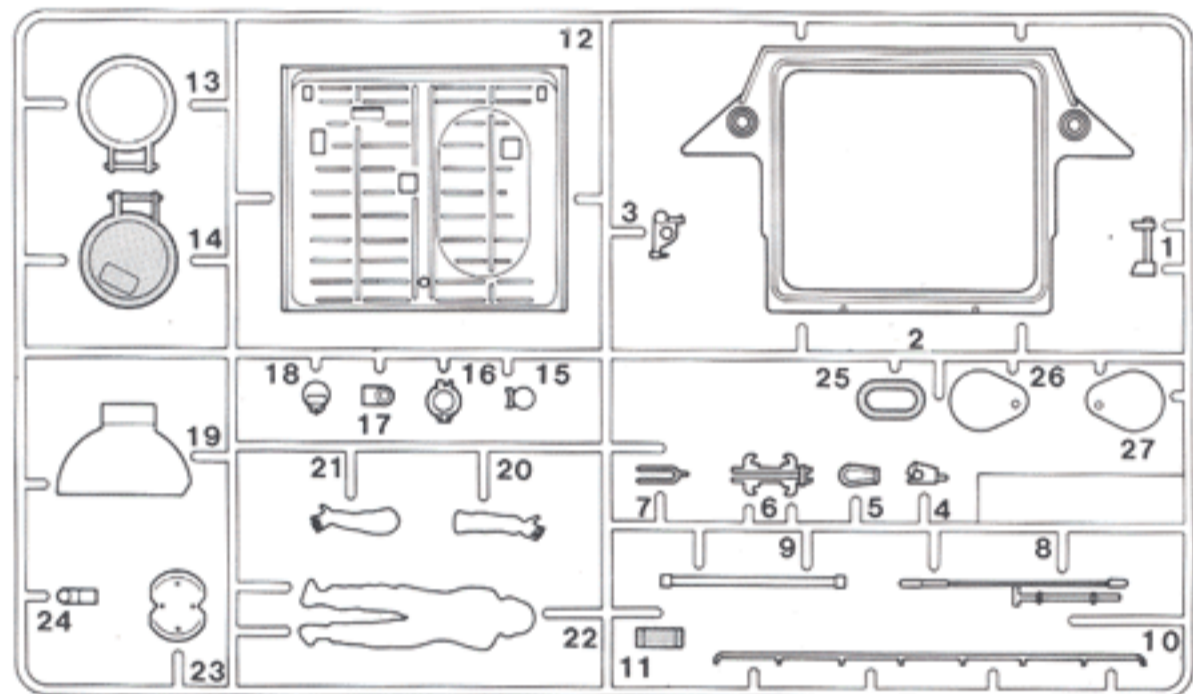
• A부품은 2벌들어 있음.



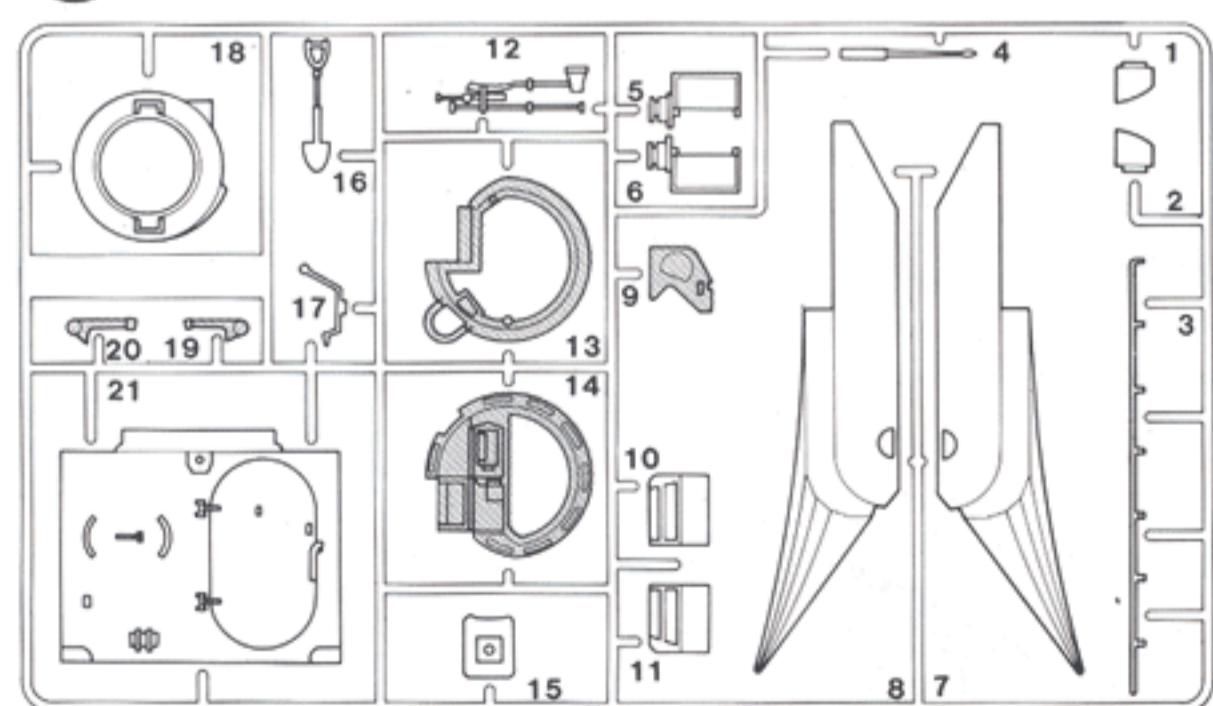
**D**



**B**



**C**



• 캐터필러



- 상체
- 하체
- 전시마크
- 접착제
- 설명서
- 포리캡(대, 소)
- 사프트