

## DASSAULT MIRAGE 2000C

**F** Le Mirage 2000 Dassault-Breguet a été choisi en décembre 1975 comme l'avion de chasse de l'avenir de l'Armée de l'Air Française, avion qui devait servir jusque et au delà même de l'an 2000. Le Mirage 2000 a gardé la ligne des ailes en delta adoptée pour la série antérieure de Mirages III/V, qui connut un grand succès; il devient ainsi pratiquement unique parmi les générations actuelles d'avions de chasse à haute technologie. Les ailes en delta ont des avantages; mais aussi des désavantages, et Dassault-Breguet a entrepris beaucoup de recherches pour rendre de telles formes plus efficaces; dans le Mirage 2000 cela se fait grâce à l'emploi de commandes et de technologie contrôlées par ordinateur "fly-by-wire", ce qui permet de contrôler toute particularité inhérente de vol instable sur toute la gamme de sa performance. Le Mirage monoplace 2000 C a volé pour la première fois le 10 mars 1978 et il est entré au service de l'Armée de l'Air Française en juillet 1984, où il a commencé à remplacer les anciens Mirages III E de E.C.2. Depuis, ce modèle a servi à équiper plusieurs unités et des versions plus récentes, comme les Mirage 2000 B, avions d'entraînement au combat à deux places, et les monoplaces Mirage 2000RDI sont maintenant aussi en service. Ils ont aussi été exportés en Inde, en Grèce, à Abu Dhabi, en Égypte et au Pérou. Le Mirage 2000C est actionné par un moteur à turbopropulseur SNECMA M-53 avec une poussée nominale de 6.560kg seul et de 9.700kg avec tuyère de post-combustion lui donnant une vitesse maximum continue de 2.335 km/h dans des conditions idéales, à un niveau élevé, son plafond de vol opérationnel étant de 18.000m. Envergure: 8,98m. Longueur: 14,34m. L'armement fixe comprend deux canons de 30mm DEFA 554 et neuf entrepôts externes de matériel pouvant contenir une large sélection d'armes et d'autre équipement jusqu'à un maximum de 5000kg.

**D** Die Dassault-Breguet Mirage 2000 wurde im Dezember 1975 zum Kampfflugzeug der Zukunft für die französischen Luftwaffe erwählt, zum aktiven Einsatz bis ins Jahre 2000 und darüber hinaus. Indem die Deltaflügel-Konstruktion der früheren, höchst erfolgreichen Mirage III/V Serie von Kampfflugzeugen beibehalten wurde, gehört die Mirage 2000 zu einer beinahe einzigartigen Gruppe hochtechnologischer Kampfflugzeuge. Die Deltaflügel-Konstruktion hat wesentliche Vor-, aber auch Nachteile; und Dassault-Breguet hat viel in die Entwicklung verbesserter, leistungsfähiger Flugzeugentwürfe gesteckt: im Falle der Mirage 2000 wurde dies wesentlich unterstützt durch den Einsatz computerisierter Kontrollanlagen sowie die Entwicklung von Tail-Technologie, was die vollständige Überwachung potentiell instabiler Flugeigenschaften im gesamten Flugbereich ermöglicht. Die einsitzige Mirage 2000 flog zuerst am 10. März 1978 und wurde im Juli 1984 von der französischen Luftwaffe in Geschwam eingesetzt, bei denen die Umrüstung veralteter Mirage III E (E.C.2) begonnen hatte. Seitdem sind weitere Geschwadereinheiten mit diesem Flugzeugtyp ausgerüstet worden, und verbesserte Versionen, die zweisitzige Mirage 2000B Ausbildungsversion sowie die einsitzige Mirage 2000RDI, sind inzwischen ebenfalls in den aktiven Dienst übernommen worden. Exportaufträge liegen u.a. aus Indien, Griechenland, Abu Dhabi, Ägypten und Peru vor. Die Mirage 2000C wird von einem SNECMA M-53 Überströmventil-Turbojetmotor angetrieben, mit einer Leistung von 6560 kg (14433 lb) allein und 9700 kg (21340 lb) mit Nachbrenner und einer Höchstgeschwindigkeit von 2335 km/Std (1450 mph), ohne Beeinträchtigung bei gossen Höhen und einer maximalen Flughöhe im Kompleinsatz von 18000 m (59110 ft). Die Flügelspanne beträgt 8,98 m (29 ft 6 in), die Länge des Flugzeugs 14,34 m (47 ft 11 in). Bordbewaffnung besteht u. a. aus zwei DEFA 30mm Kanonen und neun externen Kampfstationen, die mit einer Vielfalt von Waffen bestückt werden können sowie weiteren Kampfstationen bis zu einer maximalen Belastung von 5000 kg (11020 lb).

**I** Il Dassault-Breguet Mirage 2000 fu scelto, nel dicembre del 1975, come il futuro aereo da combattimento per le Forze Aeree Francesi, per rimanere in servizio fino a, ed oltre l'anno 2000. L'aver mantenuto la sagoma con ali a delta che era stata adottata nel passato, con molto successo, per la serie dei caccia Mirage III/V, fu sì che il Mirage 2000 sia praticamente unico tra le presenti generazioni di aerei da caccia di tecnologia avanzata. Il disegno con ali a delta offre alcuni importanti vantaggi, ma anche degli svantaggi e Dassault-Breguet ha compiuto molto lavoro per migliorarne l'efficienza di tale sagoma; nel Mirage 2000, questa è molto assistita dall'uso di comandi computerizzati e tecnologia di telecomando a filo che permette di esercitare un completo controllo su qualsiasi inerente caratteristica di instabilità di volo in tutta la gamma delle prestazioni. Il primo volo avvenne il 10 marzo 1978, ed il monoplano Mirage 2000C entrò in servizio con le Forze Aeree Francesi nel luglio del 1984, per iniziare il processo di sostituzione dei precedenti Mirage III E del E.C.2. Da allora il tipo ha servito con molte altre unità e, recenti versioni, come il modello da addestramento biposto Mirage 2000B da combattimento ed il monoplano Mirage 2000RDI, sono ora entrate in servizio. Tali modelli sono stati esportati all'India, Grecia, Abu Dhabi, Egitto e Perù. Il Mirage 2000C ha un turboreattore SNECMA M-53, con spinta a secco nominale di 6.560 KG (14.433 libbre) e postbruciatore da 9.700 KG (21.340 libbre), che conferisce una velocità massima di 2.335 km/h (1.450 mph) in buone condizioni atmosferiche ad alto livello; può raggiungere l'altezza massima di 18.000 m (59.110 piedi). Apertura alare: 8,98 m (29 piedi e 6 pollici); lunghezza: 14,34 m (47 piedi ed 1 pollice). L'armamento è costituito da due cannoni DEFA 554 da 30mm e 9 magazzini esterni in cui può trasportare una vasta varietà da armi ed altri esplosivi fino ad un massimo di 5.000 KG (11.020 libbre).

**DK** Dassault-Breguet Mirage 2000 blev udvalgt i december 1975 som det fremtidige kampfly for det franske luftvåben, til at tjene frem til og udover år 2000. Bibeholdelsen af den rene delta-vinge plan, der indførtes for de tidligere og meget vellykkede Mirage III/V jagerflyserier, gør Mirage 2000 næsten enestående blandt de nuværende generationer af højteknologiske jagerfly. Delta-vinge konstruktionen har nogle væsentlige fordele, men også ulemper, og Dassault-Breguet udførte meget udviklingsarbejde for at forbedre sådanne formers effektivitet; i Mirage 2000 fremmes dette i høj grad ved brugen af datastyrede styregrejer og "fly-by-wire" teknologi, som giver fuld kontrol over mulige naturligt ustabile flyve egenskaber i hele aktions-distancen. Enmands-Mirage 2000C, som først fløj den 10. marts 1978, begyndte eskadille tjeneste i det franske luftvåben juli 1984, for at starte udkligningsprocessen for de aldrende Mirage III E'er af E.C.2. Siden da har typen udstyret adskillige flere enheder, og senere udgaver, som tilmands Mirage 2000B overses kampfly og enmands-mirage 2000RDI er nu også i brug. Der er eksporteret til Indien, Grækenland, Abu Dhabi, Ægypten og Peru. Mirage 2000C drives af en SNECMA M-53 omløbs turbojet motor anslået til 6.560 kg (14.433 lb) i ren fremdrift, og 9.700 kg (21.340 lb) med efterbrænder, som giver den en vedvarende maksimal hastighed på 2.335 km/t (1.450 m/t) i ren stand på højst plan idet loftet for dens operations-klare højde er 18.000 m (59.110 fod). Vinge-fang, 8,98 m (29 fod 6"); længde: 14,34 m (47 fod 1"). Den faste bevæbning består af to DEFA 554 30 mm kanoner, og ni udvendige forråds magasiner kan medføre et bredt udsnit af våben og andet forråd op til maksimum 5000 kg (11.020 lb).

**S** Dassault-Breguet Mirage 2000 utvaldes i december 1975 av French Air Force (franska flygvapnet) till framtidens stridsflygplan som skulle kunna tjänstgöra under och efter år 2000. Genom att behålla deltagningens rena utförande, som hade adopterats av det tidigare och mycket framgångsrika serien av jaktflygplan Mirage III/V, gör att Mirage 2000 är nästan unik bland dess nuvarande generationer av långt framskridna tekniska jaktflygplan. Deltagningens utförande medför stora fördelar men har också nackdelar, därför genomförde Dassault-Breguet ett stort utvecklingsarbete för att förbättra planets effektivitet; i Mirage 2000 har det stor hjälp av tekniska och datoriserade kontroller, som ger full inblick om det skulle finnas några medfödda oregelbundna flygkännetecken i dess prestationsförmåga. Först flyguren den 10:e mars 1978, enmans Mirage 2000C togs i divisionstjänst i juli 1984 av franska flygvapnet för att börja förloppet med att ersätta de gamla Mirage III E av E.C.2. Sedan dess har flygplanet utrustat många fler enheter och senare versioner som till exempel tvåmans Mirage 2000B stridsövingsplan och enmans Mirage 2000RDI är nu också i tjänst. Den har exporterats till Indien, Grekland, Abu Dhabi, Egypten och Peru. Mirage 2000C drivs av en SNECMA M-53 by-pass turbojet motor uppskattad till 6,560 kg's dry thrust (förr drivkraft) och 9,700 kg med efterbrännkammare, som ger den en oavbruten maximum hastighet av 2,335 km/h under goda väderförhållanden på hög nivå, och dess maxihöjdhöjd är 18.000 m. Vingbredd: 8,98 m; längd: 14,34 m. Bestämd utrustning omfattar två DEFA 554 30 mm automatkanoner och utvändigt nio förrådspositioner som kan hålla ett stort urval av vapen och andra förråd upp till en maximum vikt av 5,000 kg.

**GB** The Dassault-Breguet Mirage 2000 was selected in December 1975 as the future combat aircraft for the French Air Force, to see service through to, and beyond, the year 2000. Returning the pure delta-wing layout adopted for the earlier and highly successful Mirage III/V series of fighters makes the Mirage 2000 almost unique amongst current generations of advanced technology fighter aircraft. The delta-wing layout offers some major advantages, but also has disadvantages, and Dassault-Breguet carried out much development work to improve the efficiency of such planforms; in the Mirage 2000, this is greatly assisted by the use of computerised controls and fly-by-wire technology, which give full control over any inherently unstable flight characteristics throughout the performance range. First flown on 10 March 1974, the single-seat Mirage 2000C entered squadron service with the French Air Force in July 1984, to start the process of replacing the elderly Mirage IIIEs of E.C.2. Since then the type has equipped several more units, and later versions such as the two-seat Mirage 2000B combat trainer and single-seat Mirage 2000C/RDI are also now in service. Exports have been made to India, Greece, Abu Dhabi, Egypt and Peru. The Mirage 2000C is powered by a SNECMA M-53 by-pass turbojet engine rated at 6,560 kg (14,433 lb) dry thrust, and 9,700 kg (21,340 lb) with afterburner, giving it a sustained maximum speed of 2,335 km/h (1,450 mph) in clean condition at high level, its operational ceiling being 18,000 m (59,110 ft). Wing span - 8.98 m (29 ft 6 in); length 14.34 m (47 ft 1 in). Fixed armament comprises two DEFA 554 30mm cannon, and nine external stores stations can carry a wide variety of weapons and other stores up to a maximum of 5000 kg (11,020 lb).

**E** El Dassault-Breguet Mirage 2000 fue seleccionado en 1975 como el futuro avión de combate para las Fuerzas Aéreas francesas con la idea de que estuviera en servicio hasta el año 2000 y más allá. Ha retenido la configuración de ala-delta que se había adoptado para la serie de modelos Mirage III/V, los cuales consiguieron gran éxito, lo que hace que el Mirage 2000 sea casi singular en su generación de aviones de avanzada tecnología. La configuración de ala-delta ofrece grandes ventajas pero conlleva sus desventajas y Dassault-Breguet llevó a cabo grandes trabajos de perfeccionamiento para mejorar el rendimiento de tales alas-delta. El Mirage 2000 va asistido de controles organizados por computador y tecnología "fly-by-wire", lo que le da un control total en todas eventualidades inherentes de vuelo inestable en toda su gama de rendimiento. Se voló por primera vez el 10 de marzo de 1978, y el Mirage de un asiento entró al servicio con las Fuerzas Aéreas francesas en julio de 1984 y así comenzó el proceso de sustitución del viejo Mirage III E de E.C.2. Desde entonces este avión ha estado al servicio en otras unidades y las versiones más modernas, como el Mirage 2000 de dos asientos para adiestramiento de combate y el Mirage 2000RDI de un asiento están ya en servicio. Se ha exportado a India, Grecia, Abu Dhabi, Egipto y Perú. El Mirage 2000 va provisto de un motor SNECMA M-53 turboreactor de corriente secundaria de 6.560 kg de empuje y de 9.700 kg con combustión, dándole así una velocidad máxima de 2.335 km/h en condiciones despejadas y a gran altitud, siendo su máxima altitud de 18.000 m. Envergadura: 8,98 m. Longitud: 14,34 m. El armamento incorporado comprende 2 cañones DEFA 554 de 30 mm, y 9 estaciones exteriores que pueden llevar una variedad de armas y otros especies de carga, hasta un máximo de 5000 kg.

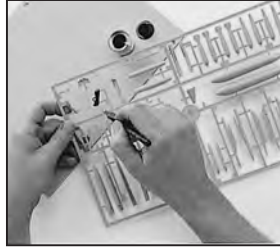
**NL** De Dassault-Breguet Mirage 2000 werd in december 1975 gekozen als het toekomstige gevechtsvliegtuig voor de Franse Luchtmacht, om tot het jaar 2000, en daarna, dienst te doen. Het behoud van de zuivere delta-vleugel uitvoering, overgenomen van de eerdere en erg succesvolle Mirage III/V gevechtsvliegtuigen, maakt de Mirage 2000 bijna uniek onder de huidige generaties van technologisch geavanceerde gevechtsvliegtuigen. De delta-vleugel uitvoering geeft enkele belangrijke voordelen, maar heeft ook nadelen, en Dassault-Breguet heeft veel ontwikkelingswerk gedaan om de efficiëntie van dergelijke uitvoeringen te verbeteren; in de Mirage 2000 wordt dit grotendeels bereikt door het gebruik van elektronische besturing en "fly-by-wire" (elektrische) technologie, die totale controle geven over elke inherent onstabiele vlucht karakteristiek van het totale prestatie vermogen. De eenpersoons Mirage 2000C vloog voor het eerst op 10 maart 1978, en werd door de Franse Luchtmacht in juli 1984 in gebruik genomen om geleidelijk de verouderde Mirage III E's te vervangen. Sinds die tijd zijn verscheidene andere eenheden met dit type uitgerust, en latere uitvoeringen zoals de tweepersoons Mirage 2000B gevechtsvliegtuig en de eenpersoons Mirage 2000 RDI zijn nu ook in gebruik. Ze zijn naar India, Griekenland, Abu Dhabi, Egypte en Peru uitgevoerd. De Mirage 2000C wordt aangedreven door een SNECMA M-53 by-pass turbinestralbuiss motor met een maatstaf van 6.500 kg (14.433 lb) droge aandrijfkracht, en 9.700 kg (21.340 lb) met nabrande, die onder ideale omstandigheden op grote hoogte een onoverbreken maximum snelheid van 2.335 km/uur (1.450 mijl/uur) kan bereiken de operationele hoogtegrens is 18.000 m of 59.110 ft. Spanwijdte: 8,98 m (29 ft 6 inches); lengte: 14,34 m (47 ft 1 inch). Standaard bewapening bestaat uit twee DEFA 554 30mm kanonnen, en negen externe magazijnen kunnen een grote variatie van wapens zowel als andere voorraden tot een maximum van 5.000 kg (11.020 lb) herbergen.

**P** O Dassault-Breguet Mirage 2000 foi selecionado em Dezembro de 1975 como o futuro avião de combate da força Aérea Francesa, para servir até, e para além do ano 2000. A retenção do puro esquema de asa delta adoptado para a anterior, e de grande sucesso, série de aviões de combate Mirage III/V faz com que o Mirage 2000 seja quase única entre gerações correntes de aviões de combate de tecnologia avançada. O esquema de asa delta oferece algumas grandes vantagens, mas apresenta também certas desvantagens, e Dassault-Breguet eivou a cabo enormes trabalhos para melhorar a eficiência desta forma; no Mirage 2000 isso é grandemente assistido pelo uso de controlos computerizados e tecnologia "fly-by-wire", o que dá controlo completo sobre qualquer instabilidade de voo inerente através de todos os estádios da performance. O seu primeiro voo foi em 10 de Março de 1978, e o Mirage 2000C de um lugar só iniciou serviço de esquadrão com a Força Aérea Francesa em Julho de 1984 para começar o processo de substituição dos mais antigos Mirage III E do E.C.2. Desde então o avião serviu mais algumas unidades, e versões mais recentes, como o Mirage 2000B avião de treino para combate de dois lugares e o Mirage 2000RDI de um lugar só, também estão agora em serviço. E exportado para a Índia, Grécia, Abu Dhabi, Egipto e Peru. O Mirage 2000C é equipado com um motor SNECMA M-53 turbojet 6560 kg impulso seco, e 9700 kg com combustão retardada, dando uma velocidade máxima constante de 2335 km/h em condições limpas a alto nível, a sua altura máxima permissível sendo 18000m. Envergadura: 8,98m; comprimento: 14,34m. Armamento fixo: dois canhões DEFA 554 de 30mm, e nove espaços externos para carregar uma variedade de armas e outro equipamento até um máximo de 5000 kg.

**SF** Dassault-Breguet Mirage 2000 valittiin Ranskan ilmavoimien tulevaisuuden taistelulentokoneeksi joulukuussa 1975, tarkoituksena palvella vuoteen 2000 ja yli. Säilyttämisen puhtaan delta-siipi suunnitelman, otettu käyttöön aikaisemmissa ja hyvin menestyksellisisä Mirage III/V taistelulentokone sarjoissa, tekee Mirage 2000:sta lähes ainutlaatuisen nykyisen edistyneen tekniikan taistelulentokone sekopolven joukossa. Delta-siipi suunnitelma tarjoaa joiain tärkeitä etuisuksia, mutta myös haittoja. Dassault-Breguet teki suuren määrän kehittämistyötä parantamaan kyseisen suunnitelman suorituskykyä; Mirage 2000:ssa tätä on suuresi avustettu tietokoneistetuilla ohjaimistolla ja fly-by-wire tekniikalla, jotka antavat täyden hallinnan luontaisesti epävakaiten lento-ominaisuuksien yli keneen koko suorituskyvyn ajan. Sen ensilento oli 10 maaliskuuta 1978, yhden istuttava Mirage 2000C astui lentue palvelukseen Ranskan ilmavoimissa heinäkuussa 1984 aloittaen vanhentuneiden Mirage III E:ten E.C.2:sta korvaamisen. Jonka jälkeen kone on varustanut useat yksiköt ja myöhemmät versiot niin kuin kahden istuttava Mirage 2000B taisteluharjoituskone ja yhden istuttava Mirage 2000RDI ovat nekin nyt palveluksessa. Vientiä on tapahtunut Intiaan, Kreikkaan, Abu Dhabiin, Egyptiin ja Peruuin. Mirage 2000C:n voimansa on SNECMA M-53 kierto-turbosukkuumoottori, jonka arvioitu kuivaväntö on 6,560 kg ja 9,700 kg jälkipolttimella, antaen sille jatkuvan enimmäisnopeuden 2,335 km/h puhtaassa olosuhteissa korkealla tasolla, sen toiminnallisen ylärajan ollessa 18,000 m. Siipiväli: 8,98 m; Pituus: 14,34 m. Kiintää aseistus sisältää kaksi DEFA 554 30mm tykkiä ja yhdeksän ulkonaista varustusemaa, jotka kantavat useita erilaisia aseita ja muita lasteja aina Maximiin 5000 kg:aan asti.



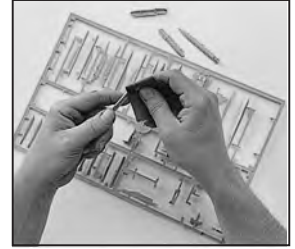
- (F)** -Lire attentivement les instructions de la notice.
- (GB)** -Read the instruction manual with care.
- (D)** -Lesen Sie die Anweisungen sorgfältig durch.
- (E)** -Leer atentamente las instrucciones del fletó.
- (DK)** -Læs omhyggeligt brugsanvisningen.
- (SF)** -Lue tarkasti käyttöohjeet.
- (I)** -Leggere attentamente le istruzioni d'uso.
- (NL)** -Lees de gebruikshandleiding aandachtig door.
- (P)** -Ler atentamente as instruções do folheto.
- (N)** -Les bruksanvisningen nøye.
- (S)** -Lä noga igenom instruktionsnotisen.
- (GR)** -Διαβάστε προσεκτικά τις οδηγίες του εγχειριδίου



- (F)** -Peindre les petites pièces sur leur support.
- (GB)** -Paint the small parts on their support.
- (D)** -Streichen Sie die kleinen Teile auf deren Halterung an.
- (E)** -Pintar las pequeñas piezas sobre su soporte.
- (DK)** -Mal de små dele på deres holder.
- (SF)** -Maalaa pienet osat alustallaan.
- (I)** -Verniciare i pezzi piccoli dopo averli posti sul supporto
- (NL)** -Schilder de kleine onderdelen in het raamwerk.
- (P)** -Pintar as pequenas peças sobre o suporte.
- (N)** -Mal de små delene uten å løсне dem fr a underlaget.
- (S)** -Måla smådelarna på stativet innan Du tar loss dem.
- (GR)** -Βάψτε τα μικρά τμήματα επάνω στη βάση τους.



- (F)** -Détacher les pièces selon l'ordre de montage.
- (GB)** -Detach the parts in the order of assembly.
- (D)** -Lösen Sie die Teile in Montagerihenfolge.
- (E)** -Desprender las piezas según el orden de montaje.
- (DK)** -Løsn delene i montage rær kefølgen.
- (SF)** -Irrtoa osat kokoomiskirje styksessä.
- (I)** -Staccar e i pezzi secondo l'ordine di montaggio.
- (NL)** -Maak de onderdelen los volgens de montagevolgorde.
- (P)** -Desencaixar as peças respeitando a ordem de montagem.
- (N)** -Løsn delene i overensstemmelse med rekkefølgen for monteringen.
- (S)** -Lös gör delarna i monteringsordning.
- (GR)** -Αποσπάστε τα τμήματα σύμφωνα με τη σειρά μονταρίσματος.



- (F)** -Poncer les points d'attache.
- (GB)** -Sand the attaching points.
- (D)** -Schleifen Sie die Befestigungsstellen.
- (E)** -Alisar los puntos de ajuste.
- (DK)** -Slib fastgørelsespunkterne.
- (SF)** -Hio kiinnityskärjet.
- (I)** -Levigare e i punti di attacco.
- (NL)** -Schuur de hechtvlakken.
- (P)** -Polir os pontos de encaixe.
- (N)** -Puss festepunktene.
- (S)** -Sandrappra fästpunkterna.
- (GR)** -Τρίψτε με γυαλόχαρτο τα σημεία σύνδεσης



- (F)** -Retoucher les points d'attache des pièces déjà peintes.
- (GB)** -Touch up the attaching points of painted parts.
- (D)** -Streichen Sie die Befestigungspunkte der bereits angestrichenen Teile nach.
- (E)** -Retocar los puntos de ajuste de las piezas ya pintadas.
- (DK)** -Afpuds fastgørelsespunkterne på de malede dele.
- (SF)** -Käsittelle uudelleen jo maalattujen osien kiinnityskärjet.
- (I)** -Ritoccare i punti d'attacco dei pezzi gi verniciati.
- (NL)** -Werk de hechtvlakken van de reeds geschilderde delen bij.
- (P)** -Retocar os pontos de encaixe das peças já pintadas.
- (N)** -Frisk opp malingen på fe stepunktene til deler som alle rede er malt.
- (S)** -Bättra på fästpunkterna på de redan målade delarna.
- (GR)** -Ρετουσάρετε τα σημεία σύνδεσης των ήδη βαμμένων τμημάτων.



- (F)** -Simuler l'assemblage.
- (GB)** -Simulate the assembly.
- (D)** -Simulieren Sie die Montage.
- (E)** -Simulare un ensamblaje.
- (DK)** -Simuler samlingen.
- (SF)** -Asettele osat kohdakkain.
- (I)** -Simulare l'assemblaggio.
- (NL)** -Pas, alvorens te lijmen.
- (P)** -Simular a montagem.
- (N)** -Foreta en prøvemøntering.
- (S)** -Simulera monteringen.
- (GR)** -Δοκιμάστε τη συναρμολόγηση.



- (F)** -Poncer la peinture ou le chrome avant d'appliquer la colle.
- (GB)** -Rub down the chromium paint before applying the glue.
- (D)** -Schmiegeln Sie die Farbe oder den Chrom, bevor Sie den Kleber auftragen.
- (E)** -Lijar la pintura o el cromo antes de aplicar la cola.
- (DK)** -Lak eller krom slibes, inden limen påføres.
- (SF)** -LO maali tai kromattu pinta ennen kuin levität liiman.
- (I)** -Levigare la vernice o la parte cromata prima di applicare e la colla.
- (NL)** -Verf of chrom eerste schuren alvorens de lijm operation te brengen.
- (P)** -Lixar a pintura ou o cromo antes de aplicar a cola.
- (N)** -Slip malingen eller kromlaget for du påfører limet.
- (S)** -Putsa lacken eller kromen innan limmet läggs på.
- (GR)** -Τρίψτε με γυαλόχαρτο το χρώμα ή το χρώμιο πριν εφαρμόσετε την όλλα.



- (F)** -Utiliser la colle avec parcimonie.
- (GB)** -Use glue sparingly.
- (D)** -Tragen Sie den Kleber stellenweise auf.
- (E)** -Utilizar la cola con moderación.
- (DK)** -Anvend moderate mængder lim.
- (SF)** -Käytä liimaa säästeliäästi.
- (I)** -Utilizzare la colla con parsimonia.
- (NL)** -Maak spaarzaam gebruik van de lijm.
- (P)** -Utilizar a cola com moderação.
- (N)** -Vær nøysom med limet.
- (S)** -Använd klistret sparsamt.
- (GR)** -Χρησιμοποιείτε μικρές ποσότητες κόλλας.



11

Argent  
Silver  
Silber



24

Jaune mat  
Matt trainer yellow  
Matt-Trainer-Gelb



33

Noir mat  
Matt black  
Mattschwarz



34

Blanc mat  
Matt white  
Mattweiss



56

Aluminium  
Aluminium  
Aluminium



64

Gris blindé mat  
Matt tank grey  
Matt-Panzergrau



85

Noir de charbon  
Satin coal black  
Seidenmatt-  
Kohlenschwarz



87

Gris acier mat  
Matt steel grey  
Matt-Stahlgrau



96

Bleu RAF mat  
Matt RAF blue  
Matt-Luftwaffenblau



102

Vert armée mat  
Matt army green  
Matt-Armeegrün



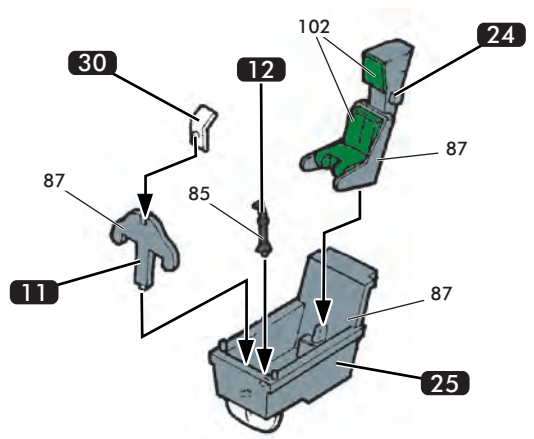
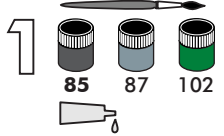
125

Gris foncé US satiné  
Satin US dark grey  
Satin USA Dunkelgrau

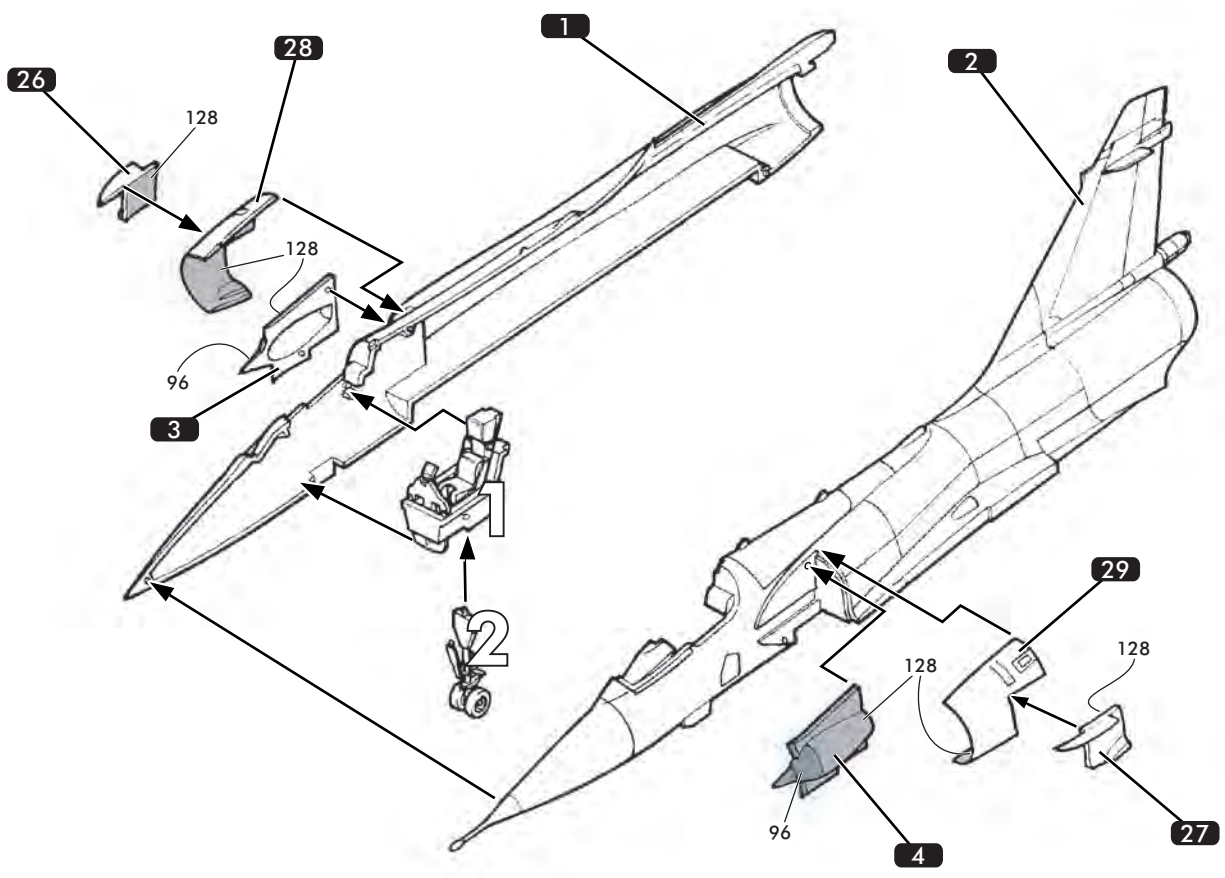
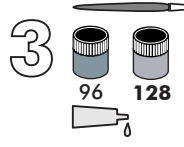
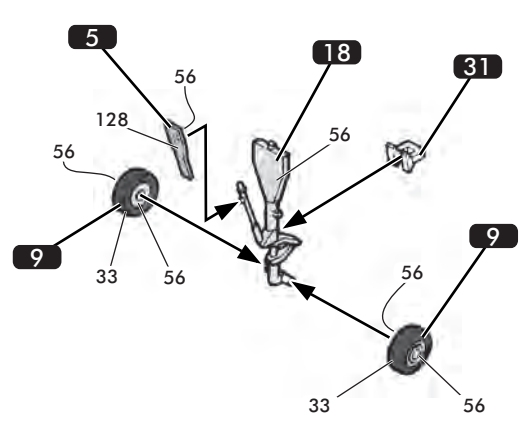
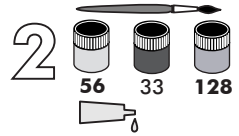


128

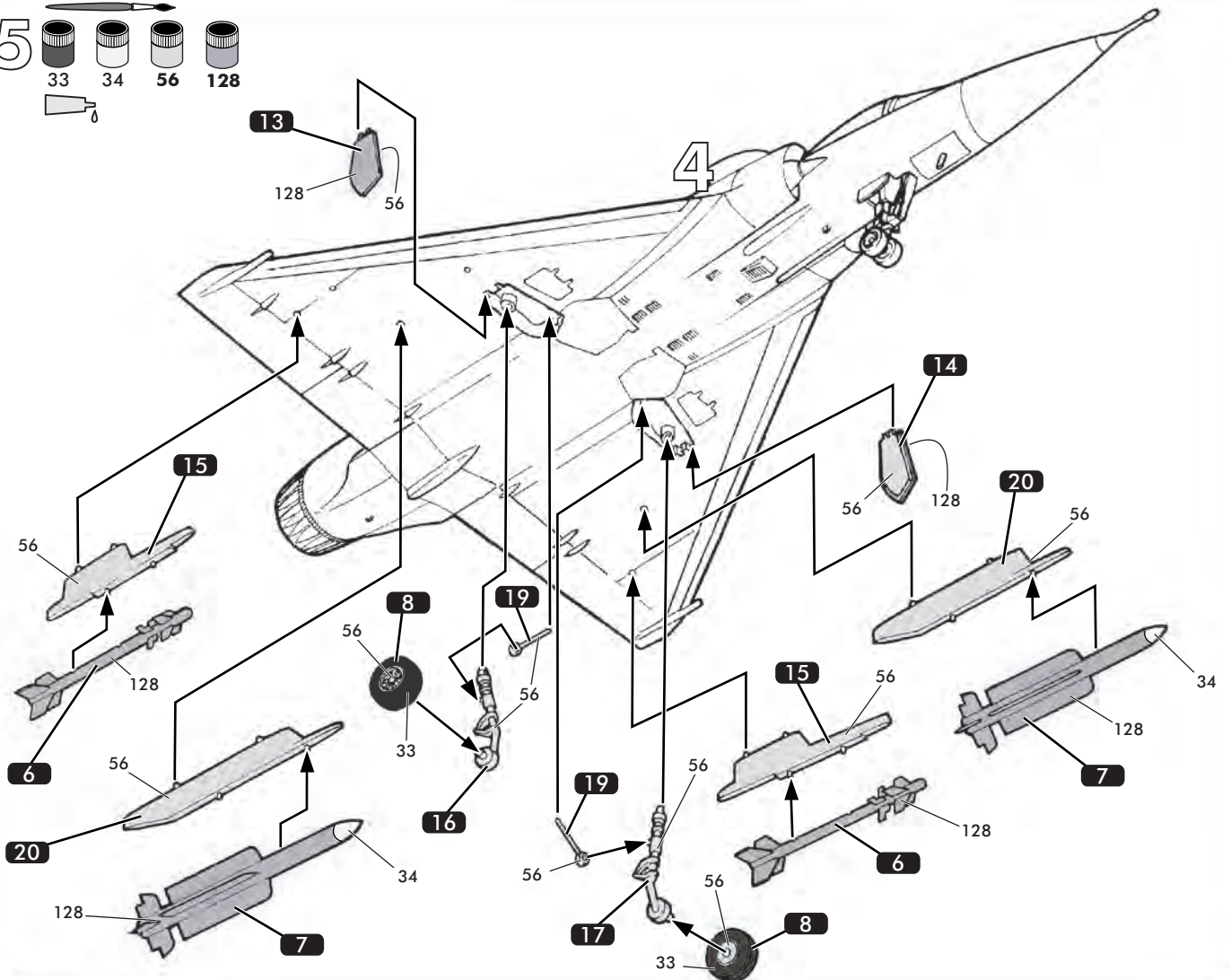
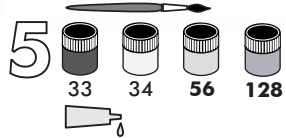
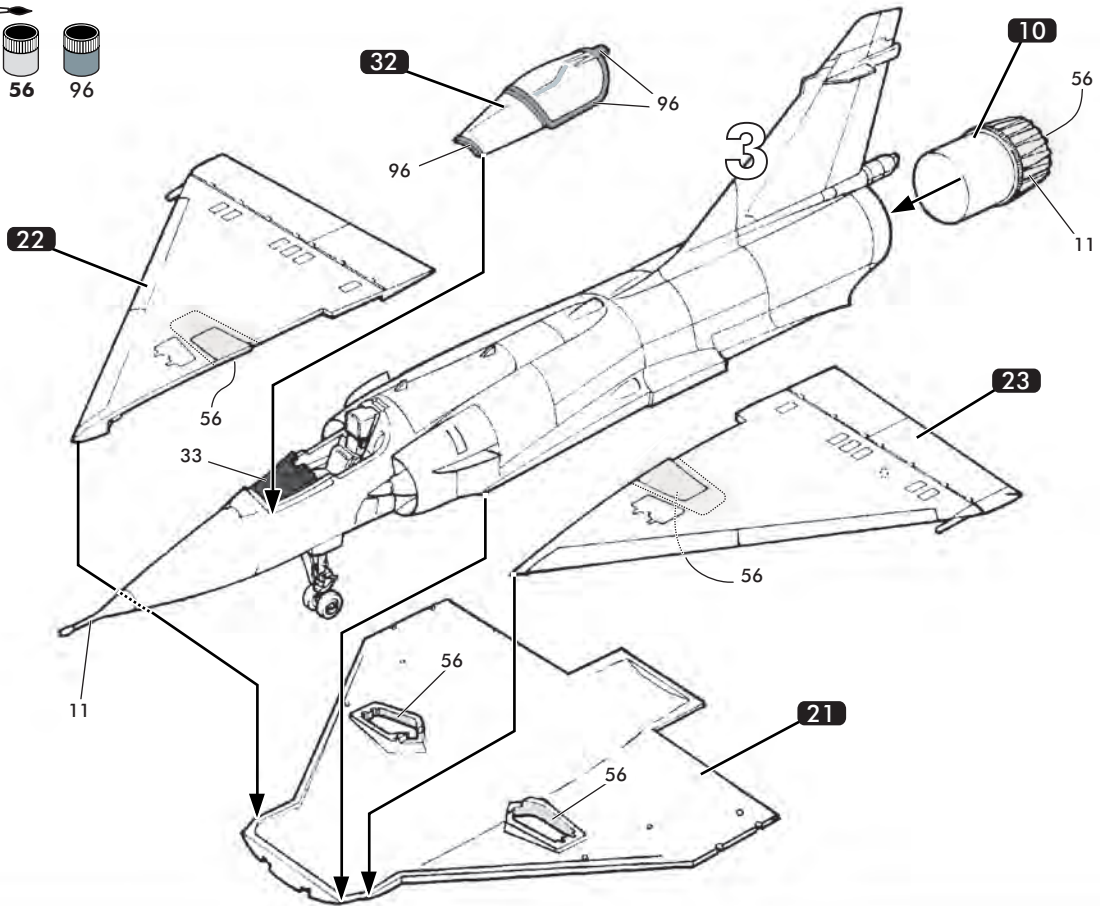
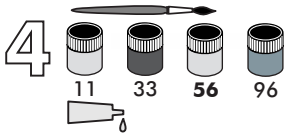
Gris boussole US  
Satin US compass  
Satin USA  
Kompassgrau



**1**

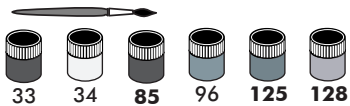


**3**

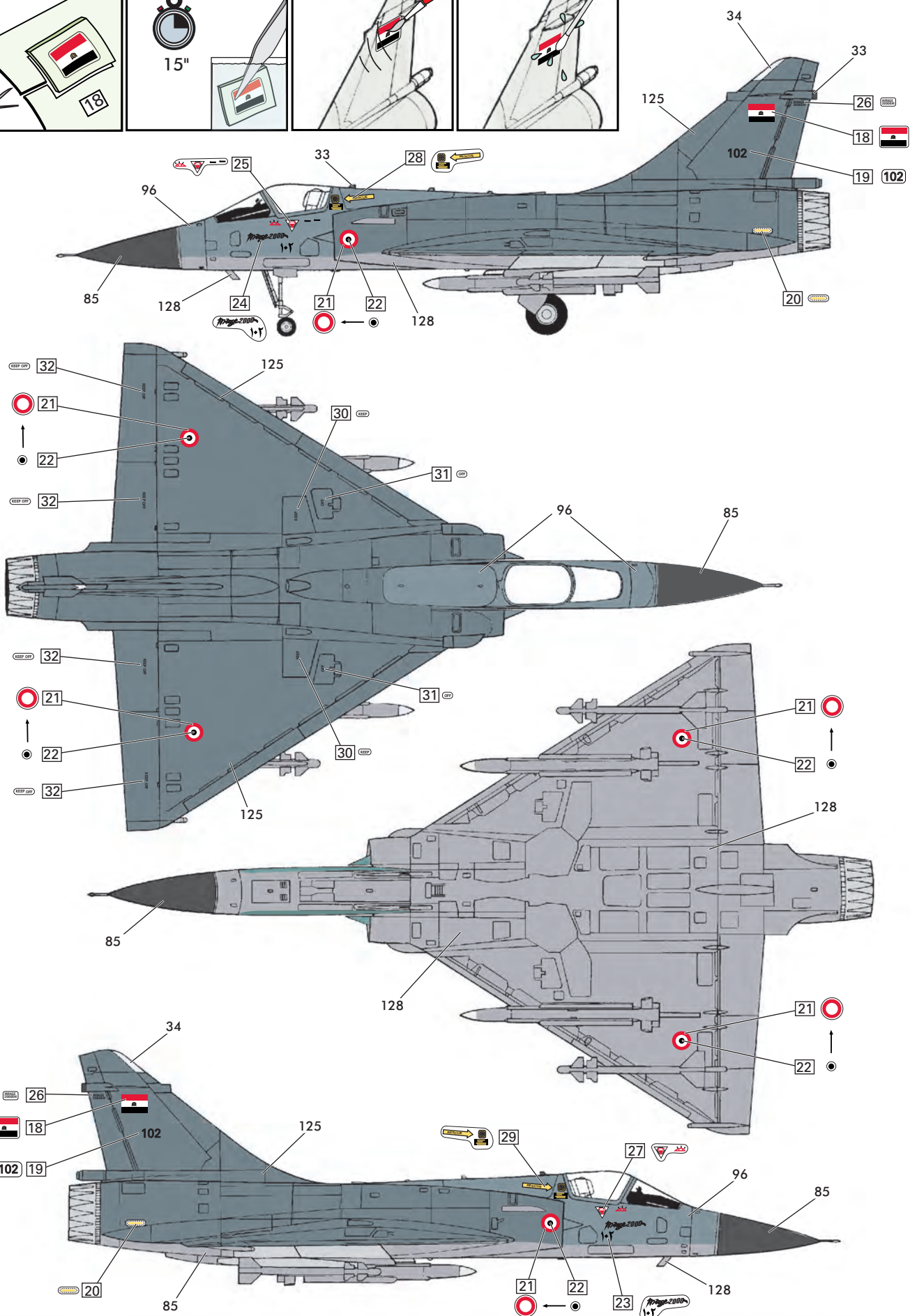
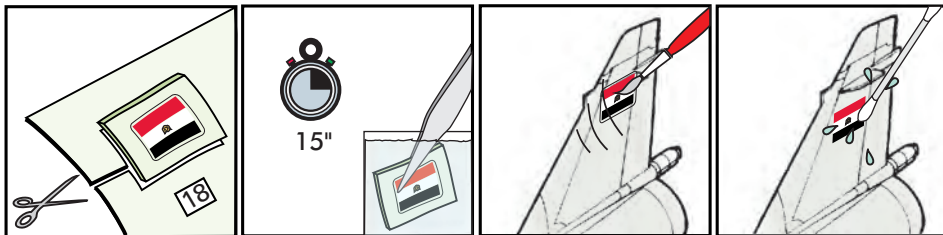




6



# EGYPT: EGYPTIAN AIR FORCE - 1986



Imprimerie Heller - 80303 - 50303

