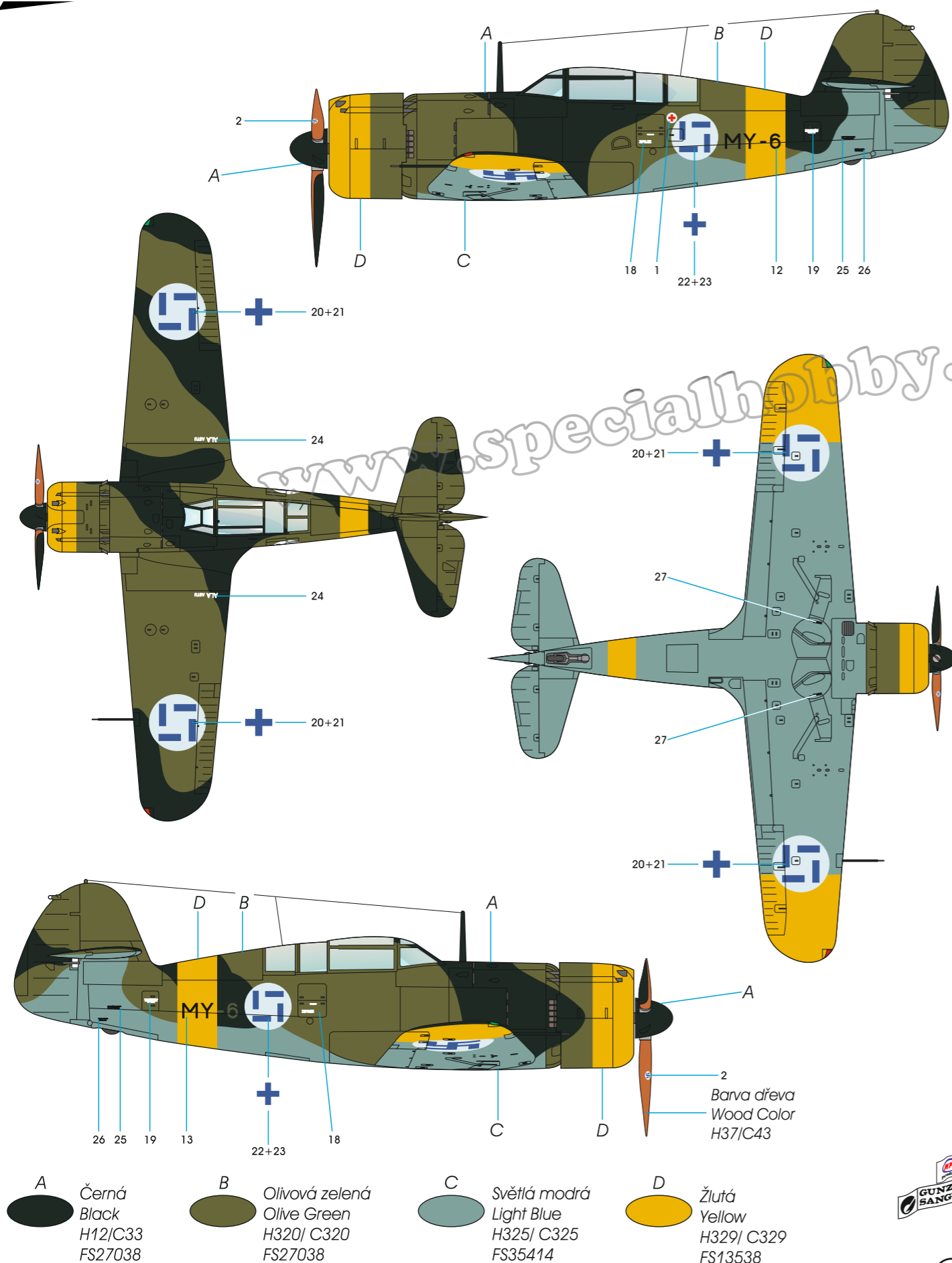
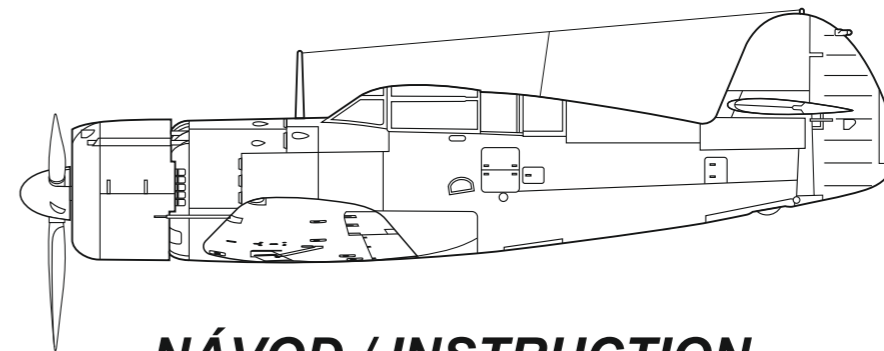


CAM. E

Special
HOBBY

NÁVOD / INSTRUCTION

SH72161 VL Myrsky II

1/72

CZ - Historie

V druhé polovině třicátých let minulého století se schylovalo opět ke světovému válečnému konfliktu. Finsko, ohrožené Sovětským Svazem, nakupovalo výzbroj a letadla kde se dalo. Zároveň byl v červnu 1939 státní letecké továrně Valtion Lentokonetehtas zadán vývoj stíhačky domácí konstrukce. Od listopadu 1939 je i Finsko ve válce, tzv. Zimní. Sovětský Svaz zaútočil na Finsko bez vyhlášení války. Vývoj nové stíhačky byl tedy rychlý. Prototyp dolnoplošniku smíšené konstrukce, vybavený jediným ve Finsku dostupným motorem P&W R-1830 SC3G byl zalétán 23. prosince 1941. Zalétávání prototypu označeného MY-1 a pojmenovaného Myrsky (Bouře) odhalilo nevhodné vlastnosti a tak bylo nutné prototyp odlehčit a přepracovat. Zároveň se konstruktéři snažili zlepšit nepříliš vysoké výkony. Byla postavena řada prototypů MY-2 až 4. Dva z nich při zkouškách havarovaly. Sériové stroje se od prototypů značně odlišovaly. Byla objednána série letounů MY-5 až MY-51. Po odtržení poloviny výškovky na MY-6 byla přerušena. Nakonec byla omezena rychlost ve střemhlavém letu na 650 km/h a výroba byla obnovena. Sériové stroje převzala TLeLv-12. Stalo se tak pouhých několik týdnů před uzavřením příměří se Sovětským Svazem. I tak zasáhly Myrsky do několika soubojů se sovětskými stíhačkami. Z nich vyšly s několika nepotvrzenými sestřely beze ztrát. Další jednotka TLeLv-16 dostala Myrsky až po uzavření příměří. Myrsky byly nasazeny také v Laponské válce vytlačování německých vojsk z území Finska. Po válce se brzy ukázalo, že konstrukce Myrsky není vhodná pro subpolární oblasti. Nehangárované letouny velmi trpěly vlivy počasí. 9. Května 1947 se MY-28 rozpadl ve vzduchu a pilot zahynul. To vedlo k uzemnění typu a vyřazení ze služby.

Rozpětí: 11,0 m, délka: 8,35 m, max. rychlost: 535 km/h ve výšce 3400 m, dostup: 9500 m, dolet: 1200 km, výzbroj sériových strojů: 4x kulomet 12,7 mm

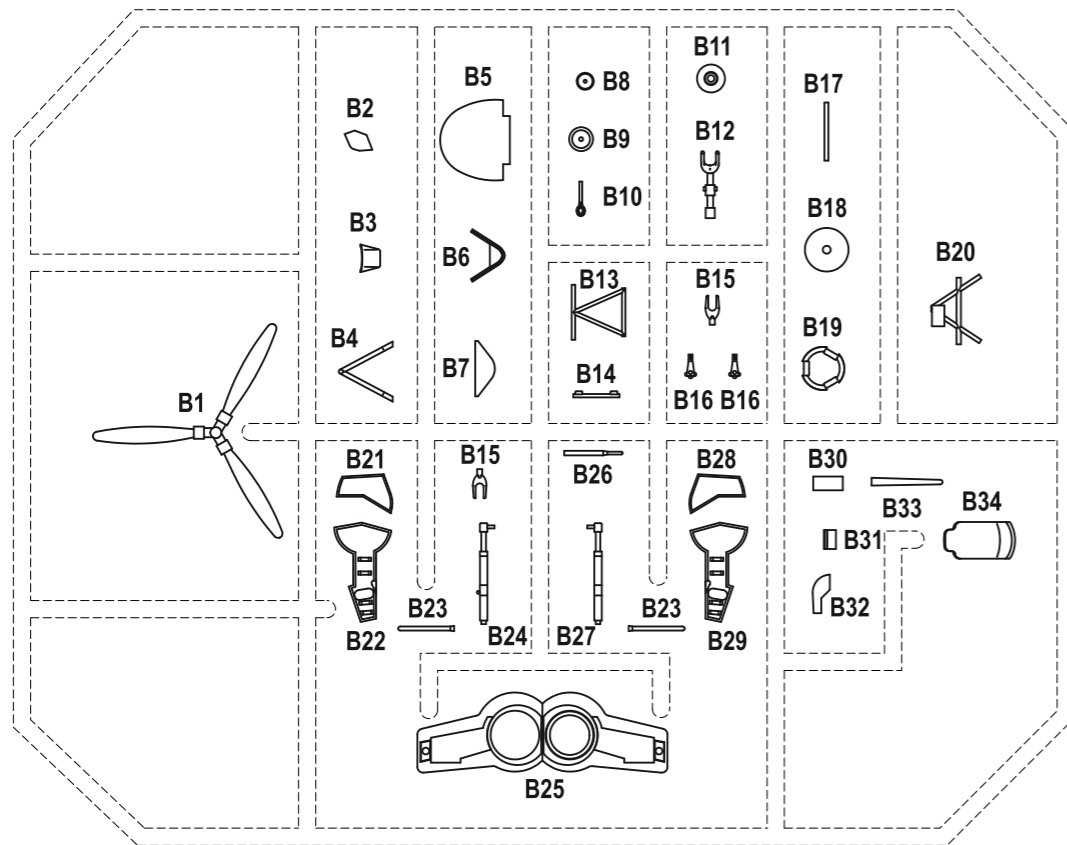
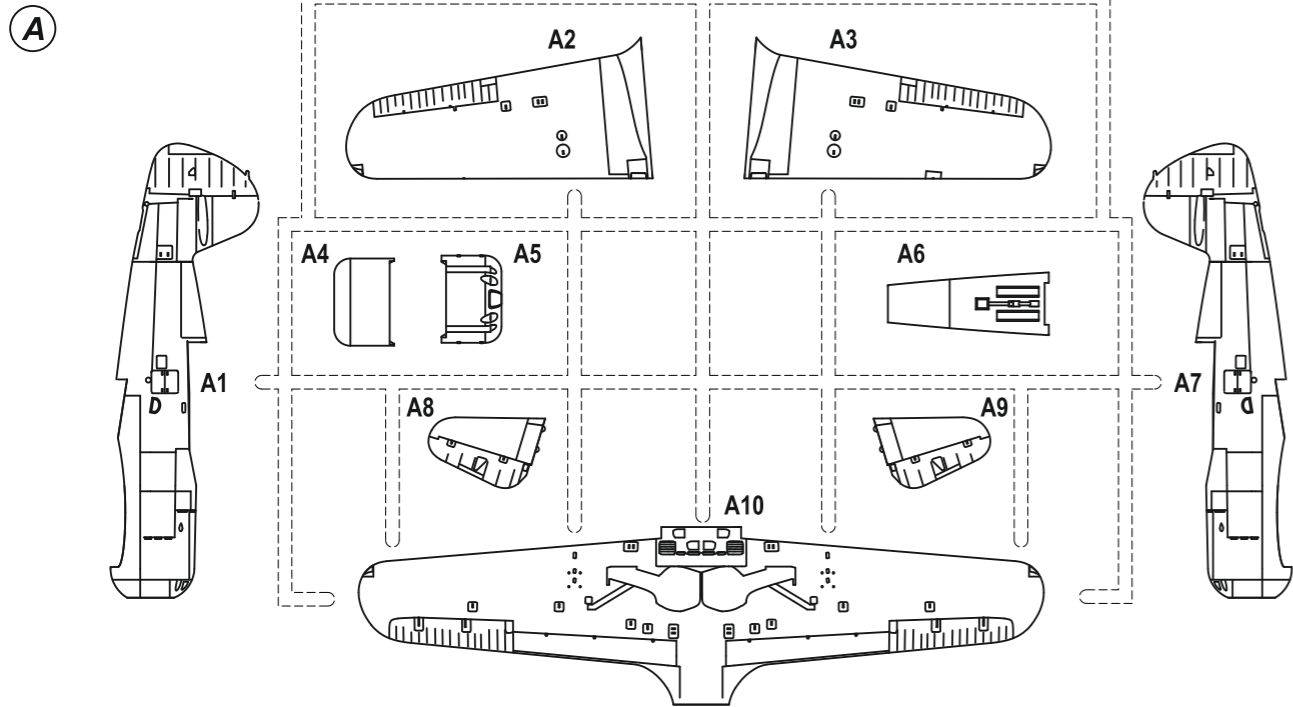
EN - History

The threat of the war was imminent in the second half of the thirties of the last century. Finland threatened by Soviet Union was purchasing equipment and aircraft whenever it was possible. Simultaneously, the state aircraft company Valtion Lentokonetehtas was in 1939 ordered to develop domestic fighter aircraft. From November 1939 is Finland in War, the so called Winter War. Soviet Union had attacked Finland without any war declaration. Therefore the development of the new fighter was straightforward. The prototype of the low wing monoplane with composite structure and powered by P&W R-1830 SC3G engine, the one and only available in Finland, was test flown for the first time on December 23, 1941. The trials of the first prototype designated MY-1 and named Myrsky (Storm) had revealed many inadequate flying characteristics. It was vital to lighten and redesign the structure and increase the low performance of the aircraft. Prototypes MY-2 to 4 were built. Two of the mentioned were destroyed during flight tests and the production machines greatly differed from these prototypes. The series of MY-5 to MY-51 had been ordered but the production was halted when horizontal stabilizer of MY-6 was torn off during flight. Eventually the dive speed had been limited to 650 kmh and the production was renewed. The production machines were handed over to the TLeLv-12 unit just few weeks before the armistice was signed. Even though, Myrskys fought several aerial fights with Soviet fighters with no confirmed victories and with no losses. Other unit that received Myrskys was TLeLv-16 but after the armistice was signed. Myrsky fighters were also used in Lapland War the driving out the German forces from the Finnish grounds. Soon after the war it was revealed that Myrsky is not suitable for sub-polar zones. The aircraft suffered greatly from the weather especially when parked outside. On May 9, 1947 MY-28 disintegrated in the air and the pilot didn't survive this accident. This led to the flight restriction and subsequent inactivation of the aircraft.

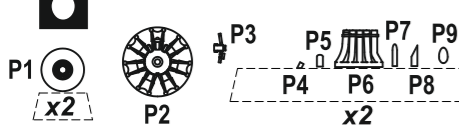
Wingspan: 11.0 m, Length: 8.35 m, Max. Speed: 535 kmh at 3,400 m, Service Ceiling: 9,500 m, Range: 1,200 km, Armament of the production machines: four 12.7 mm machine guns.

2008/09
SH72161

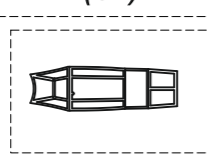
VL Myrsky II



POLYURETHANE PARTS (P)



CLEAR PARTS (CP)



FILM (F)



PHOTO-ETCHED PARTS (PE)



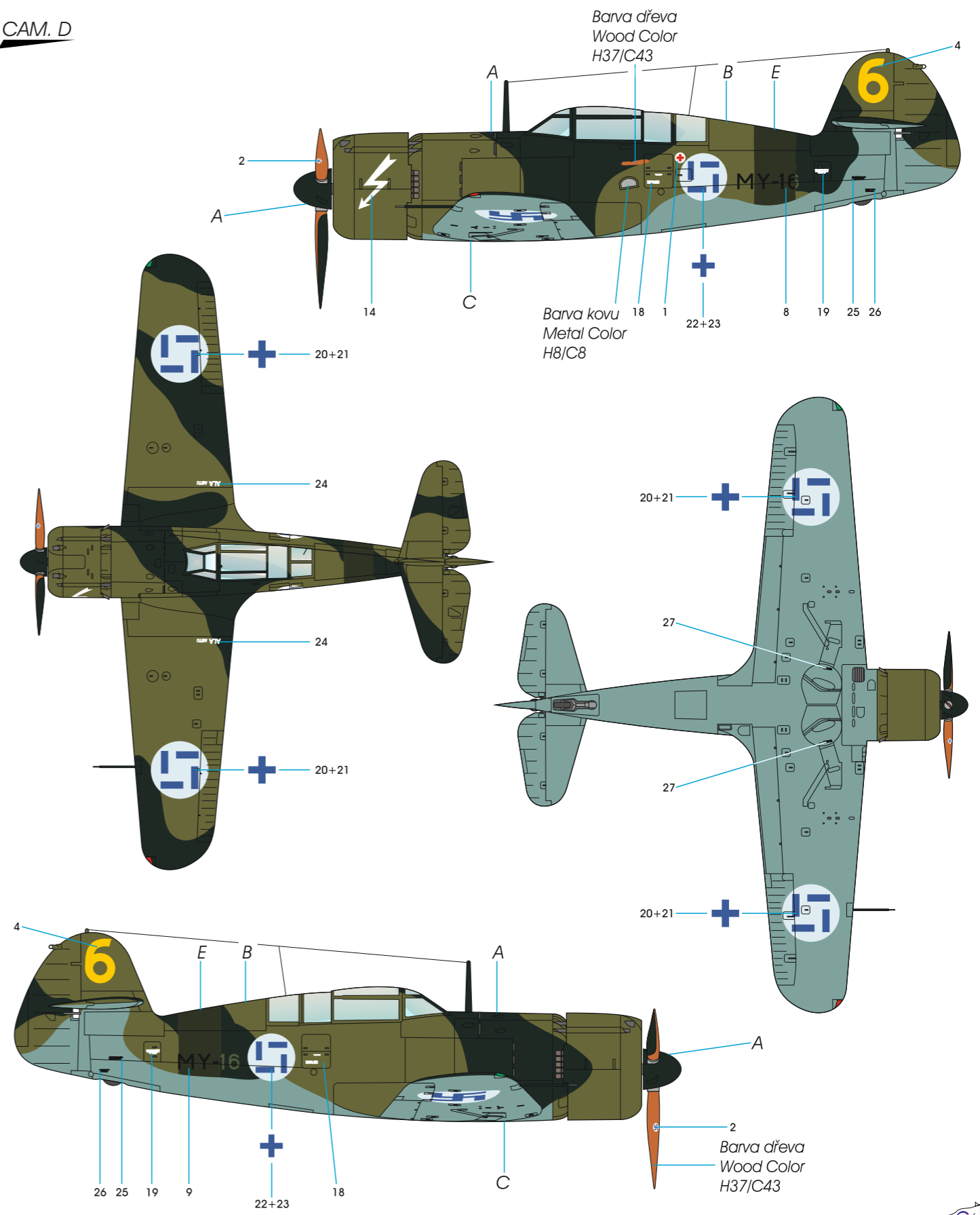
SYMBOLS

- MOŽNOST VOLBY / OPTIONAL NACH BELIEBEN / OPTION
- POUŽIT LEPIDLO NA KOV / INSTANT GLUE FOR METAL / METALLKLEBER COLLE A METAL
- ŘEZAT/VRTAT / CUT OFF/DRILL / ENTFERNEN / DETACHER
- ZHOTOVIT NOVĚ / SCRATCH BUILD / FERTIGSTELLEN / ACHEVER
- OHNOUT / BEND / BIEGEN / COURBER
- colours code / NATŘÍT / COLOUR / FARBEN / PEINDRE

SH72161

VL Myrsky II (2)

CAM. D



- A** Černá / Black / H12/C33 / FS27038
- B** Olivová zelená / Olive Green / H320/ C320 / FS27038
- C** Světlá modrá / Light Blue / H325/ C325 / FS35414
- E** Čerstvá olivová zelená / Olive Green Fresh / H320/C320 - 90% / H2/C2 - 10%

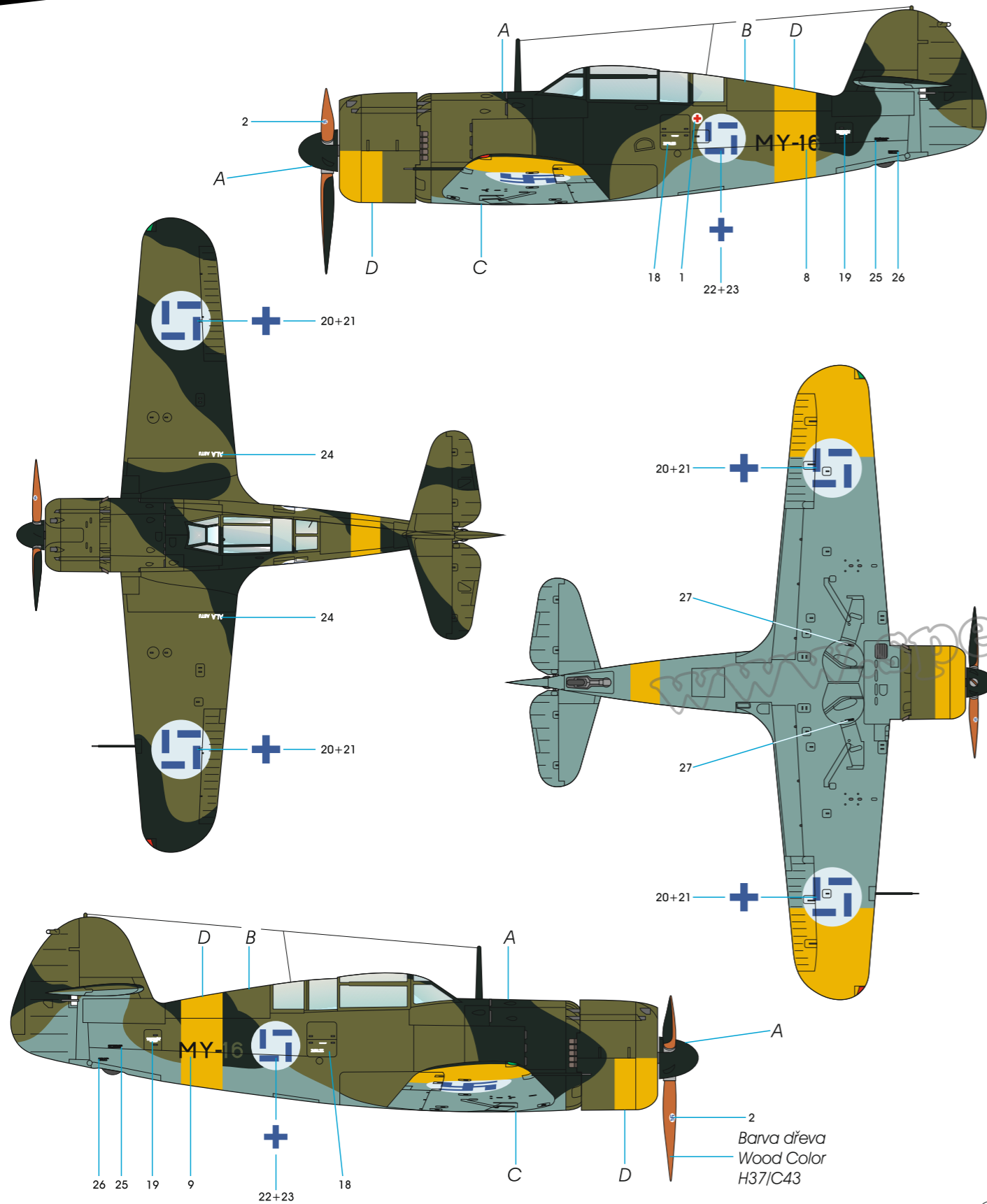
SH72161

VL Myrsky II (9)



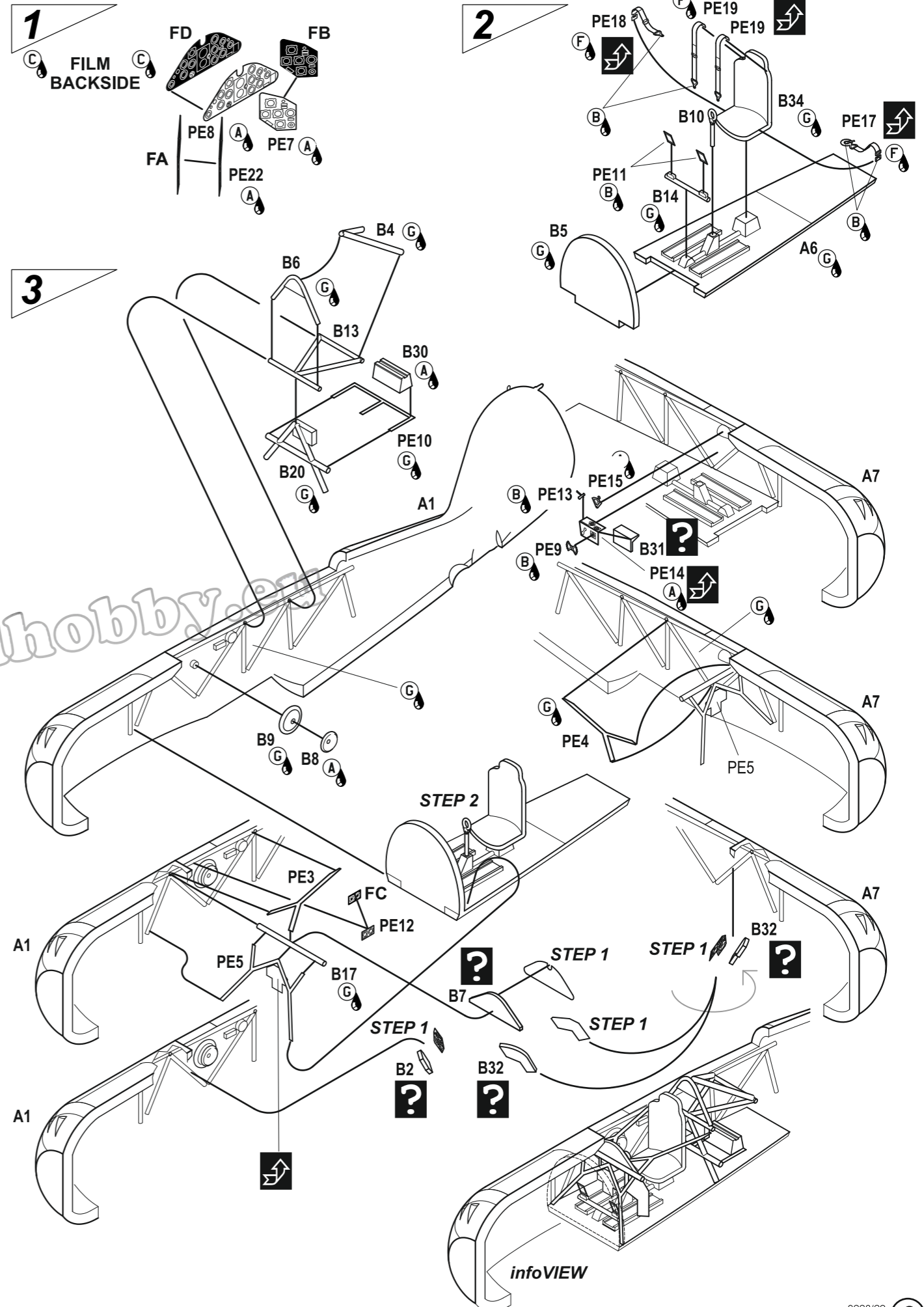
2008/09

CAM. C



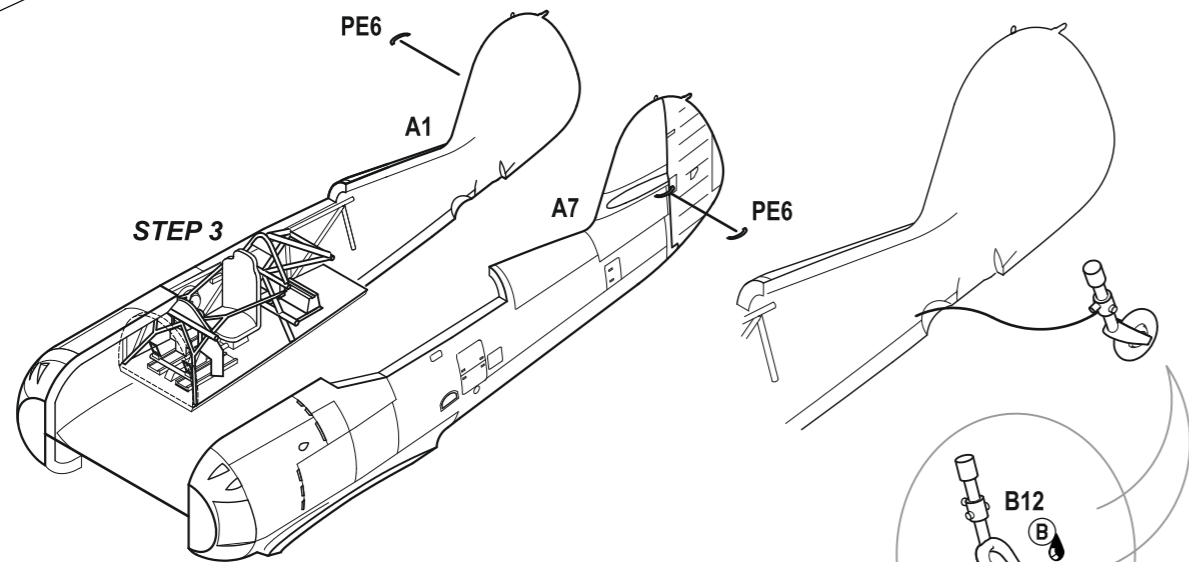
- A** Černá
Black
H12/C33
FS27038
- B** Olivová zelená
Olive Green
H320/ C320
FS27038
- C** Světlá modrá
Light Blue
H325/ C325
FS35414
- D** Žlutá
Yellow
H329/ C329
FS13538

2008/09 SH72161 VL Myrsky II ⑧

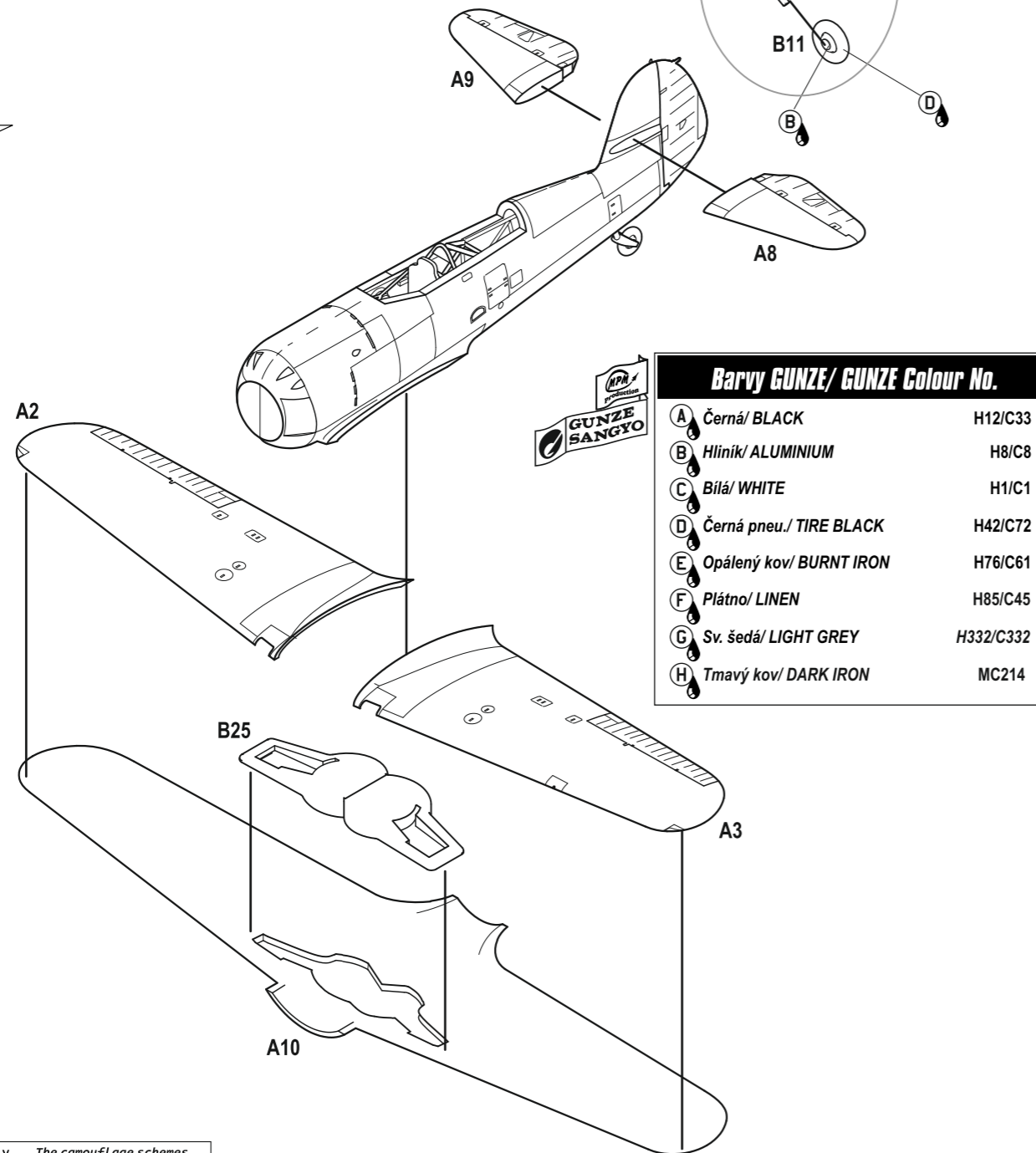


2008/09 SH72161 VL Myrsky II ③

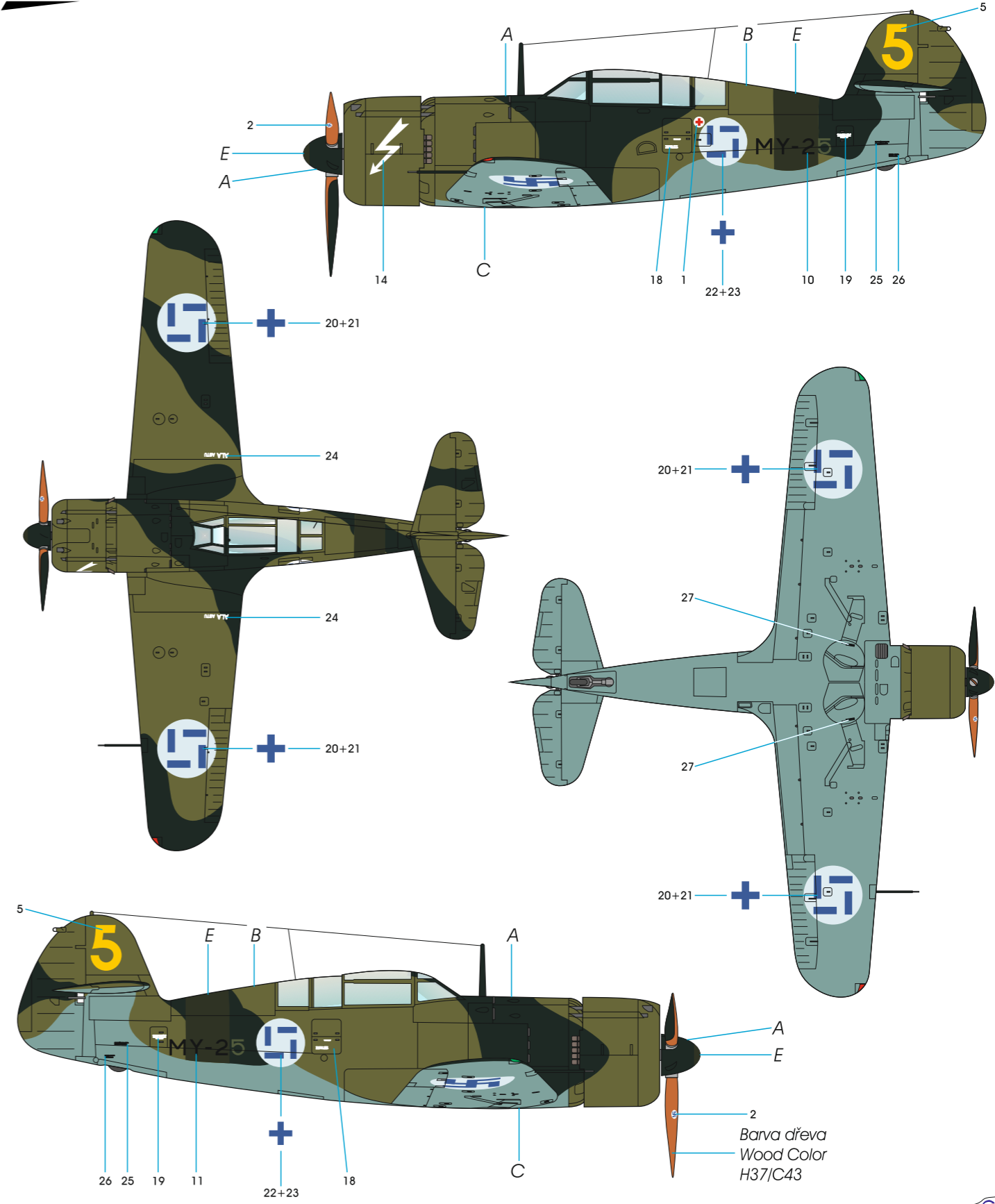
4



5

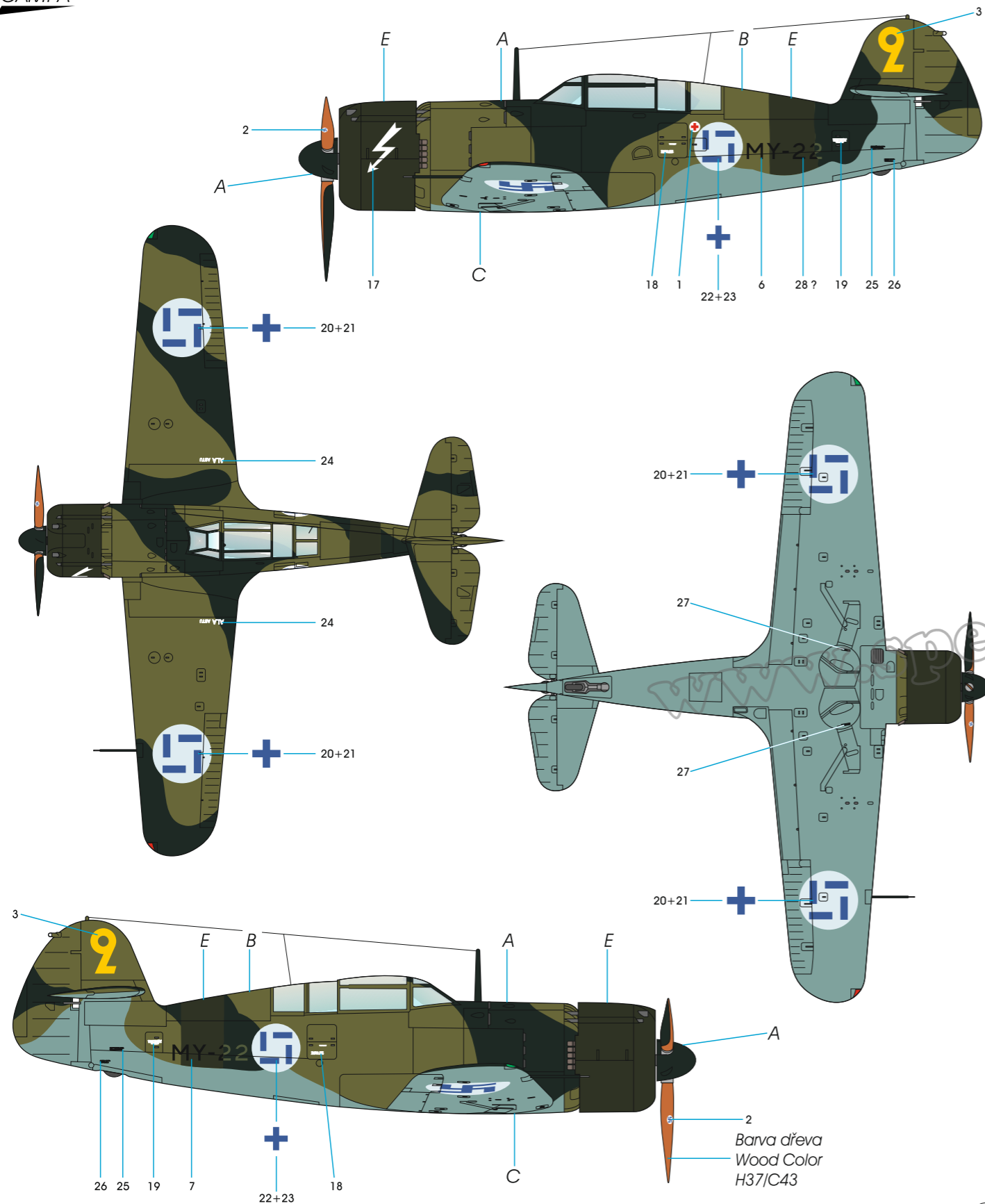


CAM. B



- | | | | | | | | |
|----------|--------------------------------------|----------|--|----------|---|----------|---|
| A | Černá
Black
H12/C33
FS27038 | B | Olivová zelená
Olive Green
H320/ C320
FS27038 | C | Světlá modrá
Light Blue
H325/ C325
FS35414 | E | Čerstvá olivová zelená
Olive Green Fresh
H320/C320 - 90%
H2/C2 - 10% |
|----------|--------------------------------------|----------|--|----------|---|----------|---|
- Barva dřeva
Wood Color
H37/C43

CAM. A

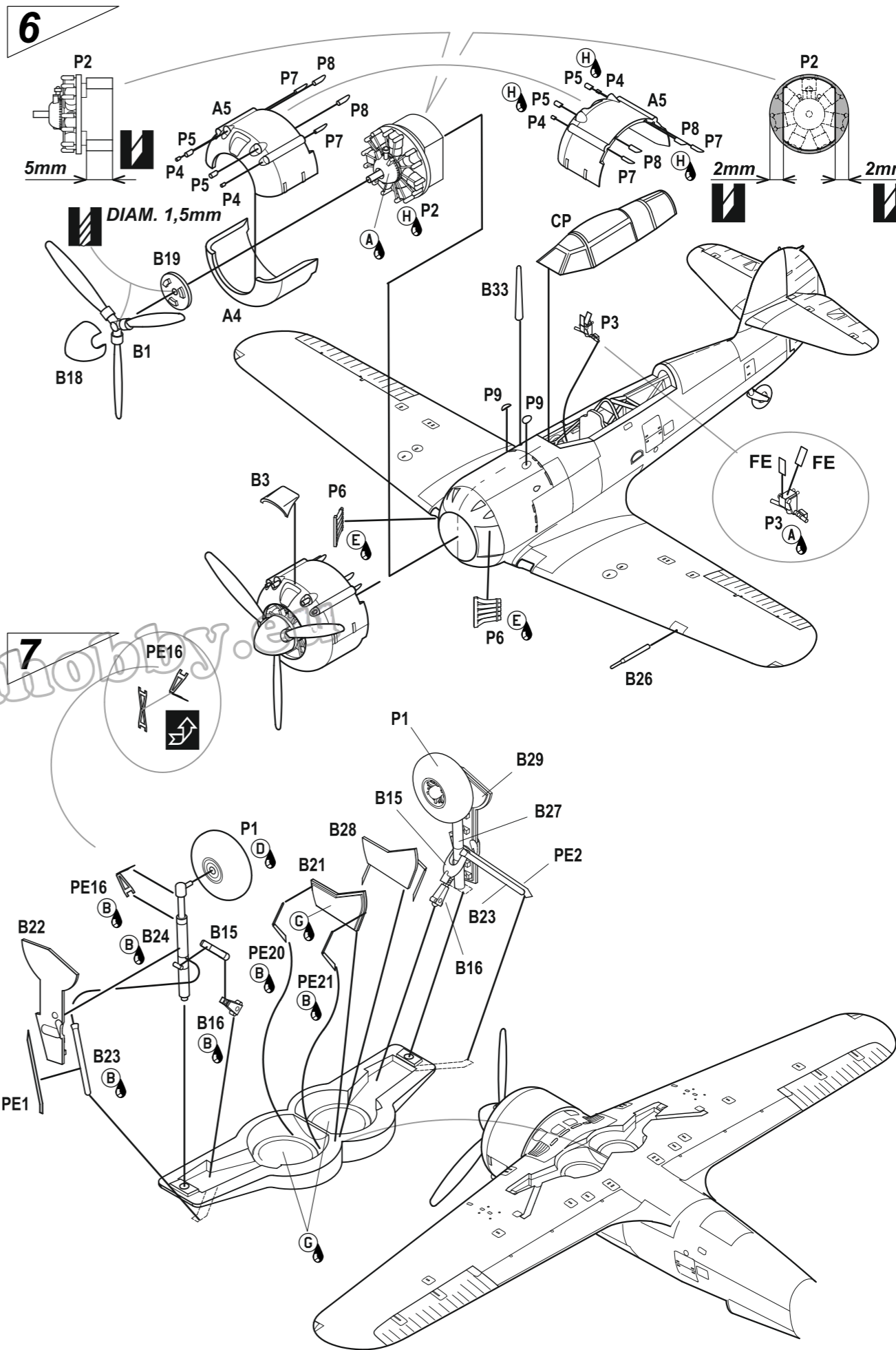


- | | | | | | | | |
|----------|--------------------------------------|----------|---|----------|--|----------|---|
| A | Černá
Black
H12/C33
FS27038 | B | Olivová zelená
Olive Green
H320/C320
FS27038 | C | Světlá modrá
Light Blue
H325/C325
FS35414 | E | Čerstvá olivová zelená
Olive Green Fresh
H320/C320 - 90%
H2/C2 - 10% |
|----------|--------------------------------------|----------|---|----------|--|----------|---|

SH72161

VL Myrsky II ⑥

2008/09



7

SH72161

VL Myrsky II ⑤

2008/09