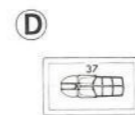
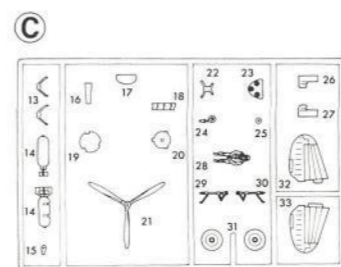
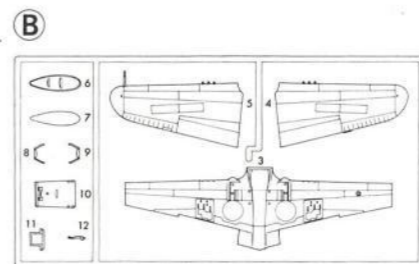
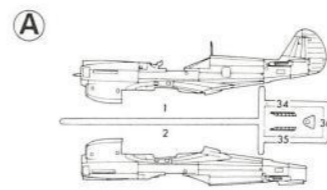
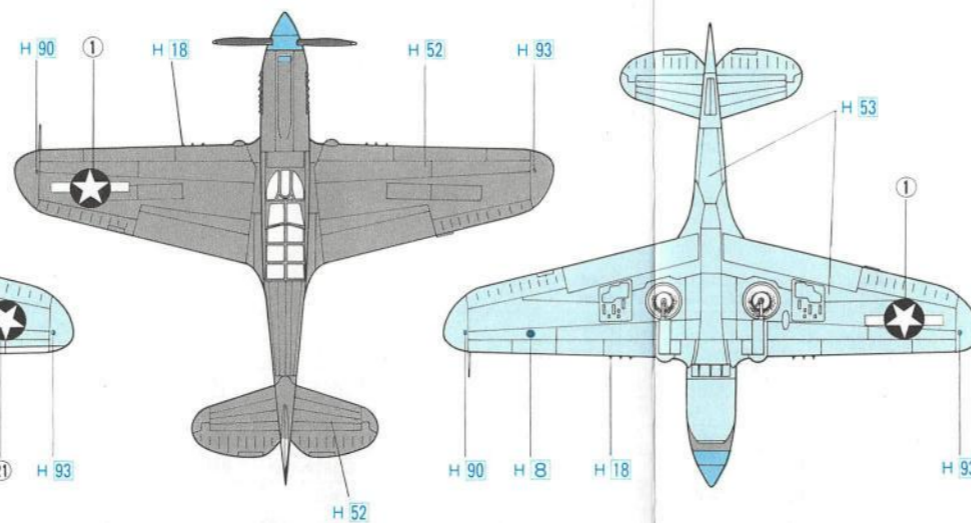
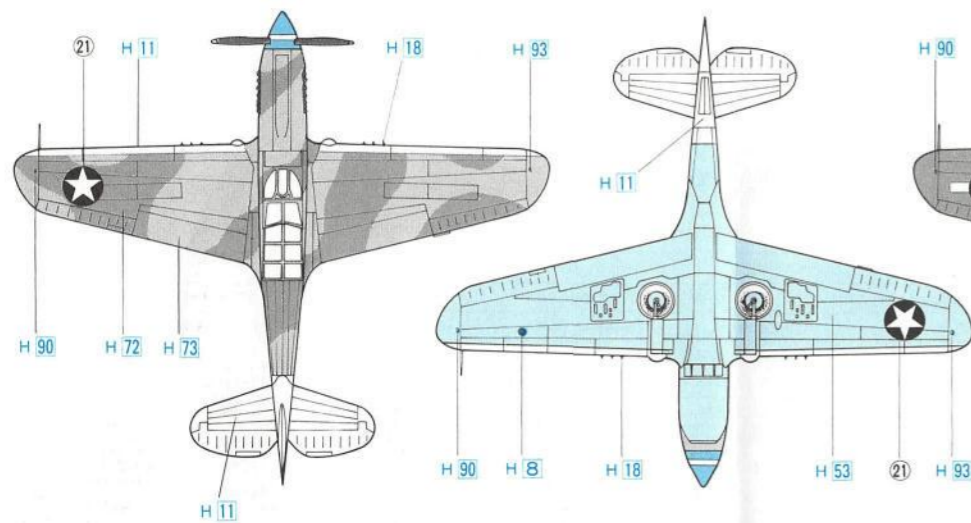
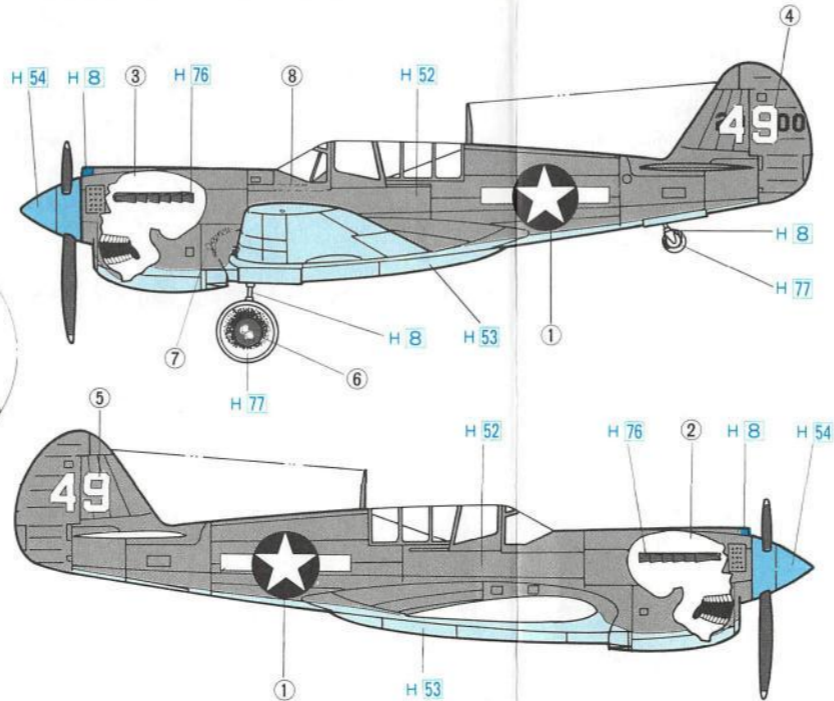
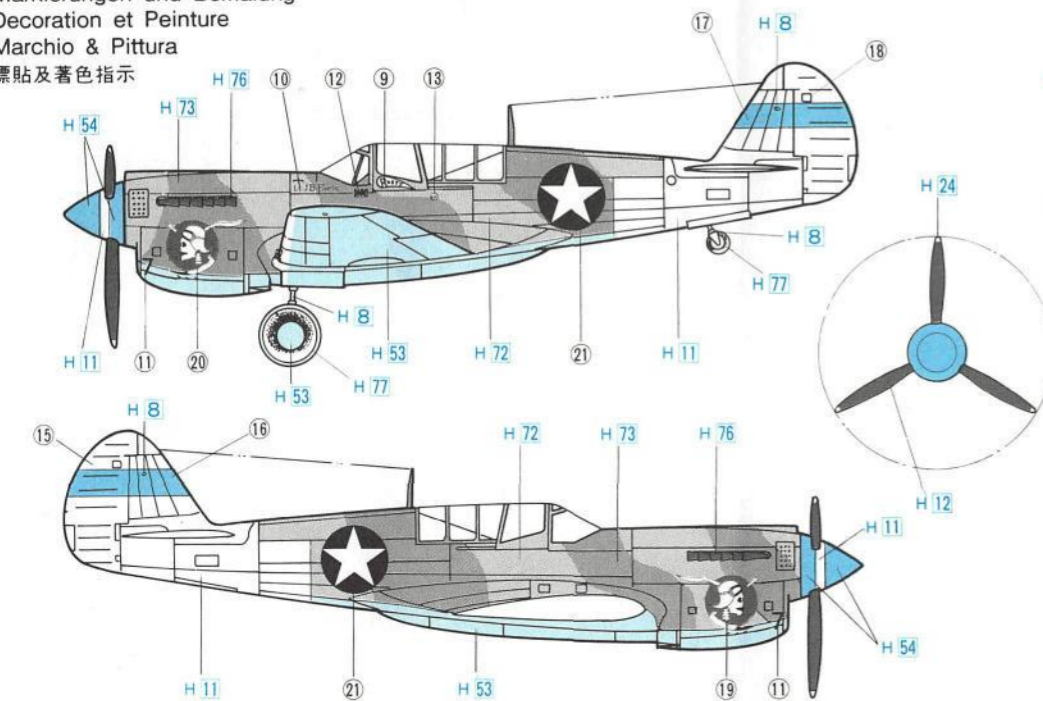


Marking & Painting

マーキング及び塗装図
Markierungen und Bemalung
Décoration et Peinture
Marchio & Pittura
標貼及著色指示

① 第49戦闘航空群 第7戦闘飛行隊
J.B.パリス中尉機 ニューギニア 1944年
49th Fighter Group 7th Fighter Sqdn
Lt. J.B. PARIS NEW GUINEA 1944

② 第80戦闘航空群 第89戦闘飛行隊
インド・アッサム州 ナガグリ飛行場 1944年
80th Fighter Group 89th Fighter Sqdn
INDIA-ASSAM VALLEY NAGGAGHULI BASE 1944



Curtiss P-40N WARHAWK

510 1:72 カーチスP-40N ウォーホーク

Hasegawa
Hobby kits



カーチスP-40シリーズは、アメリカ陸軍航空隊のみならず連合軍の主力戦闘機として第2次世界大戦のあらゆる戦場で活躍しました。N型はシリーズ中の最終生産型で、しかも最も多く生産されたタイプです。軽量化を図ったためシリーズ中最も優速となり、また後方視界を改善するため新設計のキャノピーを装備するなど最終型にふさわしい性能となり主に対日戦に活躍しました。

《データ》乗員1名、全幅11.38m、全長10.15m、全高3.84m、全備重量5160kg、エンジンアリソンV-1710-81、出力1360HP/4267m、最大速度608km/h/3200m、武装12.7mm銃×6

La série des Curtiss P-40 fut non seulement une contribution au sein de l'armée aéroportée des U.S.A., mais fut aussi adoptée en tant que force principale de combat par les forces alliées en général et prit une part active sur les divers fronts de la deuxième guerre mondiale. Le modèle N fut le dernier à être lancé dans cette série, mais en devint aussi le plus grand nombre produit. Dans cette série allégée il devint le modèle le plus rapide. De plus, son champ de vision arrière amélioré grâce à un cockpit révisé et différents apports dans son équipement lui permirent de prendre une part active et efficace dans la lutte contre le Japon.

(Données techniques) Equipage:1 Envergure:11,38m Longueur:10,15m Hauteur:3,84m Poids max. au décollage:5160kg Powerplant:Allison V-1710-81 Poussée:1,360 HP/4,267 m Vitesse maximale:608 km/h/3,200m Armement fixe:6 x canons de 12,7mm

The Curtiss P-40 series of fighter aircraft saw extensive action on all fronts during the Second World War as the work horse of the fighter air contingents not only of the U.S. Army Air Corps, but with the rest of the Allied air forces as well. The N model was the last production model of the series as well as the model which saw the greatest production of the entire series. Designed for reduced weight, this model was the fastest of the entire series, and a redesigned canopy providing improved rear field vision made it the last and best of the P-40s. It saw action mainly in the Pacific against Japan.

(Data) Crew:1 Wingspan:11.38m Length:10.15m Height:3.84m Max. take-off Weight:5160kg Powerplant:Allison V-1710-81 Power output:1360hp/4267m Max. speed:608km/h/3200m Armament:6 x 12.7mm machine guns

I caccia della serie Curtiss P-40 furono impiegate frequentemente in azioni di guerra su tutti i fronti durante la Seconda Guerra Mondiale. Usati come veicoli da lavoro pesante nei contingenti aerei da combattimento, furono ampiamente utilizzati non solo dai corpi dell'aviazione militare USA, ma anche dalle forze armate alleate. Il modello N fu l'ultimo nato della serie e quello che vide la maggiore produzione. Progettato per pesi minori, questo aereo era il più veloce di tutta la serie e le modifiche apportate alla capotta per ampliare il campo visivo posteriore lo resero l'elemento di punta dei P-40. Partecipò per la maggior parte alle azioni belliche contro il Giappone nel Pacifico del Sud.

(Caratteristiche) Equipaggio:1 Apertura alare:11,38m Lunghezza:10,15m Altezza:3,84m Peso massimo al decollo:5160kg Motore:Allison V-1710-81 Uscita di potenza:1360cv/4267m Velocità massima:608km/ora/3200m Armamento:6 mitragliatrici da 12,7mm

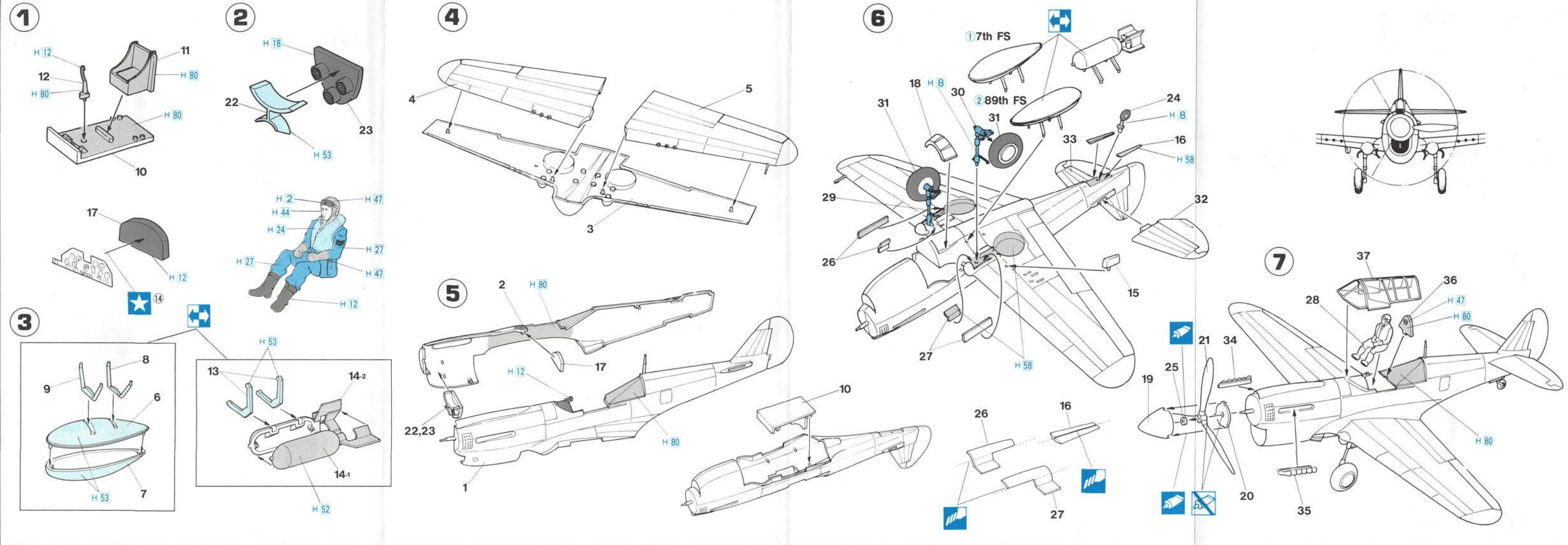
Die Kampfflugzeuge der Curtiss P-40 Serie erlebten umfangreiche Aktionen an allen Fronten während des Zweiten Weltkrieges als Arbeitspferd nicht nur des U.S. Army Air Corps, sondern auch in den Luftwaffen der Alliierten. Das N-Modell war das zuletzt produzierte Modell der Serie und gleichzeitig das Modell mit den höchsten Produktionsziffern der gesamten Serie. Im Hinblick auf reduziertes Gewicht entworfen, war dieses Modell das schnellste der Serie, und ein verändertes Kabinendach mit besserer Sicht nach hinten machte es zum besten der P-40. Es wurde hauptsächlich im Pazifik gegen Japan eingesetzt.

(Data) Besatzung:1 Spannweite:11,38m Länge:10,15m Höhe:3,84m Max. Startgewicht:5160kg Triebwerk:Allison V-1710-81 Leistungsausgabe:1360 PS/4267m Höchstgeschw.:608 km/h/3200 m Bewaffnung:6 x 12,7 mm Maschinengewehre

カスP-40系列不僅是美國陸軍航空隊，同時也作為聯合國的主力戰鬥機，在第二次世界大戰的任何戰場活躍過。N型是系列中最後的生產型，而且是生產最多的機型。因為使機體輕量化，所以在系列中速度最快，另外為了改善後方的視界，而裝備了新設計的卡諾皮，所以成為符合最終型性能的機種，主要在對日本戰鬥中活躍過。

《諸元》乗員：1 全寬：11.38公尺
全長：10.15公尺 全高：3.84公尺
全部裝備重量：5,160公斤
引擎：Allison V-1710-81
輸出功率：1,360 HP/4,267公尺
最高速度：馬赫 608/3,200公尺
固定武装：12.7毫米大炮×6

■部品及びデカールを粉失したり、破損した場合は
実費でおわけします。料金及び送料については、
当社サービス係までお問い合わせください。
榎長谷川製作所 静岡県焼津市八幡1193-2 丁425
TEL 0546-28-8241



1 接着してください。CEMENT TOGETHER ZUSAMMENKLEBEN COLLER ENSEMBLE INCOLLARE INSIEME 用膠黏合在一起。

2 切り取ってください。REMOVE ENTFFERNEN COLLER ENSEMBLE SEPARARE 切去。

3 接着しないでください。DO NOT CEMENT NICHT KLEBEN NE PAS COLLER NON INCOLLARE 不用黏合。

4 次をうめてください。FILL HOLE SCHLESSEN BOUCHER LE TROU FORO PIENO 把孔填平。

5 2組つってください。2 SETS NEEDED WIRD DOPELT BENÖTIGT APPLICHER DECALOMANIE NECESSARIE 2 SERIE 同樣的製作二組。

6 デカールをはってください。APPLY DECAL HIER ABZIEHBILD ANWENDEN DECALOMANIE 貼上水標紙。

7 注意してください。BE CAREFUL HIER VORSICHT FAIRE ATTENTION USARE ATTENZIONE 小心留意。

8 塗料指定のH[]はGunze産業・水性ホビーカラー、[]はMr.カラーの番号です。このキットには接着剤は入っていませんので別にお求めください。

9 H[] bei Bemalungshinweisen ist die Nummer der Aqueous-Hobby-Color von Gunze Sangyo del colore ad acqua per Hobby, mentre den Ton der Farbserie Mr. Color anzeigt. Im Bausatz ist kein Klebstoff enthalten.

10 H[] nell'indicazione della pittura è il numero della Gunze Sangyo del colore ad acqua per Hobby, mentre [] è quello di Mr. Color. La colla non è inclusa nella scatola di montaggio.

11 H[]這個著色指示是代表都是出品水性模型漆的編號，而[]則代表都是出品樹脂漆的編號，這份零件並沒有包括膠水。

12 Sur le guide de peinture, H[] correspond au numéro de couleur GUNZE SANGYO AQUEOUS HOBBY COLOR, alors que [] correspond à Mr. COLOR. La colle n'est pas fournie dans ce kit.

H 2 2	ブラック	BLACK	SCHWARZ	NOIR	NERO	黒色
H 8 8	シルバー	SILVER	SILBER	ARGENT	ARGENTO	銀色
H 11 62	つや消ホワイト	FLAT WHITE	MATTWEISS	BLANC MAT	BIANCO OPACO	啞白色
H 12 38	つや消ブラック	FLAT BLACK	MATTSCHWARZ	NOIR MAT	NERO OPACO	啞黒色
H 18 28	黒鉄色	STEEL	STAHL	ACIER	ACCIAIO	黒鐵色
H 24 52	オレンジイエロー	ORANGE YELLOW	GELBORANGE	JAUNE-ORANGE	GIALLO ARANCIO	橙黃色
H 27 44	ライトブラウン(タン)	TAN	GELBBRAUN	COULEUR DU TAN	MARRONE BRONZEO	黃褐色
H 44 51	はだ色	FLESH	FLEISCHFARBE	CHAIR	COLOR CARNE	肌肉色
H 47 41	レッドブラウン	RED BROWN	ROTBRAUN	MARRON ROUGE	MARRONE ROSSICCO	紅褐・暗紅色
H 52 12	オリーブドラブ(1)	OLIVE DRAB (1)	OLIVE DRAB (1)	OLIVE DRAB (1)	OLIVA SBIADITO (1)	橄欖綠色

H 53 18	ニュートラルグレー	NEUTRAL GRAY	NEUTRAL GRAY	NEUTRAL GRAY	GRIGIO NEUTRO	天然灰色
H 54 14	ネイビーブルー	NAVY BLUE	MARINE BLAU	BLEU MARINE	BLU MARINA	海軍藍
H 58 27	機体内部色	INTERIOR GREEN	INNENGRÜN	VERT INTERIEUR	VERDE INTERMEDIO	機内緑色
H 72 22	ダークアース	DARK EARTH	ERDFARBE, DÜNKEL	TERRE FONCÉ	TERRA SCURO	深灰色
H 73 28	ダークグリーン	DARK GREEN	DÜNKELGRÜN	VERT FONCÉ	VERDE SCURO	深綠色
H 76 51	焼鉄色	BURNED IRON	GEBER, EISEN	FER BRULÉ	FERRO BRUCIATO	燒鐵色
H 77 44	タイヤブラック	TIRE BLACK	REIFENSCHWARZ	NOIR DU PNEU	NERO PNEUMATICO	胎黒色
H 80 34	カーキグリーン	KHAKI GREEN	KHAKIGRÜN	VERT KHAKI	VERDE KAKI	砂織綠色
H 90 47	クリアレッド	CLEAR RED	ROT, REIN	ROUGE CLAIR	ROSSO CHIARO	透明紅色
H 93 50	クリアブルー	CLEAR BLUE	BLAU, REIN	BLEU CLAIR	BLU CHIARO	透明藍色