

MADE IN RUSSIA

Technical assistance provided by S.Netrebenko

В начальном периоде Второй Мировой войны основу немецких танковых войск составляли легкие танки Pz Kpfw I и PzKpfw II. Опыт польской кампании показал, что у Вермахта существует большая потребность в хорошо защищенных танках поддержки пехоты. В декабре 1939 года было принято решение о постройке опытной серии танков PzKpfw I Ausf.F (ALAN No 007) вооружение которых составляли два пулемета MG34. Производство этих танков было начато только в 1942 году. Практически одновременно была заложена серия PzKpfw II Ausf.J с аналогичной ходовой частью и усиленным вооружением. Как и Pz Kpfw I Ausf.F танк PzKpfw II Ausf.J был хорошо бронированным танком поддержки пехоты. Толщина его брони варьировала от 20 до 80 мм, а 150 – сильный двигатель “Maybach” HL-45p позволял развивать скорость 28 км/ч при боевой массе машины, равнявшейся 18 т. Вооружение танка состояло из 20-мм пушки KWK 38 I/112 и 7,92-мм пулемета MG-34. Экипаж – 3 человека. Промышленность получила заказ на 30 машин этого типа, но с апреля по декабрь 1942 года удалось выпустить только 22 танка. Уже в 1942 году стало очевидно, что концепция специализированного танка поддержки пехоты устарела. Дополнительный заказ на 100 машин был аннулирован. PzKpfw II Ausf.J строились на заводах фирмы MAN и Daimler-Benz. Эти танки использовались на Восточном фронте в составе 12 танковой дивизии. Один переоборудованный танк эксплуатировался в качестве ремонтно-эвакуационной машины в 116 танковой дивизии. Есть свидетельства использования PzKpfw II Ausf.J на Западном фронте в 1944 году.

第二次世界大戦勃発時ドイツ装甲戦闘部隊の装備戦闘車両は軽武装のI号、及びII号軽戦車を中心とした。ポーランド戦の経験からより防御力の高い戦車の要求され、1939年12月に歩兵支援を目的とした機銃二丁をを装備するI号F型（アランホビー社品番 AL007）の試作を始めた。しかしながらこのような歩兵支援戦車の量産は1942年から開始されました。同時に系列が一致する車台を使い、武装を強化したII号J型（VK1601）が開発されました。

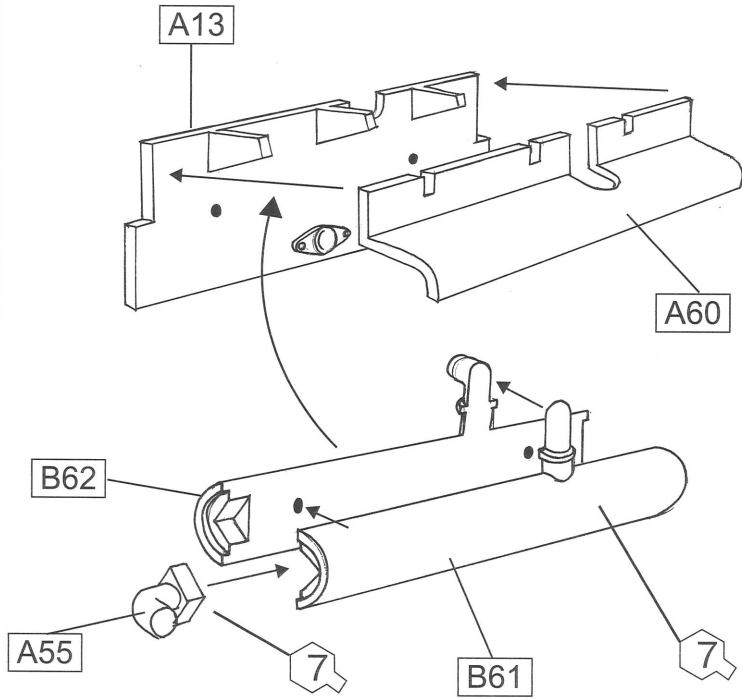
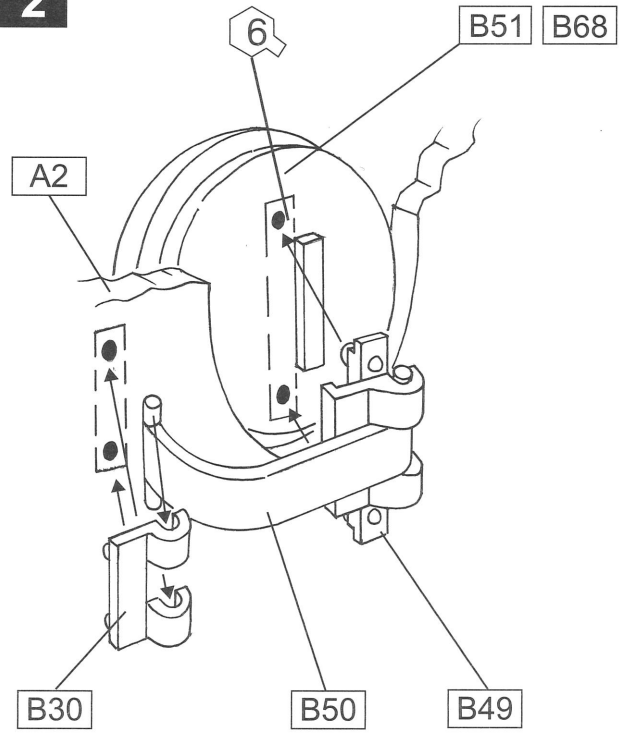
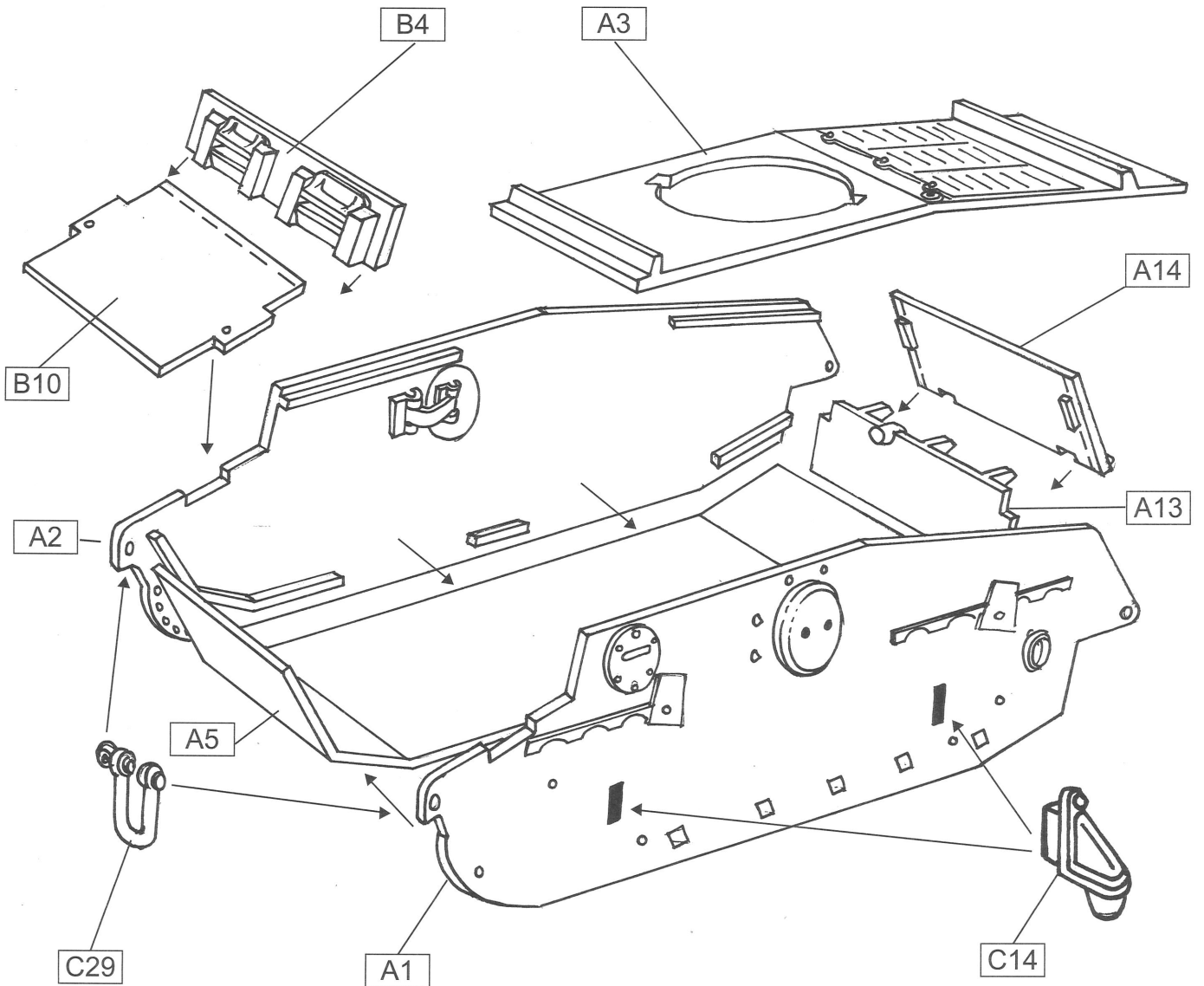
II号J型はI号F型とまったく同様に歩兵支援用の強化装甲型戦車でした。II号J型戦車の装甲厚は20～80ミリあり、戦闘重量18トンの車体に150HPのマイバッハHL-45Pエンジンを搭載し最大速度28km/hでした。武装は20mm KWK 38 1/112機関砲とMG34機関銃を並列に装備、乗員3名でした。この型は30両の発注を受けましたが、1942年の4月から12月にかけて22台のみが製造されたにとどまりました。これは1942年の時点で特別に歩兵支援用装甲車両を配備する考えがすでに時代遅れとわかったからでした。そのため追加発注の100両はキャンセルされました。I製造はMAN（マン）社とダイムラーベンツ社で製造されていました。生産された戦車は第12機甲師団に所属、東部戦線で使用されました。その内の1両は第116機甲師団により修理・回収車両に改造され使用されました。また1944年西部戦線での使用も信頼できる資料が存在します。

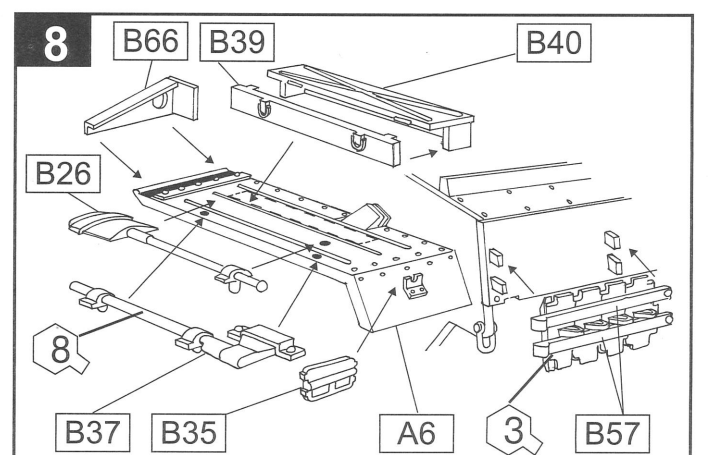
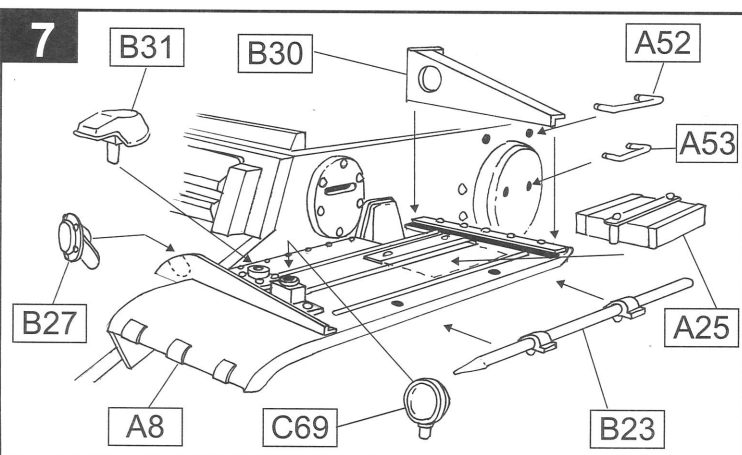
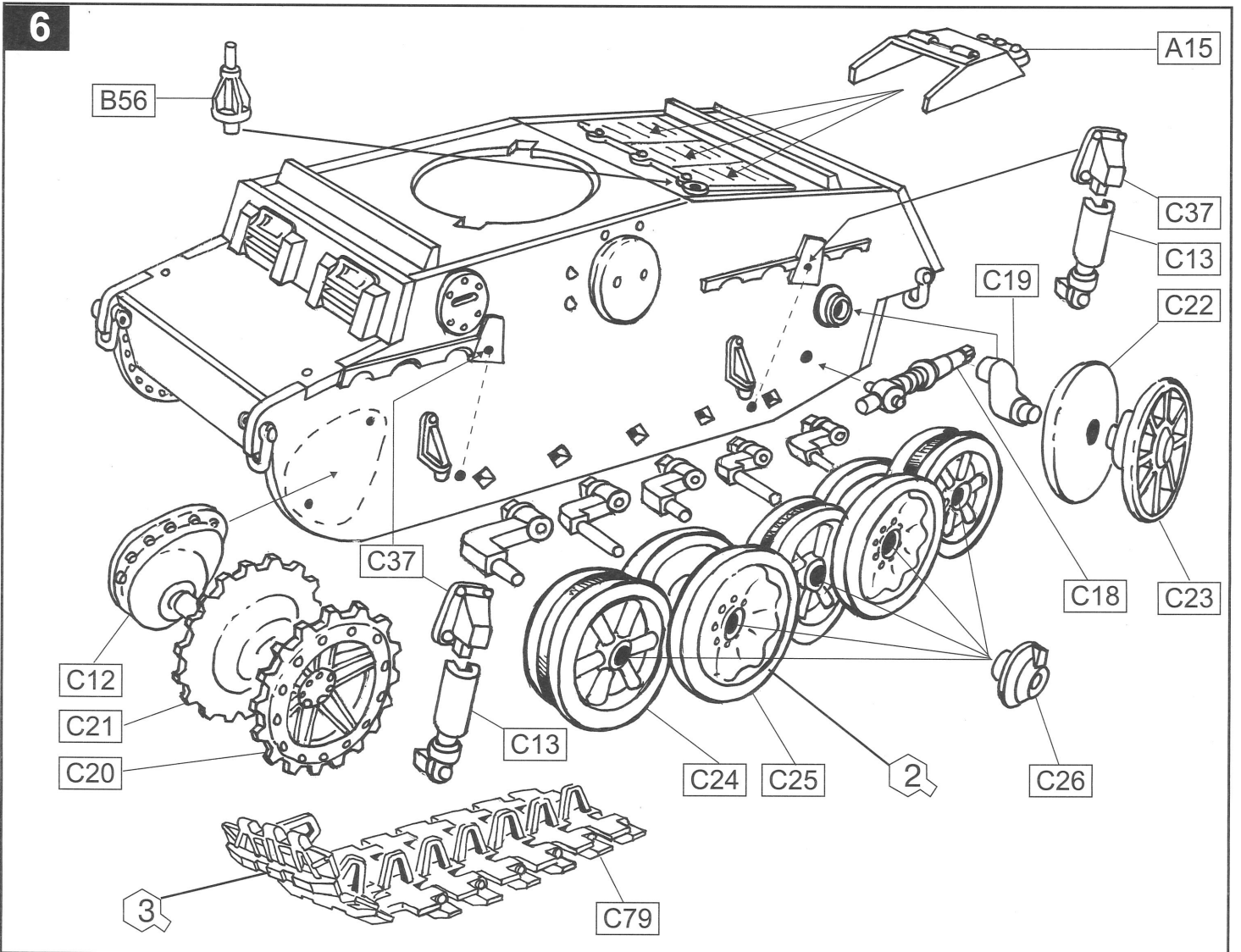
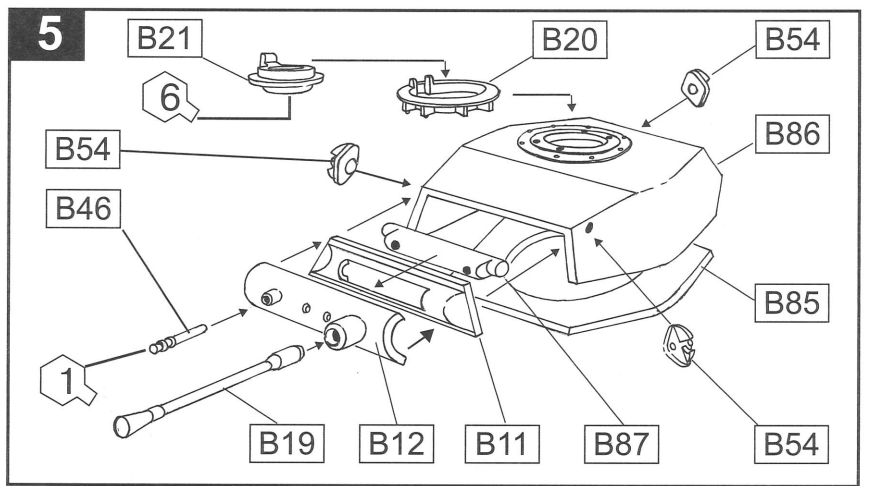
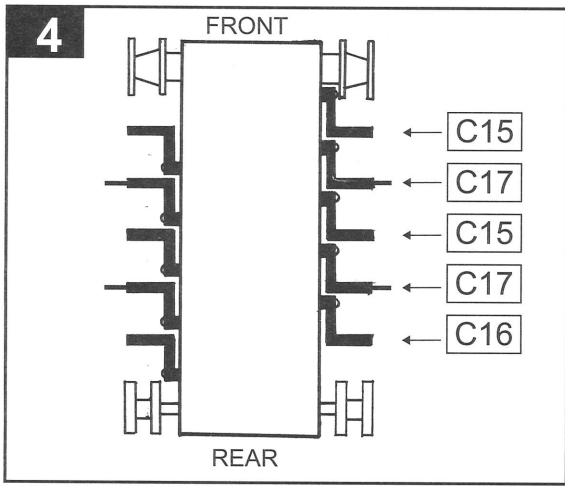
Technical data 戦闘重量：18ton 最大装甲厚：80mm 武装：20mm KWK38機関砲 & 7,92mm MG34機関銃 最大速度：28Km/h エンジン：マイバッハHL-45P 乗員：3名

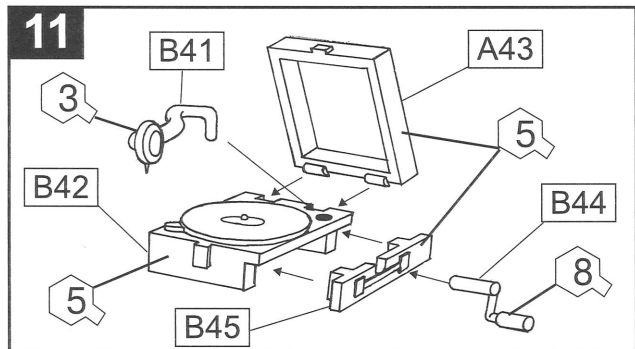
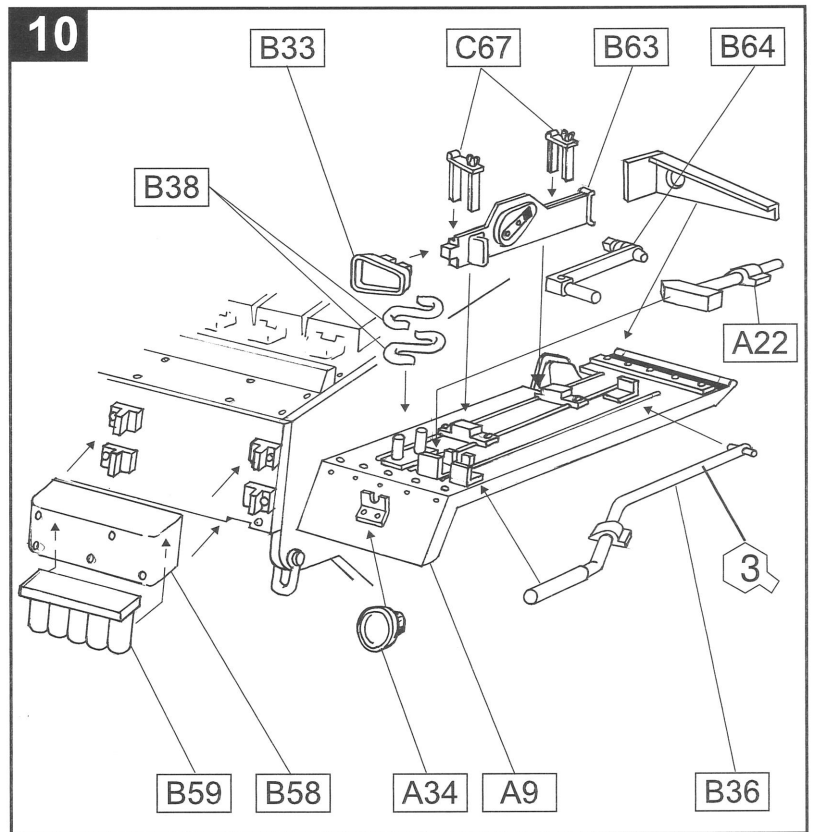
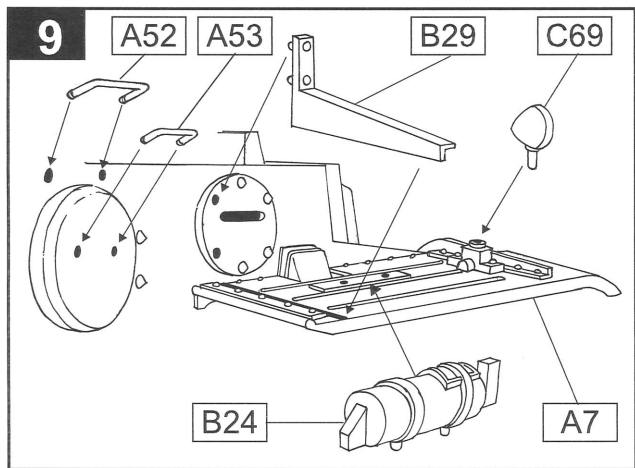
Am Anfang des Zweiten Weltkrieges bestanden die deutschen Panzertruppen meistens aus leichten Panzer wie Pz Kpfw I è PzKpfw II. Aber aus der Erfahrung der polnischen Kampagne war es klar geworden, dass Wehrmacht stark gepanzerten Infanterieunterstützungspanzer braucht. Im Dezember 1939 wurde die Entscheidung getroffen, eine Nullserie von mit 2 MG34 bewaffneten PzKpfw I Ausf.F (ALAN No 007) festzulegen. Die Auslieferung wurde im Dezember 1940 begonnen. Fast gleichzeitig wurde eine Serie von PzKpfw II Ausf.J mit dem ähnlichen Fahrwerk sowie mit “Schwerpunkt stärkster Panzer” festgelegt. Wie auch Pz Kpfw I Ausf.F, war der PzKpfw II Ausf.J ein stark gepanzertes Infanterieunterstützungspanzer. Die Panzerstärke betrug von 20 bis 80 mm, der Panzer wurde mit dem 150-Maybach- HL-45-Triebwerk ausgerüstet welches dem bis 18 Ton schweren Fahrzeug eine Höchstgeschwindigkeit von 28 km/h erlaubte. Der Besatzung von drei Mann standen eine 20-mm-KWK38/112 sowie ein 7,92-mm-MG-34 zur Verfügung. 30 solche Fahrzeuge wurden der Deutschen Industrie bestellt, aber vom April bis Dezember 1942 wurden nur 22 Panzer hergestellt. 1942 war es schon klar geworden, dass so ein Konzept eines spezialisierten Infanterieunterstützungspanzers veraltet sei. Ein zusätzlicher Auftrag über 100 solche Fahrzeuge wurde annulliert. Die PzKpfw II Ausf.J wurden von MAN und Daimler-Benz hergestellt. Diese Panzer wurden an der Ostfront in der 12-ten Panzerdivision benutzt.

Einer dieser Panzer wurde neu ausgerüstet und als Reparatur- und Evakuierungsfahrzeug in der 116-ten Panzerdivision benutzt. 1944 haben einige Pz Kpfw II Ausf.J auch an einigen Kämpfen an der Westfront teilgenommen.

In the beginning of World War II, Pz Kpfw I and PzKpfw II light tanks made the core of the German Armored Troops. Experience of the Poland Campaign had proved Wehrmacht's growing demand for well-protected tanks, intended for infantry support. In December 1939 a decision (ALAN No 007) was taken to build prototype series of PzKpfw I Ausf.F tanks, armed by two MG34 machine-guns. However, mass production of such tanks started only in 1942. Simultaneously the PzKpfw II Ausf.J series had been developed on the similar chassis but with reinforced armaments. Just as Pz Kpfw I Ausf.F, PzKpfw II Ausf.J was a strongly armored tank for infantry support. The armor thickness varied from 20 to 80 mm, and “Maybach” HL-45p motor of 150 h.p. enabled the tank of 18-t combat weight to move with 28 km/h speed. The tank had been equipped with 20-mm KWK 38 I/112 gun and 7,92-mm MG-34 machine-gun. Tank crew: 3 people. An order for 30 machines of this type had been placed with the industry, but only 22 tanks were actually built from April till December 1942. In 1942 it became evident that the concept of a specialized infantry-supporting tank proved obsolete. The additional order for 100 tanks had been cancelled. PzKpfw II Ausf.J tank was built at MAN and Daimler-Benz plants. These tanks were used in the 12th Armored Division on the Eastern Front. One converted tank had been employed as a repairing-and-retrieving vehicle in the 116th Armored Division. There has been certain evidence of PzKpfw II Ausf.J service at the Western Front in 1944.

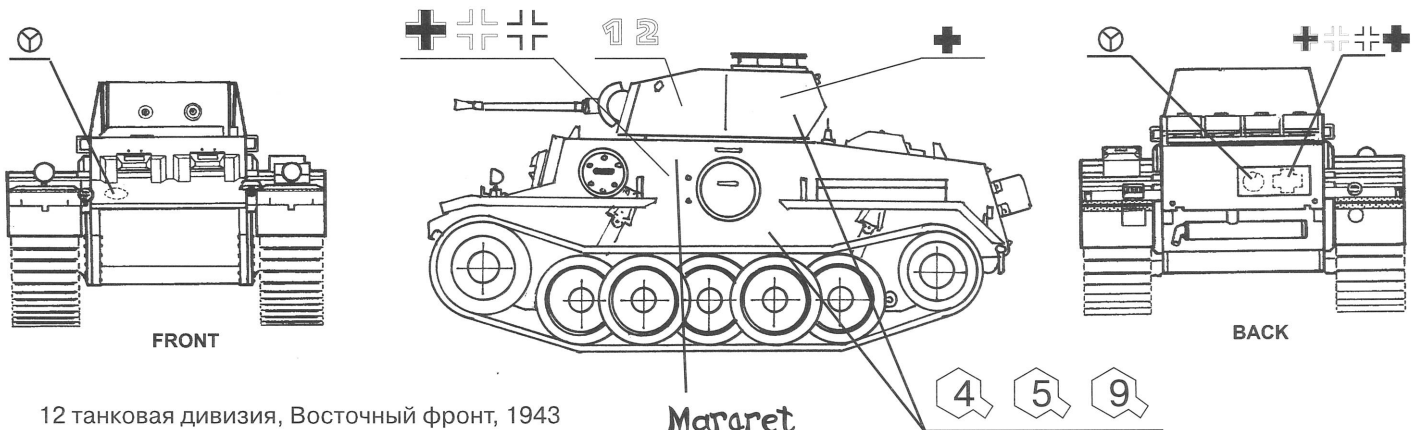
1**2****3**





PAINTING AND APPLYING DECALS

For camouflage scheme see the painting on the box



12 танковая дивизия, Восточный фронт, 1943
 12 Tank division Eastern Front, 1943
 12. Panzer Division Ostfront 1943

Margret
Mürnberg

До 1943 года все машины Вермахта окрашивались в серый цвет. С 1943 года основной цвет был изменен на темно-желтый, поверх которого экипажи самостоятельно наносили темно-зеленый и коричневый летний камуфляжи и белый, легко смываемый водой, зимний.

Prior to February 1943 all German military vehicles were factory painted Panzer Grey. From February 1943 this colour was changed to Dark Yellow. Vehicles were camouflaged according to the theatre they served in. In winter period vehicles were overpainted with white colour, easily washed.

Bis Februar 1943 waren alle deutschen Militär-Fahrzeugen einheitlich in "Panzergrau" bemalt. Ab Februar 1943 wurde die dunkelgelbe Farbe als Einheitsfarbe eingeführt. Zur Tarnung wurden dunkelgrüne oder/und rotbraune Farbflecken aufgemalt oder aufgespritzt. Im Winter wurde auf die Grundfarbe der weisse mit Wasser abwaschbare Tarnfarbanstrich aufgemalt.

- | | | | | |
|-------------|--------------|---------|--------------|---------------|
| 1 GUN METAL | 2 MATT BLACK | 3 STEEL | 4 DARK GREEN | 9 DARK YELLOW |
| 5 RED BROWN | 6 WHITE | 7 RUST | 8 WOOD | |