



# 1/72 SCALE MODEL CONSTRUCTION KIT MARTIN B-57 B/RB-57 E CANBERRA

05018

The Martin B-57B which first flew on June 28th, 1954, was a development of the B-57A, an "Americanized" version of the RAF's English Electric Canberra. The 3 man crew of Canberra was reduced to 2 in the B-57, and in the B variant were housed in tandem in a completely redesigned cockpit that was even air conditioned. The other main difference was that a rotary bomb door was substituted for the more usual hinged type. Fully rotated the door sealed what would normally be an open bomb bay that subjected the aircraft to buffeting. In addition to increasing performance the rotary bomb door can be pre-loaded at a remote site and then towed to the aircraft for installation. The B-57's first combat deployment was during the Vietnam war where it endeared itself to it's crews for it's reliability and ability to take punishment. The B-57B is powered by 2 Wright J-65 engines giving a cruising speed of 417kts. Wingspan is 19.5m, length 19.9m, and height 4.88m. Defensive armament consisted of eight wing mounted .50 calibre machine guns or four 20mm cannon. Bombs, rockets and Napalm could also be carried on 4 underwing pylons.

Le B-57B Martin dont le premier vol a eu lieu le 28 juin 1954 était un développement du B-57A, une version "américanisée" de l'Electric Canberra de la RAF. L'équipage, de trois hommes sur le Canberra, était réduit à deux hommes sur le B-57. Sur les versions B, il était installé dans un cockpit à air conditionné, entièrement redessiné. L'autre différence importante était qu'une trappe rotative de bombardement venait remplacer la trappe à charnières utilisée habituellement. Entièrement pivotée, la trappe obturait la soude de bombardement. En effet, celle-ci, normalement ouverte, était jusqu'alors la cause d'importants tremblements en vol. En plus de l'amélioration des performances obtenue cette trappe rotative de bombardement pouvait être chargée préalablement puis remorquée jusqu'à l'appareil pour être installée. Le B-57 a été utilisé pour la première fois en combat durant la Guerre du Vietnam. Cet appareil était extrêmement apprécié des équipages pour sa fiabilité et sa grande capacité à encaisser le feu ennemi. Le B-57B, doté de 2 moteurs Wright J-67, avait une vitesse de croisière de 417 km/h. Son envergure était de 19,5m, sa longueur de 19,9m et sa hauteur de 4,88m. Son armement défensif était composé de huit mitrailleuses de 12,5mm placées sur les ailes ou de quatre canons de 20mm. Il pouvait également porter sur 4 supports disposés sous les ailes des bombes, des rockets ou des bombes au napalm.

Die MARTIN B-57B wurde erstmals am 28. Juni 1954 eingesetzt. Sie war eine Weiterentwicklung der B-57A, eine "amerikanisierte" Ausführung der English Electric Canberra der RAF. Die 3-Mann Besatzung der Canberra wurde bei der B-57 auf 2 reduziert; 2 Mann, die hintereinander saßen in einem völlig neu entworfenen Cockpit, das sogar über eine Klimaanlage verfügte. Der andere wesentliche Unterschied war eine rotierende Bombenluke, die die etwas üblichere Angel-Luke ersetzte. Diese Luke verschloß die sonst völlig offene Bombenzelle und verbanderte somit eine Instabilität des Flugzeuges. Zusätzlich zur verbesserten Leistung kann die Bombenvorrichtung abseits des Flugzeugs geladen und anschließend zur Installation zur Maschine gebracht werden. Der erste Kampfeinsatz dieser Maschine war während des Vietnamkriegs, wo sie sich bei den Besatzungsmitgliedern durch Zuverlässigkeit und Robustheit bewährte. Die B-57B wird angetrieben von 2 Wright J-65 Motoren, die eine Geschwindigkeit von 417 Knoten ermöglichen. Die Spannweite beträgt 19,5 m, die Länge 19,9 m und die Höhe 4,88 m. Die Bewaffnung setzt sich zusammen aus acht .50 Kaliber Maschinengewehren (an den Tragflächen montiert) oder vier 20mm Kanonen.

El Martin B-57B que voló por primera vez el 28 de junio de 1954, fue un desarrollo del B-57A, una versión americanizada del English Electric Canberra de la R.A.F. La tripulación de 3 hombres del Canberra fue reducida a 2 en el B-57, y en la variante B se alojaron en tandem en una cabina totalmente proyectada que incluso tenía aire acondicionado. La otra diferencia principal es que una puerta rotativa del compartimiento de bombas vino a reemplazar el tipo embisagrado más habitual. Cuando se hacía girar completamente, la puerta cerraba lo que normalmente sería un compartimiento de bombas abierto que sometía al avión a sacudidas estructurales. Además de aumentar el rendimiento, la puerta rotativa de bombas puede ser precargada en un lugar distanciado y remolcada hasta el avión para su instalación. El primer despliegue de combate del B-57 fue durante la guerra del Vietnam donde se hizo muy popular entre sus tripulantes gracias a su fiabilidad y resistencia. El B-57B lleva dos motores Wright J-65 que desarrollan una velocidad de crucero de 417 nudos. Envergadura 19,5m, longitud 19,9m y altura 4,88m. El armamento defensivo comprende ocho ametralladoras de 0,50mm montadas en el ala o cuatro cañones de 20mm. También puede transportar bombas, proyectiles y Napalm en 4 estructuras debajo del ala.

De Martin B-57B die voor het eerst op 28 juni 1954 vloog, is voortgekomen uit de B-57A, een "veramerikaanse" versie van de door English Electric gemaakte Canberra van de RAF. De uit 3 man bestaande bemanning van de Canberra werd in de B-57 tot 2 verminderd, en in de B versie zaten zij achter elkaar in een helemaal opnieuw ontworpen cockpit die zelfs airconditioning had. Het andere grote verschil was dat het in plaats van de meer gebruikelijke deur met scharnieren een roterende bomdeur had. Wanneer de deur helemaal gerotereerd was, sloot hij wat normaal een open bommenruimte was en wat het vliegtuig aan schuddingen onderhevig maakte, af. Behalve een betere prestatie kan de roterende bomdeur ook op een veraf gelegen plaats vooraf ingeladen worden en dan naar het vliegtuig gesleept worden, waar hij geïnstalleerd wordt. De B-57 werd voor het eerst in de Vietnamoorlog in de strijd ingezet, waar hij door zijn betrouwbaarheid en zijn vermogen heel wat te kunnen doorstaan de bemanning voor zich innam. De B-57B wordt aangedreven door 2 Wright J-65 motoren die een kruissnelheid van 417 knopen produceren. De spanwijdte bedraagt 19,5m, lengte 19,9m en hoogte 4,88m. Het defensieve wapentuin bestaat uit 8 op de vleugels gezette machinegeweren van 0,50 kaliber of vier 20mm kanonnen. De 4 pylonen aan de onderkant van de vleugels kunnen tevens bommen, raketten en Napalm vervoeren.

Il Martin B-57B che ha volato per la prima volta il 28 giugno 1954 era uno sviluppo del B-57A, una versione "americanizzata" del Canberra English Electric della RAF. Nel B-57 l'equipaggio di tre uomini venne ridotto a due e nella versione B erano alloggiati in tandem nella cabina di pilotaggio completamente rivestita e dotata anche di aria condizionata. L'altra differenza principale era che il tipo di portello a cardini del vano portabombe era stato rimpiazzato con un portello rotante. Nella posizione di rotazione completa il portello chiudeva quello che normalmente era un vano bombiero aperto che sottoponeva l'aereo a vibrazioni. Oltre ad aumentare le prestazioni, il portello bombe rotante può essere caricato in altra località e poi trasferito all'aereo per l'installazione. Il B-57 partecipò ad azioni di combattimento per la prima volta nella guerra del Vietnam dove la sua affidabilità e robustezza vennero particolarmente apprezzate dagli equipaggi. Il B-57B è dotato di due motori Wright J-65 che sviluppano una velocità di 417/crociere di nodi. Apertura alare: 19,5m, lunghezza 19,9m e altezza 4,88m. Gli armamenti difensivi consistevano in otto mitragliatrici calibro 0,50 montate sulle ali oppure quattro cannoni da 20mm. Si potevano trasportare anche bombe, razzi e Napalm su 4 piloni sotto le ali.

Martin B-57B, som flögs för första gången den 28 juni 1954, var en utveckling av B-57A, en amerikaniserad version av RAF's English Electric Canberra. Canberras tre man starka besättning reducerades till två i B57, och i B-varianten var två personer inhytt bakom varandra i den helt omkonstruerade cockpiten som i.o.m. var luftkonditionerad. Den andra stora skillnaden var att den roterande bombluckan hade ersatt den vanliga garjstyperen. När luckan var helt roterad täckte den det normalt öppna bombrummet, som tidigare hade gjort att flygplanet skakade. Förutom ökad prestanda kan den roterande bombluckan föräddas på annan plats och sedan bogstras till flygplanet för installation B-57s första deltagande i strid var under Vietnamkriget, då planet blev omtyckt av besättningarna för sin pallitlighet och förmåga att tåla mycket stryk. B-57B drivs av två Wright J-65 motorer som ger en marschastighet av 417kts. Vingbredd 19,5m, längd 19,9m och höjd 4,88m. Försvarsvapen bestod av åtta vingmonterade .50 kaliber maskingevär eller fyra 20mm kanoner. Bomber, raketer och napalm kunde också transporteras på fyra pyloner under vingarna.

Martin B-57B, som fløy for første gang 28. juni 1954, var en videre utvikling av B-57A, en "amerikanisert" versjon av RAF's English Electric Canberra. 3-mannsbesetningen i Canberra ble redusert til 2 i B-57, og B-varianten satt de bak hverandre i en totalt omformet cockpit som til og med var luftkondisjonert. En annen vesentlig forskjell var at en roterende bombedør erstattet den vanligere hengslete typen. Når den var helt rotert, stengte døren for det som vanligvis ville være et åpent bombrom, som gjorde at flyet hadde en tendens til å slingre. I tillegg til å gi flyet bedre prestasjon, kan den roterende bombedøren lastes på forhand på et avsesidliggende sted, og så transporteres til flyet og bli installert. B-57s første kampepøyleing var under Vietnamkrigen, der det snart ble populært blant mannskapet takket være pallitlighet og det at det kunne tale hard medfart. B-57B drives av to Wright J-65 motorer, som gir en marsjraft på 417 knop. Vingespenn er 19,50m, lengde 19,90m og høyde 4,88m. Forsvarsvapen besto av åtte 0,5" kaliber maskingevær, montert på vingene, eller fire 20mm kanoner. Bomber, raketter og napalmbomber kunne dessuten bæres på 4 undervinger pyloner.

STUDY DRAWINGS AND PRACTICE ASSEMBLY BEFORE CEMENTING PARTS TOGETHER. CAREFULLY SCRAPE PLATING AND PAINT FROM CEMENTING SURFACES. ALL PARTS ARE NUMBERED. PAINT SMALL PARTS BEFORE ASSEMBLY.

VOR VERWENDUNG DES KLEBERS ZEICHNUNGEN STUDIERT UND ZUSAMMENBAU ÜBEN. FARBE UND PLATTIERUNG VORSICHTIG VON DEN KLEBEFLÄCHEN ABKRATZEN. ALLE TEILE SIND NUMERIERT. VOR ZUSAMMENBAU KLEINE TEILE ANMALEN.

STUDER TEGNINGENE NØYE, OG SETT DELENE SAMMEN FØR DU LIMER DEM SAMMEN. FJERN FØRSIKTIG FØRKRØMMING OG MALING FRA OVERFLATER SOM SKAL LIMES. ALLE DELENE ER NUMERERT. SMÅ DELER BØR MALES FØR MONTERING.

STUDERA BILDERNA NOGGGRANT OCH SÄTT IHOP DELARNA INNAN DU LIMMAR IHOP DEM. SKRAPA NOGGGRANT BORT FØRKRØMMING OCH FÄRG FRÅN LIMMADE DELAR. ALLA DELARNA ÄR NUMERERADE. MÅLA SMÅDELARNA FØRE IHOPSÄTTNING.

ETUDIEZ ATTENTIVEMENT LES DESSINS ET SIMILEZ L'ASSEMBLAGE AVANT DE COLLER LES PIÈCES. GRATTER SOIGNEUSEMENT TOUT REVÊTEMENT OU PEINTURE SUR LES SURFACES À COLLER AVANT COLLAGE. TOUTES LES PIÈCES SONT NUMÉRÉES. PEIGNEZ LES PETITES PIÈCES AVANT ASSEMBLAGE.

STUDIARE I DISEGNI E PRATICARE IL MONTAGGIO PRIMA DI UNIRE INSIEME I PEZZI CON L'ADESIVO. RASCHIARE ATTENTAMENTE LE TRACCE DI SMALTO E CROMATURA DALLE SUPERFICIE DA UNIRE CON ADESIVO. TUTTI I PEZZI SONO NUMERATI. COLORARE I PEZZI DI PICCOLE DIMENSIONI PRIMA DI MONTARLI.

ESTUDIE LOS DIBUJOS Y PRACTIQUE EL MONTAJE ANTES DE PEGAR LAS PIEZAS. RASPE CUIDADOSAMENTE EL PLATEADO Y LA PINTURA EN LAS SUPERFICIES DE CONTACTO ANTES DE PEGAR LAS PIEZAS. TODAS LAS PIEZAS ESTAN NUMERADAS. ES CONVENIENTE PINTAR LAS PIEZAS PEQUEÑAS ANTES DE SU MONTAJE.

BESTUDEER DE TEKENINGEN EN PROBEER HET SAMENVOEGEN, VOORDAT JE DE ONDERDELEN AAN ELK AAR VASTPLAKT. SCHUUR VOORZICHTIG HET VERGULSEL EN DE VEF VAN DE VAST TE PLAKKEN VLAKKEN. ALLE ONDERDELEN ZIJN GENUMMERD. VERF DE KLEINE ONDERDELEN ALVORENS SAMEN TE VOEGEN.

DO NOT CEMENT  
NE COLLEZ PAS  
NICHT VERKLEBEN  
NON APPLICARE ADESIVO  
SIN PEGAMENTO  
NIET VASTPLAKKEN  
LIMMA INTE  
LIMES IKKE



CEMENT  
COLLEZ  
KLEBEN  
UNIRE CON ADESIVO  
CON PEGAMENTO  
VASTPLAKKEN  
LIMMA  
LIMMA  
LIM



ALTERNATIVE PART  
PIECE EN OPTION  
ALTERNATIV-TEIL  
PEZZO ALTERNATIVO  
PARTE ALTERNATIVA  
ANDER ONDERDEEL  
ALTERNATIV DEL  
ALTERNATIV DEL



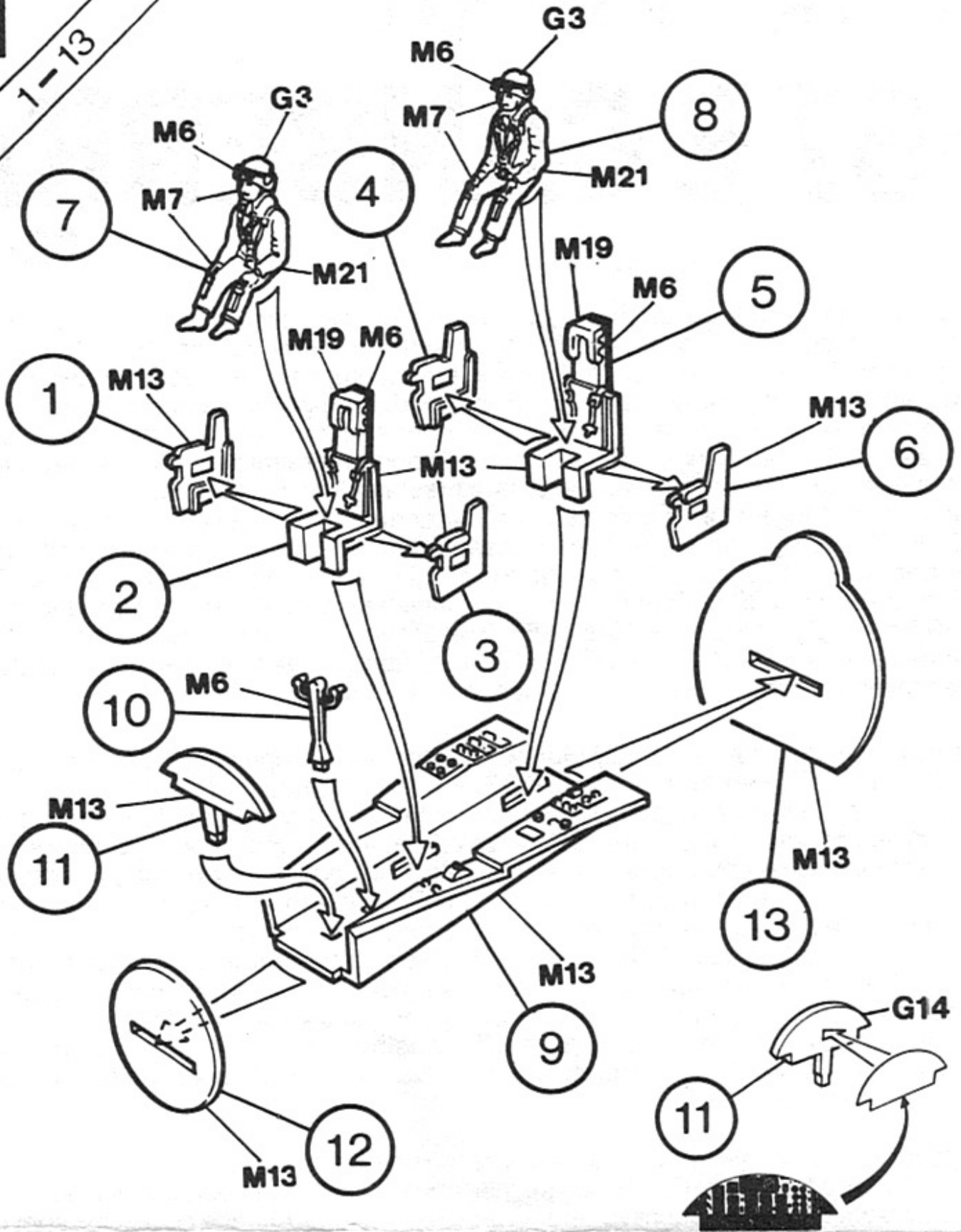
CLEAR  
CLAIR  
KLAR  
TRASPARENTE  
TRANSPARENTE  
SCHOON  
GENOMSINLIG  
GJENNOMSIKTIG

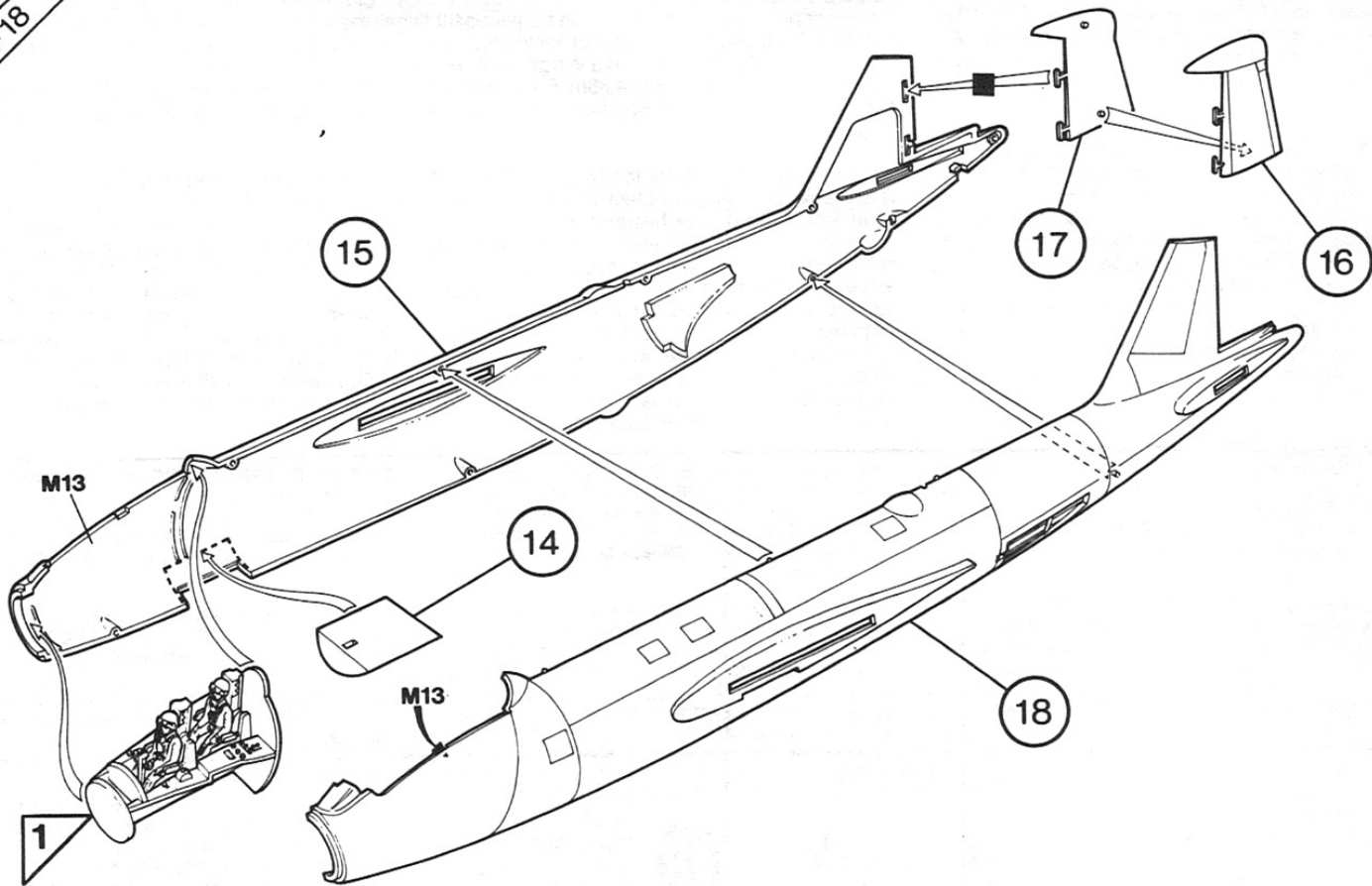


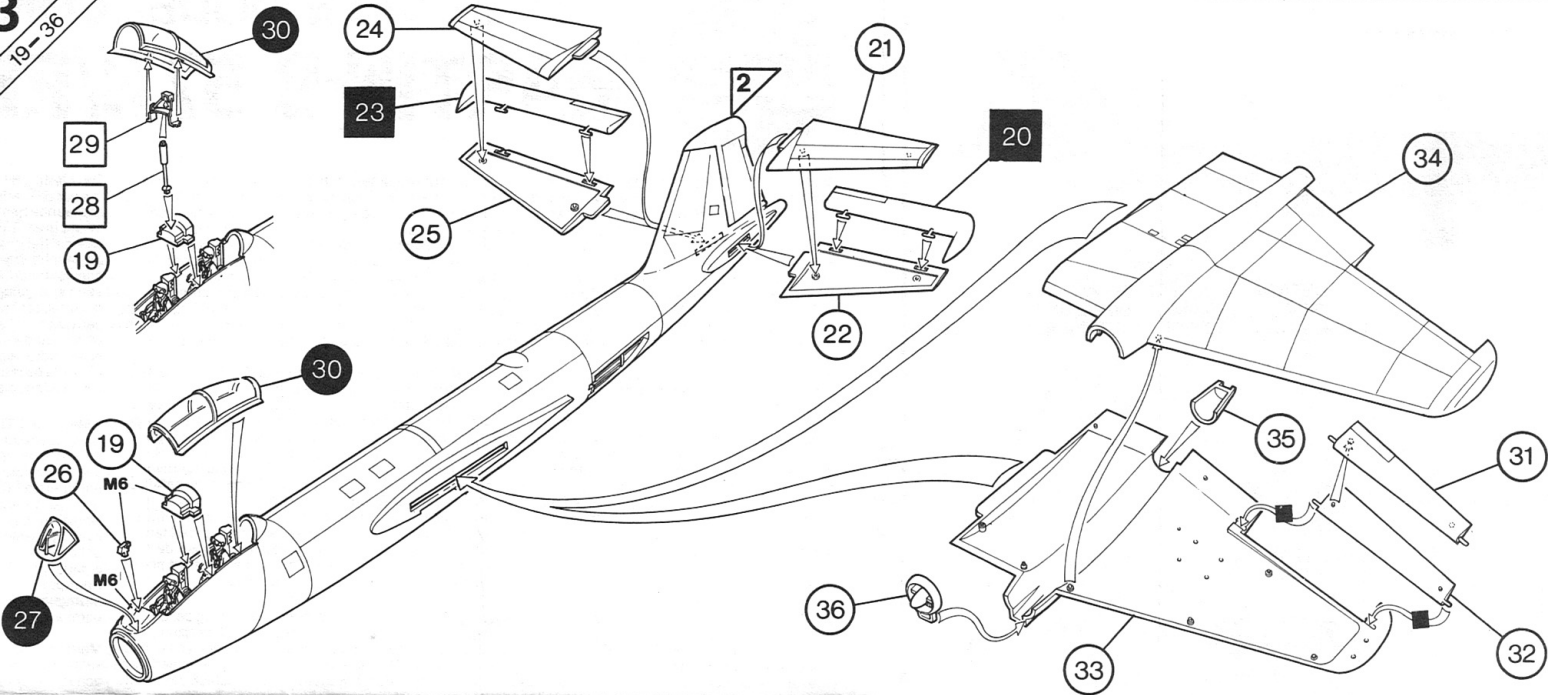
ASSEMBLED SECTION  
PARTIE DEJA ASSEMBLEE  
ZUSAMMENGEBAUTER TEIL  
SEZIONE MONTATA  
SECCION MONTADA  
SAMENGEVOEGD ONDERDEEL  
IHOPSATT  
MONTERT SEKSJON

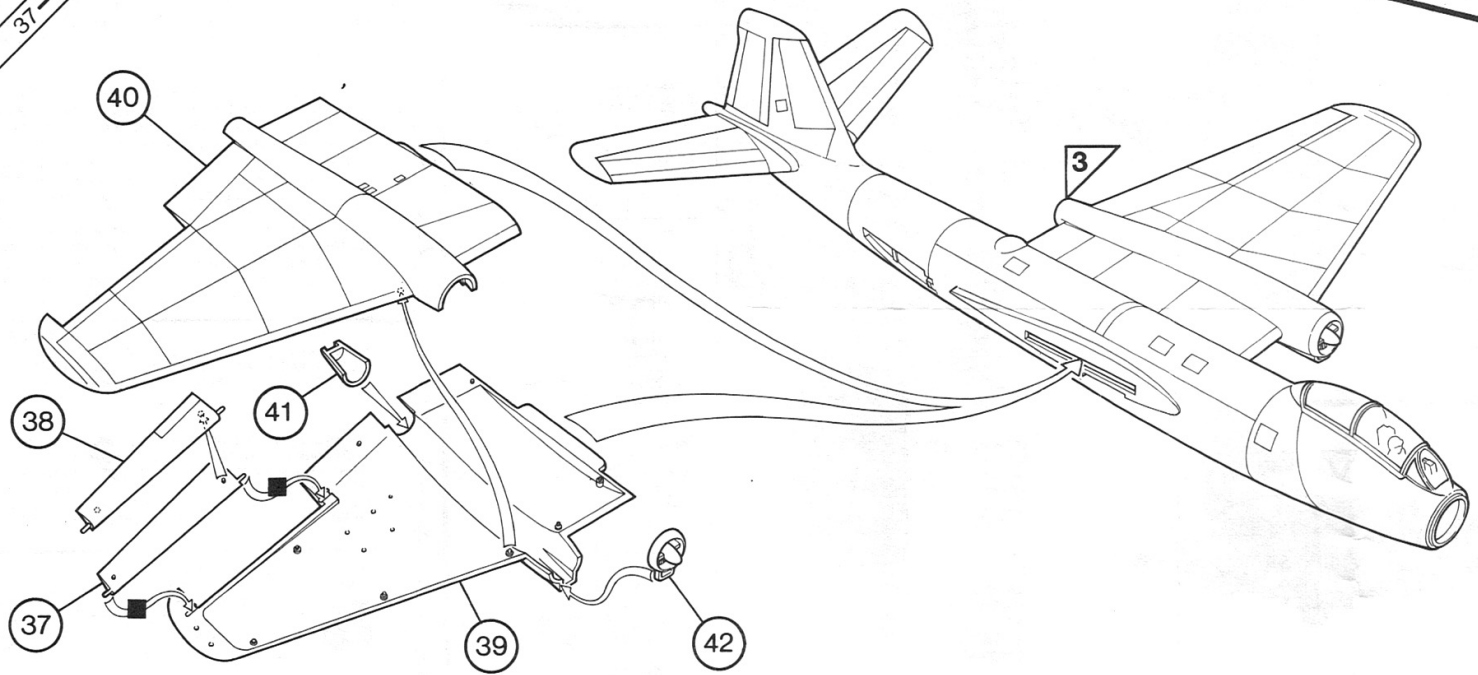
1

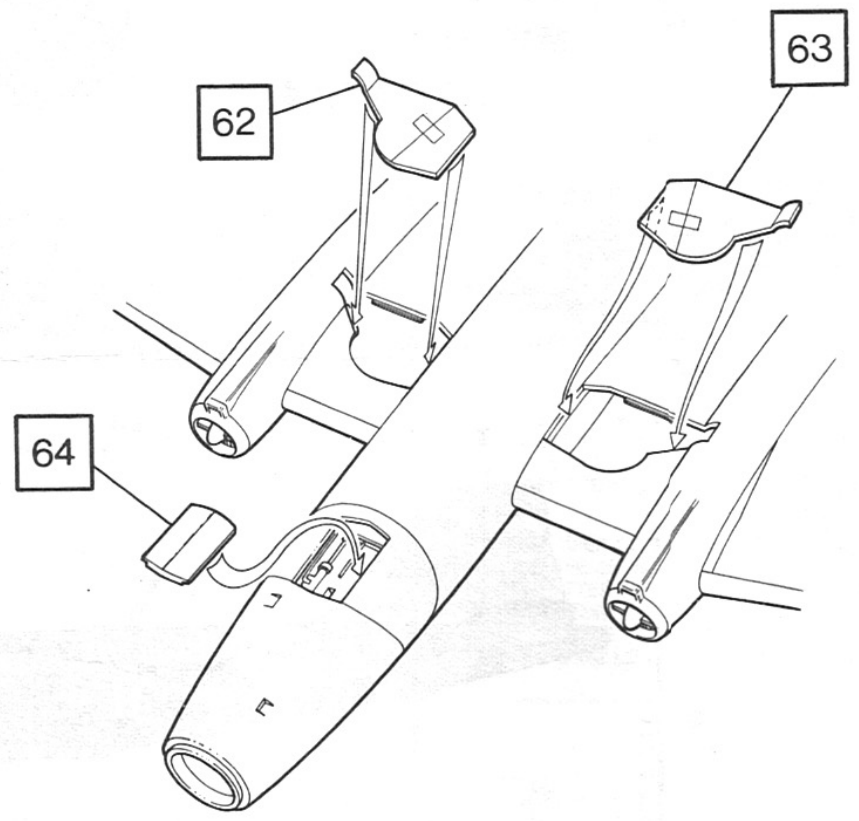
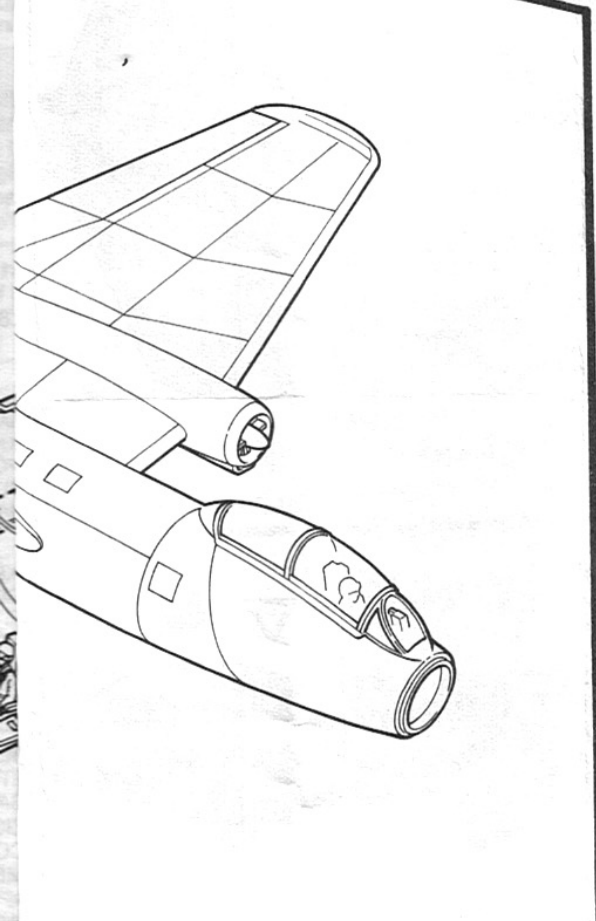
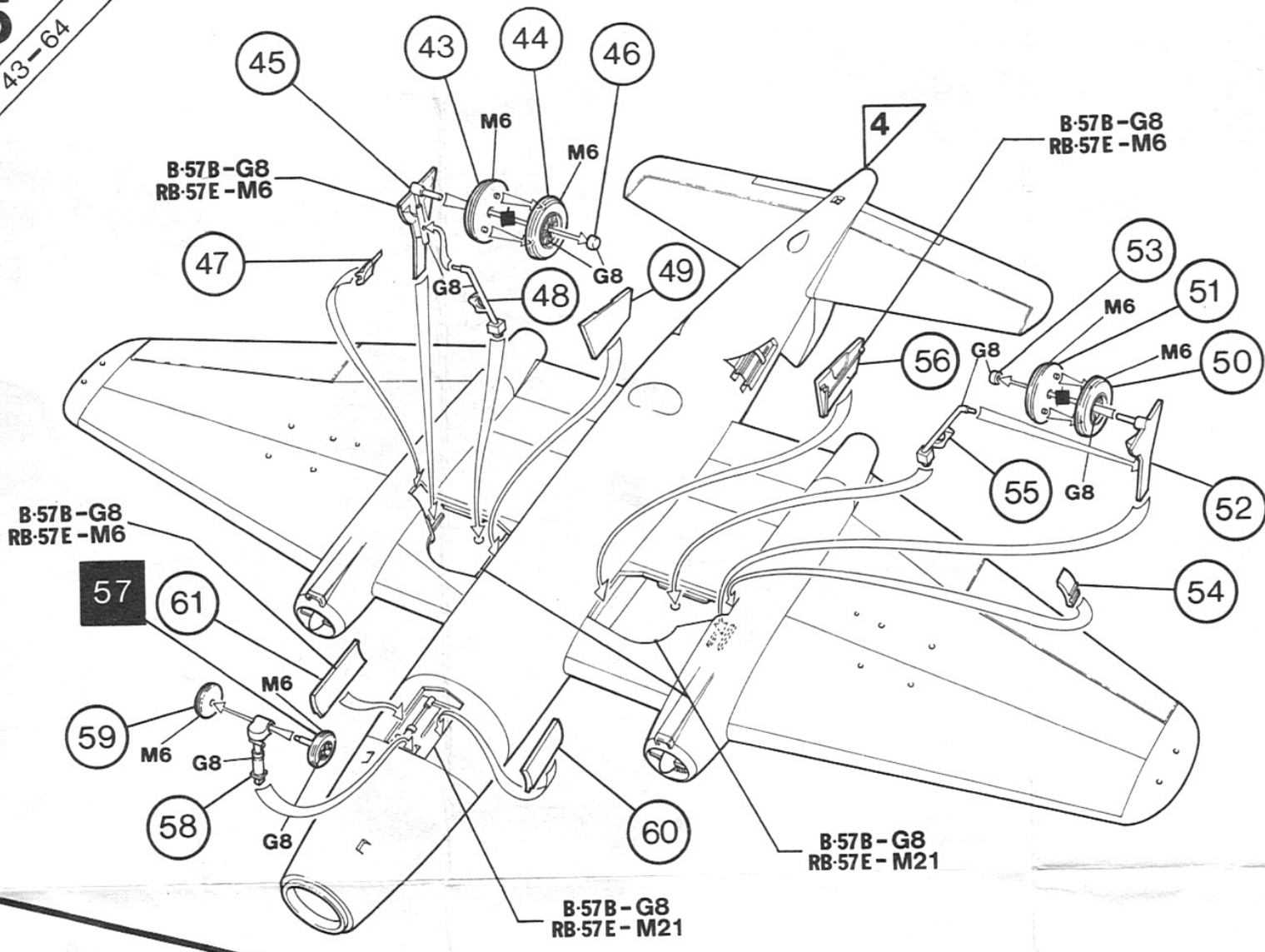
1-13





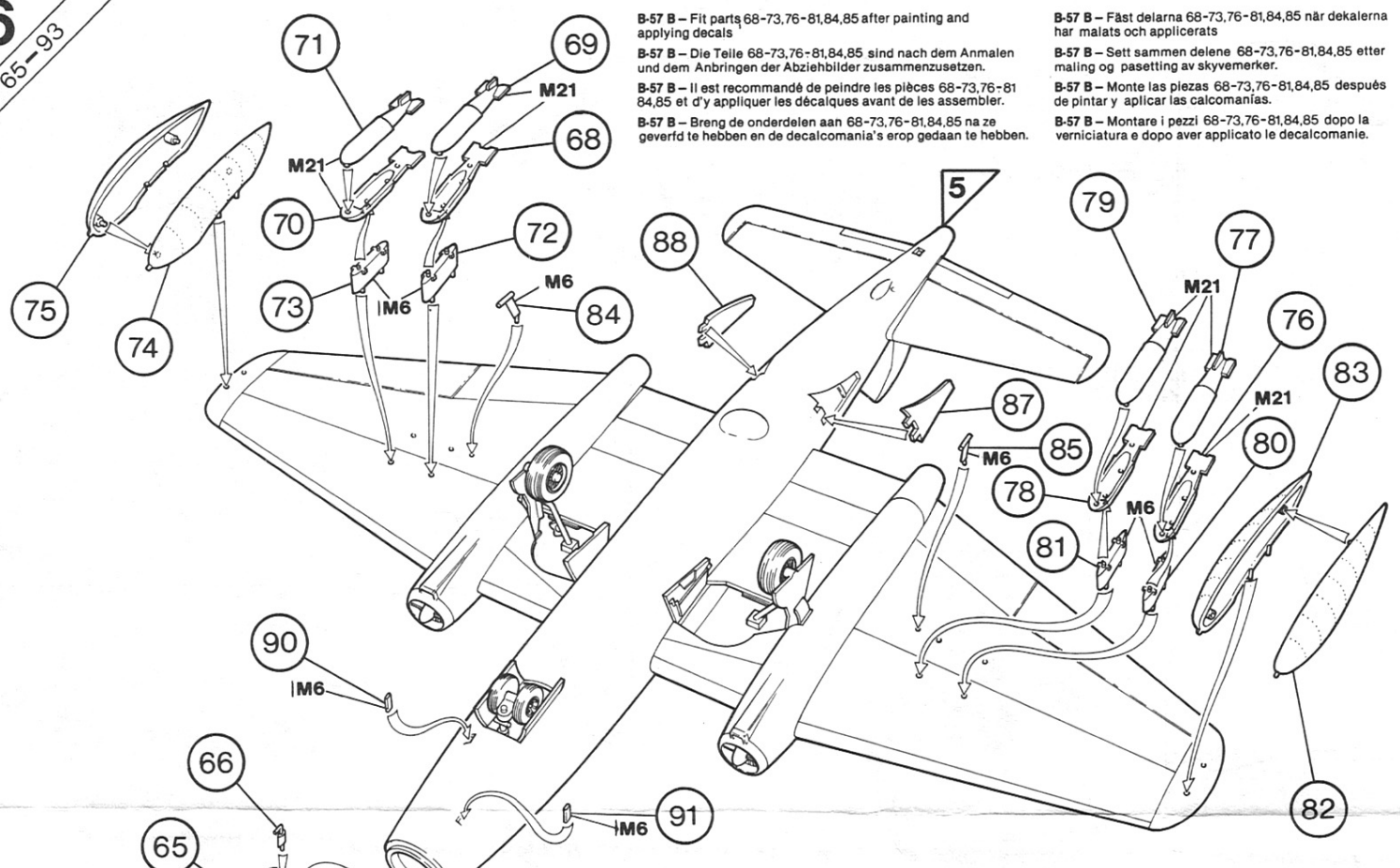








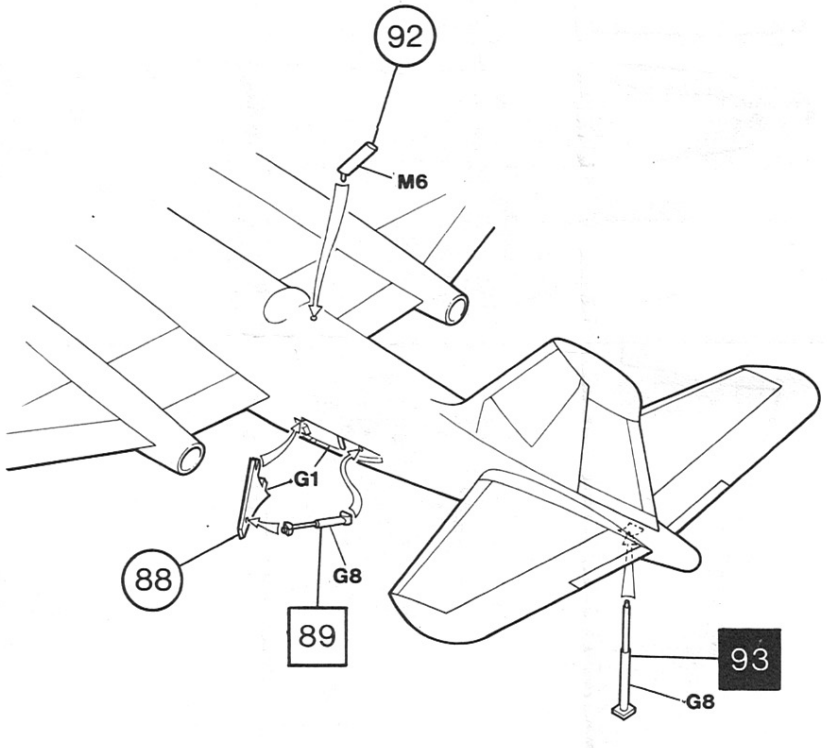
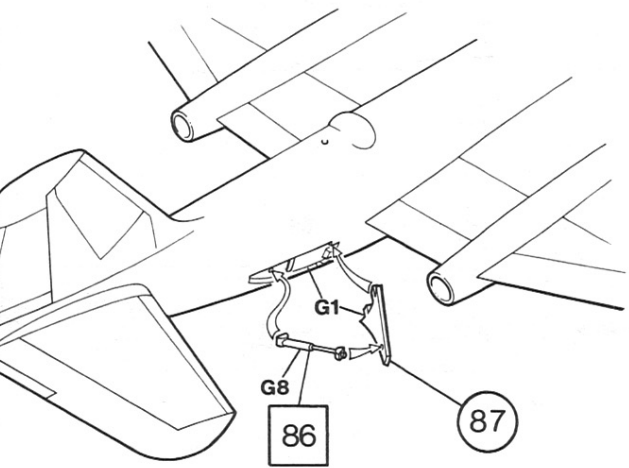
6  
65-93

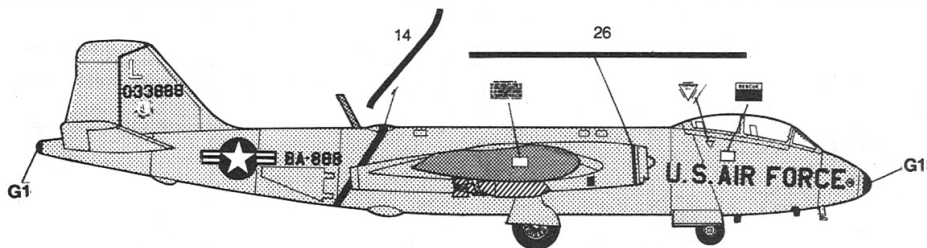


**B-57 B** – Fit parts 68-73,76-81,84,85 after painting and applying decals  
**B-57 B** – Die Teile 68-73,76-81,84,85 sind nach dem Anmalen und dem Anbringen der Abziehbilder zusammensetzen.  
**B-57 B** – Il est recommandé de peindre les pièces 68-73,76-81,84,85 et d'y appliquer les décalques avant de les assembler.  
**B-57 B** – Breng de onderdelen aan 68-73,76-81,84,85 na ze geverfd te hebben en de decalcomania's erop gedaan te hebben.

**B-57 B** – Fäst delarna 68-73,76-81,84,85 när dekalerna har målats och applicerats  
**B-57 B** – Sett sammen delene 68-73,76-81,84,85 etter maling og pasetting av skyve-merker.  
**B-57 B** – Monte las piezas 68-73,76-81,84,85 después de pintar y aplicar las calcomanías.  
**B-57 B** – Montare i pezzi 68-73,76-81,84,85 dopo la verniciatura e dopo aver applicato le decalcomanie.

Add 2.5 grams of weight to nose.  
 Der Bug ist mit 2.5 g zu belasten.  
 Ajoutez 2,5 grammes de lest sur le nez de l'avion.  
 Breng een gewicht van 2,5 gram op de neus aan.  
 Tyng ner nosen med en 2,5 g vikt.  
 Legg 2.5 gram vekt i forparten  
 Anada 2,5 gramos de peso en el morro.  
 Aggiungere 2,5 grammi di peso all'estremità anteriore.

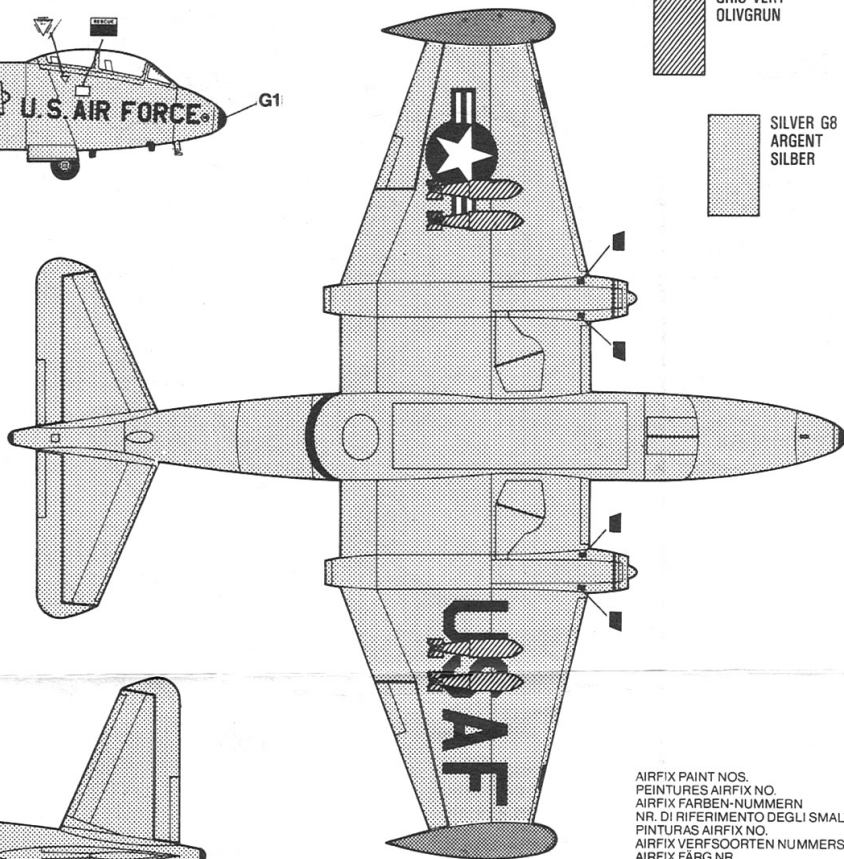




OLIVE DRAB M21  
GRIS VERT  
OLIVGRUN

SILVER G8  
ARGENT  
SILBER

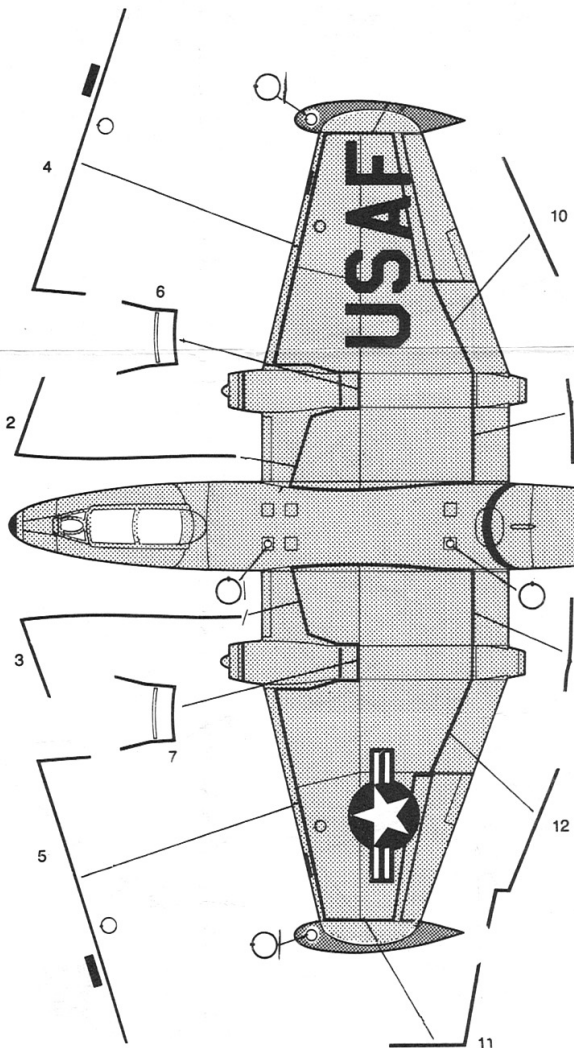
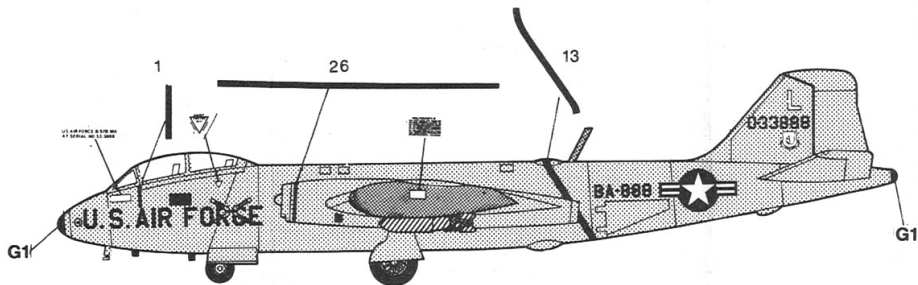
**B-57B**  
13th T.B.S., 41st AIR DIVISION  
PACAF, USAF 1965



AIRFIX PAINT NOS.  
PEINTURES AIRFIX NO.  
AIRFIX FARBEN-NUMMERN  
NR. DI RIFERIMENTO DEGLI SMALTI AIRFIX  
PINTURAS AIRFIX NO.  
AIRFIX VERFSOORTEN NUMMERS  
AIRFIX FÄRG NR.  
AIRFIX MALING NR.

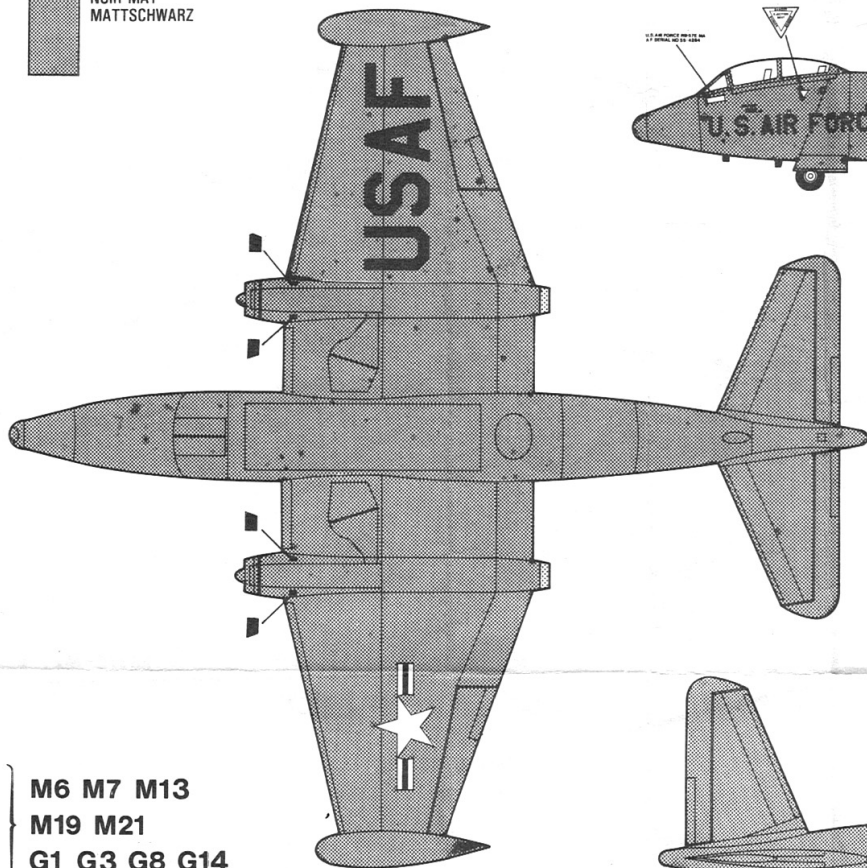
TO APPLY DECALS, CUT SHEET AS REQUIRED, DIP IN WARM WATER FOR A FEW SECONDS, SLIDE OFF BACKING INTO POSITION SHOWN.  
USE IN CONJUNCTION WITH BOX ARTWORK.  
POUR COLLER LES DECALQUES, DECOUPEZ LE MOTIF PLONGEZ-LE QUELQUES SECONDES DANS L'EAU CHAUDE, PUIS POSEZ LE A L'ENDROIT INDIQUE EN DECOLLANT LE SUPPORT PAPIER.  
UTILISER EN MEME TEMPS L'ILLUSTRATION DE LA BOITE.

UM DIE ABZIEHBILDER AUFZUKLEBEN, DIESE AUSSCHNEIDEN, KURZ IN WARMES WASSER TAUCHEN, DANN ABZIEHEN UND WIE ABGEBILDET AUFKLEBEN.  
IN VERBINDUNG MIT SCHACHEL-ARTWORK VERWENDEN.  
PER APPLICARE LE DECALCOMANIE, TAGLIARE IL FOGLIO SECONDO IL NECESSARIO, IMMERGERE LA DECORAZIONE ACQUA CALDA PER ALCUNI SECONDI, QUINDI SFILARLA DALLA CARTA DI SUPPORTO E PALPEGGIARLA NELLA POSIZIONE INDICATA.  
USARE IN CONJUNZIONE CON L'ILLUSTRAZIONE SULLA SCATOLA.





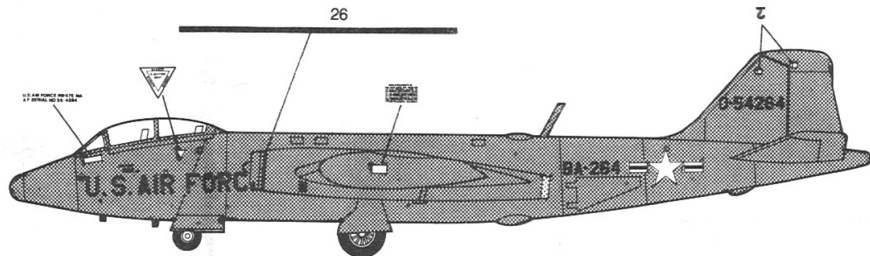
MATT BLACK M6  
NOIR MAT  
MATTSCHWARZ



M6 M7 M13  
M19 M21  
G1 G3 G8 G14

FASTSÄTTNING AV DEKALER: KLIPP ARKET, DOPPA I VARMT VATTEN NÅGRA SEKUNDER, LÅT BAKSIDAN GLIDA PÅ PLÅTS SOM BILDEN VISAR.  
ANVÄNDS I SAMBAND MED KARTONGENS HANDLITOGRAFI.  
ÖVERFÖRING AV DEKALER: KLIPP ARKET SLIK DU ÖNSKAR, DYPP DET I VARMT VANN NOEN SEKUNDER, OG LA DET GLI FRA BAKGRUNNSARKET DIREKTE PÅ PLASS SOM VIST. BRUKES SAMMEN MED KARTONGENS LITOGRAFI.

PARA APLICAR LAS CALCOMANIAS, SEPARAR LOS TEMAS DESEADOS, SUMERGIR EN AGUA TIBIA DURANTE UNOS SEGUNDOS Y DESLIZAR LA CALCA EN LA POSICION DEBIDA. VER ILUSTRACIONES DE LA TAPA.  
OM DE PLAKJES OP TE PLAKKEN MOET HET BLAD GEKIJPT WORDEN ZOALS AANGEGEVEN. EEN PAAR SECONDEN IN WARM WATER GEDOMPELD WORDEN EN DE ACHTERKANT ERAF GEHAALD WORDEN ZOALS AFGEBEELD STAAT. GEBRUIK SAMEN MET AFBEELDING OP DOOS.



**RB-57E**  
DETACHMENT 1, 460th TACTICAL  
RECONNAISSANCE WING USAF  
TAN SON NHUT AIR BASE, SOUTH VIETNAM 1966

