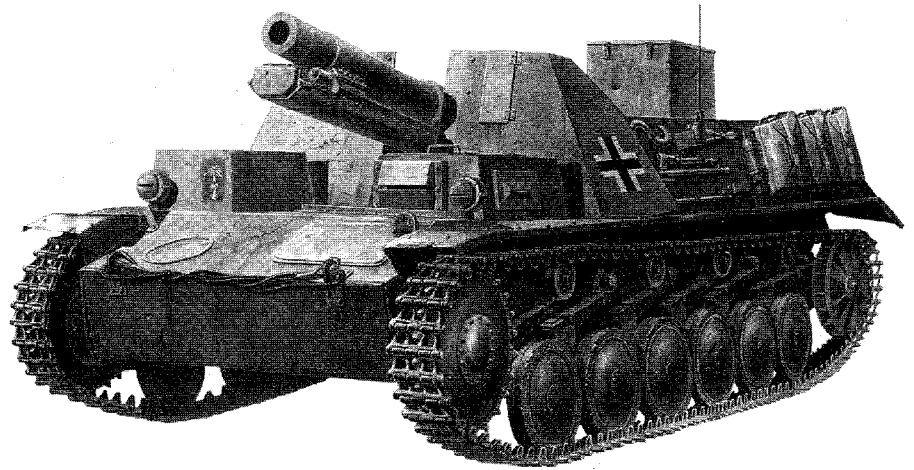




Großhandel - Import
ROHE-Modellbau · H. Herzik
Nikolaus-Bares-Weg 97
D-12279 Berlin
Tel./Fax: (030) 723 12 36



Bison II

1/35 MILITARY MINIATURE SERIES NO 012

Technical assistance provided by S.Netrebenko

MADE IN RUSSIA

Тяжелая 150-мм пушка SIG 33, состоявшая на вооружении Вермахта, считалась высокоэффективным оружием с точки зрения баллистики и разрушительной силы. В то же время, благодаря небольшой дальности стрельбы и ограниченной маневренности при конной тяге, эти орудия редко использовались при наступательных операциях. Поэтому, еще до того, как первое самоходное орудие SIG 33 на шасси Pz.Kpfw.I было испытано в боевой обстановке в мае 1940, Waffenamt начало разработку улучшенной модели на шасси Pz.Kpfw.II. При установке на колесах, SIG 33 сильно смещались кзади, что вело к внезапному опрокидыванию назад при стрельбе. При снятых колесах орудие значительно смещалось кпереди, что существенно улучшало устойчивость шасси Pz.Kpfw.II при стрельбе. Поскольку внутреннее пространство стандартного Pz.Kpfw.II было слишком мало, пришлось специально изготовить расширенный и удлиненный корпус. Дополнительно пространство боевого отделения увеличилось за счет поперечного расположения двигателя в задней части корпуса. Усилие от двигателя передавалось вперед при помощи вала, проходившего вдоль правого борта. В связи с удлинением шасси Pz.Kpfw.II было добавлено шестое колесо. Фирма Алкетт должна была выпустить опытную серию из 12 машин SIG 33B (Sfl) в августе 1941. Однако, семь машин были готовы только в декабре 1941, а остальные пять — в январе 1942.

Из этого количества были сформированы две роты и отправлены в Африканский Корпус для участия в наступлении на Тобрук. SIG 33 (Sfl) участвовали в операции «Венеция». Боевое применение немедленно обнаружило недостаточную мощность двигателя и многие другие недостатки проекта, усугубленные тяжелыми климатическими условиями северной Африки. Сильно перегруженная машина быстро перегревалась и была недостаточно маневренна. К началу декабря 1942 года все машины были потеряны. Шесть SIG 33 (Sfl) в полуразобранном состоянии были захвачены английской армией при отступлении Африканского корпуса.

Технические данные: Длина 5480 мм; Ширина 2600 мм; Высота 1980 мм; Вес 12 тонн; Бронирование 30 мм спереди и 14,5 мм для щита пушки; Вооружение: 15 см SIG 33, 7,92 MG-34; Скорость 45 км/час; Дальность хода 100 км по шоссе; Экипаж 4 человека.

Vom ballistischen Standpunkt als auch in der Trefferwirkung betrachtet, handelte es sich beim SIG33 um eine ausgezeichnete Waffe. Bedingt durch die relativ kurze Reichweite und die eingeschränkte Beweglichkeit als gezogenes Geschütz konnte es jedoch kaum im schnellen Angriff eingesetzt werden. Noch bevor die ersten auf Pz I Fargestellten SIG 33 Selbstfarlafetten (Sfl) im Mai 1940 beim Frankreichfeldzug eingesetzt wurden, hatte das Waffenamt eine Neuentwicklung auf Basis des Pz II in Auftrag gegeben. Bedingt durch die Montage des kompletten Geschützes inklusive der Räder auf dem Pz I Chassis ergab sich eine gefährliche Instabilität beim Feuern. Durch Weglassen der Räder, die Geschützmontage weiter vorne und ein verlangertes und verbreitertes Pz II Chassis mit nunmehr 6 Laufrollen, erzielte man nun eine stark verbesserte Feuerstabilität. Zusätzlicher Platz im Kampfraum entstand durch Quereinbau des Motors, der über ein Zwischengetriebe das vorne rechts gelegene originale Pz II Getriebe antrieb. Zeitlich weit hinter der Vorgabe lieferte Alkett 7 SIG 33B(Sfl) im Dezember 1941, den Rest der 12 Stück umfassenden Testserie im Januar 1942.

Aufgeteilt in zwei selbständige Kompanien wurden die Fahrzeuge dem Afrikakorps für den geplanten Angriff auf Tobruk zugeteilt. Die gewonnenen Einsatzerfahrungen bei der "Operation Venezia" zeigten schnell die Schwächen auf. Das Fargestell bedingt durch Überlastung schwierig zu manoverieren, der Motor war zu schwach und neigte zu Überhitzung. Dies führte zum Totalausfall aller Fahrzeuge, die Briten fanden beim Vormarsch allein 6 komplett zerlegte Sfl in einer Feldwerkstatt vor.

Technische Daten: Länge 5480 mm, Breite 2600mm, Höhe 1980 mm, Gewicht 12 t, max. Panzerung Wanne 30mm, Geschützchild 14,5 mm. Bewaffnung: 15 cm SIG 33, 1 MG 34. Geschwindigkeit: 45 km/h. Reichweite: 100 km/Straße. Besatzung: 4 Mann

From the ballistic and destructive effectiveness standpoint, the gun s.I.G.33 was judged to be outstanding. Due to the short range and poor mobility of the towed gun, it rarely got into action during attacks. Before the first 15 cm s.I.G.33 (Sfl.) auf Pz.Kpfw.I Fargestellt has been tested in combat in May 1940, the Waffenamt was already engaged in development of an improved model based on the Pz.Kpfw.II chassis. On its wheeled carriage, the s.I.G.33 was mounted too far to the rear. Firing resulted in the Pz.Kpfw.II unacceptably tipping backward. Without wheels on the carriage, the s.I.G.33 could be mounted considerably farther forward, which was significantly advantageous for stability of Pz.Kpfw.II when firing. Since the room inside the standart Pz.Kpfw.II was unacceptably small, a lengthened and widened hall was made. Additional space for fighting compartment was also achieved by mounting engine transversely across the rear. A transfer case mounted in the right rear redirected power forward through a drive shaft which ran along the right side to the transmission and transverse mounted Pz.Kpfw.II steering unit. Unlike the normal Pz.Kpfw.II suspension, a sixth roadwheel was added to the lengthened chassis. A trial series of 12 s.I.G.33B (Sfl.) was ordered from Alkett for delivery starting in August 1941. Being months behind the schedule, Alkett finally completed seven s.I.G.33B (Sfl.) in December 1941, five in January 1942.

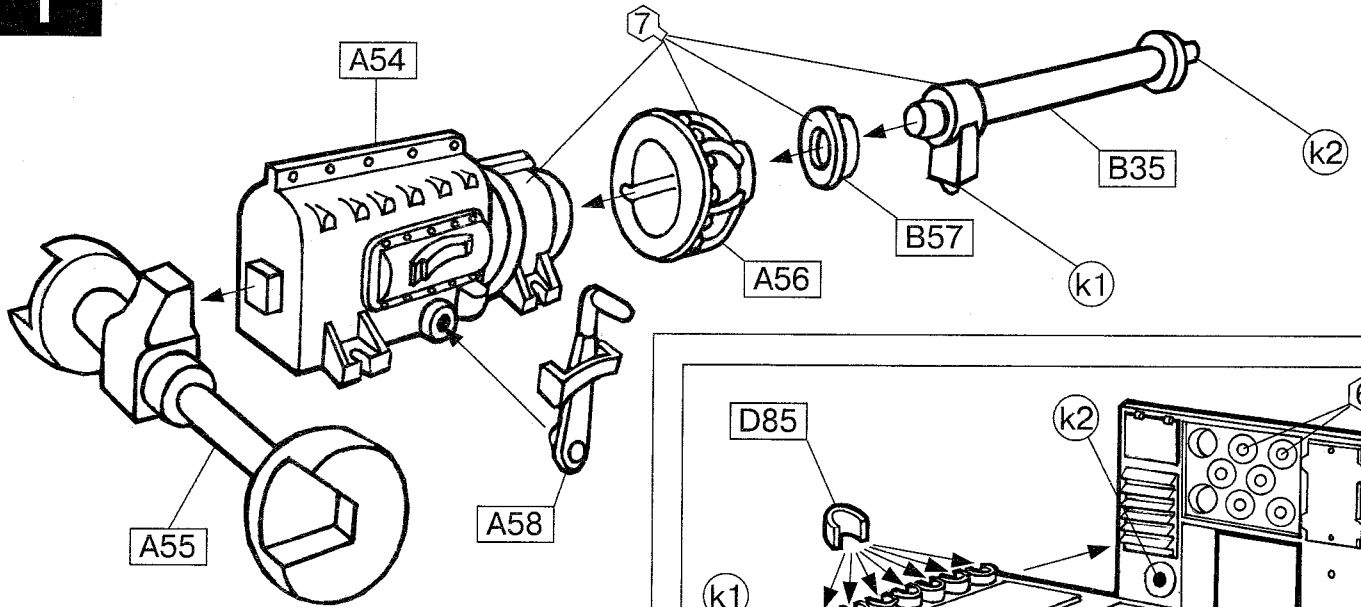
The vehicles, organized in two independent companies were sent to Africa Corps in Lybia to take part in the intended attack on Tobruk. S.I.G.33B (Sfl.) were engaged in the major offensive Operation Venezia. Combat experience immediately revealed the engine weakness and many other design faults, aggravated by African conditions. The greatly overloaded vehicle immediately overheated and was too unmaneuverable. The vehicles were reported as having been lost by 2 December 1942. The British reported capturing six of them abandoned during the withdrawal, all in a dismantled condition in tank workshop.

Technical data: Lengh 5480mm; Width 2600mm; Height 1980mm; Weight 12 tons; Armor 30mm for the hull front, 14,5mm for the gun shield; Armament: 15cm s.I.G.33, 7.92MG-34; Speed: 45 km/h; Range: 100 km on the road; Crew: Four

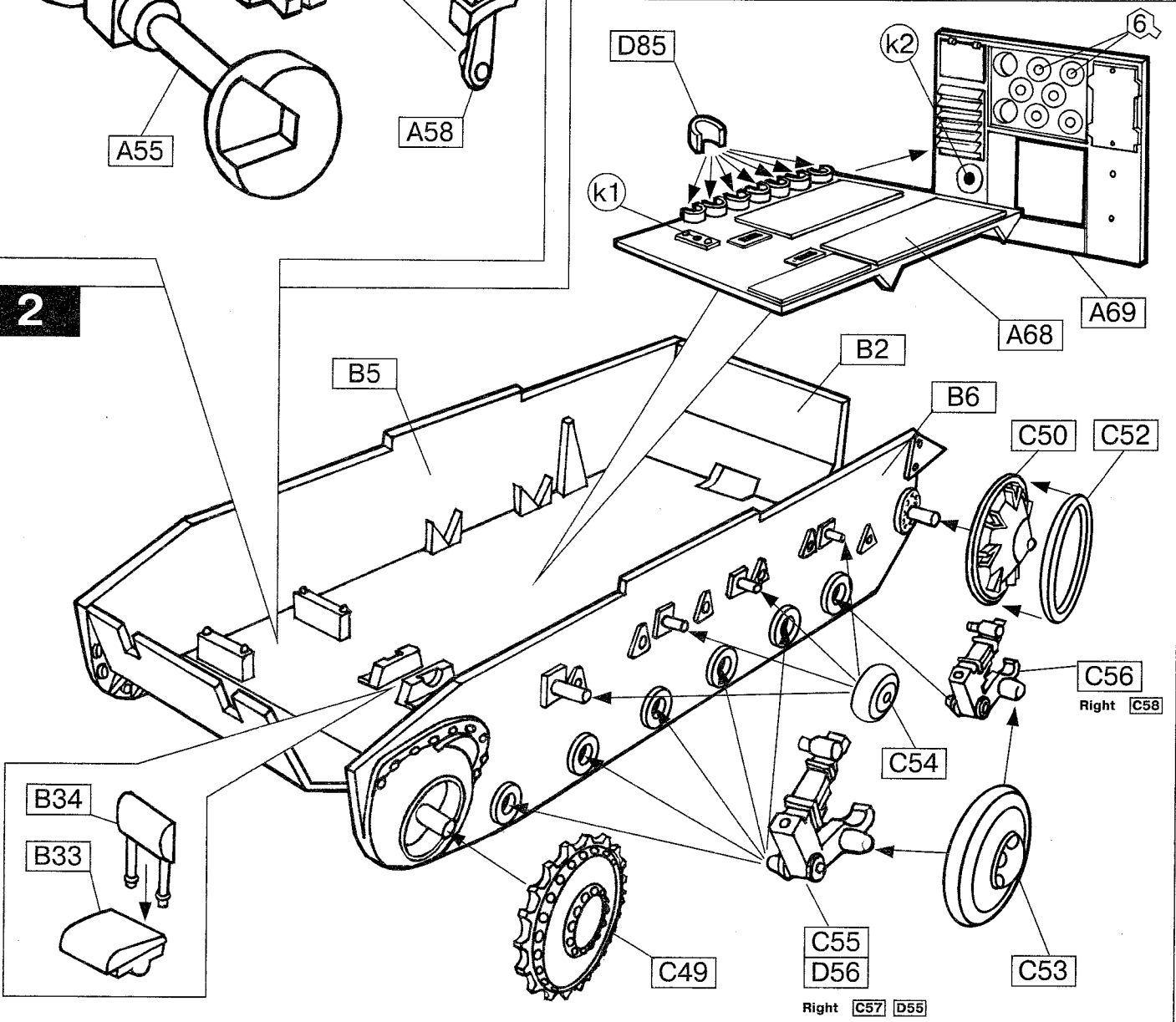
ドイツ33式150ミリ重歩兵砲はその破壊的な威力と弾道性能を高く評価されていた。だが牽引式火砲の宿命である機動性の低さと射程の短さで、攻撃時の直接戦闘に参加することは限定されていた。最初に33式重歩兵砲を搭載した自走砲は1号33式重自走歩兵砲であった。1940年5月に実戦テストされたが、ドイツ国防軍では既にII号戦車の車体を使用した重自走歩兵砲の開発を進めていた。当初33式B型重歩兵砲を車輪付きの砲架のまま搭載したが搭載位置が後方になる為、発射の結果II号戦車の車体は衝撃を受けとめられない事が判明した。車輪を外した砲架は前寄りに搭載可能であり射撃時の安定が認められた。戦車型の時からII号戦車の車内は狭いため車体は延長された。追加された戦闘室の空間は後部でエンジンと交差できるよう配置された。不評であった通常のII号戦車のサスペンションユニットは延長されシャーシに第6転輪を追加した。12両が試験型のII号33式B型重自走歩兵砲はアルケット社に発注され1941年8月から生産が始まった。7両が1941年12月、5両が1942年1月に完成した。II号33式B型重自走歩兵砲は北アフリカ戦線でのトブルク攻防戦時、ドイツアフリカ軍団の2つの独立部隊に配備され有名なVenezia作戦に参加した。実戦に参加したことでエンジンの弱点や設計上の不具合が判明し、さらに北アフリカの過酷な環境がそれを悪化させ負担の大きすぎるエンジンはすぐにオーバーヒートを起こした。1942年12月2日までにすべての損失が報告されている。また英軍の報告書では6両の放棄車両で捕獲され戦車修理所で分解された。

Technical data 全長:5480mm 全幅:2600mm 全高:1980mm 重量:12トン 車体前面装甲:30mm 戦闘室装甲:14.5mm
武装:15cm33式重歩兵砲 7.92mmMG34 最高速度:45km/h 航続距離:100km(路上) 乗員:4名

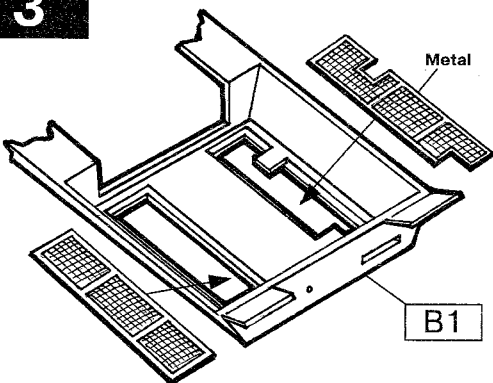
1



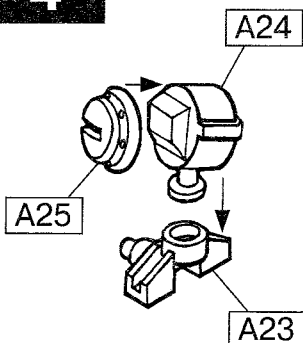
2



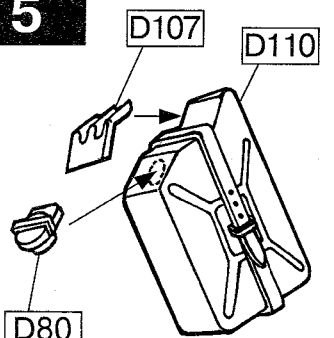
3



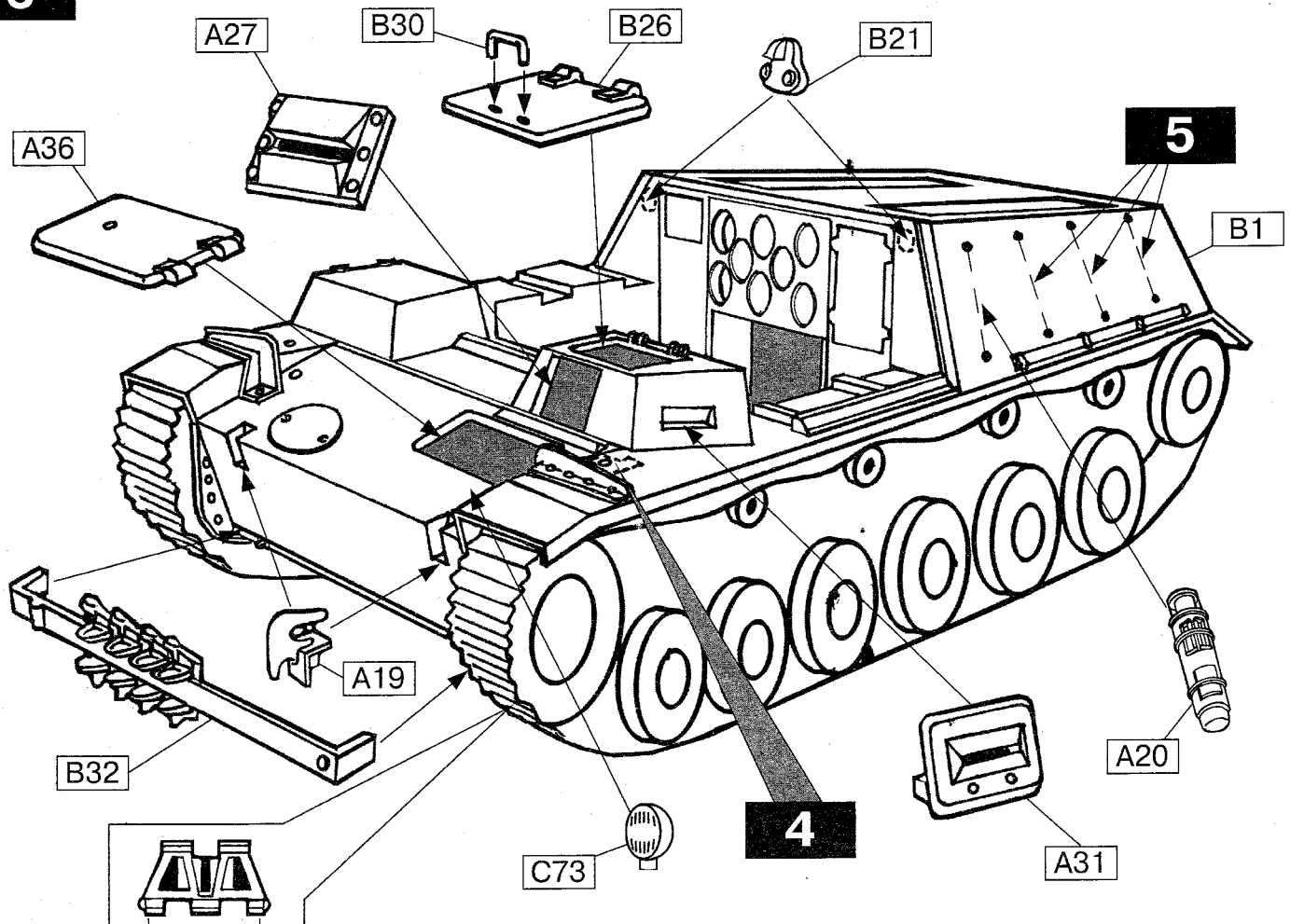
4



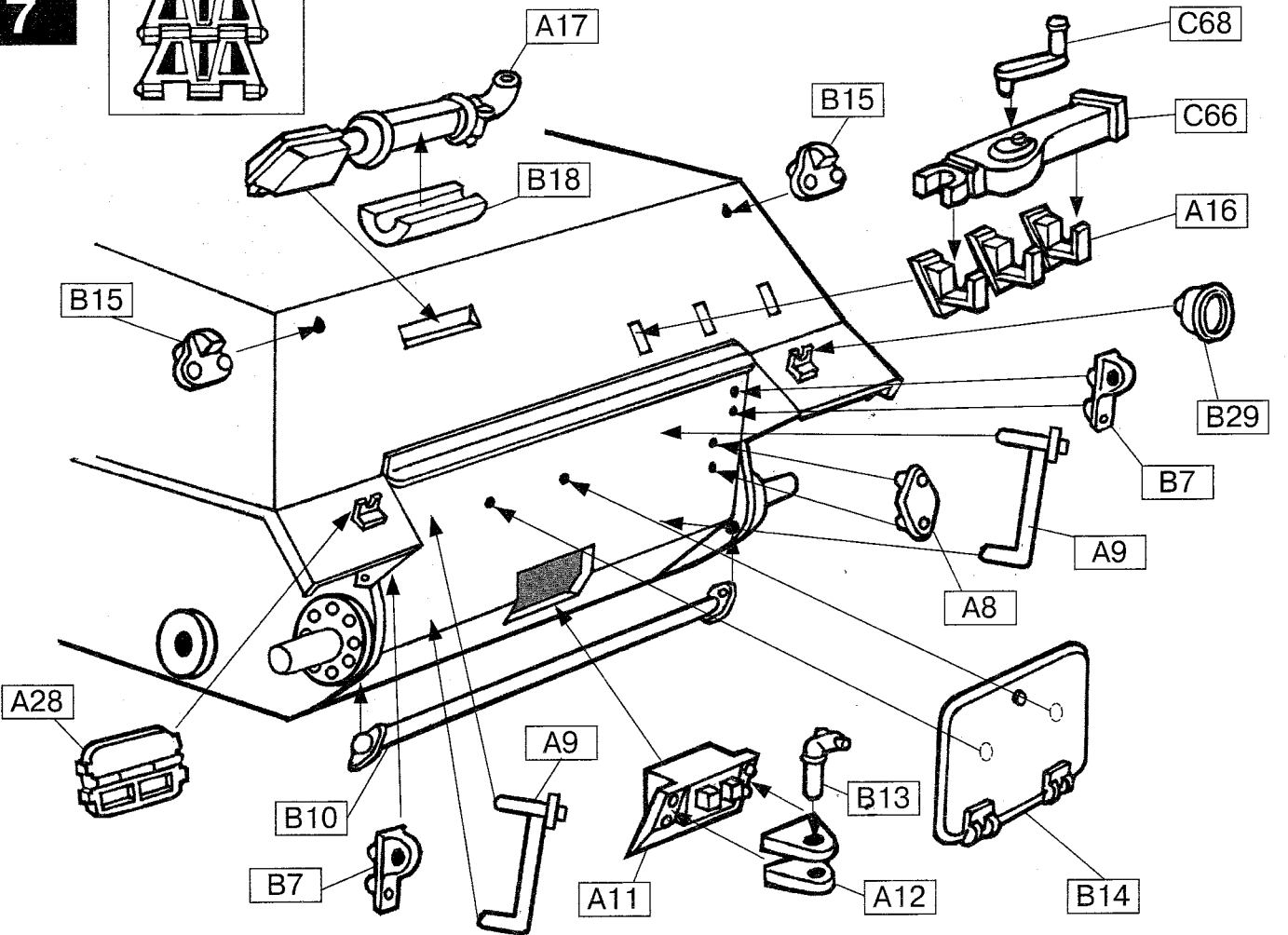
5



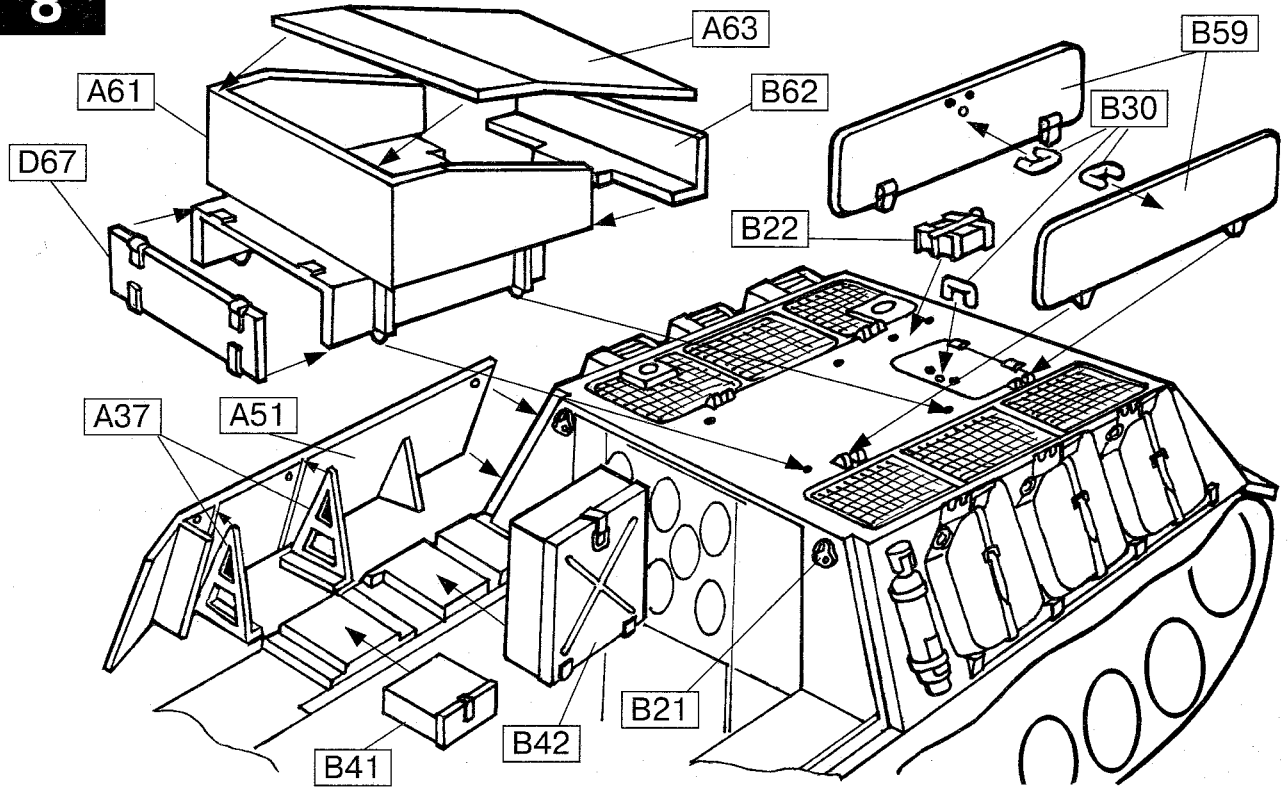
6



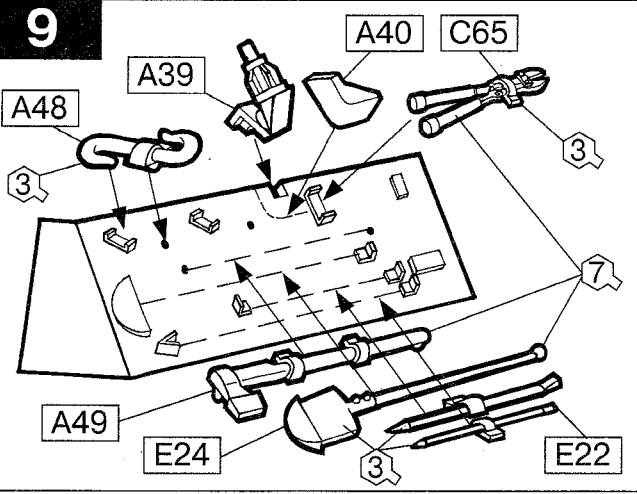
7



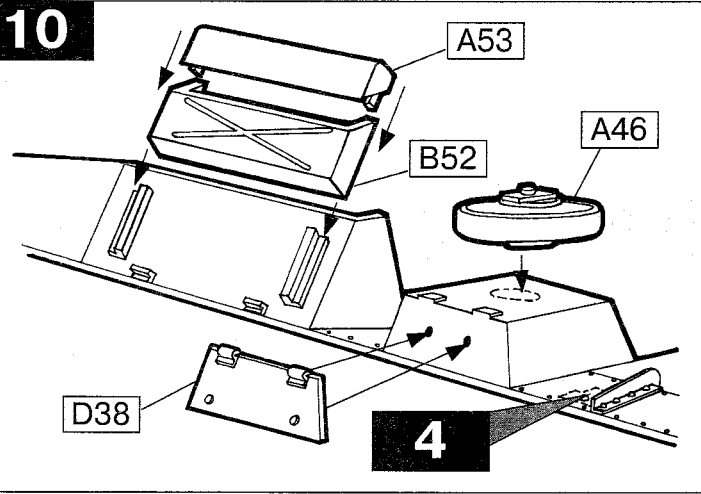
8



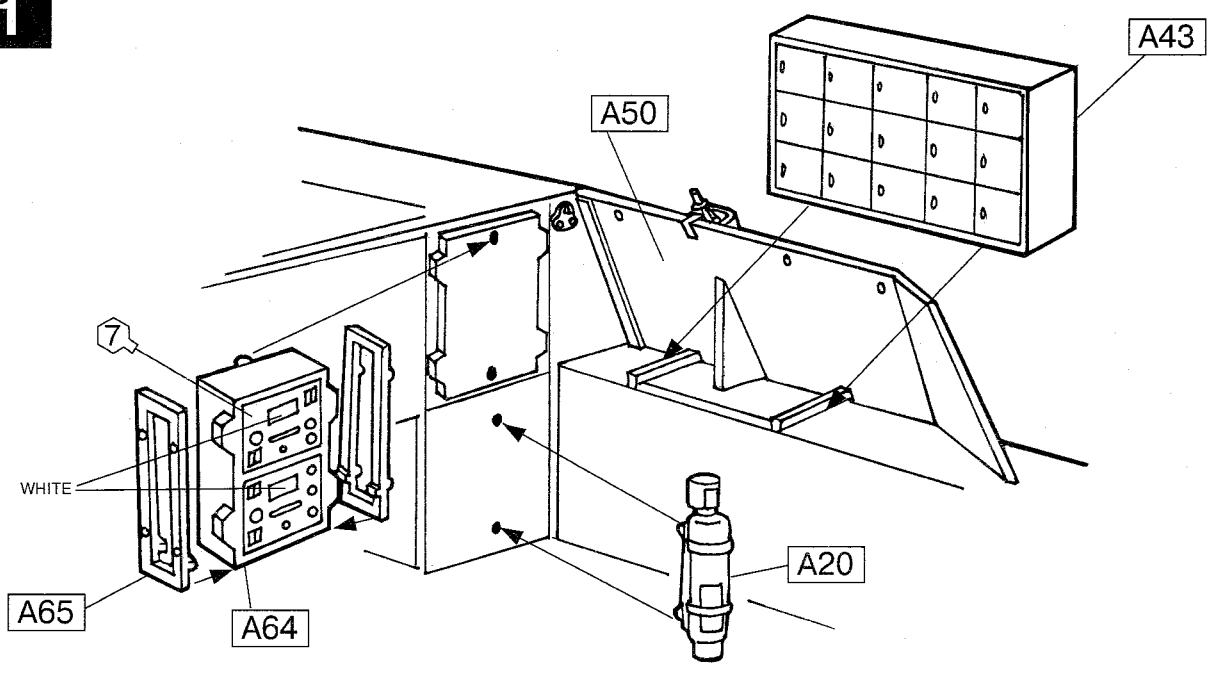
9

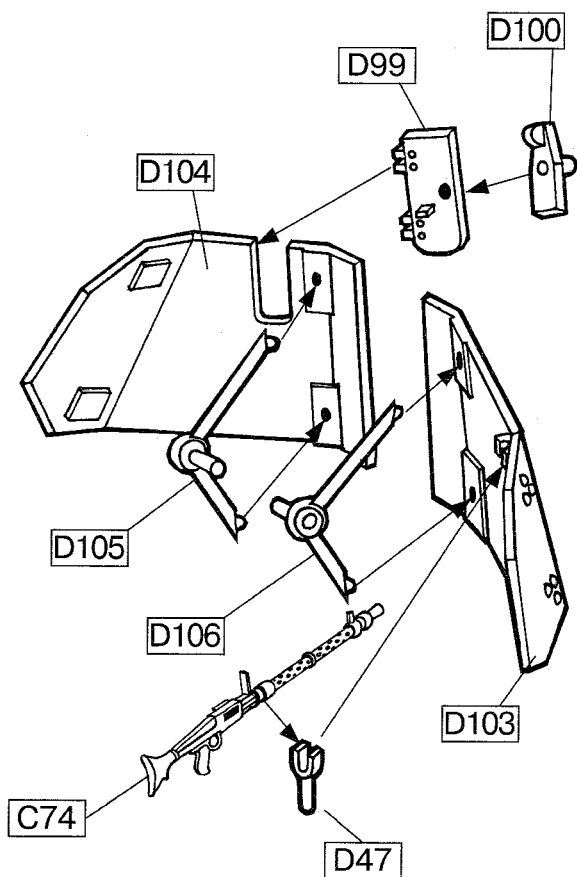
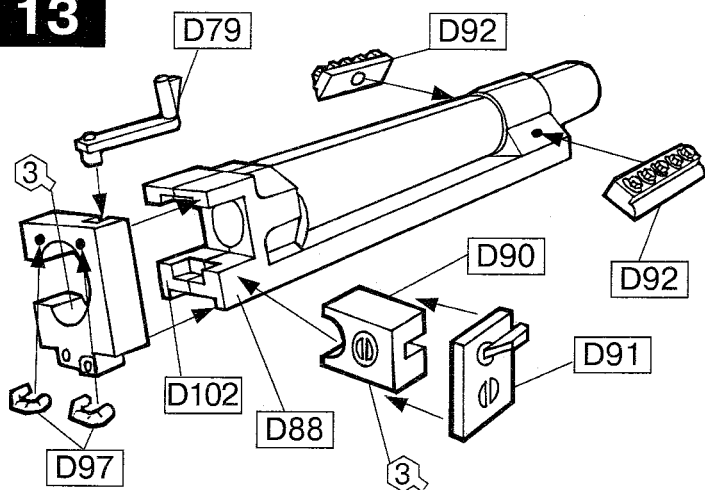
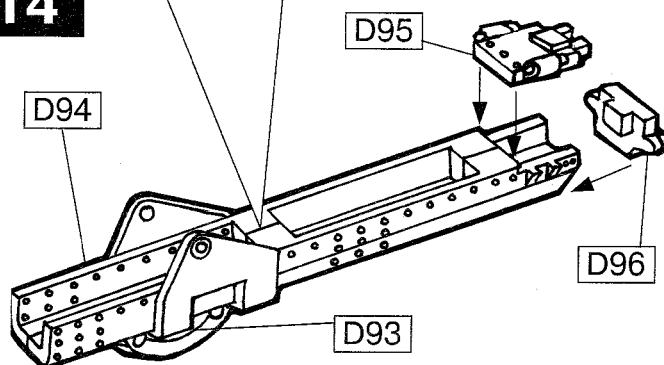
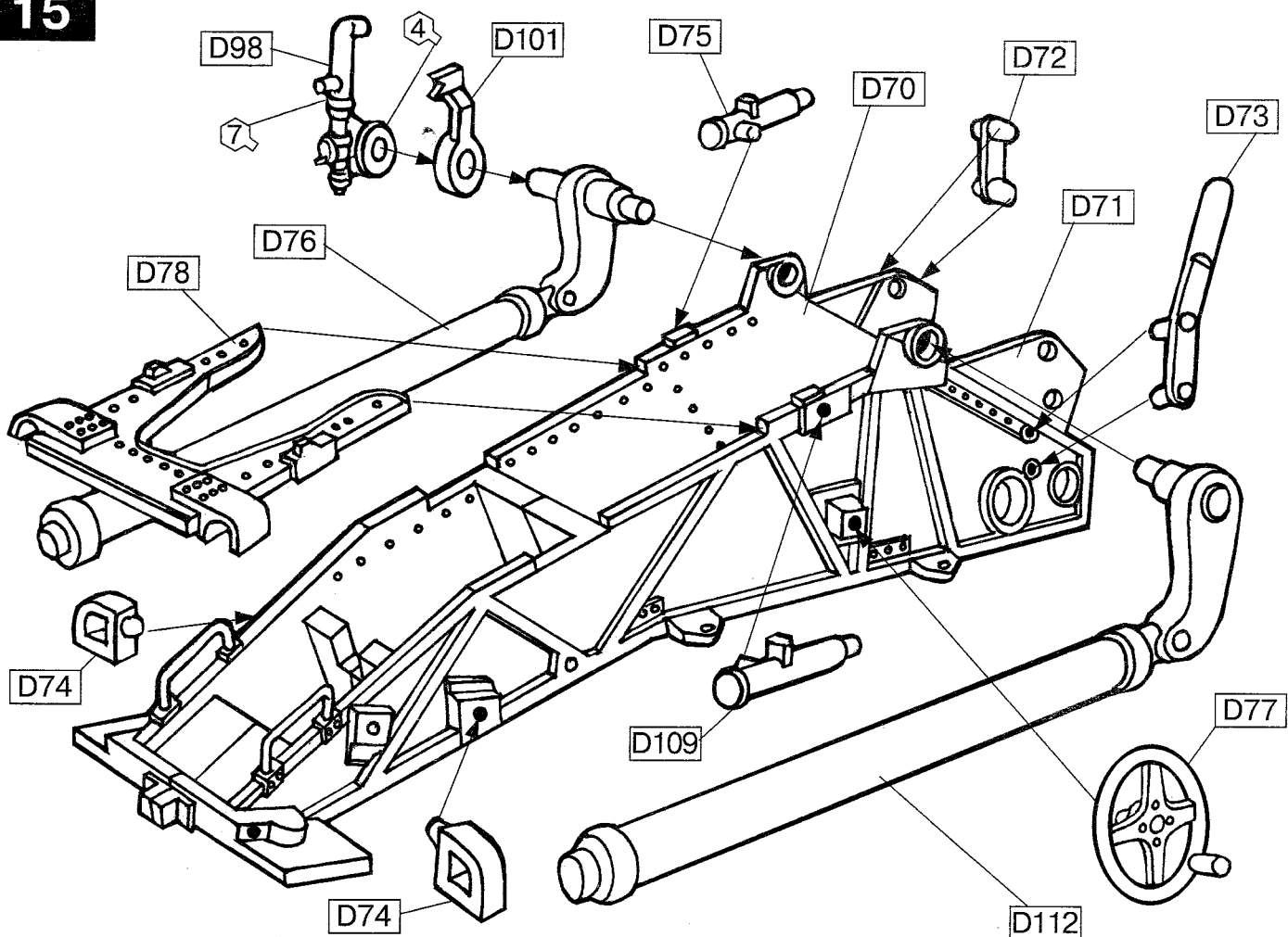


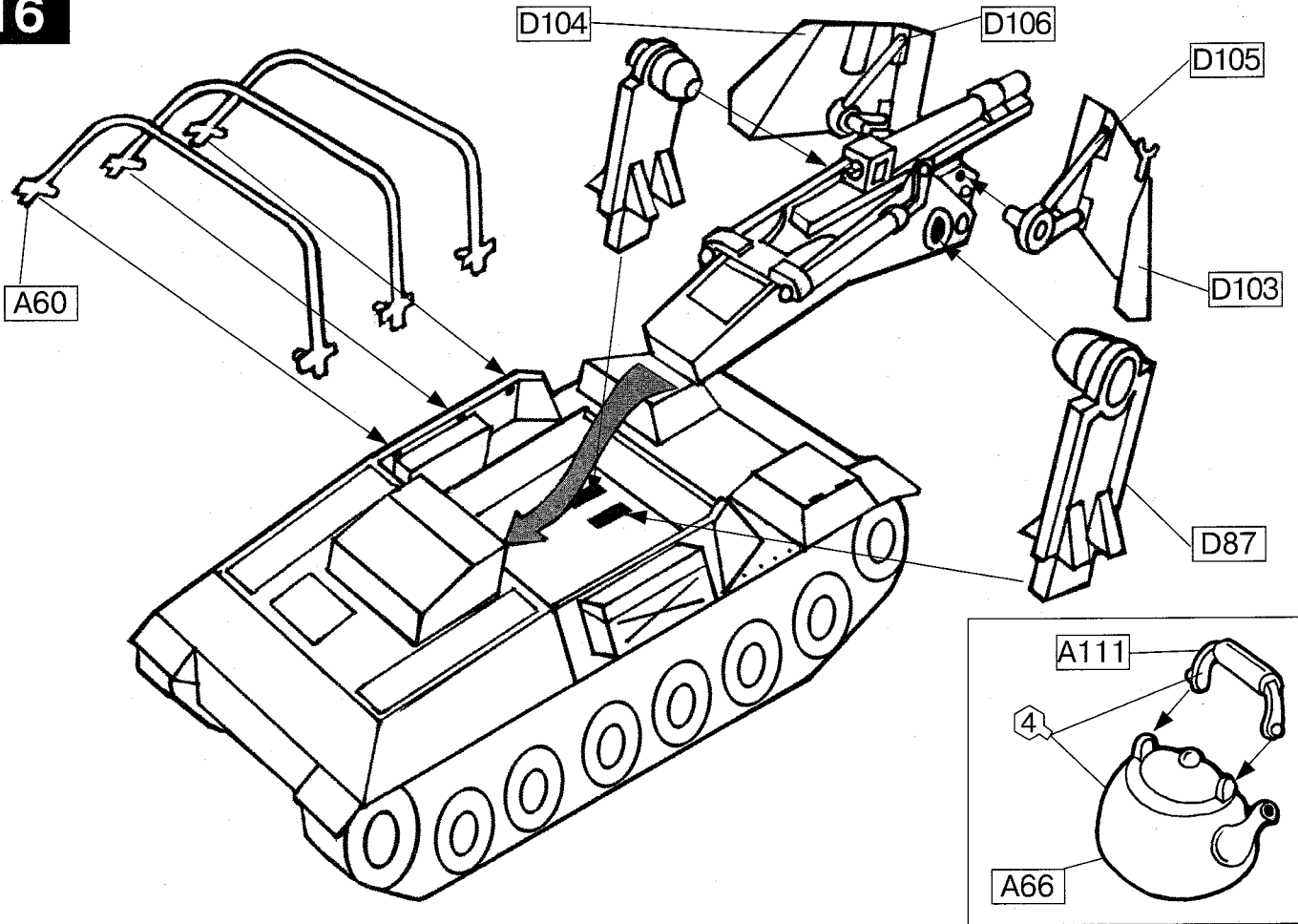
10



11

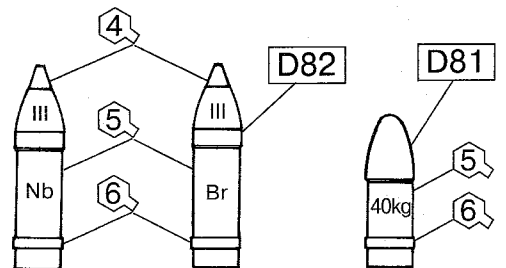
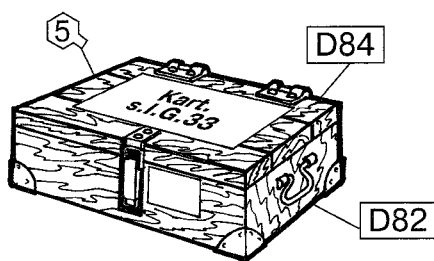
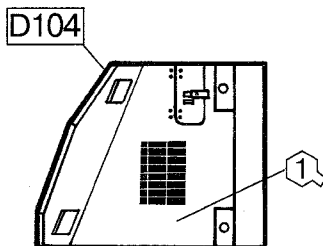
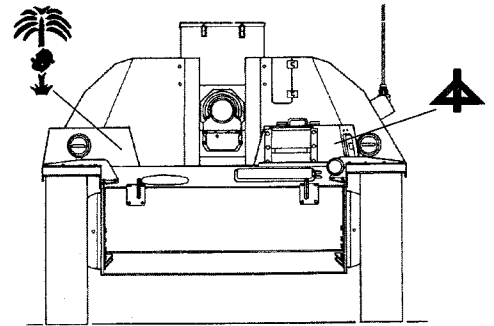
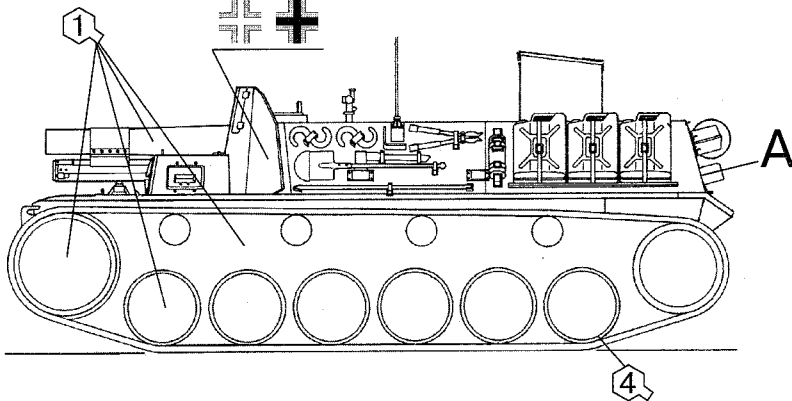


12**13****14****15**



The vehicle was painted overall desert sand

PAINTING AND APPLYING DECALS



- 1 DESERT YELLOW
- 2 MATT BLACK
- 3 STEEL
- 4 ALUMINIUM
- 5 DARK GREEN
- 6 BRASS
- 7 TANK GREY