

M43 3/4 ton 4x4 Ambulance

Серед величезної кількості вантажівок американської армії, що використовувалися протягом нової історії (починаючи з Другої Світової війни) лише дві з повним правом можуть називатися легендарними, тому що їхню роль важко переоцінити з точки зору значущості машини у покращенню армійського життя. Одною з таких машин був дилі M37, створений компанією Dodge в 1951 році, котрий увірвав в себе все найкраще, що мали його попередники під час Другої Світової війни.

M37 так само як і машини серії WC має 6-циліндровий двигун об'ємом 230 кубічних сантиметрів та чотиришвидкісну несинхронізовану трансмісію, проте його шасі було подовжене, а кабіна водія тепер була відділена від кузова. Машина також отримала нову двашвидкісну коробку передач. Конструкція виявилася досить адвентурною: в 1951 році було збудовано близько 11 000 одиниць цього типу, а в наступні три роки ще близько 50 000 одиниць.

Почаз машина була досить спрощеною — в середині 1950 року розпочалася Корейська війна, в якій Сполучені Штати Америки на протязі трьох наступних років приймали безпосередню участь.

Потреба у санітарних машинах завжди була досить значною, проте на початок 50-х років Армія США все ще використовувала суттєво застарілі санітарні автомобілі WC54, котрі будувалися ще з часів Другої Світової. В умовах появи M37 та очевидної адвентурності його конструкції, створення нової санітарної машини на добре зарекомендованому шасі було лише питанням часу. В 1951 році був випущений попередерійний зразок і одразу ж після виробництва розпочалося його серійне виробництво, проте тривало до середини 1954 року. Автомобіль мав масу передньої частини, проте за кабіною водія була збудована нова конструкція у вигляді санітарного вагону відносно високого габариту. В середині розміщувалися котли нової для перевезення лежачих поранених чотири, та першочерговою системою підтримки життя поранених. Задні дверця розкривалися в бок, для полегшення переміщення в кузов було передбачено відомі сидінь. На даху конструкції було встановлено додаткову фару для покращення відомості опочуючої місцями.

Машина, що отримала назву M43, широко застосовувалася як під час Корейської війни, так і під час В'єтнамської кампанії. Саме завдяки M43 чимало воїнів були надруковано швидко долетіти з аеродрому, куди їх привозили гелікоптери, безпосередньо до військово-польових шпиталів, відділень медієтні фонту.

Після закінчення В'єтнамської війни M43, так само як і M37 були в основному виведені із бойової служби та перепродані приватним власникам, і на сьогодні є учасниками численних ретро автошоу як у США так і у інших країнах.

M43 3/4 ton 4x4 Ambulance

Among the huge number of different trucks used by the American army throughout the modern era (since World War II), only some can rightfully be called legendary, as it is difficult to distinguish the part they played in terms of the widespread use of the vehicles in developed military life. One such truck was the M37 developed by the Dodge company in 1951, which incorporated all the best features of its WWII predecessors.

The M37, along with the previous models in the WC series, had a 6-cylinder engine of 230 cubic inches (3.8 liters), and a four-speed non-synchronized gearbox. However, its chassis was lengthened, and the driver's cabin was separated from the body. The truck also received a new two-speed transmission. The design was successful and in 1951 around 11,000 units of this type were built, and in the next three years more than 50,000 units.

The emergence of the new machine was timely — in the middle of 1950 the Korean War began, in which the U.S. was directly involved before three years were out.

The need for emergency medical vehicles has always been quite significant, but at the beginning of the 1950s, the US Army still used the very outdated WC54 ambulances, which dated back to the Second World War. With the advent of the M37 and the apparent success of its design, the emergence of a new ambulance on this well-established chassis was just a matter of time. In 1951, a pre-production sample was manufactured and immediately after testing series production was initiated, which lasted until the middle of 1954.

The vehicle had a similar front part to the M37, however, a new design was created in the form of a medical support compartment of relatively high dimensions, directly behind the driver's cabin. Inside there were four litter racks for the transport of wounded soldiers, and primary care systems for life support. The rear doors opened fully to the side, and a folding step was provided to improve the movement of casualties. An additional headlight was installed on the roof of the structure to enhance the lighting of the surrounding area.

The new model, known as the M43, was widely used both during the Korean War and during the Vietnam conflict. Thanks to the M43, many soldiers were routinely transported from airfields, where they were taken by helicopters, directly to military field hospitals, far from the front line.

After the end of the Vietnam War, the M43, as well as the M37, were largely withdrawn from front line service and sold on to private owners, and these days they feature in numerous vintage motor shows in the United States and other countries.

M43 3/4 ton 4x4 Ambulance

Unter der großen Anzahl von Lastwagen, welche von der amerikanischen Armee während der jüngeren Geschichte (nach dem 2. Weltkrieg) verwendet wurden, kann man nur wenige als herausragend betrachten, zumal es oft schwierig ist, ihre genaue Aufgaben im militärischen Alltag zu erkennen. Eine dieser Fahrzeuge war der im Jahr 1950 von Dodge entwickelte M37, welcher die besten Eigenschaften seiner Vorgänger aus dem 2. Weltkrieg schenkte.

Wie auch schon die Vorgängermodelle der WC-Serie, hatte der M37 einen 3,8 Liter Sechszylindermotor und ein nicht synchronisiertes Vierganggetriebe. Das Fahrgestell wurde verlängert und die Fahrerkabine von Rahmen getrennt. Zusätzlich verfügte der Lkw über ein neues Untersetzungsgetriebe mit zwei Gängen. Der Entwurf erwies sich als gelungen und so wurden allein 1951 etwa 11.000 Stück dieses Typs gefertigt, gefolgt von weiteren 50.000 Stück in den folgenden drei Jahren.

Die Einführung des neuen Fahrzeugs kam gerade rechtzeitig. Es wurde im Koreakrieg eingesetzt in den USA drei Jahre lang involviert waren. Der Bedarf an Rettungsfahrzeugen war stets sehr hoch, wobei die US Army zu Beginn der 1950er Jahre immer noch auf die veralteten WC54 Krankenfahrzeuge zurückgriff, die bereits im 2. Weltkrieg verwendet worden waren. Mit der Einführung des offensichtlich gelungenen Typs M37 war die Entwicklung eines neuen Krankenfahrzeugs auf diesem bewährten Fahrgestell nur eine Frage der Zeit. Im Jahr 1951 wurde ein erster Prototyp gebaut und sofort nach den Testfahrten wurde mit der Produktion begonnen, die bis Mitte 1954 dauerte.

Dervordere Teil des Fahrzeugrahmens des Typs M37, wobei sich hinter der Fahrerkabine nun ein neu entworfenes, relativ großvolumiger Aufbau für den Krankentransport befand. Im Inneren befanden sich vier Klappbare Halterungen für den Transport verwundeter Soldaten, sowie Platz für medizinisches Gerät und Verbandmaterial. Die hinteren Türen ließen sich seitwärts weit öffnen und eine wegklappbare Leiter erleichterte den Transport der Verletzten. Zur besseren Ausleuchtung der Umgebung montierte man einen zusätzlichen Scheinwerfer sich auf dem Fahrzeugdach.

Das neue Modell, bekannt als M43, wurde in großem Umfang während des Koreakrieges und auch des Vietnamkrieges eingesetzt. Dank dieses Fahrzeuges konnten viele Soldaten einfach von den Flugfeldern (zu denen sie von Hubschraubern transportiert wurden) direkt zu den Feldhospitälern des Militärs transportiert werden, die sich weit hinter der Front befanden.

Nach dem Ende des Vietnamkrieges wurden die M43, ebenso wie die M37 weitgehend vom Dienst an der Front abgezogen und an private Eigner abgegeben. Heutzutage sind sie Bestandteil zahlreicher Oldtimershows in den USA und in anderen Staaten.

Технічні характеристики**Performances****Technische Charakteristik**

Кабіна базис	3200 mm
Висота міді	2580 mm
Об'єм двигуна	3789 cm ³
Потужність	78 к.с.
Максимальна швидкість	до 92 км/год
Довжина	5032 mm
Ширина	1862 mm
Висота	2334 mm
Вага вантажу	3243 kg
Вага опорадана	3876 kg
Кордон навантаження	4 поранених
У супроводі одного або двох медичних працівників	

Axis base	3200 mm
Weight	2580 kg
Engine	3789 cm ³
Power	78 hp
Max speed	92 km/h
Length	5032 mm
Width	1862 mm
Height	2334 mm
Empty weight	3243 kg
Gross weight	3876 kg
Payload	
4 wounded with one or two medical personnel	

Achsenabstand	3200 mm
Gewicht	2580 kg
Hubraum	3789 cm ³
Leistung	78 PS
Höchstgeschwindigkeit	92 km/h
Länge	5032 mm
Breite	1862 mm
Höhe	2334 mm
Leergewicht	3243 kg
Grossmasse	3876 kg
Nutzlast	
4 Verletzte, sowie 1 oder 2 Sanitäter	

Внимание!
УВАЖА - Прочитайте внимательно!

Перед началом работы уделите внимание инструкции для складывания модели. Детали в рамке выделены за исключением тех, которые отмечены цифрами 1, 2, 3. Рамки, в них выделены детали, которые должны быть собраны перед складыванием. Также могут быть: **0 0 0** - Задуйте детали за допомогою клею Plastik (CA-BOND 30611, 3062, 3069 або PL-44071, 44082, 44087).

Вкладыши для нанесения декалей: выложите в емкость перфорированные или в виде сетки декали, аккуратно вымойте и высушите; поместите в емкость чашку с чистой водой на 10 минут; нанесите декали на модель, а после просушите в жару. Для лучшего прилипания приложите их к чистой поверхности.

Instructions
ATTENTION - Useful advice!

Read the instructions carefully prior to assembly. Remove parts from frame with a sharp knife or a pair of scissors and trim away excess plastic. Do not cut off parts. Numbers of parts are marked by figures: 1, 2, 3. Frames, in which the part is shaded, are marked by capital letters: A, B, C. For parts, which should be prepared before mounting, are given colors of paint: **0 0 0**. Use plastic cement ONLY.

Directions for applying the decals: cut out from the sheet the necessary decal (numbers of decal are marked by figures in squares), plunge them into a vessel with pure water for about 10 minute, apply the decal on the modelling item side from the paper. For a better adhesion, press firmly means of clean rag.

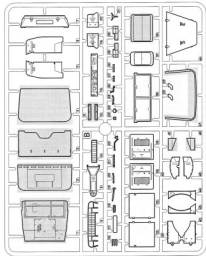
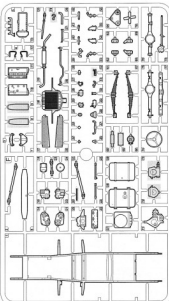
Instruction
ACHTUNG - Ein nützlicher Rat!

Von der Montage die Zeichnung aufmerksam studieren. Die einzelnen Montageteile mit einem Messer oder einer Schere vom Überflüssigen sorgfältig abtrennen. Nummern der Einzelteile sind als Ziffern 1, 2, 3. Die Rahmen, in welchen sich der Einzelteil befindet, sind als grosser Lateinbuchstabe angegeben: A, B, C. Für die Einzelteile, die vor der Montage zu färben sind, wird die Farbe des Farbstoffs angegeben: **0 0 0**. Bitruvus Plastikklebstoff verwenden.

Anweisungen für Abziehbilder-Anbringung: Die benötigten Abziehbilder vom Blatt ausschneiden, in sauberes Wasser für etwa 1/2 Minute einweichen, auf das Modell legen und dann vom Papierbogen abheben. Um eine bessere Haftung zu erzielen, die Abziehbilder mit einem reinen Tuch andrücken.

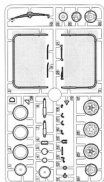
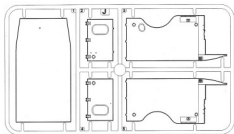


Vallejo

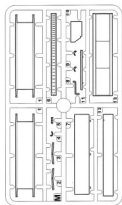
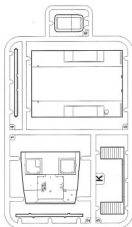


Detail, not for use
Parti not for use
Nisu potrebne Teile

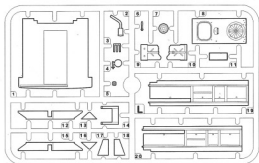
- Комплектист в рамку:
1. Рамка з деталями - 10 шт.
2. Інструкція - 1 прим.
3. Декалі - 1 прим.
4. Коробка - 1 шт.
5. Колеса гумові - 5 шт.

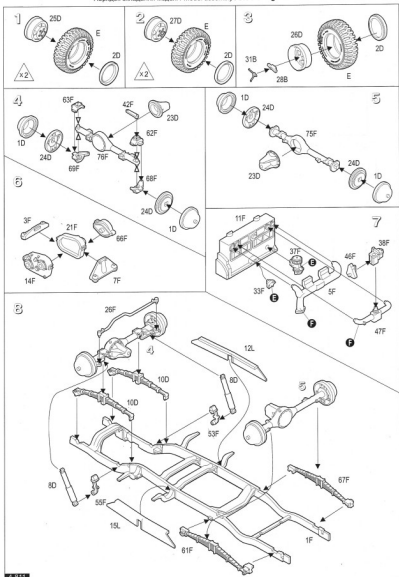


x2

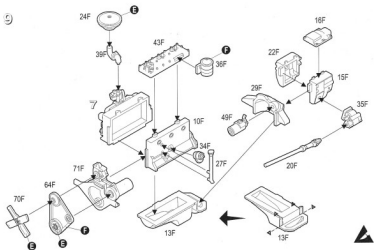


x2

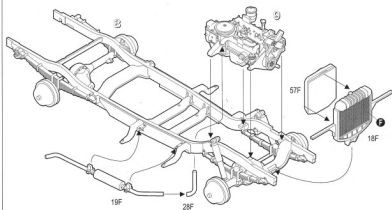


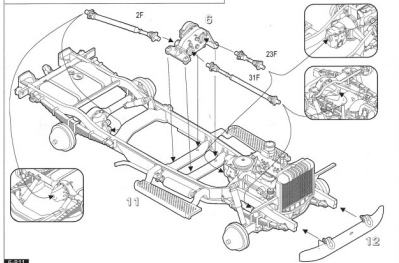
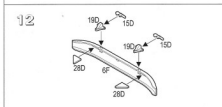
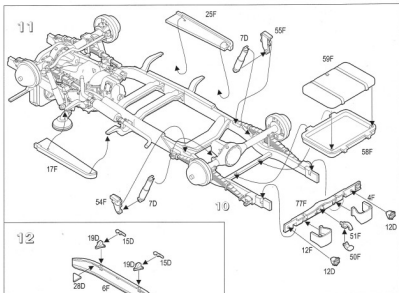


9

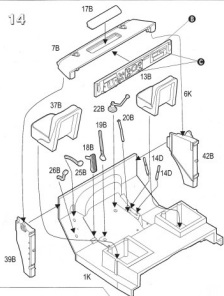


10

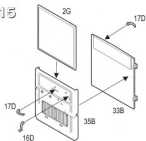




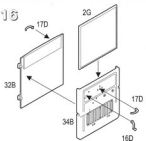
14



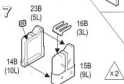
15



16

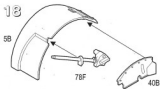


17

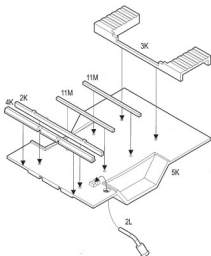
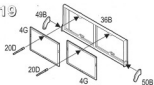


20

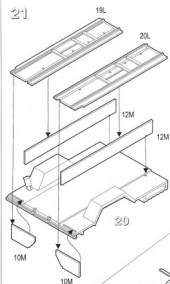
18



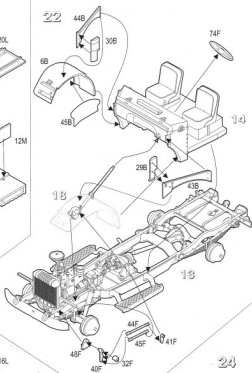
19



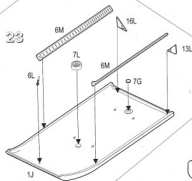
21



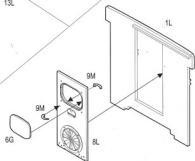
22

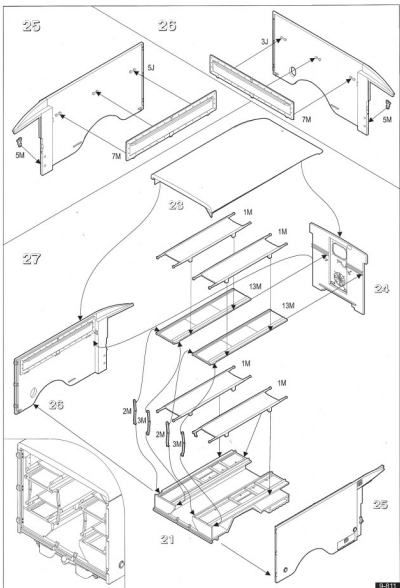


23

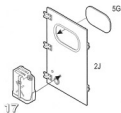


24

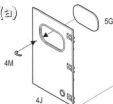




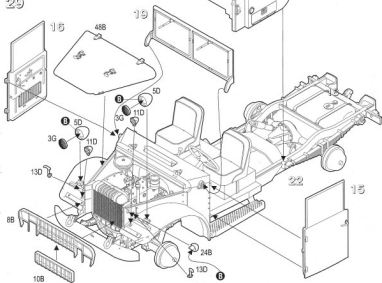
28



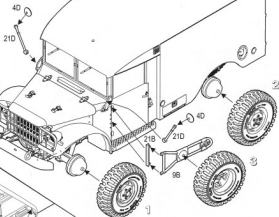
28(a)



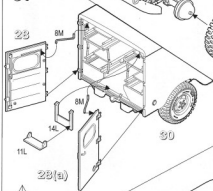
29



30

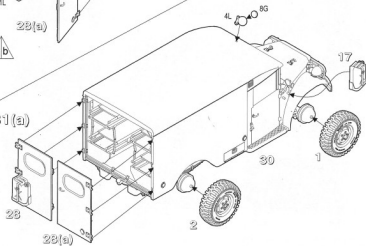


31

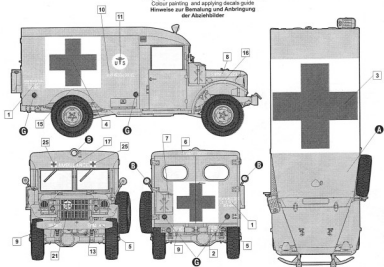


a b

31(a)

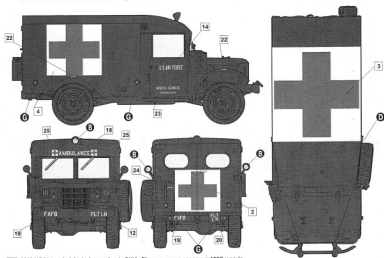


Подписываются модели по международным стандартам
 Colour painting and applying decals guide
 Hinweise zur Bemalung und Anbringung
 der Abziehbilder



M43 US 1/2 ton 4x4 Ambulance, Армия США, Вьетнам, 1955 гк.

M43 US 1/2 ton 4x4 Ambulance, US Army, Vietnam, 1955.



M43 US 1/2 ton 4x4 Ambulance, Армия США, Вьетнам, другая половина 1960-х годов.

M43 US 1/2 ton 4x4 Ambulance, US Army, Vietnam, late 1960th.