



Nieuport N. 28 C-1

04189-0389

© 2008 BY REVELL GmbH & CO. KG

PRINTED IN GERMANY



Nieuport N. 28 C-1

Im Juni 1917 flog der Prototyp des Jagd-Doppeldeckers N.28 der französischen Firma Nieuport zum ersten Mal. Zwei weiterentwickelte Prototypen absolvierten im November des gleichen Jahres ihren Erstflug. Bereits vor der N.28 hatte die Société Anonyme des Etablissements Nieuport eine Reihe von berühmten Jagdaufklärern gebaut. Die N.28 war im Vergleich zu ihren Vorläufern ein stark überarbeitetes und verbessertes Modell. Die Maschine ging in Produktion und sollte für die restliche Dauer des ersten Weltkriegs auch noch beträchtliche Berühmtheit erlangen, wenn auch nicht im Einsatz bei den französischen Luftstreitkräften. Denn zur gleichen Zeit befanden sich in Frankreich die neuesten Spad-Jäger in Massenproduktion, die der Nieuport vorgezogen wurden. Die Produktion der N.28 für den französischen Markt wurde zugunsten der Herstellung der Spad XIII eingestellt, aber der Eintritt der Vereinigten Staaten von Amerika in den ersten Weltkrieg im Jahr 1917 bewahrte die Nieuport N.28 davor, völlig von den Bildfläche zu verschwinden, da die USA keine eigenen Jagdaufklärer für den Army Air Service ihres Expeditionskorps in Europa hatten. Der USAS wollte sich eigentlich mit den Spad-Jagdflugzeugen ausstatten, da jedoch keine entbehrt werden konnten, erhielt er stattdessen den Großteil der Produktion der N.28C-1, von der insgesamt 297 Stück hergestellt wurden. Der USAS baute für die N.28 in Frankreich in kurzer Zeit eine umfangreiche Trainings- und Reparaturorganisation auf, die auch der Schulung ihrer Luft- und Bodenbesatzungen diente. Als erste Einheit erhielt die 95. Pursuit Squadron im Februar 1918 die neuen Flugzeuge, rasch gefolgt von der 94. Pursuit Squadron im März. Diese beiden Einheiten bildeten zusammen mit der 27. und 147. Squadron die 1. Pursuit Group. Die Maschine wurde anfangs ohne jede Maschinengewehr-Bewaffnung geliefert, sie wurde daher Anfang März 1918 für unbewaffnete Patrouillenflüge entlang der Kampflinien eingesetzt. Die erste bewaffnete Patrouille dreier N.28-Flugzeuge der 94. Pursuit Squadron fand am 14. April 1918 unter der Leitung von Capt. David M. Peterson von ihrem neuen Stützpunkt Toul aus statt. Bei den anderen beiden Piloten handelte es sich um Lt. Eddie Rickenbacker und Lt. Reed Chambers. Alle drei Piloten dieses Einsatzes wurden innerhalb weniger Monate zu Fliegerassen. Die Nieuport 28 war wenig und verhalf den US-Amerikanern zu wertvollen Erfahrungen im Luftkampf. Bis Ende des Krieges entwickelten sich noch einige weitere Piloten zu Fliegerassen. Mit der N.28 gab es jedoch auch einige Probleme, besonders mit der Bespannung der oberen Tragflächen, die sich etliche Male abschälte, und mit dem unzuverlässigen Gnome-Motor. Ab Mitte Juli wurde die N.28 allmählich von der lange ersehnten Spad XIII abgelöst, die trotz ihres problemreichen Hispano-Suiza-Motors eine viel robustere Maschine war. Die Nieuport 28 wurde von einem 160 PS starken Gnome 9N- oder einem 170 PS starken Le Rhone 9N-Umlaufmotor angetrieben und erreichte eine Höchstgeschwindigkeit von 206 km/h (128 mph). Die Standard-Bewaffnung bestand aus zwei fest eingebauten Browning-Maschinengewehren des Kalibers 7,65mm (.303in.). Spannweite: 8,15m (26ft 9,25in.), Länge: 6,40m (21ft.), Höhe: 2,48m (8 ft 1,75 in.).

Nieuport N. 28 C-1

The French Nieuport N.28 biplane fighter prototype first flew in June 1917, with two more finalised prototypes flying in November that year. One of a long line of famous fighting scouts built by the Societe Anonyme des Etablissements Nieuport, the N.28 was a major redesign and improvement over previous models. It went into production and was destined to achieve considerable fame during the remainder of World War One, although not with the French Air Services. Also in mass production in France at that time were the latest Spad fighters and these were preferred to the Nieuport design; production of the N.28 for France was cancelled in favour of the Spad XIII. The Nieuport type was saved from obscurity by the entry into World War One in 1917 of the United States of America, which had no fighting scouts of its own for the Army Air Service component of its Allied Expeditionary Forces in Europe. Although the USAS wanted to equip with the Spad fighters, none could be spared and instead they received the majority of the 297 N.28C-1s to be produced. The USAS quickly set up a large training and repair organisation in France to handle the N.28s and their ground and aircrews; the first unit to receive their new mounts in February 1918 was the 95th Pursuit Squadron, quickly followed by the 94th Pursuit Squadron in March. These two units, along with the 27th and 147th Squadrons, formed the 1st Pursuit Group. Initially the aircraft lacked any guns and during early March 1918 they flew unarmed patrols along the front lines; the first armed patrol by three N.28s was made by the 94th P.S. on 14 April 1918 from its new base at Toul. Led by Capt David. M. Petersen, the other two pilots being Lt. Eddie Rickenbacker and Reed Chambers, all three were to become aces within a few months. The Nieuport 28 was agile and gave the Americans much valuable experience in air combat, several more pilots becoming aces by the end of the war. It did have some vices, especially with upperwing fabric peeling off on several occasions, and its Gnome engine was also unreliable. In mid-July the N.28 started being replaced by the much wanted Spad XIII, which despite its also troublesome Hispano-Suiza engine was a far more sturdy aircraft. The Nieuport 28 was powered by a 160 hp Gnome 9N rotary engine or a 170 hp Le Rhone 9N rotary engine, giving a maximum speed of 206 km/h (128 mph). Normal armament was two fixed 7.65mm (.303 in.) Browning machine guns. Wing span: 8.15m (26ft 9.25in.) Length: 6.40m (21ft.) Height: 2.48m (8ft 1.75in.)

Form hergestellt und im Eigentum von Revell GmbH & Co. KG. Widerrechtliche Nachahmungen werden gerichtlich verfolgt.

Ce produit est propriété de la société Revell GmbH & Co. KG. Toute utilisation ou duplication frauduleuse fera l'objet de poursuites en justice.

Modelado y en propiedad de Revell GmbH & Co. KG. Imitaciones ilícitas serán perseguidas por la ley.

Forma prodotta dalla Revell GmbH & Co. KG. e di proprietà della stessa impresa, la quale procederà legalmente contro ogni imitazione abusiva.

Malli on Revell GmbH & Co. KG. valmistama ja omaisuutta. Laittomaan kopiointiin tullaan puuttamaan oikeudellisin toimin.

Formen er produceret og es av Revell GmbH & Co. KG. Efterligning uten tillatelse vil bli gjenstand for rettslig forfølgelse.

Produkcja i prawa własności firmy Revell GmbH & Co. KG. Nielegalne podrobienie jest zabronione pod odpowiedzialnością sądową.

Model, Revell GmbH & Co. KG. firmasının mülkiyeti altında imal edilmiştir. Kanuna aykırı taklitler mahkemeye takip edilecektir.

A forma előállításja és a tulajdonjog birtokosa a Revell GmbH & Co. KG. A jogellenes utánzatokat és hamisítványokat bíróságilag üldözik., üldözik.

Mould manufactured by and property of Revell GmbH & Co. KG. Illegal imitations are subject to prosecution.

Vorm vervaardigd door en eigendom van Revell GmbH & Co. KG. Onrechtmatige nabootsingen worden gerechtelijk vervolgd.

Formas produzidas e de propriedade da Revell GmbH & Co. KG. Cópias não autorizadas serão processadas juridicamente como determinado na lei.

Modellen tillverkad av och tillhör Revell GmbH & Co. KG. All kopiering beivras enligt lagen om upphovsrätt.

Formen er fremstillet af Revell GmbH & Co. KG. som også har ejendomsret. Lovstridige efterligninger sagsgæves.

Модель изготовлена и является собственностью фирмы Revell GmbH & Co. KG. Противозаконные подделки преследуются в судебном порядке.

Η μορφή κατασκευάστηκε και περιήλθε στην ιδιοκτησία της Revell GmbH & Co. KG. Οι παράνομες μιμήσεις θα καταδικαστούν δικαστικά.

Tvar byl vytvořen firmou Revell GmbH & Co. KG. a je jejím vlastním. Proti nezákonným napodobením se bude postupovat soudní cestou.

Forma je proizvedena in je vlasništvo Revell GmbH & Co. KG. Neovlaščene kopije bodo pravno kažnjene.

Verwendete Symbole / Used Symbols

Bitte beachten Sie folgende Symbole, die in den nachfolgenden Baustufen verwendet werden.
Veillez noter les symboles indiqués ci-dessous, qui sont utilisés dans les étapes suivantes du montage.
 Sirvase tener en cuenta los símbolos facilitados a continuación, a utilizar en las siguientes fases de construcción.
Si prega di fare attenzione ai seguenti simboli che vengono usati nei susseguenti stadi di costruzione.
 Huomioi seuraavat symbolit, joita käytetään seuraavissa kokonaisvaiheissa.
Leggiate il simbolo che bennites i monteringsstrinene som følger.
 Proszę zwrócić na następujące symbole, które są użyte w ponizszych etapach montażowych
Daha sonraki montaj basamaklarında kullanılacak olan, aşağıdaki sembollere lütfen dikkat edin.
 Kérjük, hogy a következő szimbólumokat, melyek az alábbi építési fokokban alkalmazásra kerülnek, vegyék figyelembe.

Please note the following symbols, which are used in the following construction stages.
Neem a.u.b. de volgende symbolen in acht, die in de onderstaande bouwfasen worden gebruikt.
 Por favor, preste atenção aos símbolos que seguem pois os mesmos serão usados nas próximas etapas de montagem.
Observera: Nedanstående piktogram används i de följande byggfaser.
 Læg venligst mærke til følgende symboler, som benyttes i de følgende byggefaser.
Παρακάτω προσέξτε τα παρακάτω σύμβολα, τα οποία χρησιμοποιούνται στις παρακάτω βαθμίδες συναρμολόγησης.
Dbejte prosím na dále uvedené symboly, které se používají v následujících konstrukčních stupních.
 Prosimo za Vašu pozornost na sledeče simbole ki se uporabljajo v naslednjih korakih gradbe.



Abziehbild in Wasser einweichen und anbringen
 Soak and apply decals
 Mouiller et appliquer les décalcomanies
 Transfer in water even laten weken en aanbrengen
 Remojar y aplicar las calcomanías
 Pôr de molho em água e aplicar o decalque
 Immergere in acqua ed applicare decalcomanie
 Blöt och fäst dekalerna
 Kostuta siirtokuvaa vedessä ja aseta paikalleen
 Fukt motivet i varmt vann og fôr det over på modellen
 Dypp bildet i vann og sett det på
 Переводную картинку намочить и нанести
 Zmiekczyć kalkomanie w wodzie a następnie nakleić
 βουτήξτε τη χαλκομανία στο νερό και τοποθετήστε τη
 Çikartmayı suda yumuşatın ve koyun
 Öbtsik namočit ve vodě a umistit
 a matricát vizben beáztatni és felhelyezni
 Preslikač potopiti v vodo in zatem nanašati



Kleben
 Glue
 Coller
 Lijmen
 Engomar
 Colar
 Incollare
 Limmas
 Liimaa
 Limes
 Limes
 Lim
 Клеить
 Przykleić
 κόλλημε
 Yapıştırma
 Lepení
 ragasztani
 Lepiti



Nicht kleben
 Don't glue
 Ne pas coller
 Niet lijmen
 No engomar
 Não colar
 Non incollare
 Limmas ej
 Älä liimaa
 Skal IKKE limes
 Ikke lim
 Не клеить
 Nie przyklejać
 μη κολλάτε
 Yapıştırmayın
 Nelepit
 nem szabad ragasztani
 Ne lepiti



Wahlweise
 Optional
 Facultatif
 Naar keuze
 No engomar
 Alternado
 Facoltativo
 Valfritt
 Vaihtoehdoisesti
 Valgfritt
 Valgfritt
 Na wybór
 εναλλακτικά
 Segmeli
 Voliteľné
 tetszész szerint
 način izbire



Anzahl der Arbeitsgänge
 Number of working steps
 Nombre d'étapes de travail
 Het aantal bouwstappen
 Número de operaciones de trabajo
 Número de etapas de trabalho
 Numero di passaggi
 Antal arbetsmoment
 Työväheiden lukumäärä
 Antall arbeidstrinn
 Antall arbeidstrinn
 Количество операций
 Liczba operacji
 αριθμός των εργασιών
 İş safhalarının sayısı
 Počet pracovnich operaci
 a munkafolyamatok száma
 Številka koraka montaže



Gleichen Vorgang auf der gegenüberliegenden Seite wiederholen
 Repeat same procedure on opposite side
 Opérer de la même façon sur l'autre face
 Dezelfde handeling herhalen aan de tegenoverliggende kant
 Realizar el mismo procedimiento en el lado opuesto
 Repetir o mesmo procedimento utilizado no lado oposto
 Stessa procedura sul lato opposto
 Upprepa proceduren på motsatta sidan
 Toista sama toimenpide kuten viereisellä sivulla
 Det samme arbejdet gentages på den modsatliggende side
 Gjenta prosedyren på siden tvrs overfor
 Повторять такую же операцию на противоположной стороне
 Taki sam przebieg czynności powtórzyc na stronie przeciwnej
 επαναλάβετε την ίδια διαδικασία στην απέναντι πλευρά
 Aynı işlemleri karşı tarafta tekrarlayın
 Stejný postup zopakovat na protilehlé straně
 ugyanazt a folyamatot a szemben található oldalon megismételni
 Isti postopek ponoviti in na suprotni strani



Abbildung zusammengesetzter Teile
 Illustration of assembled parts
 Figure représentant les pièces assemblées
 Afbeelding van samengevoegde onderdelen
 Ilustración piezas ensambladas
 Figura representando peças encaixadas
 Illustrazione delle parti assemblate
 Bilden visar dalarna hopsatta
 Kuvä yhteenliitettyä osista
 Illustrasjonen viser de sammensatte delene
 Ilustrasjon, sammensatte deler
 Изображение смонтированных деталей
 Rysunek złożonych części
 απεικόνιση των συναρμολογημένων εξαρτημάτων
 Birleştirilen parçaların şekli
 Zobrazení sestavených dílů
 összeállított alkatrészek ábrája
 Slika slopljenega dela



Mit einem Messer abtrennen
 Detach with knife
 Détacher au couteau
 Met een mesje afsnijden
 Separar con un cuchillo
 Separar utilizando uma faca
 Staccare col coltello
 Skär loss med kniv
 Irrota veitsellä
 Adskilles med en kniv
 Skjær av med en kniv
 Отделять ножом
 Odciąć nożem
 διαχωρίστε με ένα μαχαίρι
 Bir bıçak ile kesin
 Oddělit pomocí nože
 kés segítségével leválasztani
 Oddeliti z nožem



Butteile trocken lassen
 Allow the parts to dry
 Laisser sécher les pièces
 Onderdelen laten drogen
 Dejar secar las piezas
 Deixar secar os componentes
 Far asciugarsi i componenti
 Anna osien kuivua
 La delene tørke
 Lad komponenterne tørre
 Låt byggdelarna torika
 Дать деталям высохнуть
 Części pozostawić do wyschnięcia
 Αφήστε τα μέρη να στεγνώσουν
 Yarı parçalarını kurumaya bırakınız
 Alkatrészeket hagyja száradni
 Jednotlivé díly nechte zaschnout
 Pustite da sestavni deli posušijo



Klebeband
 Adhesive tape
 Dévidoir de ruban adhésif
 Plakband
 Cinta adesiva
 Fita adesiva
 Nastro adesivo
 Tejp
 Tape
 Tape
 Klejka лента
 Taşma klejaca
 κολλητική ταινία
 Yapıştırma bandı
 Lepící páska
 ragasztószalag
 Traka z lepilom

Beiliegenden Sicherheitstext beachten / Please note the enclosed safety advice

D: Beiliegenden Sicherheitstext beachten und nachschlagebereit halten.

GB: Please note the enclosed safety advice and keep safe for later reference.

F: Respecter les consignes de sécurité ci-jointes et les conserver à portée de main.

NL: Houdt u aan de bijgaande veiligheidsinstructies en hou deze steeds bij de hand.

E: Observar y siempre tener a disposición este texto de seguridad adjunto.

I. Seguire le avvertenze di sicurezza allegate e tenerle a portata di mano.

P: Ter em atenção o texto de segurança anexo e guardá-lo para consulta.

S: Beakta bifogad säkerhetstext och håll den i beredskap.

FIN: Huomioi ja säilytä ohjeet varoitukset.

DK: Overhold vedlagte sikkerhedsanvisninger og hav dem liggende i nærheden.

N: Ha alltid vedlagt sikkerhetstekst klar til bruk.

RUS: Соблюдать прилагаемый текст по технике безопасности, хранить его в легко доступном месте.

PL: Stosować się do załączonej karty bezpieczeństwa i mieć ją stale do wglądu.

GR: Προσέξτε τις συνημμένες υποδείξεις ασφαλείας και φυλάξτε τις έτσι ώστε να τις έχετε πάντα σε διάθεσή σας.

TR: Ekteki güvenliik talimatlarını dikkate alıp, bakabileceğiniz bir şekilde muafaza edin.

CZ: Dbejte na přiložený bezpečnostní text a mějte jej připravený na dosah.

H: A mellékelt biztonsági szöveget vegye figyelembe és tartsa fellapozásra készen!

SLO: Priložena varnostna navodila izvajajte in jih hranite na vsem dostopnem mestu.

Dieser Bausatz wurde in mehrfachen Qualitäts- und Gewichtskontrollen auf Vollständigkeit überprüft. Bei Reklamationen wenden Sie sich bitte grundsätzlich an Ihren Fachhändler; bitte halten Sie hierzu die **Bauanleitung**, das aus der Kartonage ausgeschnittene **EAN-Strichcode-Feld** sowie den **Kassenbon** bereit.

This Model Kit has been subject to extensive quality and weight checks during the manufacturing process to ensure it leaves our warehouse in perfect condition. If there are any problems with the product please contact your supplying dealer directly. Please ensure that you have retained the original receipt, instruction sheet and barcode.

(Délai de traitement: 6 semaines), en joignant à votre courrier la notice de montage, le code EAN découpé sur la boîte, ainsi que votre ticket de caisse. Aucune demande ne sera prise en compte sans ces trois éléments.
 Aucune demande ne sera traitée par téléphone depuis notre bureau de Dijon.

Deze bouwdoos werd verscheidene malen volledig gecontroleerd op kwaliteit en gewicht. Bij klachten wendt u zich hoofdzakelijk tot uw winkelier; u wordt verzocht dan de bouwhandleiding, de uit de doos geknipte EAN-streepjescode alsmede de kassabon mee te nemen.

Benötigte Farben / Used Colors

Benötigte Farben
Required colours

Peintures nécessaires
Benodigde kleuren

Pinturas necesarias
Tintas necessárias

Colori necessari
Använda färger

Tarvittavat värit
Du trenger følgende farger

Nødvendige farger
Необходимые краски

Potrzebne kolory
Απαιτούμενα χρώματα

Gerekti renkler
Potřebné barvy

Szükséges színek.
Potrebne barve

A

anthrazit, matt 9
anthracite grey, matt
anthracite, mat
antraciet, mat
antracita, mate
antracite, fosco
antracite, opaco
antracit, matt
antrasitti, himmeä
koksgrå, mat
antrasitt, matt
антрацит, матовый
antracyt, matowy
ανθρακί, ματ
antrasi, mat
antracit, matná
antracit, matt
tanno siva, mat

B

Erde dunkel, matt 82
Dark earth, matt
Terre foncée, mat
Donker aardkleurig, mat
Color tierra oscuro, mate
Terra-escuro, mate
Terra scura, opaco
Jord mörk, matt
Mullanuskea, matta
Mörk jord, mat
Jord mørk, matt
Темный земляной, матовый
Ciemnoziemny, matowy
Γήινο σκούρο, ματ
Toprak koyu, mat
Földszínű, matt
Zemité tmavá, matná
Prstena temna, brez leska

C

Dunkelgrün, matt 68
Dark green, matt
Vert foncé, mat
Donkergroen, mat
Verde oscuro, mate
Verde-escuro, mate
Verde scuro, opaco
Mörkgrön, matt
Tummanvihreä, matta
Mörkgrön, mat
Mörkgrön, matt
Темно-зеленый, матовый
Ciemnozielony, matowy
Πράσινο σκούρο, ματ
Koyu yeşil, mat
Sötétzöld, matt
Tmavozelelna, matná
Temnozelená, brez leska

90 %

helloliv, matt 45
light olive, matt
olive clair, mat
olijflicht, mat
aceituna, mate
oliva chiaro, fosco
oliva chiaro, opaco
ljusoliv, matt
vaalean olivi, himmeä
lysoliv, mat
lys oliven, matt
светло-оливковый, матовый
jasnooliwk., matowy
ανοιχτό χακί, ματ
açık zeytuni, mat
svätileolivová, matná
világos olív, matt
svetlo oliva, mat

D

10 %

seegrün, matt 48
sea green, matt
vert d'eau, mat
zeegroen, mat
verde mar, mate
verde-mar, fosco
verde lago, opaco
havsgrön, matt
merenvihreä, himmeä
havgrøn, mat
sjögrön, matt
зеленый морской, матовый
zieleń morską, matowy
πράσινο λίμνης, ματ
göl yeşili, mat
mořská zelená, matná
tengerzöld, matt
morsko zelena, mat

E

beige, matt 89
beige, matt
beige, mat
beige, mate
beige, fosco
beige, opaco
beige, matt
beige, himmeä
beige, mat
beige, matt
бежовый, матовый
beżowy, matowy
μπεζ, ματ
bej, mat
bežová, matná
bézs, matt
bež (slonova kost), mat

75 %

Hellblau, matt 49
Light blue, matt
Bleu clair, mat
Lichtblauw, mat
Azul claro, mate
Azul-claro, mate
Blu chiaro, opaco
Ljusbliå, matt
Vaaleansininen, matta
Lysblå, mat
Lysblå, matt
Светло-синий, матовый
Jasnoniebieski, matowy
Μπλε ανοιχτό, ματ
Açık mavi, mat
Világoskék, matt
Světle modrá, matná
Svetlomodra, brez leska

F

25 %

Hellgrau, matt 76
Light grey, matt
Gris clair, mat
Lichtgrjns, mat
Gris claro, mate
Cinzento-claro, mate
Grigio chiaro, opaco
Ljusgrå, matt
Vaaleanharmaa, matta
Lysegrå, mat
Lysgrå, matt
Светло-серый, матовый
Jasnoszary, matowy
Γκρι ανοιχτό, ματ
Açık gri, mat
Világosszürke, matt
Světle šedivá, matná
Svetlosiva, brez leska

G

weiß, matt 5
white, matt
blanc, mat
wit, mat
blanco, mate
branco, fosco
bianco, opaco
vit, matt
valkoinen, himmeä
hvid, mat
hvit, matt
белый, матовый
biały, matowy
λευκό, ματ
beyaz, mat
blå, matná
fehér, matt
bela, mat

H

panzergrau, matt 78
tank grey, matt
gris blindé, mat
panssergrjs, mat
plomizo, mate
cinzento militar, fosco
color caro armato, opaco
panssargrå, matt
panssarinharmaa, himmeä
kamppogrnå, mat
panssergrå, matt
серый танк, матовый
szary czolg., matowy
γκρι τακκ., ματ
panzer grisi, mat
pancéřové šedá, matná
páncélszürke, matt
okloпно siva, mat

75 %

braun, matt 85
brown, matt
brun, mat
bruin, mat
marrón, mate
castanho, fosco
marrone, opaco
brun, matt
ruskea, himmeä
brun, mat
brun, matt
коричневый, матовый
brązowy, matowy
καφέ, ματ
kahverengi, mat
hnědá, matná
barna, matt
rjva, mat

I

25 %

lederbraun, matt 84
leather brown, matt
brun cuir, mat
lederbruin, mat
marrón cuero, mate
castanho couro, fosco
marrone cuoio, opaco
läderbrun, matt
nahkanruskea, himmeä
läderbrun, mat
läzbrun, matt
коричневая кожа, матовый
brunatny jak skóra, matowy
καφέ δέρματος, ματ
deri kahverengi, mat
koženě hnědá, matná
bőrbarna, matt
koža rjva, mat

J

hautfarbe, matt 35
flesh, matt
couleur chair, mat
huidskleur, mat
color piel, mate
côr da pele, fosco
colore pelle, opaco
hudfårg, matt
ihonvärinen, himmeä
hudfarge, matt
hudfarge, matt
телесный, матовый
ciełisty, matowy
χρώμα δέρματος, ματ
ten rengi, mat
barva kúže, matná
bőrszínű, matt
barva kože, mat

K

eisen, metallic 91
steel, metallic
coloris fer, métallique
ijzerkleurig, metallic
ferroso, metalizado
ferro, metalico
ferro, metalico
järnfårg, metallic
teräksenvärinen, metallikiilto
jern, metallak
jern, metallic
стальной, металл
żelazo, metaliczny
σιδηρού, μεταλλικό
demir, metalik
železná, metaliza
vas, metáll
żelazna, metalik

L

braun, matt 85
brown, matt
brun, mat
bruin, mat
marrón, mate
castanho, fosco
marrone, opaco
brun, matt
ruskea, himmeä
brun, mat
brun, matt
коричневый, матовый
brązowy, matowy
καφέ, ματ
kahverengi, mat
hnědá, matná
barna, matt
rjva, mat

M

ocker, matt 88
ochre brown, matt
ocre, mat
oker, mat
ocre, mate
ocre, fosco
ocra, opaco
ockra, matt
okra (keltamulta), himmeä
oker, mat
oker, matt
охра, матовый
ochra, matowy
ώκρα, ματ
koyu kavuniji, mat
okrově žlutá, matná
okker, matt
oker, mat

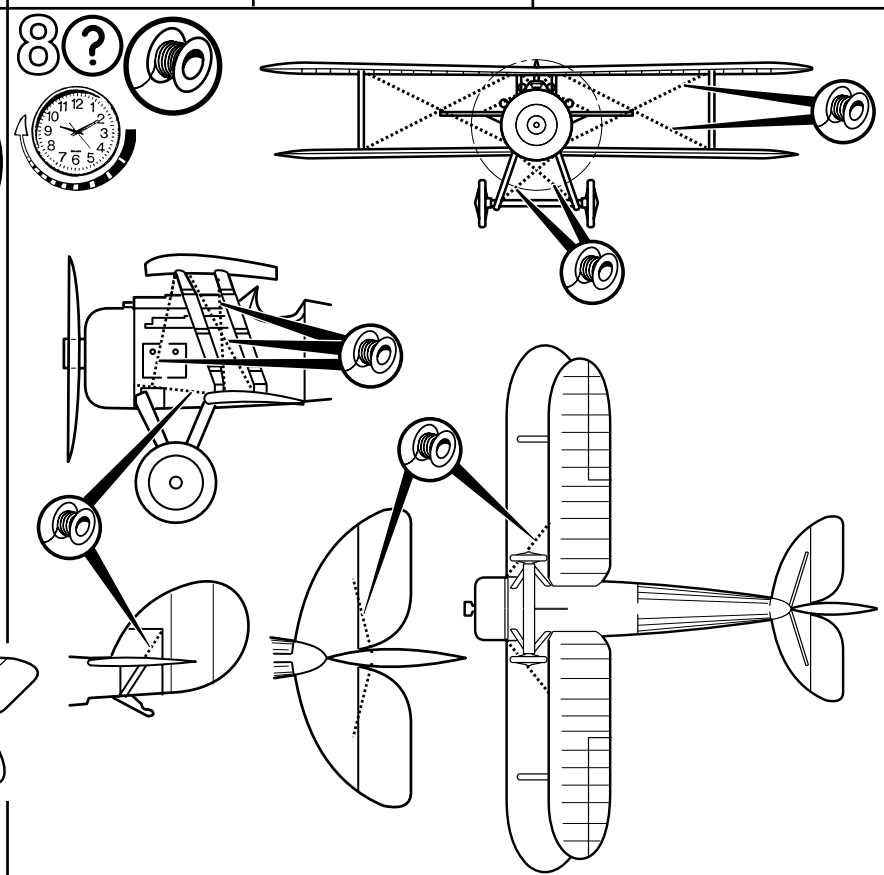
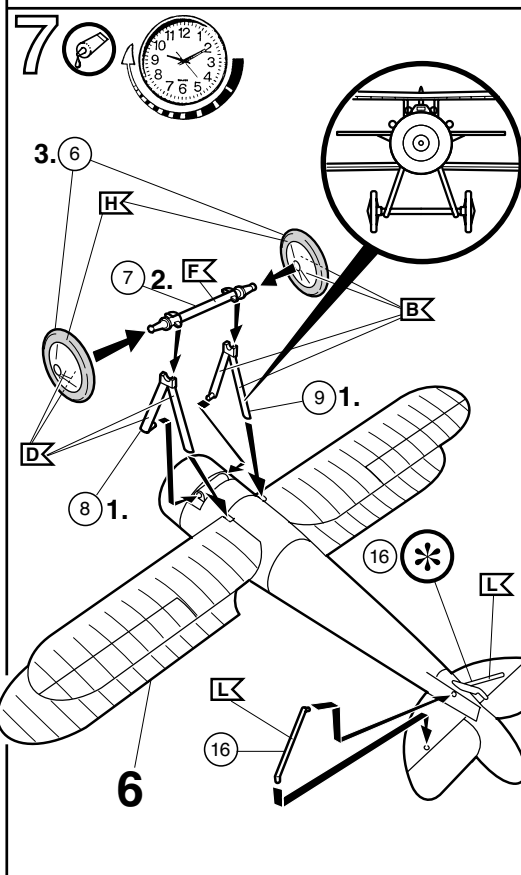
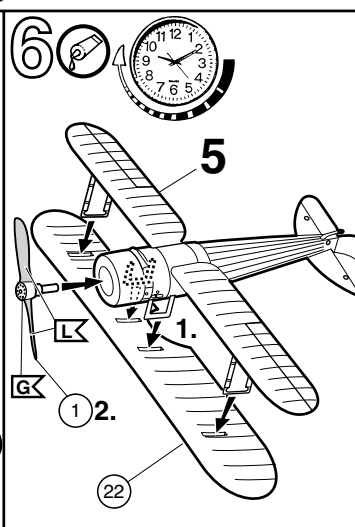
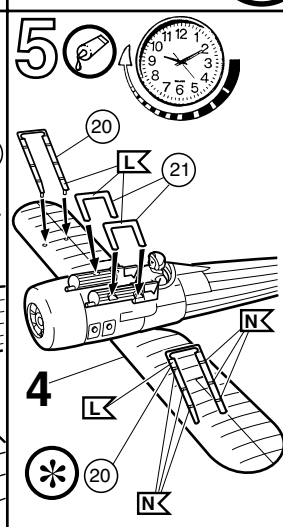
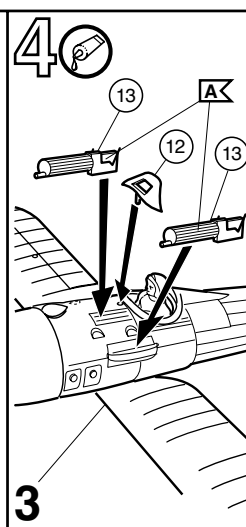
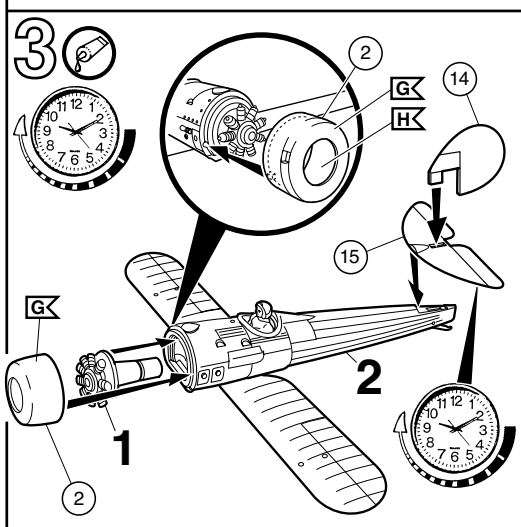
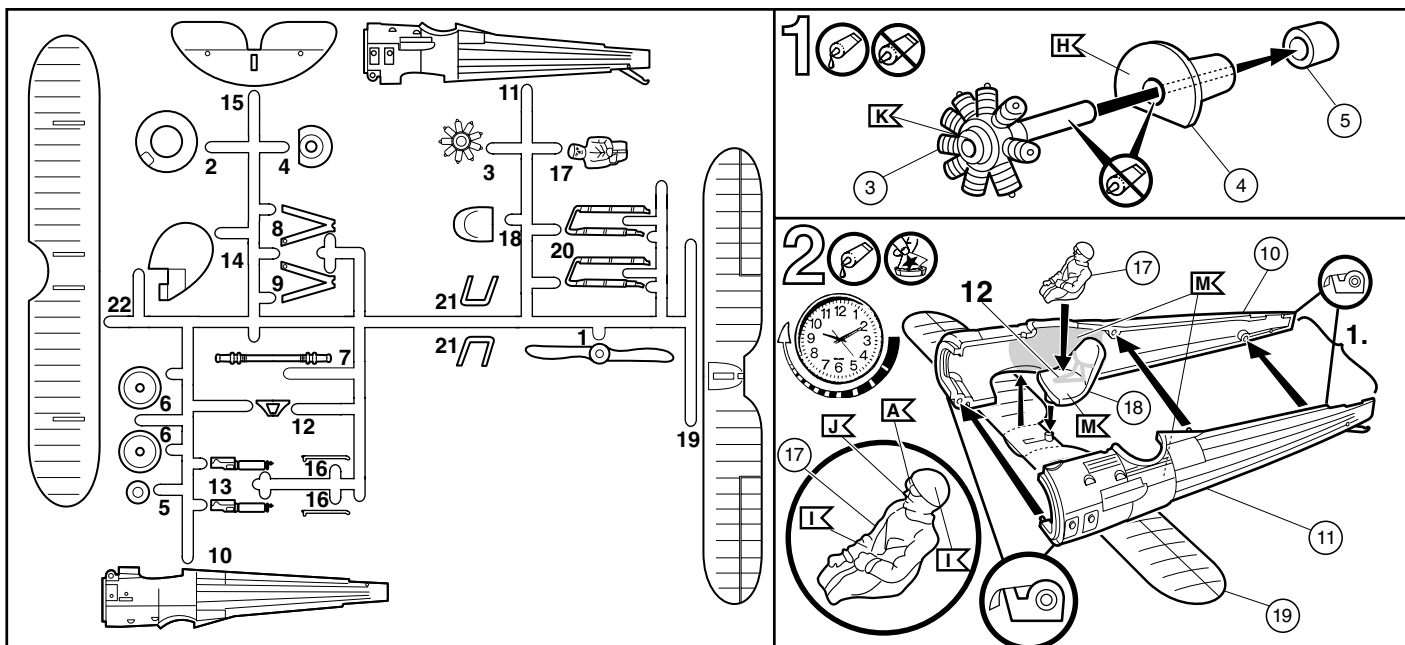
N

lichtgrün, matt 55
light green, matt
vert clair, mat
lichtgroen, mat
verde luz, mate
verde luz, fosco
verde chiaro, opaco
ljusgrön, matt
vaaleanvihreä, himmeä
lysende grön, mat
lysegrön, matt
зеленый светящийся, матовый
świeliszzielony, matowy
πράσινο φωτός, ματ
ışık yeşili, mat
svätilezelená, matná
világító zöld, matt
svetlo zelena, mat



Schwarzen Faden benutzen
Use black thread
Employer le fil noir
Gebruik zwarte draad
Utilizar hilo color negro
Utilizar fio preto
Usare filio nero
Använd svartå trådar
Käytä mustaa lankaa
Benyt en sort
Bruk svart
Использовать черные нитки
Użyć czarnej nici
χρησιμοποιείστε την καφέ μαύρου
Kahverengi siyah iplik kullanın
Použit černé vlákno
barna feketé fonalat kell használni
Uporabljati črni nit

Nicht enthalten
Not included
Non fourni
Behoort niet tot de levering
No incluido
Non compresi
Não incluído
Ikke medsendt
Ingår ej
Ikke inkluderet
Eivät sisälly
Δεν ον περιλαμβάνεται
He tartalmazza
Nem tartalmazza
Nie zawiera
Ni vsebovano
İçerisinde bulunmamaktadır
Není obsaženo



Nieuport N.28C-1, 1st Pursuit Group, 94th Aero Squadron, United States Air Service, France, 1918. Flown by 1st Lt. Edward V. Rickenbacker, 26 victories.

9

