



Interceptor Fighter MIG-31 „Foxhound“

Aus dem Abfangjäger MIG-25 wurde seit 1972 der zweiseitige Langstreckenjäger MIG-31 entwickelt, welcher vorrangig der zu diesem Zeitpunkt neuartigen Bedrohung durch tieffliegende Marschflugkörper und Stealth-Flugzeuge begegnen sollte. Die einsitzige MIG-25 mit ihrem leistungsschwachen Bordradar war zur Bekämpfung derartiger Ziele ungeeignet, da der Pilot nur mit Führung einer Bodenstation ein weiter entferntes Ziel auffassen konnte. Für eine radargestützte Zielverfolgung und Bekämpfung mehrerer in Bodennähe anfliegender Gegner wurde neben dem Piloten ein zweites Besatzungsmitglied und die Ausrüstung mit leistungstarker Radartechnik an Bord erforderlich. Der Erstflug des Prototypen Je-155MP -Umbau einer MIG-25 aus der Serienproduktion- fand am 16. September 1975 statt. Für die 1979 beginnende Serienproduktion der MIG-31 im Flugzeugwerk Gorki, heute wieder Nischni-Nowgorod, wurde die Flugzeugzelle zur Gewichtsreduzierung mit einem höheren Anteil von Aluminium und Titan und weniger Stahl neu konstruiert. Ausgerüstet mit der MIG-31 erreichte der erste Verband der sowjetischen Luftverteidigung 1983 seine volle Einsatzbereitschaft. Insgesamt wurden mehr als 500 MIG-31 und MIG-31B produziert. An Waffenaufhängungen unter dem Rumpf werden vier R-33-Langstreckenraketen (Länge: 4,15 m, Gewicht: 490 kg, Reichweite: 120 km) zum Einsatz gebracht. Eine lenkbare 23-mm-Kanone auf der rechten Rumpffseite verbesserte die Kampfeigenschaften für den Nahbereich. Zwei R-40RD-1 Luft-Luft-Raketen mit einer Reichweite bis 60 km und zwei Zusatztanks an Flügelstationen vervollständigen die Waffenzuladung von 3 Tonnen. Außergewöhnlich für ein Mach-3 Kampfflugzeug ist das robuste Fahrgestell. Es erlaubt den Einsatz auf unbefestigten bzw. schlechten Landebahnen. Zur Verbesserung der Kampfeigenschaften und Einsatzreichweite erhielt das Flugzeug als weiterentwickelte MIG 31B eine Luftbetankungsanlage, modernisierte Navigations- und Waffenleittechnik sowie eine verbesserte Schnittstelle für die Datenübermittlung zu anderen Flugzeugen. Die vorher fertiggestellten MiG-31 wurden mit Ausnahme der Luftbetankungsanlage als MiG-31BS auf den Standard der MiG-31B nachgerüstet. Die Folgeversion war die MiG-31M, „Foxhound-B“, bei der ein Waffenleitsystem zur gleichzeitigen Verfolgung von 10 und Bekämpfung von 4 Zielen Verwendung fand. Mit Verzicht auf die Bordkanone sind nunmehr 6 Luft-Luft- Raketen an Rumpfstationen angebracht. Die Folgeversion MiG-31BM stellt einen Mehrzweckjäger für den Angriff auf Luft- und Bodenziele dar. Mit der MiG-31D soll der Einsatz von Anti-Satelliten-Raketen möglich sein.

Bis heute ist dieses Flugzeug der leistungsfähigste Langstreckenabfangjäger der Welt. Im Sommer 2003 wurden mit einem Einsatzflugzeug der russischen Luftstreitkräfte 22 Weltrekorde aufgestellt. Die mit 4 R-33 Raketen und einsatzfähiger Bordkanone ausgerüstete MIG-31 stieg ohne besondere Trainingsvorbereitung der Besatzung bis in 21 km Höhe.

Technische Daten:

Spannweite:	13,46 m
Länge:	22,69 m
Höhe:	5,15 m
Fläche:	61,6 qm
Leergewicht:	21.825 kg
Treibstoff:	13.700 l
Treibst.-Zusatzbehälter:	2 x 2500 l
Kampfuladung:	3.000 kg
Startgewicht:	46.200 kg
Triebwerk:	2 x Solowjew D-30F-6 mit je 155 kN Schub
Leistung ohne Nachbrenner:	91 kN
V max in 17,5 km Höhe:	3000 km/h = 2,82 Mach
V max in Bodennähe:	1500 km/h
Steiggeschw. bis 6 km Höhe:	54,5 m/sec
Reichweite (2,35 Mach):	720 km (subsonic; mit Auftentanks: 1400 km)
Gipfelhöhe:	über 21 km
Besatzung:	2
Bewaffnung:	eine 23-mm Gatling-Kanone GSch-6-23 (260 Schuff), an Rumpfstationen 4 x R-33 oder R-33S Langstrecken-Luft-Luft-Raketen, 4 Unterflügelstationen für zwei Mittelstrecken-Luft-Luft-Raketen R-40TD und 2 Tanks (je 2500 l)

Interceptor Fighter MIG-31 „Foxhound“

The MIG-31 two-seater long range fighter has been developed from the MIG-25 fighter interceptor to primarily counter the at that time new threat from low flying cruise missiles and stealth aircraft. The single seat MIG-25 with her low performance on board radar was unsuitable for combating this type of target because the pilot could only acquire a distant target when guided by ground stations. In order to enable the acquisition and engagement of multiple low level advancing targets the incorporation of on board high performance radar technology and a second crew member along with the pilot was necessary. The first flight of the prototype Je-155MP, a converted series production MiG-25 took place on 16 September 1975. At the start of series production of the MiG-31 in 1979 at the aircraft factory Gorki, today once again Nischni-Nowgorod, the fuselage was reconstructed with a higher percentage of aluminium and titanium and less steel to reduce the weight. The first Squadron of the Soviet Air Defense to be equipped with the MiG-31 reached full combat readiness in 1983. Altogether more than five hundred MiG-31 and MIG-31B were produced. On weapon stations under the fuselage four R-33-long range missiles (length: 4,15 m, weight: 490 kg, range: 120 km) could be carried into combat. A moving mount 23-mm Canon on the right-hand side of the fuselage increased the combat performance in dog fighting. Two R-40RD-1 air to air missiles with a range of up to 60 km and two additional fuel tanks on under wing pylons completed the weapon load of 3 tons. Unusual for a Mach 3 fighter is the robust landing gear. It allows the Mig-31 to use poor and unprepared landing surfaces.

Further developed as the MIG 31B the aircraft received in flight refueling equipment, modernized navigation and weapon control equipment and an improved interface for data transmission to other aircraft in order to increase the radius of action and improve combat performance. The previously completed MiG-31's were with the exception of the aerial refueling system modified up to the standard of the MiG-31B and re-designated MiG-31BS. The subsequent version was the MiG-31M, „Foxhound-B“, in which a weapon control system for the simultaneous tracking of 10 and engagement of 4 targets was used. With the sacrifice of the fuselage mounted canon six air to air missiles are now mounted on fuselage stations. The subsequent version MiG-31BM made available a multi role fighter capable of attacking air and ground targets. On the MiG-31D the use of anti-satellite missiles should be possible. Even today this aircraft is the most powerful long range fighter interceptor in the world. In the Summer of 2003, twenty-two world records were achieved with a combat ready aircraft of the Russian Air Force. The MiG-31 equipped with four R-33 missiles and a combat ready fuselage canon climbed to an altitude of 21 km without any special crew training.

Technical Data:

Wingspan:	13,46 m (43ft 9ins)
Length:	22,69 m (73ft 9ins)
Height:	5,15 m (16ft 9ins)
Wing Area:	61,6 qm (1030 sq.ft)
Empty Weight:	21.825 kg (48000lbs)
Fuel Capacity:	13.700 l (3045gals)
Additional Fuel Tanks:	2 x 2500 l (550gals)
Combat Stores:	3.000 kg (6600lbs)
Take-off Weight:	46.200 kg (101650lbs)
Engines:	2 x Solowjew D-30F-6 each with 155 kN Thrust
Power without Afterburner:	91 kN
Maximum Speed at 17500m (57000 ft):	3000 km/h (1650 mph) = Mach 2,82
Maximum Speed at Low Level:	1500 km/h (830 mph)
Rate of Climb to 6 km:	54,5 m/sec (177ft/sec)
Range-Mach 2,35:	720 km (400 miles)
- Subsonic with external tanks:	1400 km (780 miles)
Maximum Altitude:	over 21 km (68000 ft)
Crew:	2
Armament:	One 23-mm Gatling-Canon GSch-6-23 with 260 Rounds; 4 x R-33 or R-33S Fuselage mounted long-range air to air missiles; 4 x under-wing pylons with two medium range R-40TD air to air missiles and two 2500 l (550 gal) fuel tanks.

Vor dem Zusammensetzen gut durchlesen!

D: Achtung: Jedes Teil ist nummeriert (1). Reihenfolge der Montageschritte beachten. Benötigte Werkzeuge: Messer und Feile zum Entfernen und Entgraten der Teile (2) Gummiband, Klebeband und Wäscheklammern zum Zusammenhalten der geklebten Einzelteile (3). Plastikteile in einer milden Waschlösung reinigen und an der Luft trocknen, damit der Farbanstrich und die Abziehbilder besser haften. Vor dem Ankleben prüfen ob Teile passen, Klebstoff sparsam auftragen Chrom und Farbe an den Klebeflächen entfernen. Kleine Teile anstreichen, bevor sie vom Rahmen entfernt werden (4) (5). Farben gut durchtrocknen lassen, erst dann den Zusammenbau fortsetzen. Jedes Abziehbildmotiv einzeln ausschneiden und ca. 20 Sekunden in warmes Wasser tauchen. Das Motiv an der bezeichneten Stelle vom Papier abschieben und mit Löschpapier andrücken.

NL: OPGELET: Voor de montage eerst goed de handleiding lezen. Elk onderdeel is genummerd (1). Let op de montagevolgorde. Benodigd gereedschap: mes en vijl voor het afbramen van de onderdelen (2); elastiek, plakband en wasknijpers voor het bij elkaar houden van de gelijkde onderdelen (3). Plastic onderdelen met een zacht afwasmiddel reinigen en vanzelf laten drogen, zodat de verf en de decals beter hechten. Controleer voor het lijmen of de onderdelen passen; lijm dun opbrengen. Chrom en verf van de lijmlakken verwijderen. Kleine onderdelen verven voordat ze van het raam worden verwijderd (4) (5). Verf goed laten drogen, dan pas verdergaan met de montage. Elke decal afzonderlijk uitsnijden en ca. 20 sec. in warm water dopen. De decal op de aangegeven plaats van het papier schuiven en met vloeipapier aandrukken.

GB: ATTENTION: Read the instructions thoroughly prior to assembly. Each component is numbered (1). Adhere to specified sequence of assembly. Tools required: knife and file for removal of components from frame (2); rubber band, adhesive tape and clothes pegs for clamping components together after applying adhesive (3). Clean plastic components in a mild detergent solution and allow to air-dry so that paint and transfers adhere better. Prior to applying adhesive, check to see whether the components fit together; apply adhesive sparingly. Remove chrome and paint from the contact surfaces. Paint small components before removing them from the frame (4) (5). Allow paint to dry well, and only then continue to assemble. Cut out each transfer individually and immerse in warm water for approx. 20 seconds. Slide transfer off paper and into designated position, then press on with blotting paper.

F: ATTENTION: lisez bien la notice de montage avant de commencer. Chaque pièce est numérotée (1). Respectez l'ordre des opérations. Outils nécessaires : couteau et lime pour ébarber les pièces (2); élastiques, ruban adhésif et pinces à linge pour maintenir les pièces collées (3). Nettoyez les pièces en matière plastique dans une solution douce de produit de lavage et faites-les sécher à l'air afin que la peinture et les décalcomanies tiennent mieux. Avant de mettre la colle, vérifiez si les pièces s'adaptent bien les unes aux autres; mettez peu de colle. Enlevez le chrome et la peinture des surfaces de collage. Peignez les petites pièces avant de les détacher de la grappe (4)(5). Laissez bien sécher la peinture avant de poursuivre l'assemblage. Découpez chaque décalcomanie séparément et plongez-la dans de l'eau chaude pendant 20 secondes environ. A l'endroit marqué, faites glisser le motif pour le séparer du papier et pressez-le sur emplacement avec du papier buvard.

E: ¡Atención! Antes de comenzar con el ensamblaje, leer detenidamente las instrucciones. Cada pieza va numerada (1). Téngase en cuenta el orden de operaciones del ensamblaje. Herramientas necesarias: Cuchilla y lima para desbarbar las piezas (2). Cintas de goma, cinta adhesiva y pinzas de ropa para sujetar las piezas pegadas (3). Lavar las piezas de plástico en una solución de detergente suave y dejar que se sequen al aire para mejorar así la adhesión de la pintura y de las calcomanías. Antes de aplicar el pegamento comprobar si las piezas quedan correctamente adaptadas. Aplicar el pegamento sin excederse. Alejar de las superficies de pegado el cromado y la pintura. Pintar las piezas pequeñas antes de desprenderlas de su sujeción (4) (5). Antes de proseguir con el ensamblaje, dejar que se seque bien la pintura. Recortar las calcomanías una por una y sumergirlas durante unos 20 segundos en agua caliente. Deslizar del papel la calcomanía en el lugar adecuado y apretarla colocando encima de ella papel secante.

I: ATTENZIONE: Prima dell'assemblaggio leggere attentamente le istruzioni di montaggio. Ogni pezzo è numerato (1). Tener presente la successione delle fasi di assemblaggio. Attrezzi necessari: coltello e lima per togliere la sbavatura dai pezzi (2), nastro adesivo e mollette da bucato per tenere insieme i pezzi singoli dopo averli incollati (3). Lavare i particolari in plastica con un detergente delicato e lasciarli asciugare all'aria, per una migliore adesione dello strato di colore e della figura decalcolabile. Prima di incollare, verificare che i pezzi si abbinano bene tra di loro; applicare il collante con parsimonia. Togliere cromo e colore dalle superfici da incollare. Dipingere i piccoli accessori sul supporto prima di rimuoverli (4) (5). Far seccare bene la vernice prima di proseguire con l'assemblaggio. Ritagliare singolarmente ogni figura ed immergerla in acqua tiepida per 20 secondi circa. Applicare il motivo nella posizione segnata e tamponarlo con carta assorbente.

S: OBS: Läs instruktionerna noga igenom innan du sätter modellen samman. Vardera detalj är nummerad (1). V g beakta följande i sammansättningsstegen. Verktyg, som du kommer att behöva : kniv och fil för att skrapa detaljerna rena (2), gummiringar, tejp och klädnyppor för att hålla samman de limmade detaljerna (3). Rengör plastdetaljerna in en mild tvättmedel-lösning och torka dem i luften för att lack och dekaler skall hålla bättre. Kolla, om detaljerna passar ihop innan du klistrar dem och använd limmet sparsamt. Avlägsna krom och lack från ytor, som kommer att limmas ihop. Måla de små detaljerna innan du avlägsnar dem från ramen (4) (5). Låt lacket riktigt torka igenom innan du fortsätter med sammansättningen. Skär av varje dekalmotiv enskilt och doppa det i varmt vatten i ca 20 sekunder. Flytta motivet bort från pappret genom att trycka vid det angivna stället och tryck fast med löskappare.

DK: BEMÆRK: Inden sammensætningen begynder, skal byggevejledningen læses godt igennem. Hver del er nummereret (1). Rækkefølgen af monteringsstrinene skal overholdes. Nødvendigt værktøj: Kniv og fil til afgrøntning af delene (2); gummibånd, tape og tøjklammer til at holde de klæbede (3) enkeltdele sammen. Plastikdelene renses i en mild sæbeud og lufttørres så malingen og overføringsbillederne bedre kan hæfte. Inden påførelsen kontrolleres om delene passer; limen påføres sparsommeligt. Krom og farve fjernes fra klæbefladerne. De små dele males inden de fjernes fra rammen (4) (5). Lad farven tørre godt inden sammensætningen fortsættes. Overføringsbilledernes motiver skæres ud enkeltvis og dypes ca. 20 sek. i varmt vand. Skub motivet fra papiret og tryk det fast med trækpapi.

GR: ΠΡΟΣΟΧΗ: Πριν τη συναρμολόγηση, διαβάστε καλά τις οδηγίες. Κάθε εξάρτημα είναι αριθμημένο (1). Προσέξτε τη σειρά "των βημάτων" συναρμολόγησης. Απαιτούμενα εργαλεία: μαχαίρι και λίμα για τη λείανση των εξαρτημάτων (2), λαστιχάκια ταινία, κολλητική ταινία και μανταλάκια για τη συγκράτηση των κολλημένων μεμονωμένων εξαρτημάτων (3). Καθαρίστε τα πλαστικά εξαρτήματα μέσα σε ένα "μαλακό" καθαριστικό διάλυμα και στεγνώστε τα στον αέρα, ώστε να υπάρξει καλύτερη πρόσφυση του χρώματος και των χαλκομανιών. Πριν το κόλλημα, ελέγξτε αν ταιριάζουν μεταξύ τους τα εξαρτήματα. Επαλείψτε οικονομικά την κόλλα. Απομακρύνετε από τις επιφάνειες επικάλυψης, χρώμα και βαφή. Βάψτε τα μικρά εξαρτήματα, πριν απομακρυνθούν από το πλαίσιο (4) (5). Αφήστε να στεγνώσουν καλά τα χρώματα και ύστερα συνεχίστε τη συναρμολόγηση. Κόψτε ξεχωριστά το κάθε μοτίβο των χαλκομανιών και βουτήξτε το σε ζεστό νερό για περίπου 20 δευτερόλεπτα. Απομακρύνετε το μοτίβο από το χαρτί, στο σηματοδομένο σημείο και πιέστε το με το στουπόχαρτο.

Read before you start!

N: OBS! Les nøye igjennom monteringsanvisningen for sammenbyggingen. Hver del er nummerert (1). Følg rekkefølgen på monteringsstrinene. Nødvendig verkøy: Kniv og fil for fjerning av grader på delene (2), gummibånd, tape og klesklypper for å holde sammen de limede enkeltdelene (3). Rengjør plastdelene i mildt såpevann og la dem lufttørke, slik at fargen og bildene sitter bedre. Før pålimning må det kontrolleres om delene passer: Ta på litt lim. Fjern krom og farge på klebeflatene. Mal de små delene før de fjernes fra rammen (4) (5). La fargene tørke godt for sammenmonteringen fortsettes. Skjær ut hvert av motivene for seg og legg dem i varmt vann i ca. 20 sekunder. Skyv motivet fra papiret på det merkede stedet og trykk på med trækpapi.

P: ATENÇÃO: Antes de iniciar a montagem leia atentamente o manual de construção. Todas as partes componentes são numeradas (1). Atentar para a sequência das etapas de montagem. Ferramentas necessárias: Faca e lixa para aparar a rebarba das peças (2), elástico, fita adesiva e molas de roupa para sustentar as peças (3) durante a colagem. As peças de matéria plástica devem ser limpas numa solução fraca de detergente e secas ao ar, de forma que a demão de tinta e os decalques tenham uma boa adesão. Antes de colar, verificar se as peças encaixam; utilizar a cola em pequena quantidade. Eliminar o cromado e a tinta das superfícies a serem coladas. Não passar cola nas peças que ainda se encontram fixas na grade de matéria plástica. Pintar as peças pequenas antes de retirá-las da grade (4) (5). Deixar a tinta secar completamente para depois continuar com a montagem. Cortar separadamente cada um dos decalques e mergulhá-los em água morna durante aproximadamente 20 segundos. Decalcar os motivos do papel na posição indicada e secar com mate-borrão.

FIN: HUOMIO: Lue rakennusohjeet huolellisesti ennen kokoontamisa. Jokainen osa on numeroitu (1). Huomioi osien oikea asennusjärjestys. Tarvitavat työkalut: Veitsi ja villa osien ylimääräisten pursettien poistamiseen (2); kuminauha, teippiä ja pyykkipoikia yhteensidomiseen osien paikallaanpitämiseksi (3). Puhdista muoviosat miedolla pesuaineliuoksella ja anna niiden kuivua itsestään, jotta maali ja siirtokuvat tarttuvat niihin paremmin. Tarkasta ennen liimausta, että osat sopivat toisiinsa; levitä liimaa säästeliäisesti. Poista kromaus ja maali liimapaistoista. Maalaa pienet osat ennen kuin irrotat ne pidinraameista (4) (5). Anna maalin kuivua kunnolla ennen kuin jatkat kokoontamisa. Leikkaa jokainen siirtokuva erikseen irti ja upota lämpimään veteen n. 20 sekunniksi. Irrota kuvio paperiin merkitystä kohdasta samalla painamalla imupaperi kuvion toista puolta vasten.

RUS: Вниманье: Перед сборкой хорошо прочитайте руководство по монтажу. Каждая деталь пронумерована (1). Соблюдать последовательность монтажа. Необходимые рабочие инструменты: нож и напильник для зачистки деталей (2); резающий лент, клейкая лента и зажимы для сушки белья для прижимания склеиваемых отдельных деталей (3). Детали из пластика очистить в растворе мягкого моющего средства и высушить на воздухе для того, чтобы краска и переводные картинки лучше прилипали. Перед приклеиванием проверить, подходят ли детали; клей наносить экономно. Хром и краску удалить с поверхности склеивания. Небольшие детали красить перед тем, как они будут удалены из рамок (4) (5). Краску необходимо хорошо просушить, только после этого продолжать сборку. Каждую соответствующую переводную картинку отдельно вырезать и примерно на 20 секунд опустить в теплую воду. На обозначенном месте картинку отделить от бумаги и прижать промокающей бумагой.

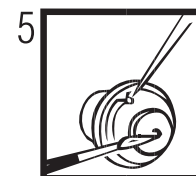
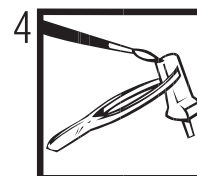
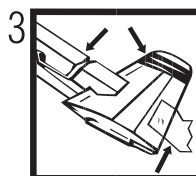
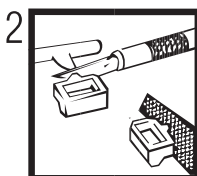
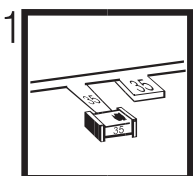
PL: UWAGA: Przed składaniem przeczytać dokładnie instrukcję montażu. Każda część jest ponumerowana (1). Zwrócić uwagę na kolejność przeprowadzania poszczególnych punktów montażowych. Potrzebne narzędzia: nóż oraz pilnik do usunięcia zadziorów z poszczególnych elementów (2); taśma gumowa, taśma klejąca, klamki do bielizny dla przytrzymania sklejonych elementów (3). Wymyć plastikowe części w wodzie z delikatnym środkiem myjącym oraz osuszyć na powietrzu, aby zapewnić lepszą przylepność farby oraz kalkomanii. Sprawdzić przed przyklejeniem, czy dane elementy pasują do siebie; nanosić klej oszczędnie. Usunąć chrom oraz farbę z powierzchni przeznaczonych do klejenia. Małe elementy pomalować jeszcze przed wycięciem z ramki (4) (5). Farbę dobrze wysuszyć, dopiero potem kontynuować składanie części. Wyciąć pojedynczo każdy z motywów kalkomanii i zanurzyć na 20 sekund w ciepłej wodzie. Ściągnąć motyw z papieru na oznaczone miejsce i docisnąć bibułą.

TR: DİKKAT: Birleştirilmeden önce montaj talimatını iyice okuyun. Her parça numaralandırılmıştır (1). Montaj adimları sırasına dikkat edin. Gerekli takımlar: Parçaların çaplarını almak için bıçak ve eğe (2); lastik bant, yapıştırma parçaları bir arada tutmak için yapıştırma bandı ve camaşır mandalı (3). Plastik parçaları yumuşak bir deterjan ile temizleyin, boya ve çıkartmaların daha iyi yapışması için, açık havada kurutun. Yapıştırılmadan önce parçaların uyumladığını kontrol edin; yapışkanı idareli bir şekilde sürün. Krom ve boyayı yapıştırma yüzeylerinden temizleyin. İskeletten sökmöden önce, küçük parçaları boyayın (4) (5). Boyayı iyice kurumaya bırakın, sonra montaja devam edin. Her çıkartma motifini tek tek kesin ve yaklaşık 20 saniye sıcak suya daldırın. Motifi işaretlenen yere kağıttan itin ve silme kağıdı ile bastırın.

CZ: POZOR: Před sestavením montážního návodu důkladně pročíst. Každý díl je očíslovan (1). Dbejte na pořadí montážních kroků. Potřebné nástroje: Nůž a pilník k odstranění výrůnků na dílech (2); pryžová páska, lepicí páska a kolíčky na prádlo pro přidržování lepených jednotlivých dílů (3). Díly z plastické hmoty vyčistit v roztoku jemného pracího prostředku a nechat vyschnout na vzduchu, za účelem zajištění lepší přilnavosti barevného nátěru a obtisků. Před nalepením zkontrolovat, zdali díly ličují; lepidlo nanášet úsporně. Chrómu a barvu na lepených plochách odstranit. Malé díly natřít před jejich odstraněním z rámu (4) (5). Barvy nechat dobře proschnout, teprve potom pokračovat v sestavení. Každý motiv obtisknout jednotlivě vyřiznout a ponořit do teplé vody na dobu přibližně 20 sekund. Motiv na označeném místě z papíru odsunout a přitlačit pomocí stíračho papíru.

H: FIGYELEM: Az összeállítás előtt az építési útmutatót alaposan át kell olvasni. Minden alkatrész számmal látatk el (1). A szerelési lépések sorrendjére ügyelni kell. Szükséges szerszámok: kés és reszelő az alkatrészek sorjártalanításához (2); gumszalag, ragasztószalag és ruhaszipesz az összeragasztott alkatrészek megtartásához (3). A műanyag alkatrészeket lágy mosószeres oldatban kell tisztítani és a levegőn kell megszáritani, hogy a festékbevonat és a matricák jobban tapadjanak. A felragasztás előtt ellenőrizni kell, hogy az alkatrészek összeillenek-e; a ragasztóanyagot takarékosan kell felhordani. A krómot és festéket a ragasztási felületekről el kell távolítani. A kisméretű alkatrészeket a keretből történő eltávolítás előtt be kell festeni (4) (5). A festékeket hagyni kell jól megszáradni, az összeszerelést csak ezután szabad folytatni. Minden matrica-motívumot egyesével kell kivágni és kb. 20 másodpercre meleg vízbe kell áztatni. A motívumot a megjelölt helyen a papírról lecsúsztatni és itatóspapírral felnyomni.

SLO: UPOZORILO: pred sestavo dobro prečitati upozorilo za sestavo. Vsaki del je označen (1). Slediti sled postopka pri montiranju. Potrebno orodje: noži in orodje za delitev delov (2), gumijaste trake, traka z lepilom in klucke za učvrstilo zalepenih delov (3). Plastične dele očistiti z blagim deterdžentom, sižiti na zraku da bi se sloji barve in preslikači boljše prijeli. Pre lepilnjem obvetno preveriti če se deli uklapajo eden v drugi. Počasi nanašati lepilo. Na površinah na katere nanašamo lepilo treba prvo odstraniti hrom in barvo. Manjšne dele prvo treba premazati in pšotem oddeliti z rama (4) (5). Pustiti da se barve dobro posušijo, in šele potem nastaviti v sestavljanjem. Vsaki preslikač posebno zrezati in potopiti v toplo vodo ca. 20 sekund. Motiv na odrejenem mestu oddeliti od papirja in nanesti z upjaččem.



Verwendete Symbole / Used Symbols

Bitte beachten Sie folgende Symbole, die in den nachfolgenden Baustufen verwendet werden.

Veillez noter les symboles indiqués ci-dessous, qui sont utilisés dans les étapes suivantes du montage.

Sivance tener en cuenta los símbolos facilitados a continuación, a utilizar en las siguientes fases de construcción.

Si prega di fare attenzione ai seguenti simboli che vengono usati nei susseguenti stadi di costruzione.

Huomoi seuraavat symbolit, jotta käytetään seuraavissa kokoonaisvaiheissa.

Legg merke til symbolene som benyttes i monteringsstrinnene som følger.

Proszę zwracać na następujące symbole, które są użyte w poniższych etapach montażowych

Daha sonraki montaj basamaklarında kullanılabacak olan, aşağıdaki sembollere lütfen dikkat edin.

Kérjük, a következők szimbólumokat, melyek az alábbi építési fokokban alkalmazásra kerülnek, vegyék figyelembe.

Please note the following symbols, which are used in the following construction stages.

Neem a.u.b. de volgende symbolen in acht, die in de onderstaande bouwfasen worden gebruikt.

Por favor, preste atenção aos símbolos que seguem pois os mesmos serão usados nas próximas etapas de montagem.

Observer: Nedanstående piktogram används i de följande arbetsmomenten.

Lag venligst merke til følgende symboler, som benyttes i de følgende byggestadier.

Показаны, обратите внимание на следующие символы, которые используются в последующих операциях сборки.

Παρακάτω προέβετε τα παρακάτω σύμβολα, τα οποία χρησιμοποιούνται στις παρακάτω βαθμίδες συναρμολόγησης.

Dbejte prosim na dále uvedené symboly, které se používají v následujících konstrukčních stupních.

Prosimo za Vašu pozornost na sledeče simbole ki se uporabljajo v naslednjih korakih gradbe.



Abziehbild in Wasser einweichen und anbringen
Soak and apply decals
Mouiller et appliquer les décalcomanies
Transfer in water even laten weken en aanbrengen
Remojar y aplicar las calcomanías
Pör de molho em água e aplicar o decalque
Immergere in acqua ed applicare decalcomanie
Blöt och fäst dekalerna
Kostuta siirtokuvaa vedessä ja aseta paikalleen
Fukt motivet i varmt vatten og for det over på modellen
Dypp bildet i vann og sett det på
Переводную картинку намочить и нанести
Zmęczyć kalkomanie w wodzie a następnie nakleić
Βουτήξτε τη χαλκομανία στο νερό και τοποθετήστε τη
Çikartmayı suda yumuşatın ve koyun
Öbtsik namočiti ve vodě a umístit
a matrică în apă caldă și să o lipiți
Preslikač potopiti v vodo in zatem nanašati



Kleben
Glue
Coller
Lijmen
Engomar
Colar
Incollare
Limmas
Limmaa
Limes
Lim
Клеить
Przykleić
κόλλημα
Yapıştırma
Legasztani
Lepti
Nicht kleben
Don't glue
Ne pas coller
Niet lijmen
Non engomar
Não colar
Non incollare
Limmas ej
Älä limmaa
Skal IKKE limes
Ikke lim
He клеить
Nie przyklejać
μη κολλάτε
Yapıştırılmayın
Nem szabad ragasztani
Ne lepitni



Wahlweise
Optional
Facultatif
Naar keuze
Non engomar
Alternado
Facultativo
Valfritt
Vaihtoehtoisesti
Valgfritt
Valgfritt
На выбор
Do wyboru
εναλλακτικά
Seçmeli
Voliteľné
tetszés szerint
način izbire



Anzahl der Arbeitsgänge
Number of working steps
Nombre d'étapes de travail
Het aantal bouwstappen
Número de operaciones de trabajo
Número de etapas de trabalho
Numero di passaggi
Antal arbetsmoment
Työvaihteiden lukumäärä
Antal arbeidstrinn
Antal arbeidstrinn
Колличество операций
Liczba operacji
αριθμός των εργασιών
İş safhalarının sayısı
Počet pracovných operáci
a munkafolyamatok száma
Številka koraka montaže



Klarsichtteile
Clear parts
Pièces transparentes
Transparente onderdelen
Limpiar las piezas
Peça transparente
Parte transparente
Genomsiktliga detaljer
Läpinäkyvät osat
Glassklare deler
Genomsiktige deler
Προзрачные детали
Elementy przezroczyście
διαφανή εξαρτήματα
Şeffaf parçalar
Průzračné díly
áttesztő alkatrészek
Deli ki se jasno vide



Gleichen Vorgang auf der gegenüberliegenden Seite wiederholen
Repeat same procedure on opposite side
Opérer de la même façon sur l'autre face
Dezelfde handeling herhalen aan de tegenoverliggende kant
Realizar el mismo procedimiento en el lado opuesto
Repetir o mesmo procedimento utilizado no lado oposto
Stessa procedura sul lato opposto
Upprepa proceduren på motsatta sidan
Toista sama toimipide kuten vierisellä sivulla
Det samme arbejde gentages på den modsatte liggende side
Gjenta prosedyren på siden tværs overfor
Upprepa proceduren på motsatta sidan
Toista sama toimipide kuten vierisellä sivulla
Det samme arbejde gentages på den modsatte liggende side
Gjenta prosedyren på siden tværs overfor
Повторять такую же операцию на противоположной стороне
Τακί sam przebieg czynności powtórzyc na stronie przeciwnej
επανάλξτε την ίδια διαδικασία στην απέναντι πλευρά
Aynı işlemi karşı tarafta tekrarlayın
Stejný postup zopakovat na protilehlé straně
ugyanazt a folyamatot a szemben található oldalon megismételni
Istí postopek ponoviti in na suprotni strani



Abbildung zusammengesetzter Teile
Illustration of assembled parts
Figure représentant les pièces assemblées
Afbeelding van samengevoegde onderdelen
Ilustración piezas ensambladas
Figura representando peças encaixadas
Ilustrazione delle parti assemblate
Bildet visar dalarna hopsatta
Kuva yhteellisesti osista
Ilustrasjonen viser de sammensatte delene
Ilustrasjon, sammensatte deler
Изображение смонтированных деталей
Rysunek złożonych części
απεικόνιση των συναρμολογημένων εξαρτημάτων
Birleştilen parçaların şekli
Zobrazení sestavených dílů
összeállított alkatrészek ábrája
Slika slopljenega dela



Mit einem Messer abtrennen
Detach with knife
Détacher au couteau
Met een mesje afsnijden
Separarlo con un cuchillo
Separar utilizando una faca
Staccare col coltello
Skär loss med kniv
Irrota veitsellä
Adskilles med en kniv
Skjær av med en kniv
Отделить ножом
Odciąć nożem
διαχωρίστε με ένα μαχαίρι
Bir bıçak ile kesin
Oddělit pomocí nože
kée segítségével leválasztani
Oddelíti z nožem



Bauteile trocken lassen
Allow the parts to dry
Laisser sécher les pièces
Onderdelen laten drogen
Dejar secar las piezas
Deixar secar os componentes
Far asciugarsi i componenti
Anna osien kuivua
La delene tørke
Lad komponenterne tørre
Låt byggdelarna torka
Дать деталям высохнуть
Części pozostawić do wyschnięcia
Αφήστε τα μέρη να στεγνώσουν
Yapı parçalarını kurumaya bırakınız
Alkatrészeket hagyja száradni
Jednotlivé díly nechte zaschnout
Pustite da sestavni deli posušjo



Klebeband
Adhesive tape
Dévidoir de ruban adhésif
Plakband
Cinta adhesiva
Fita adesiva
Nastro adesivo
Tejp
Teippi
Tape
Tape
Клейкая лента
Taşma klejçaya
κόλλητική ταινία
Yapıştırma bandı
Lepící páska
ragasztószalag
Traka z lepilom



Entfernen
Remove
Détacher
Verwijderen
Sacar
Retirar
Eliminare
Tag loss
Poista
Fjernes
Fjern
Удалить
Usunąć
απομακρύνετε
Temizleyin
Odstranit
eltávolítani
Ostraniti



zur besseren Ausbalancierung mit einem Gewicht beschweren
Add weight for improved stability
Pour une mise en place correcte allourdir
← Voor evenwicht gewicht aanbrengen
Colocar un peso para obtener un mejor equilibrio
Utilizar um peso para melhor balanceamento
Per un migliore bilanciamento metterci su un peso
belasta med en vikt för bättre balansering
paremmaman tasapainon saavuttamiseksi kuormita painolla
Til bedre afbalancering vedhænges en vægt
For bedre avbalansering - belast med en vekt
для лучшего отбалансирования положить груз
dla lepszego wyównoważenia obciążyc ciężarkiem
για την καλύτερη αντιστάθμιση τοποθετήστε ένα βάρος
Daha iyi dengelemek için bir ağırlık koyun
Za účelem lepšího vyvážení zatížit závažím
a jobb kiegyenlítés érdekében egy nehézzékkel ellátni
Zaradi boljše ravnoteže postaviti kontratežo z tegom

Nicht enthalten
Not included
Non fourni
Behoort niet tot de levering
No incluido
Non compresi
Não incluído
Ikke medsendt
Ingår ej
Ikke inkludert
Eivát síssaly
Δεν ονπεριλαμβάνεται
Не содержится
Nem tartalmazza
Nie zawiera
Ni vsebovano
İçerisinde bulunmamaktadır
Není obsaženo

Dieser Bausatz wurde in mehrfachen Qualitäts- und Gewichtskontrollen auf Vollständigkeit überprüft. Reklamationen können nur bearbeitet werden, wenn die **Bauanleitung**, das aus der Kartonage herausgeschchnittene **EAN-Strichcode-Feld** und der **Kassenbon** eingeschickt werden. Bitte haben Sie Verständnis dafür, dass wir nur Gewährleistung bei aktuellen Artikeln übernehmen können, die im Zeitraum der letzten 24 Monate erworben worden sind. **Unfrei eingesandte Reklamationssendungen werden von uns nicht angenommen!** „Einzelteile für Umbauten können gegen Vorkasse erworben werden“. Unsere Adresse: Revell GmbH & Co. KG, Abteilung X, Henschelstr. 20-30, 32257 Bünde. Dieser Direktservice gilt für die Länder: Deutschland, Benelux, Österreich, Frankreich, Großbritannien. Reklamationen aus den übrigen Ländern werden über die jeweiligen Distributeure abgewickelt. Bitte kontaktieren Sie Ihren Händler.

This Model Kit has been subject to extensive quality and weight checks during the manufacturing process to ensure it leaves our warehouse in perfect condition. We are only able to process applications for missing parts if the following procedure is followed. In all cases the following will be required before we are able to process any request: Original receipt (proof of purchase) original instruction sheets (will be returned) and the bar code cut out of the box. We may not be able to process requests for products that have been discontinued for more than 24 months. Products that are returned directly to us without prior authorisation by a company representative will not be accepted and returned to sender. Replacement parts for conversion or spares will continue to be available however they will incur a handling charge. Please write to: Department X Revell GmbH & Co. KG, Henschelstr 20-30, 32257 Bünde.

This direct Service is only available in the following markets: Germany, Benelux, Austria, France & Great Britain, Revell GmbH & Co. KG, Boston House, 64-66 Queensway, Hemel Hempstead, Herts, HP2 5HA, Great Britain.
For all other markets please contact your local dealer or distributor directly.

Afin de vous donner entière satisfaction et pour nous assurer que tous les éléments nécessaires au montage de votre maquette sont présents dans la boîte, cet article a subi dans son intégralité divers contrôles qualitatifs ainsi que des contrôle de poids. Si toutefois vous deviez nous faire part de certaines réclamations, nous vous prions de bien vouloir vous adresser à votre revendeur habituel, muni de la notice de montage, du code EAN découpé sur la boîte, ainsi que de votre ticket de caisse. Le SAV ne sera assuré que pour les articles ayant été acquis depuis moins de 24 mois. Les pièces de rechange utilisées pour la transformation de maquettes pourront être obtenues en pré-paiement. Dans le cas où vous n'obtiendriez pas satisfaction, vous pouvez vous adresser directement à notre service SAV à l'adresse suivante: REVELL GmbH & Co. KG, Abteilung X, Henschelstraße 20-30, D-32257 Bünde cw Revell GmbH & Co. KG, 14 B, rue du Chapeau Rouge, F-21000 Dijon, France. Pour tous les autres marchés, merci de prendre contact avec votre détaillant ou distributeur.

Deze bouwdoos werd verscheidene malen volledig gecontroleerd op kwaliteit en gewicht. Klachten kunnen slechts in behandeling worden genomen indien de bouwhandleiding, de uit de doos geknipte EAN - streepjescode en de kassabon zijn meegezonden. Wij vragen om uw begrip dat wij alleen garantie kunnen geven voor huidige artikelen die binnen een periode van de laatste 24 maanden zijn gekocht. Onvolledig ingezonden klachten kunnen niet in behandeling worden genomen. Onderdelen voor ombouw kunnen tegen vooruitbetaling gekocht worden.
Ons adres is: Revell GmbH & Co. KG, Afdeling X, Henschelstrasse 20-30, 32257 Bünde, Duitsland. Deze directe service geldt alleen voor de volgende landen: Duitsland, Benelux, Oostenrijk, Frankrijk, Groot Brittannië.
Klachten afkomstig uit overige landen worden via de eventuele lokale vertegenwoordigers van Revell afgewikkeld. Wij verzoeken U contact op te nemen met uw winkelier.

Benötigte Farben / Used Colors

Benötigte Farben
Required colours

Peintures nécessaires
Benodigde kleuren

Pinturas necesarias
Tintas necessárias

Colori necessari
Använda färger

Tarvitavat värit
Du trenger følgende farger

Nødvendige farger
Необходимые краски

Potrebne kolory
Απαιτούμενα χρώματα

Gerekli renkler
Potrebne barvy

Szükséges színek
Potrebne barve

A

Hellgrau, matt 76
Light grey, matt
Gris clair, mat
Lichtgrjjs, mat
Gris claro, mate
Cinzenlo-claro, mate
Grigio chiaro, opaco
Ljusgrå, matt
Vaaleanharmaa, matta
Lysegrå, mat
Lysgrå, matt
Светло-серый, матовый
Jasnoszary, matowy
Γκρι ανοιχτό, ματ
Αγκι grí, mat
Világosszürke, matt
Svëtle šedivá, matná
Svetlosiva, brez leska

B

mausgrau, matt 47
mouse grey, matt
gris souris, mat
muigsgrijs, mat
gris ratón, mate
cinzenlo pardo, fosco
grigio topo, opaco
musgrå, matt
hiirenharmaa, himmeä
musegrå, mat
musegrå, matt
мышинно-серый, матовый
myszaty, matowy
γκρι ποικτικιο, ματ
fare grisi, mat
myši šedá, matná
egërszürke, matt
mišje siva, mat

C

eisen, metallic 91
steel, metallic
coloris fer, métallique
ijzerkleurig, metallic
ferroso, metalizado
ferro, metálico
ferro, metalico
jämfärg, metallic
teräksenväriinen, metallikiilto
jern, metallak
jern, metallic
стальной, металлнк
želazo, metaliczny
σιδηρου, μεταλλικό
demir, metalik
železná, metaliza
vas, metál
železna, metalik

75 %

D

eisen, metallic 91 +
steel, metallic
coloris fer, métallique
ijzerkleurig, metallic
ferroso, metalizado
ferro, metálico
ferro, metalico
jämfärg, metallic
teräksenväriinen, metallikiilto
jern, metallak
jern, metallic
стальной, металлнк
želazo, metaliczny
σιδηρου, μεταλλικό
demir, metalik
železná, metaliza
vas, metál
železna, metalik

25 %

anthrazit, matt 9
anthracite grey, matt
anthracite, mat
antracita, mate
antracite, fosco
antracite, opaco
antracit, matt
antrasitti, himmeä
koksgrå, mat
antrasit, matt
антрацит, матовый
antracyt, matowy
ανθρακι, ματ
antrasit, matná
antracit, matt
tamno siva, mat

E

weiß, matt 5
white, matt
blanc, mat
wit, mat
blanco, mate
branco, fosco
bianco, opaco
vit, matt
valkoinen, himmeä
hvid, mat
hvit, matt
белый, матовый
biały, matowy
λευκό, ματ
beyaz, mat
bilá, matná
fehér, matt
bela, mat

F

aluminium, metallic 99
aluminium, metallic
aluminium, métallique
aluminium, metalizado
aluminio, metálico
aluminio, metalico
aluminium, metallic
aluminium, metallikiilto
aluminium, metallak
aluminium, metallic
алюминиевый, металлнк
aluminium, metaliczny
αλουμινίου, μεταλλικό
aluminium, metalik
aluminium, metál
aluminium, metalik

G

anthrazit, matt 9
anthracite grey, matt
anthracite, mat
antracita, mate
antracite, fosco
antracite, opaco
antracit, matt
antrasitti, himmeä
koksgrå, mat
antrasit, matt
антрацит, матовый
antracyt, matowy
ανθρακι, ματ
antrasit, matná
antracit, matt
tamno siva, mat

90 %

H

10 %

weiß, matt 5 +
white, matt
blanc, mat
wit, mat
blanco, mate
branco, fosco
bianco, opaco
vit, matt
valkoinen, himmeä
hvid, mat
hvit, matt
белый, матовый
biały, matowy
λευκό, ματ
beyaz, mat
bilá, matná
fehér, matt
bela, mat

karminrot, matt 36
carmin red, matt
rouge carmin, mat
karmijnrood, mat
carmin, mate
vermelho carmin, fosco
rosso carminio, opaco
karminróð, matt
karmiinipunainen, himmeä
karminrød, mat
karminrød, matt
красный кармин, матовый
karminowy, matowy
κόκκινο δαϊτηδό, ματ
lál rengi, mat
krbové červená, matná
kárminpiros, matt
šminka rdeča, mat

I

blau, matt 56
blue, matt
bleu, mat
blauw, mat
azul, mate
azul, fosco
blu, opaco
blá, matt
sininen, himmeä
blá, mat
blá, matt
синий, матовый
niebieski, matowy
μπλε, ματ
mavi, mat
modrá, matná
kék, matt
plava, mat

J

schwarz, matt 8
black, matt
noir, mat
zwart, mat
negro, mate
preto, fosco
nero, opaco
svart, matt
musta, himmeä
sort, mat
sort, matt
черный, матовый
czarny, matowy
μαύρο, ματ
siyah, mat
černá, matná
fekete, matt
črna, mat

80 %

K

orange, glänzend 30 +
orange, gloss
orange, brillant
orange, glansend
naranja, brillante
laranja, brilhante
arancione, lucate
orange, blank
oranssi, kiiltävä
orange, skinnende
orange, blank
оранжевый, блестящий
romarancizowy, blyszczący
πορτοκαλί, γυαλιστερό
portakal, parlak
oranzová, lesklá
narancszínú, fényes
pomorandžast, bleskajoča

20 %

weiß, matt 5
white, matt
blanc, mat
wit, mat
blanco, mate
branco, fosco
bianco, opaco
vit, matt
valkoinen, himmeä
hvid, mat
hvit, matt
белый, матовый
biały, matowy
λευκό, ματ
beyaz, mat
bilá, matná
fehér, matt
bela, mat

L

laubgrün, seidenmatt 364
leaf green, silky-matt
vert feuille, satiné mat
bladgroen, zijdemat
verde foliaje, mate seda
verde gaio, fosco sedoso
verde foglia, opaco seta
löfgrön, sidenmatt
lehdenvihreä, silkkihimmeä
lövgrön, silkematt
listweno-zielony, шелк-матовый
zielony liściasty, jedwabisto-matowy
πράσινο φυλλωμάτων, μεταξ, ματ
yaprak yeşili, ipek mat
zelená jako listi, hedvábné matná
lombzöld, selyemmatt
list zelena, svila mat

75 %

M

25 %

steingrau, matt 75 +
stone grey, matt
gris pierre, mat
steengrijs, mat
gris pizarra, mate
cinzenlo pedra, fosco
grigio roccia, opaco
stengrá, matt
kivenharmaa, himmeä
stengrå, mat
steingrå, matt
серый каменный, матовый
szary kamien., matowy
γκρι πέτρας, ματ
taş grisi, mat
kamenné šedá, matná
kőszürke, matt
kamen siva, mat

weiß, matt 5
white, matt
blanc, mat
wit, mat
blanco, mate
branco, fosco
bianco, opaco
vit, matt
valkoinen, himmeä
hvid, mat
hvit, matt
белый, матовый
biały, matowy
λευκό, ματ
beyaz, mat
bilá, matná
fehér, matt
bela, mat

N

lichtgrün, matt 55
light green, matt
vert clair, mat
lichtgroen, mat
verde luz, mate
verde-luz, fosco
verde chiaro, opaco
ljusgrön, matt
vaaleanvihreä, himmeä
lysende grøn, mat
lysegrønn, matt
зеленый светящийся, матовый
świełtlistozielony, matowy
πράσινο φωτός, ματ
ışık yeşili, mat
svëtlezelená, matná
világító zöld, matt
svetlo zelena, mat

O

hautfarbe, matt 35
flesh, matt
couleur chair, mat
huidskleur, mat
color piel, mate
côr da pele, fosco
colore pelle, opaco
hofdärg, matt
ihonväriinen, himmeä
hudfarve, mat
hudfarge, matt
зеленый, матовый
cięlisty, matowy
χρώμα δέρματος, ματ
ten rengi, mat
barva kůže, matná
bőrszínú, matt
barva kože, mat

P

panzergrau, matt 78
tank grey, matt
gris blindé, mat
pansergrijs, mat
plomizo, mate
cinzenlo militar, fosco
color carro armato, opaco
pansargrå, matt
panssarinharmaa, himmeä
kampvogngrå, mat
pansergrå, matt
серый танк, матовый
szary czołg., matowy
γκρι ταנקς, ματ
panzer grisi, mat
pancéřová šedá, matná
páncélszürke, matt
okloпно siva, mat

Q

olivgrün, seidenmatt 361
olive green, silky-matt
vert olive, satiné mat
oijlgroen, zijdemat
verde aceituna, mate seda
verde azeitona, fosco sedoso
verde oliva, opaco seta
olivgrön, sidenmatt
oliviinvihreä, silkkihimmeä
olivgrön, silkematt
olivengrønn, silkematt
зеленый оливковый, шелк-матовый
oliwkowy, jedwabisto-matowy
πράσινο ελιάς, μεταξωτό ματ
zeytin yeşili, ipek mat
olivové zelená, hedvábné matná
olivzöld, selyemmatt
oliva zelena, svila mat

Beiliegenden Sicherheitstext beachten / Please note the enclosed safety advice

D: Beiliegenden Sicherheitstext beachten und nachschlagbereit halten.

E: Please note the enclosed safety advice and keep safe for later reference.

F: Respecter les consignes de sécurité ci-jointes et les conserver à portée de main.

NL: Houdt u aan de bijgaande veiligheidsinstructies en hou deze steeds bij de hand.

E: Observar y siempre tener a disposición este texto de seguridad adjunto.

I: Seguire le avvertenze di sicurezza allegate e tenerle a portata di mano.

P: Ter em atenção o texto de segurança anexo e guardá-lo para consulta.

S: Beakta bifogad säkerhetstext och håll den i beredskap.

FIN: Huomioi ja säilytä oheiset varoitukset.

DK: Overhold vedlagte sikkerhedsanvisninger og hav dem liggende i nærheden.

N: Ha alltid vedlagt sikkerhetstekst klar til bruk.

RUS: Соблюдать прилагаемый текст по технике безопасности, хранить его в легко доступном месте.

PL: Stosować się do załączonej karty bezpieczeństwa i mieć ją stale do wglądu.

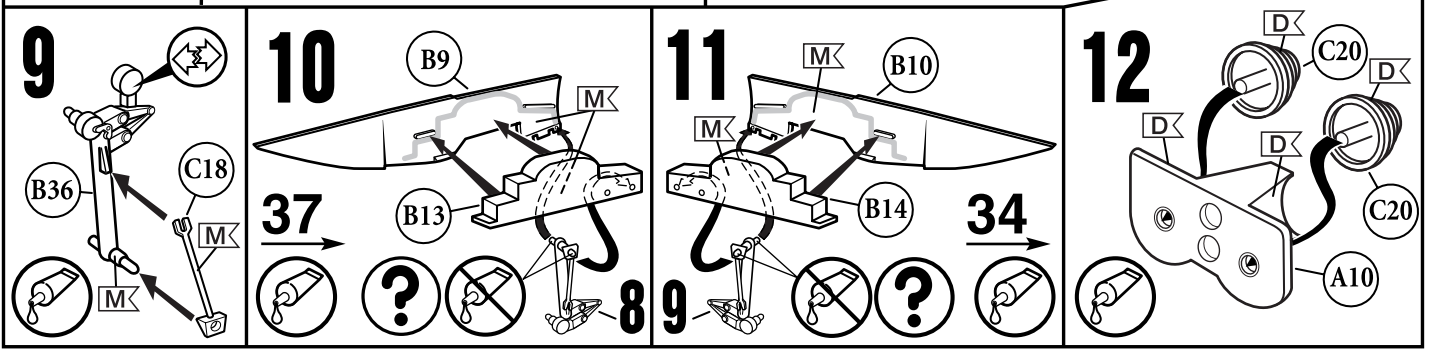
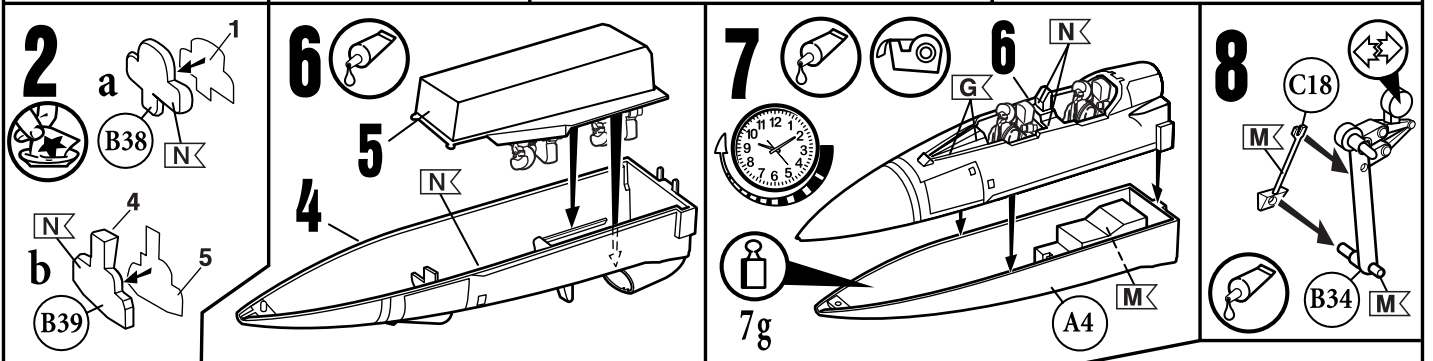
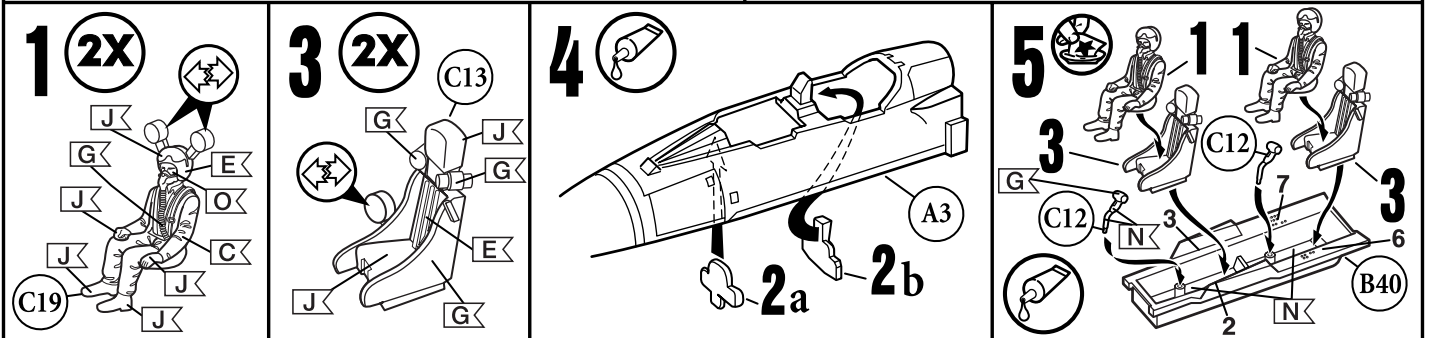
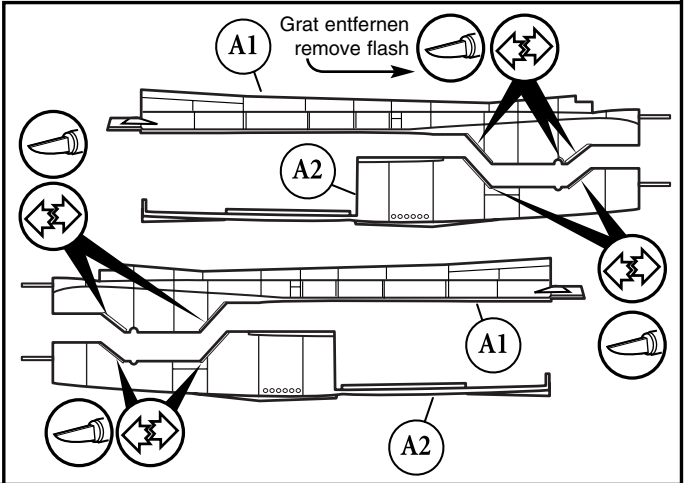
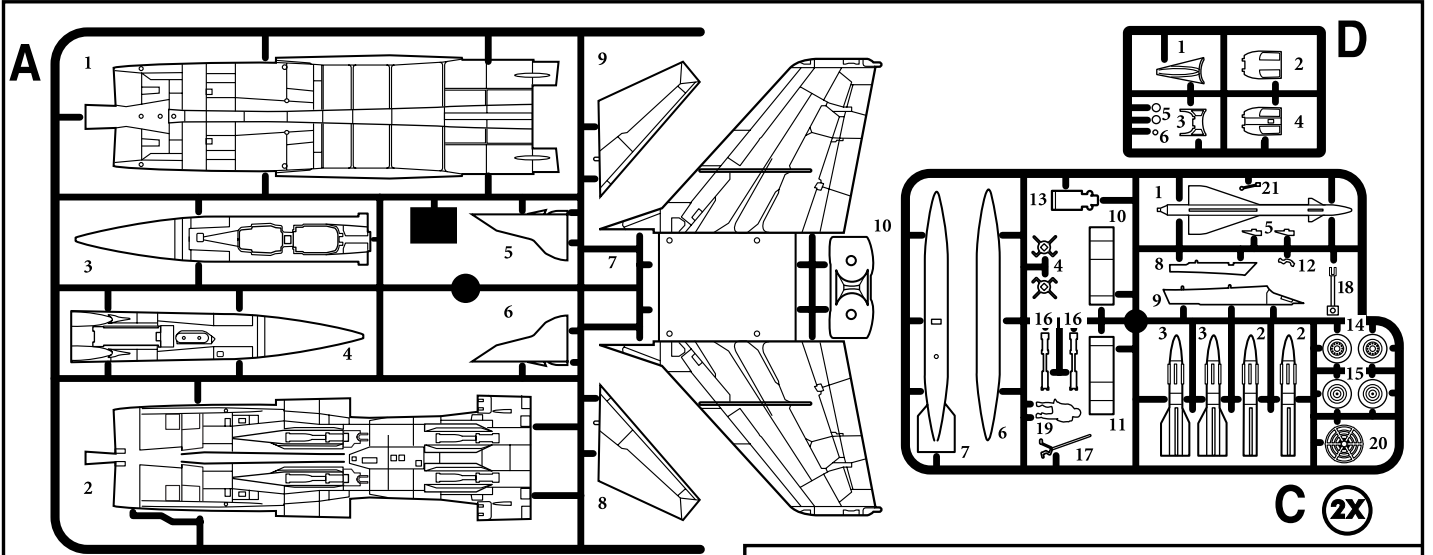
GR: Προσέξτε τις συντημμένες υποδείξεις ασφαλείας και φυλάξτε τις έτσι ώστε να τις έχετε πάντα σε διαθέσιμη οας.

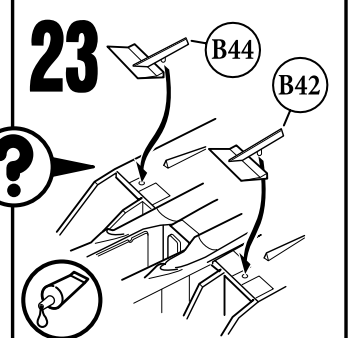
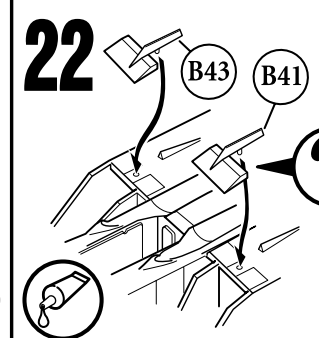
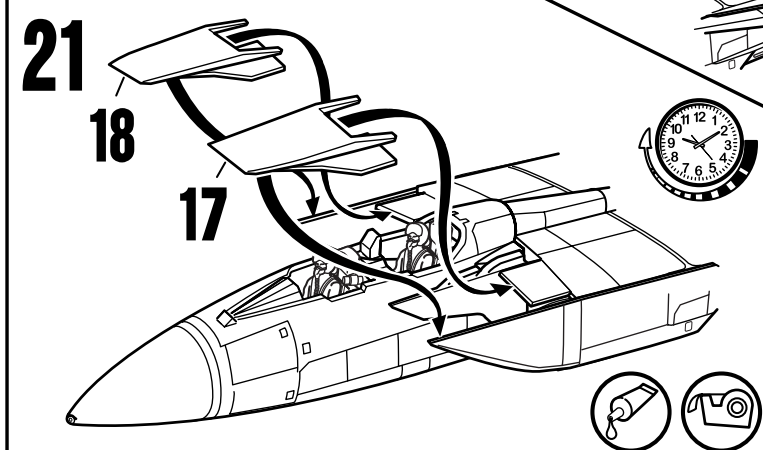
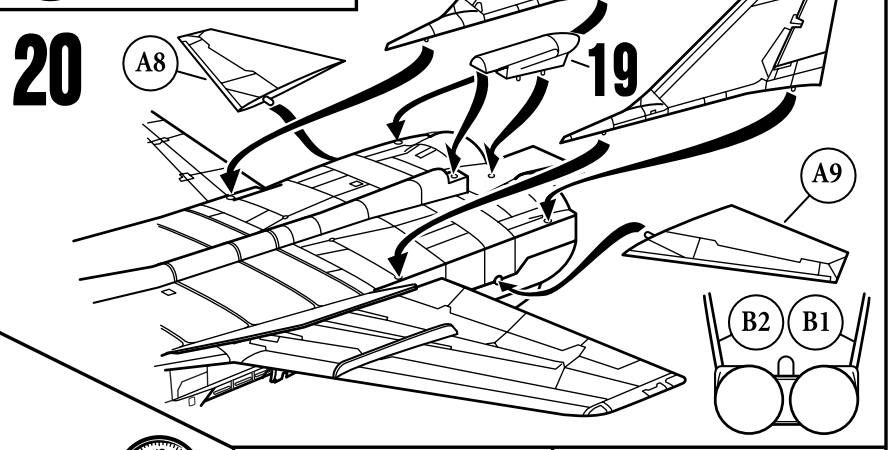
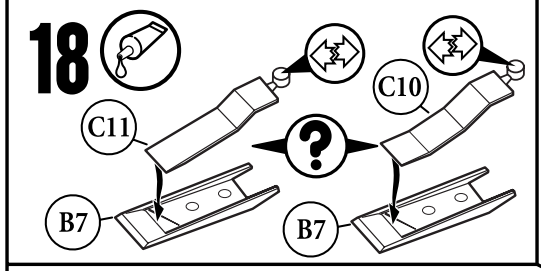
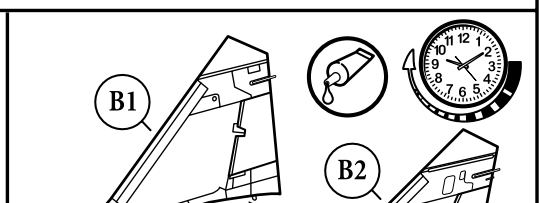
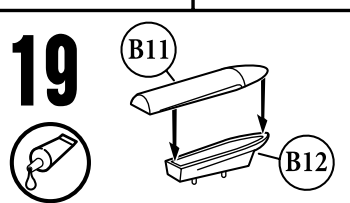
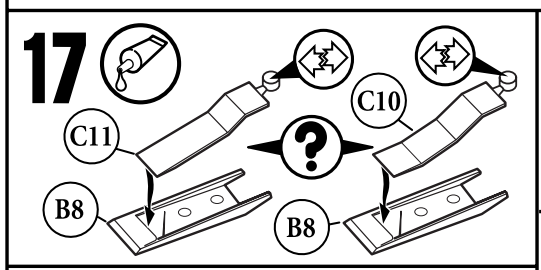
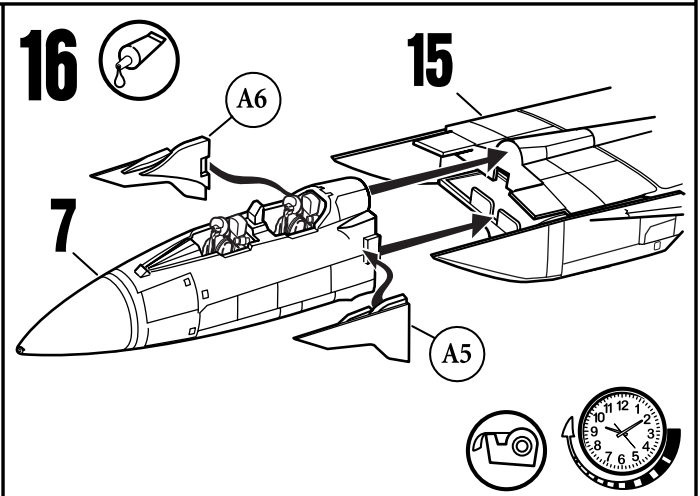
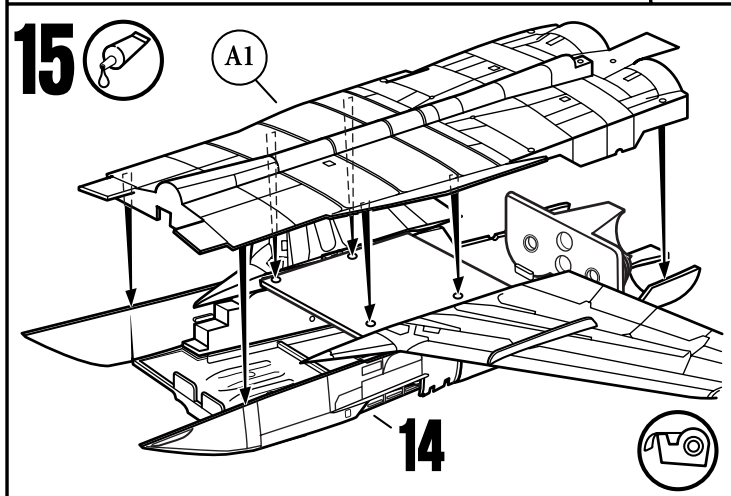
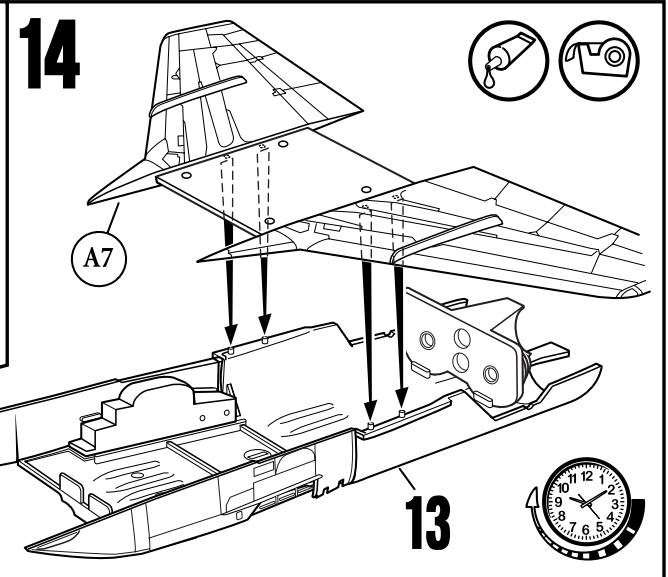
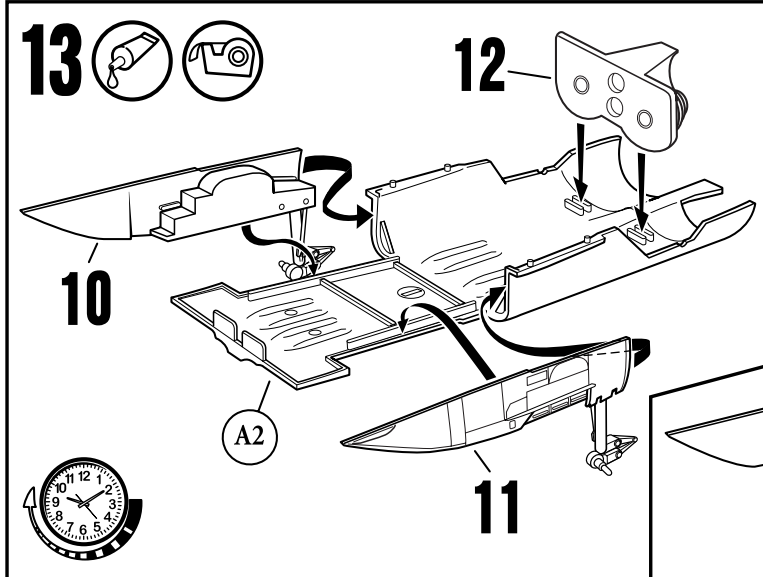
TR: Ekteki güvenliik talimatlarını dikkate alıp, bakabileceginiz bir sekilde muafaza ediniz.

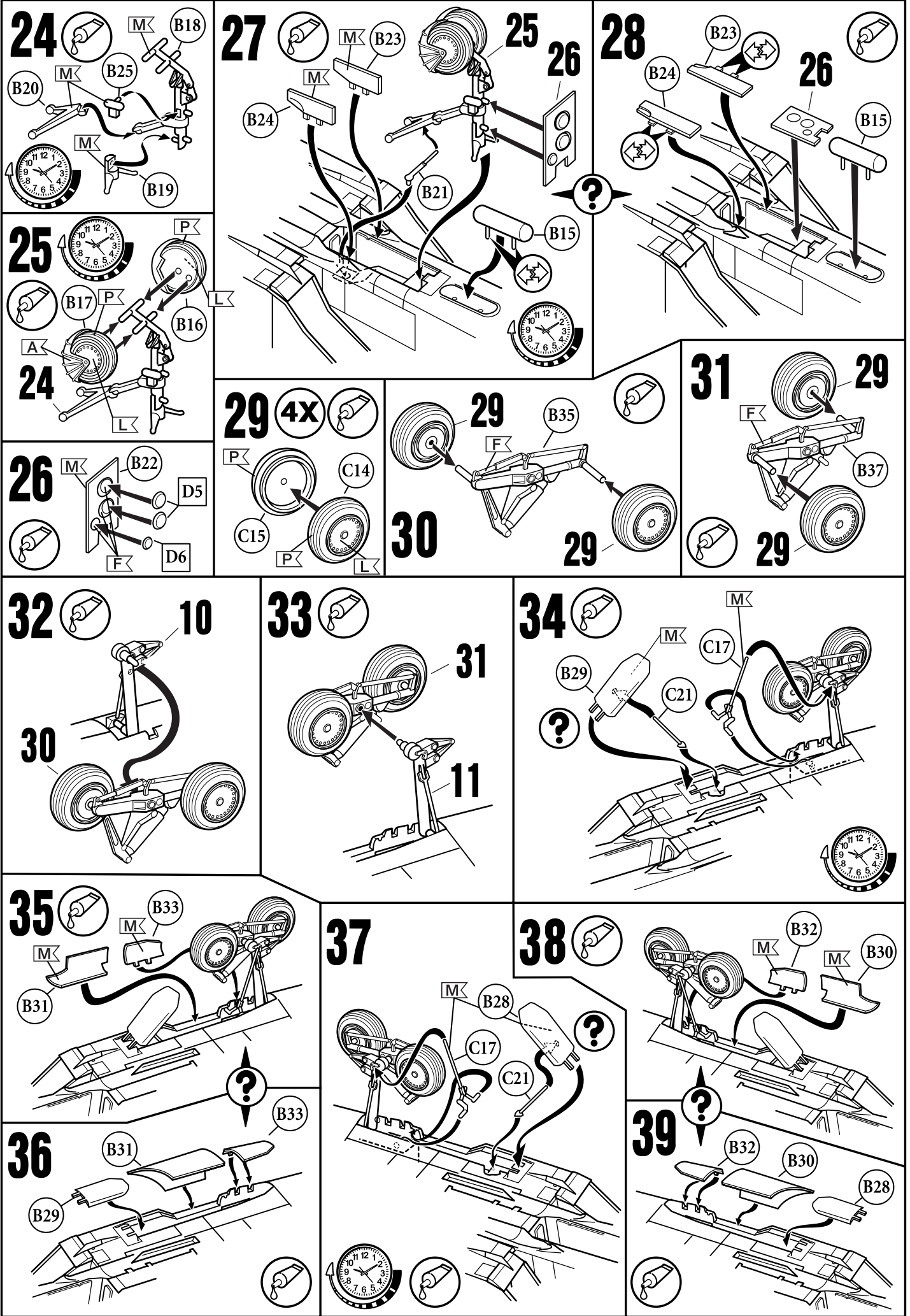
CZ: Dbejte na přiložený bezpečnostní text a mějte jej připravený na dosah.

H: A mellékelt biztonsági szöveget vegye figyelembe és tartsa fellapozásra készen!

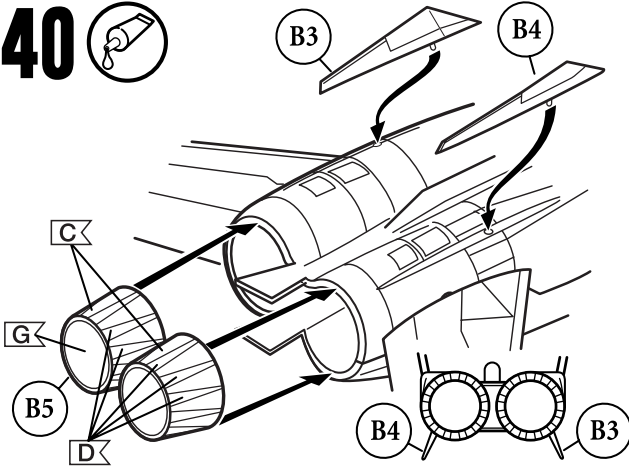
SL0: Priložena varnostna navodila izvajajte in jih hranite na vsem dostopnem mestu.



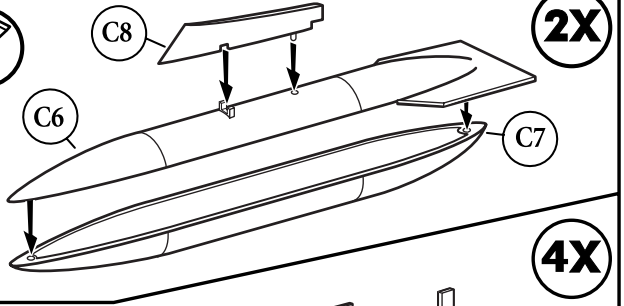




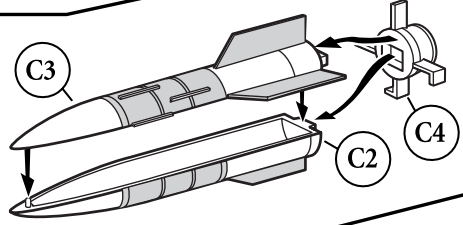
40 



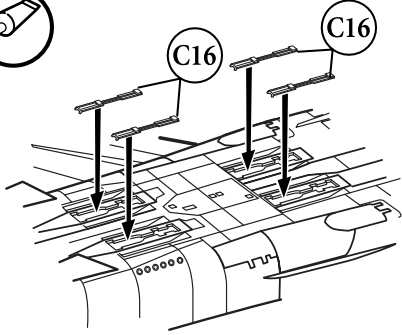
42 



43 

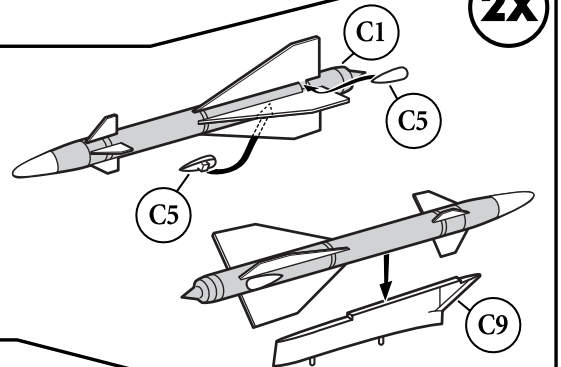


41 

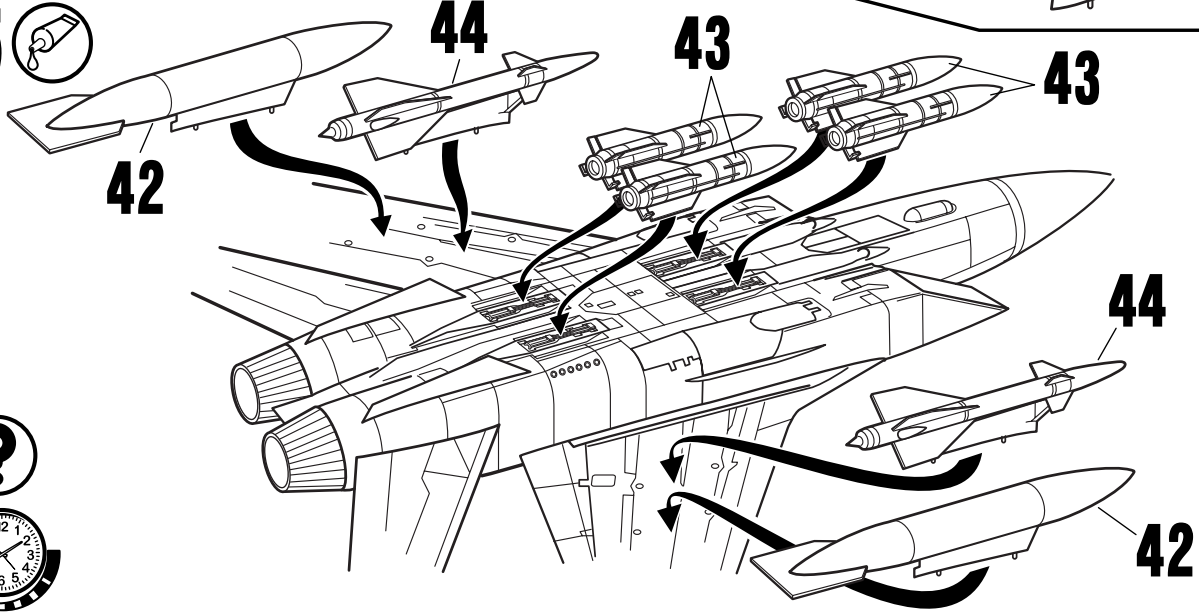


→ **48**

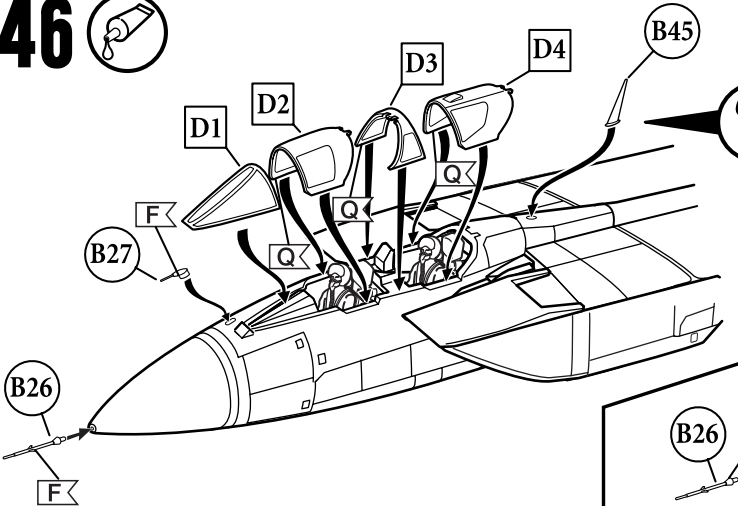
44 



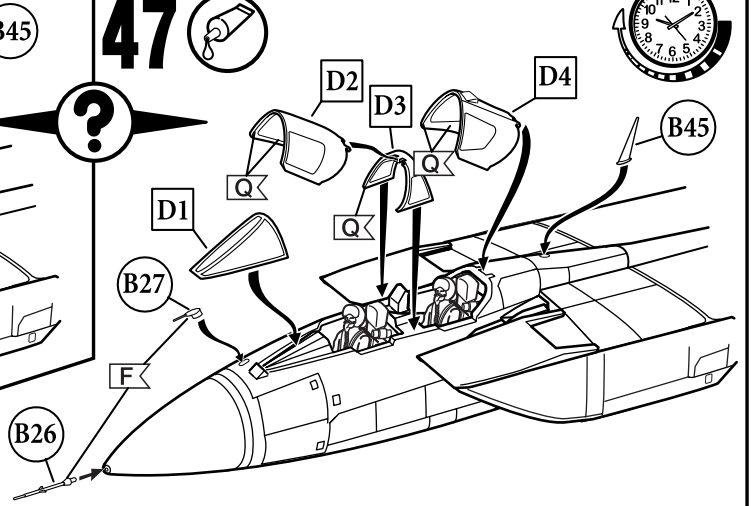
45 



46 

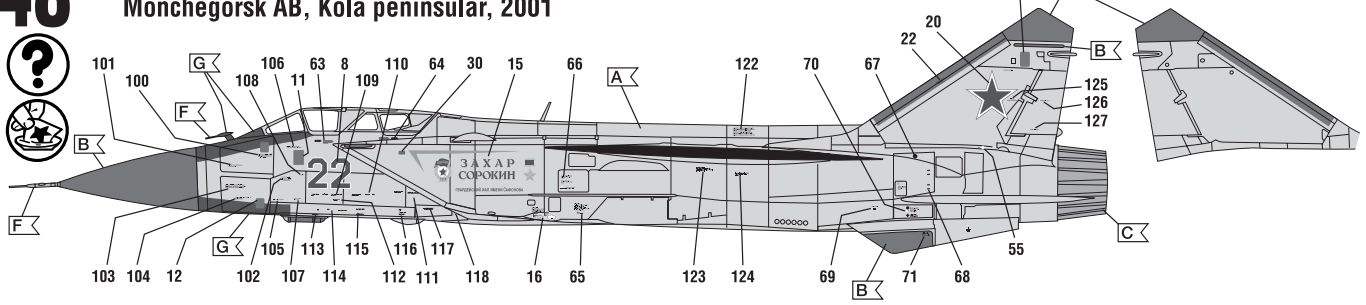


47 

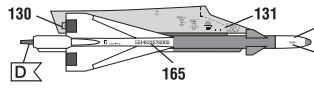


48

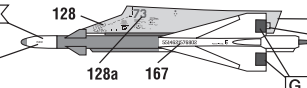
MiG-31, „Red 22“, „Pechenga Red Banner Aviation Regiment Boris Safonov“, Monchegorsk AB, Kola peninsular, 2001



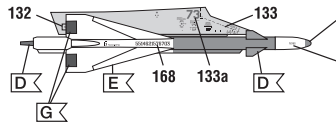
left pylon inside / linker Pylon Innenseite



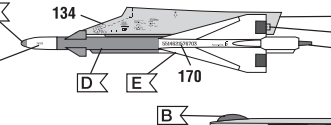
left pylon outside / linker Pylon Außenseite



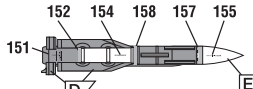
right pylon inside / rechter Pylon Außenseite



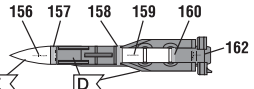
right pylon inside / rechter Pylon Innenseite



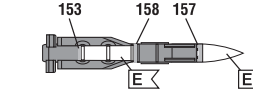
right side / rechte Seite



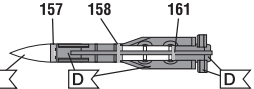
left side / linke Seite



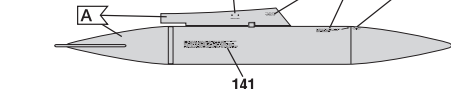
top view / Draufsicht



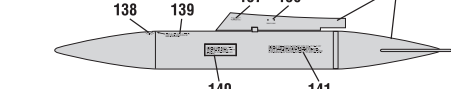
bottom view / Unteransicht



inside / Innenseite



outside / Außenseite



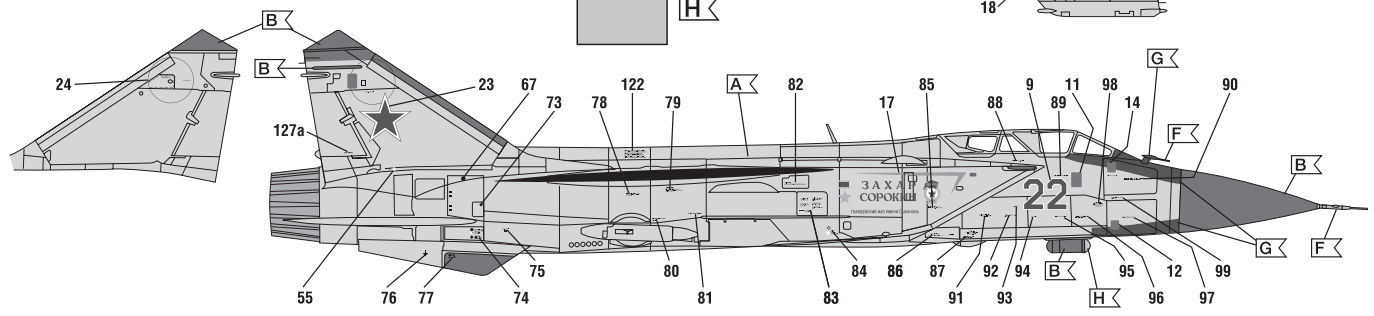
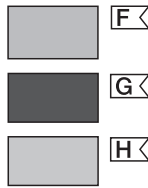
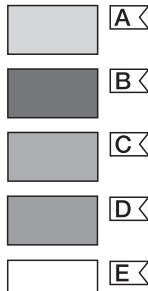
inner panels of the air intakes /
Innenflächen der Lufteinläufe

frontal edge

upper panel

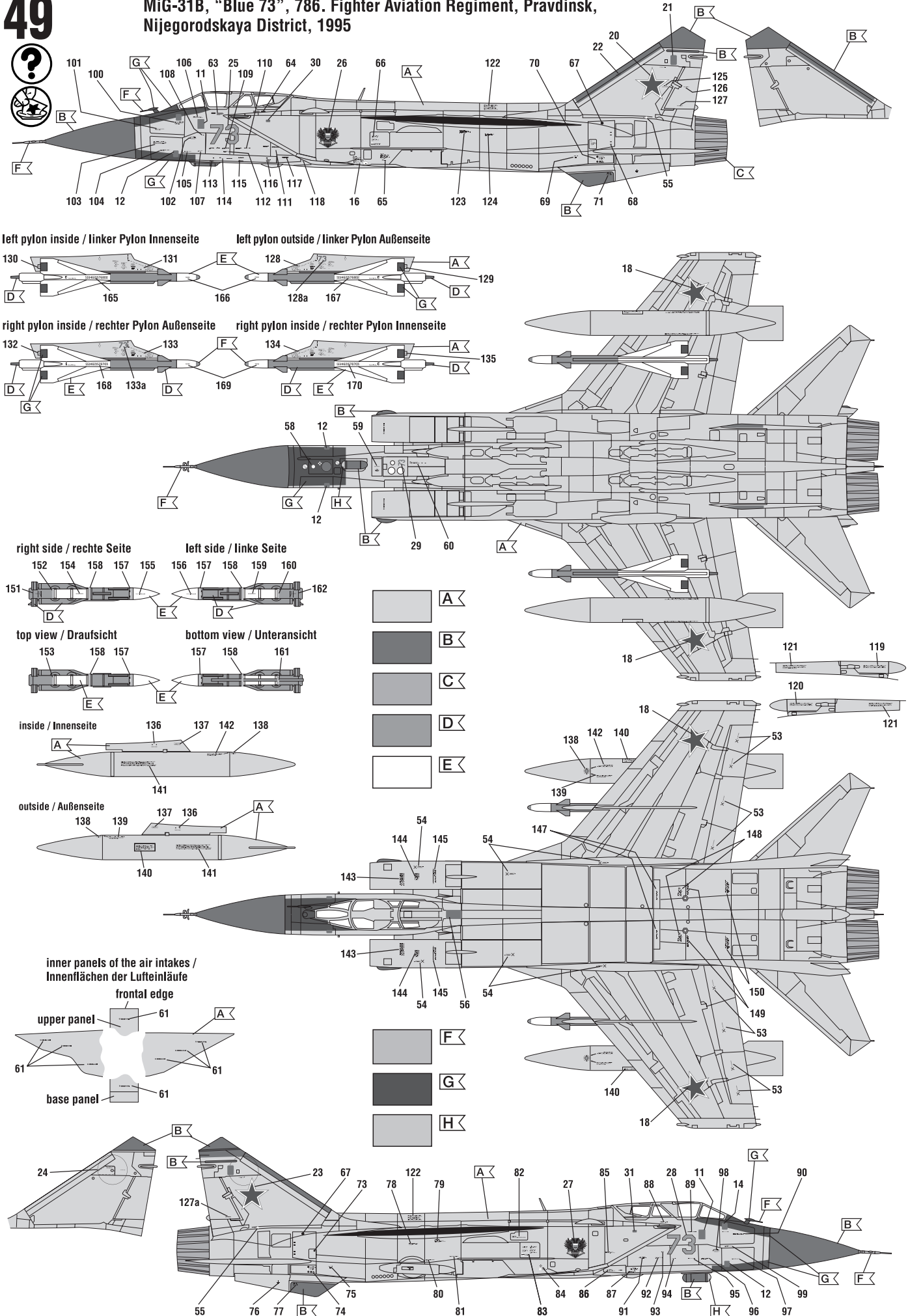


base panel

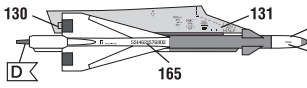


49

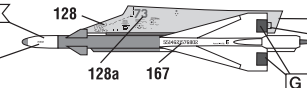
MiG-31B, "Blue 73", 786. Fighter Aviation Regiment, Pravdinsk, Nijegorodskaya District, 1995



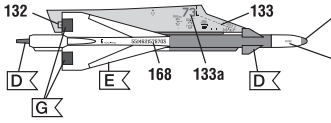
left pylon inside / linker Pylon Innenseite



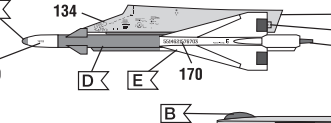
left pylon outside / linker Pylon Außenseite



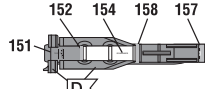
right pylon inside / rechter Pylon Außenseite



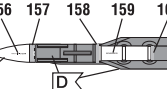
right pylon inside / rechter Pylon Innenseite



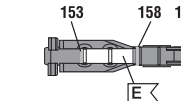
right side / rechte Seite



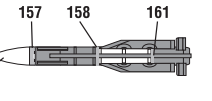
left side / linke Seite



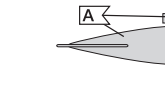
top view / Draufsicht



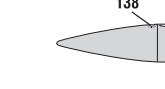
bottom view / Untersicht



inside / Innenseite

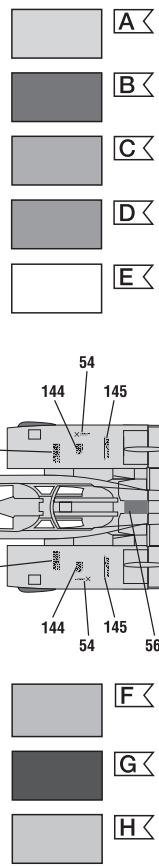
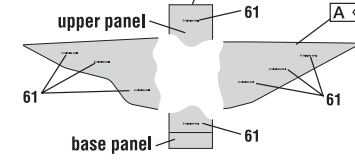


outside / Außenseite



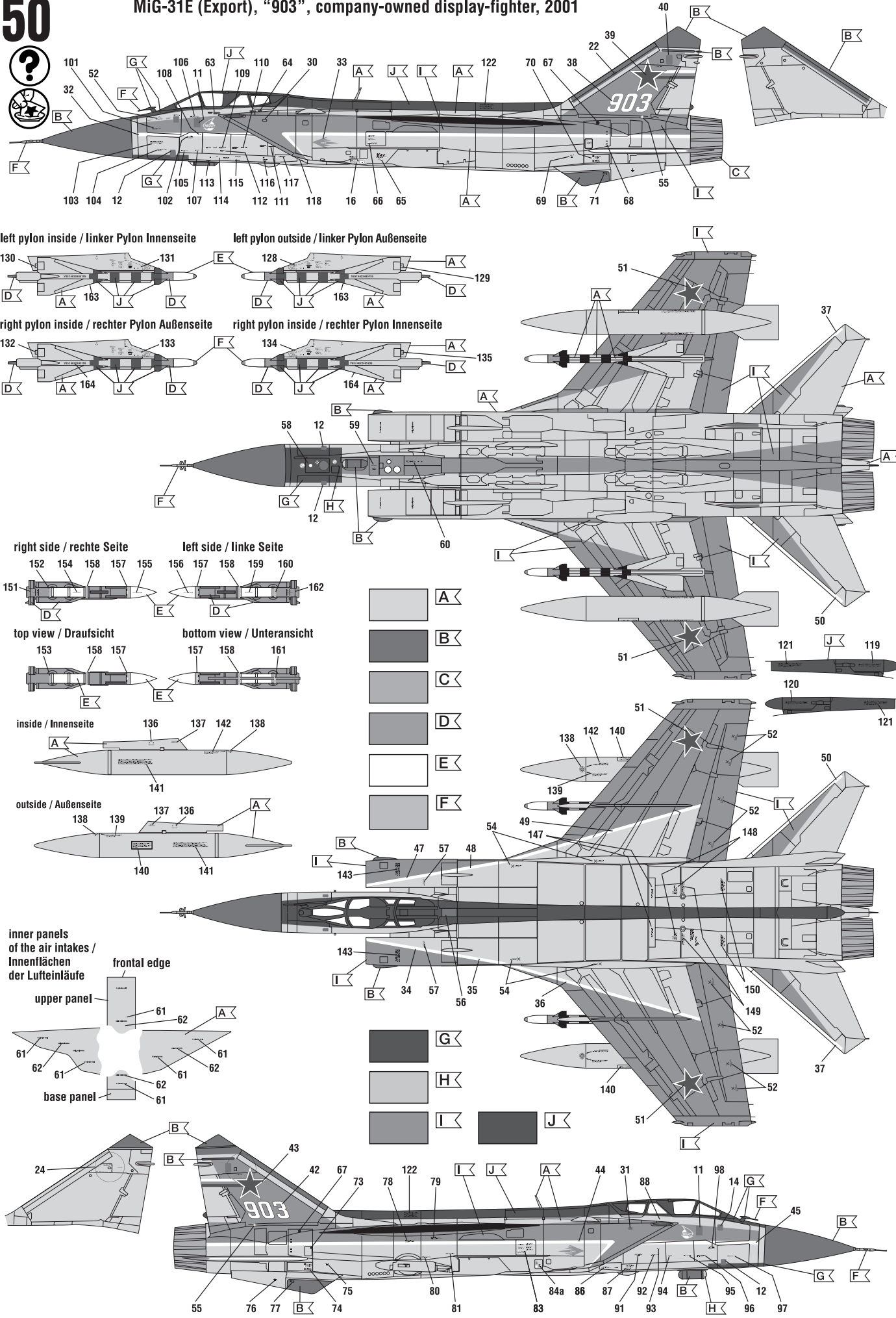
inner panels of the air intakes / Innenflächen der Lufteinläufe

frontal edge



50

MiG-31E (Export), "903", company-owned display-fighter, 2001



left pylon inside / linker Pylon Innenseite

left pylon outside / linker Pylon Außenseite

right pylon inside / rechter Pylon Innenseite

right pylon outside / rechter Pylon Außenseite

right side / rechte Seite

left side / linke Seite

top view / Draufsicht

bottom view / Untersicht

inside / Innenseite

outside / Außenseite

inner panels of the air intakes / Innenflächen der Lufteinläufe

frontal edge

upper panel

base panel

- A
- B
- C
- D
- E
- F
- G
- H
- I
- J