

Bf 109F-4/B

Германский истребитель-бомбардировщик II Мировой войны

№ 48104

1:48

Bf 109F-4/B

WWII German Fighter-Bomber

Вероятно, самым знаменитым истребителем Второй Мировой войны был германский Мессершмитт Bf 109.

На самолетах истребительно-бомбардировочной модификации Bf 109F-4/B была предусмотрена подвеска бомб калибром до 250 кг.

С весны 1942 г. две эскадрильи из состава JG2 и JG26, вооруженные этими самолетами, совершали налеты на побережье Англии и атаки на британские суда в проливе Ла-Манш. Истребители-бомбардировщики Bf 109F-4/B применялись также на советско-германском фронте в составе JG51 и JG54.

Probably the most famous fighter of WWII was German Messerschmitt Bf 109.

In June 1941 it appeared modification Bf 109F-4 with DB 601F engine, 20-mm MG 151/20 gun, better armor. Bf 109F-4/B fighter-bomber modification could carry bomb load up to 250 kg.

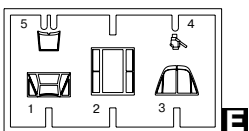
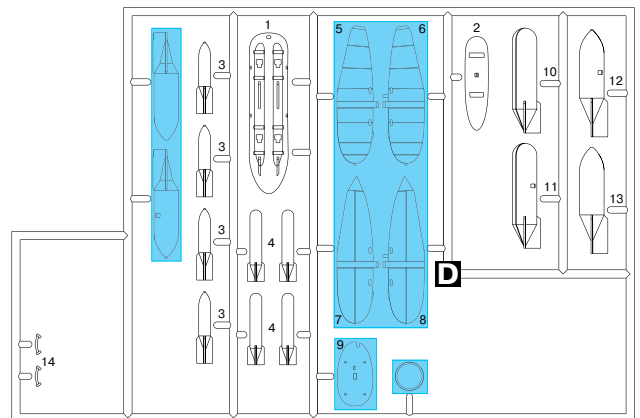
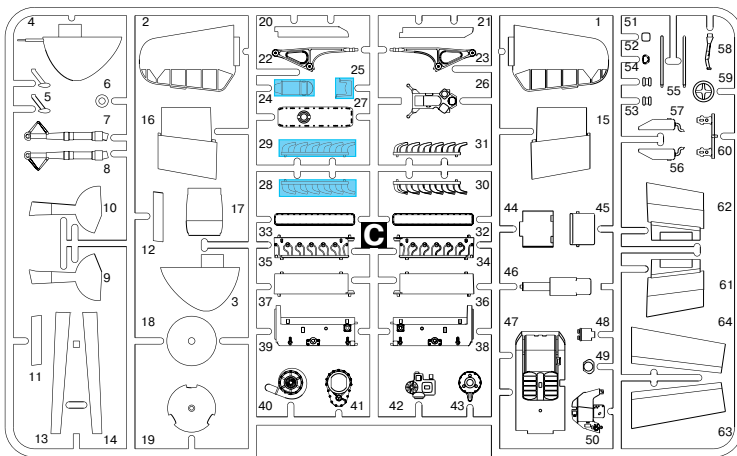
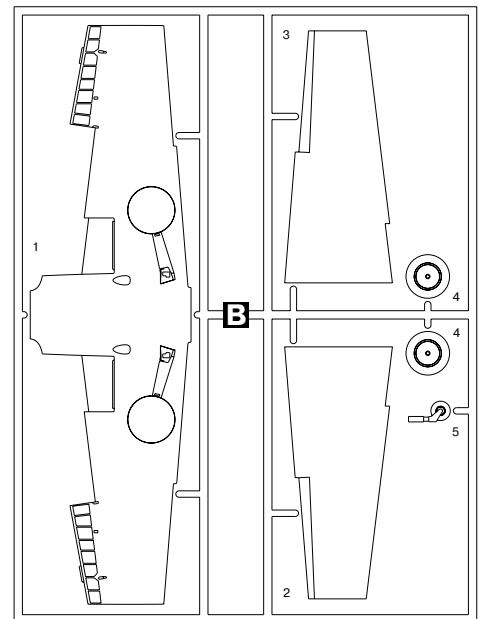
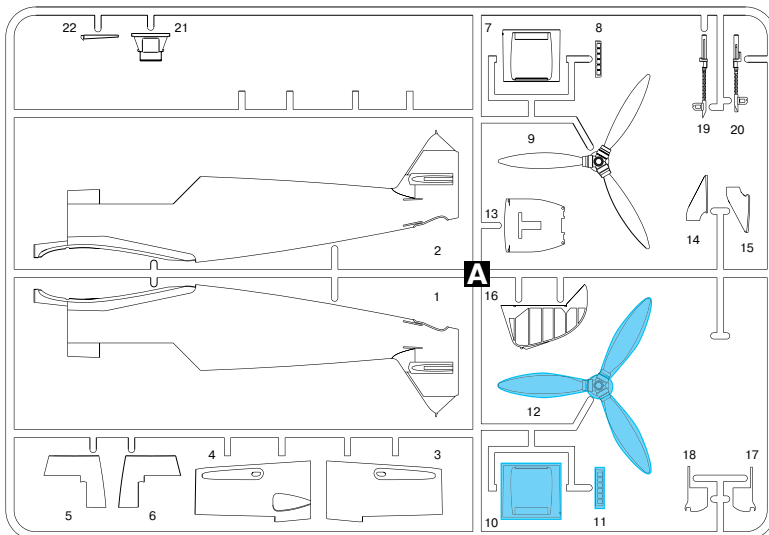
In spring 1942 two Staffels from JG2 and JG26, armed with these planes, began raids to the English sea coast and attacks to British vessels in the English Channel. F-4/B fighter-bombers were used also in the Soviet-German front with JG51 and JG54.

Тактико-технические характеристики Bf 109F-4/B

Длина, м	9,02
Размах крыла, м	9,92
Взлетный вес, кг	3160
Двигатель	DB 601F, 1350 л.с.
Максимальная скорость, км/ч	600
Потолок, м	11000
Дальность, км	650
Вооружение	1 20-мм пушка MG151/20, 2x7,92-мм пулемета MG17, до 250 кг бомб

Tactical and Technical Specifications of Bf 109F-4/B

Length, m	9,02
Span, m	9,92
Start weight, kg	3160
Engine	DB 601F, 1350 hp
Max. Speed, km/h	600
Service ceiling, m	11000
Range, km	650
Armament	1 20mm MG151/20, 2x7,92mm MG17, up to 250 kg bombs

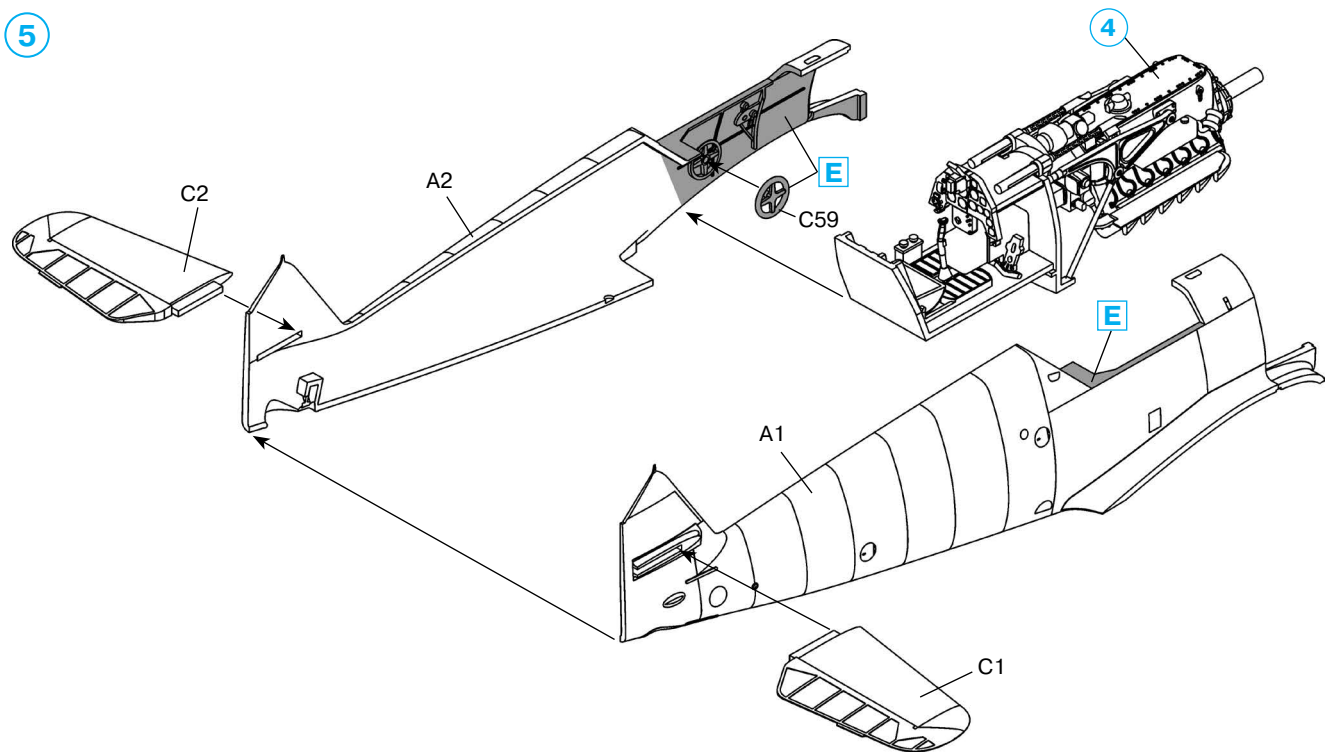
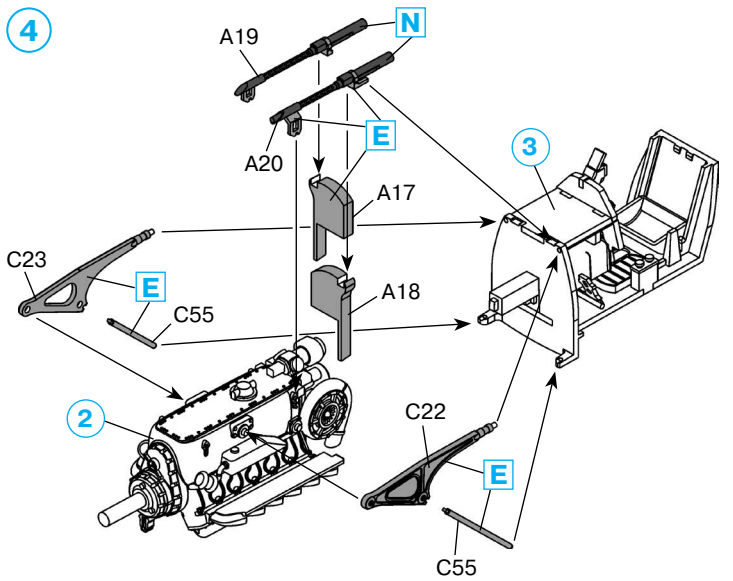
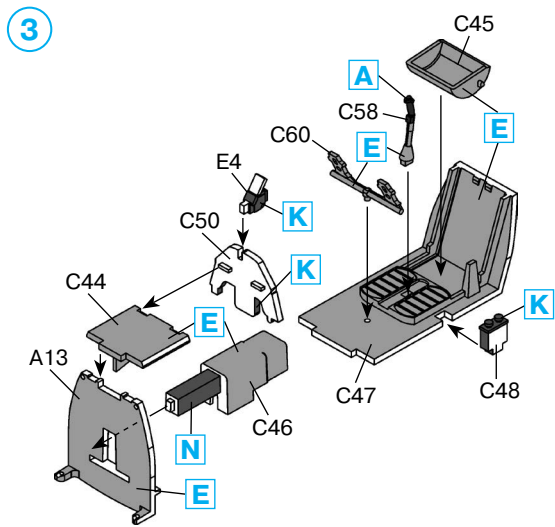
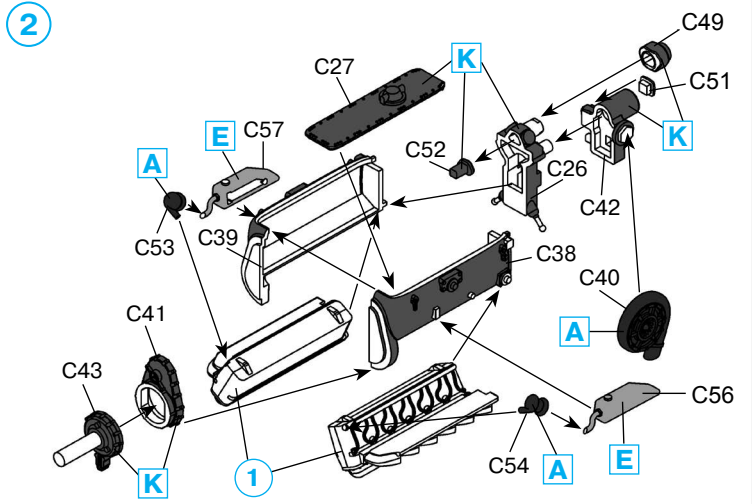
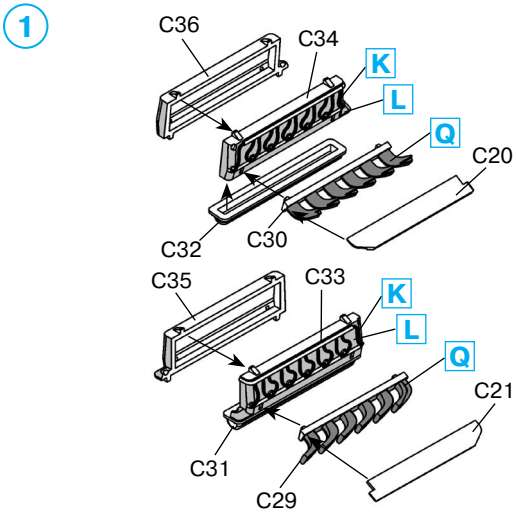


x2 СДЕЛАТЬ 2 ДЕТАЛИ
MAKE 2 PCS

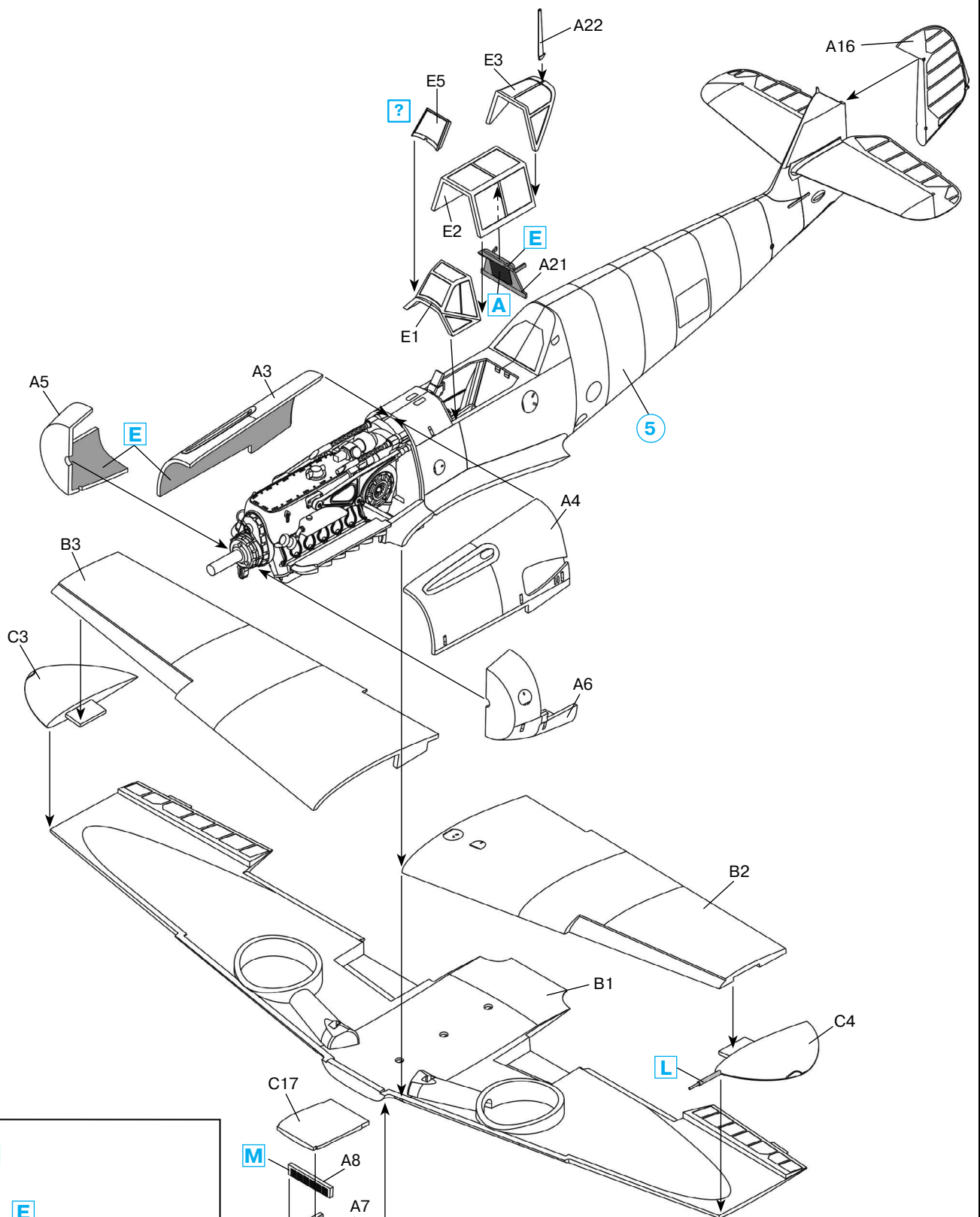
■ ПРИ СБОРКЕ
НЕ ИСПОЛЬЗУЕТСЯ
PARTS NOT FOR USE

? ПРОИЗВОЛЬНЫЙ ВЫБОР
OPTIONAL

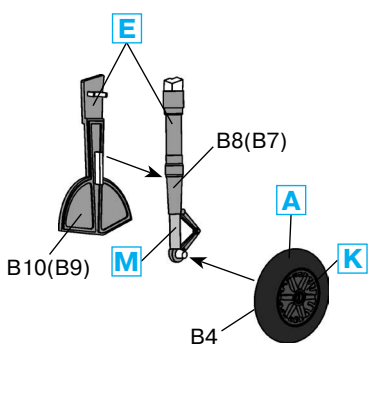
⊗ НЕ КЛЕИТЬ
DO NOT CEMENT



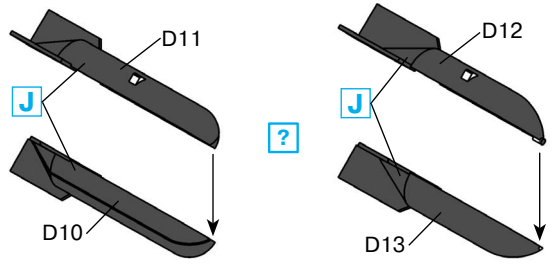
6

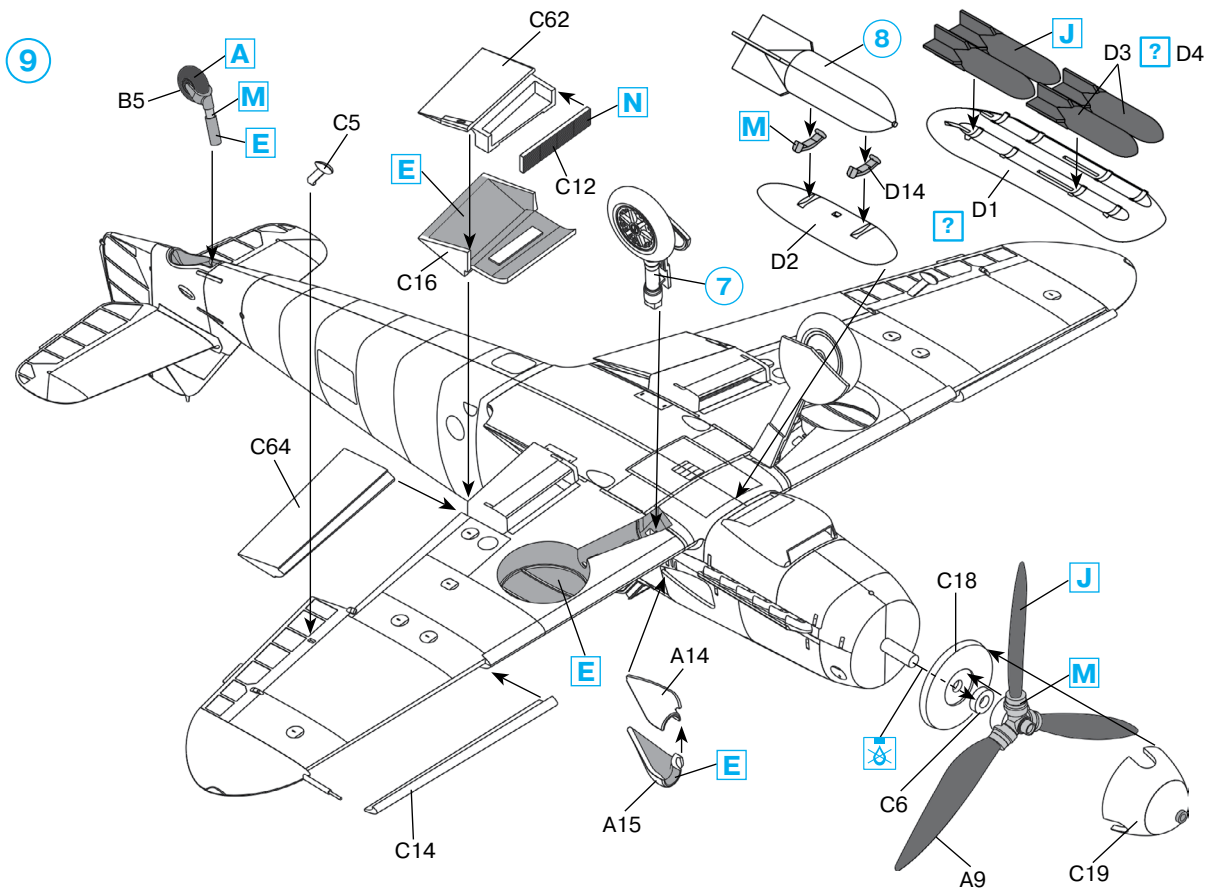


7 x2



8





	Model Master				Model Master		
A	1749	Чёрный, матовый	Flat Black	J	2080	Черно-зеленый, матовый	Schwarzgrun RLM70
B	1768	Белый, матовый	Flat White	K	2079	Черно-серый, матовый	Schwarzgrau RLM66
C	2072	Жёлтый, матовый	Gelb RLM 04	L	1781	Алюминий	Aluminum
D	2081	Темно-зелёный, матовый	Dunkelgrun RLM71	M	1780	Сталь	Steel
E	2071	Серо-зеленый, матовый	Grau RLM 02	N	1795	Темный металл	Gun Metal
F	2086	Светло-серо-голубой	Lichtblau RLM 76	P	1785	Ржавчина	Rust
G	2084	Темно-серо-зеленый	Graugrun RLM 74	R	1594	Голубой, полуматовый	Semigloss Blue
H	2085	Серо-голубой, матовый	Grauviolett RLM 75	S	2073	Красный, матовый	Rot RLM 23

ВНИМАНИЕ!

Работать с клеем и красками в проветриваемом помещении и не допускать открытого огня. Для сборки модели рекомендуется применять полистирольный клей ПС или его зарубежные аналоги. Отделяя детали от литников, используйте модельный нож для зачистки.

Метод нанесения аппликаций

Чистым ножом или ножницами аккуратно вырежьте необходимую аппликацию.

Вырезанную аппликацию погрузите в теплую воду на 20 секунд.

Приложив аппликацию к необходимому месту, аккуратно удалите подложку.

Марлевым тампоном удалите пузырьки воздуха и слегка прижмите аппликацию.

После высыхания аппликаций влажным тампоном удалите остатки клея вокруг них.

CAUTION!

When you use glue or paint, do not use near open flame, and use in well ventilated room.

Glue and paint are not included.

When you take parts off from the runner frame, use a modeling scissors and trim excess plastic with a cutter or a file.

Correct Method for Applying Decals

Clean model surface with wet cloth.

Cut each design out of decal sheet and dip them in warm water for 20 seconds.

Check with finger tip if design is loose on base paper. If so, place it on proper position on model and slide off base paper leaving design on model.

Move design to exact position with wet finger tip, and push out excess water and air bubbles under decal with soft cotton cloth.

When decals get dry, wipe off with wet cloth excess glue left around decals.

ООО ICM Холдинг
ул. Бориспольская 9, строение 64,
02099, Киев, Украина
Тел./факс: +38(044) 369 54 12
E-mail: export@icm.com.ua



ICM Holding
Borispolskaya, 9, build. 64,
02099, Kiev, Ukraine
Tel./Fax: +38(044) 369 54 12
E-mail: export@icm.com.ua

Bf 109F-4/B

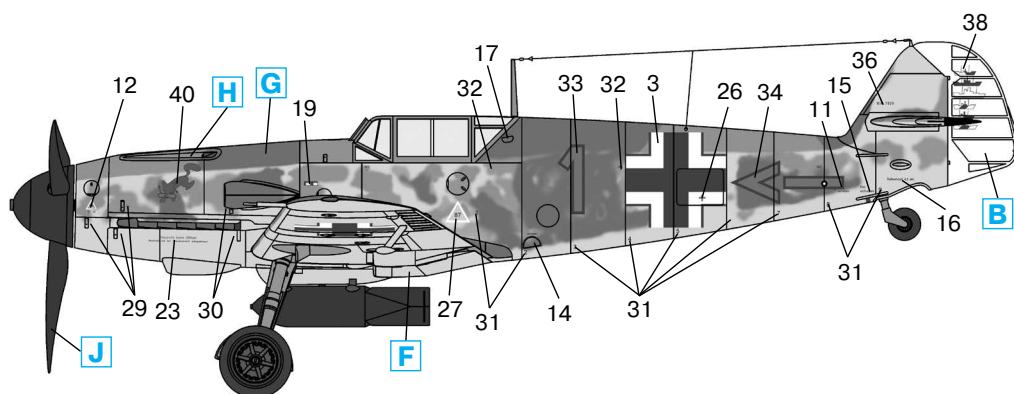
№ 48104

Bf 109F-4/B

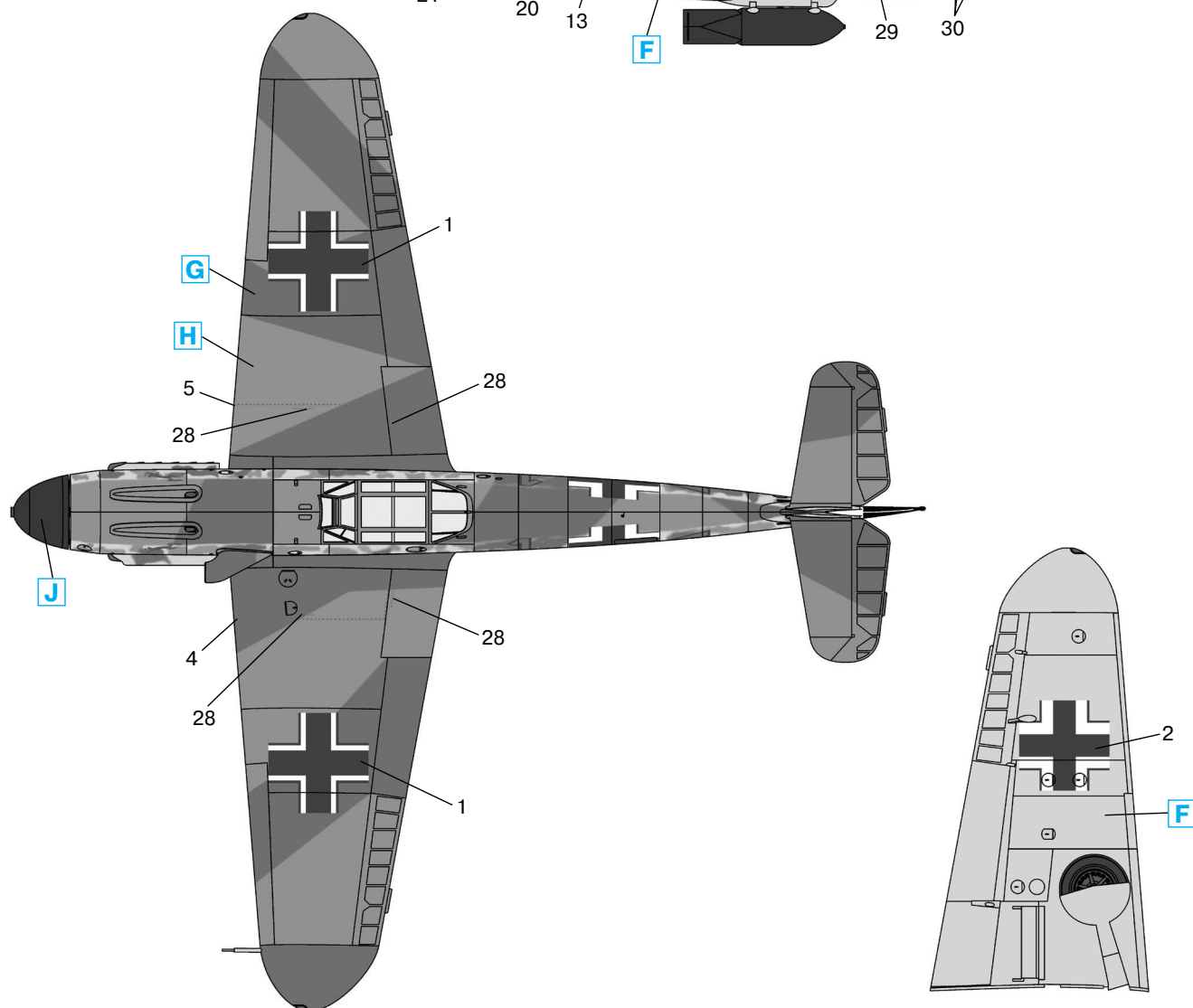
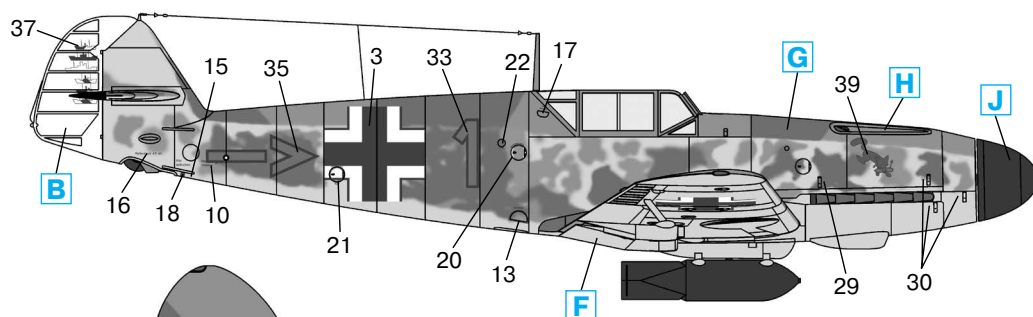
Германский истребитель-бомбардировщик
II Мировой войны

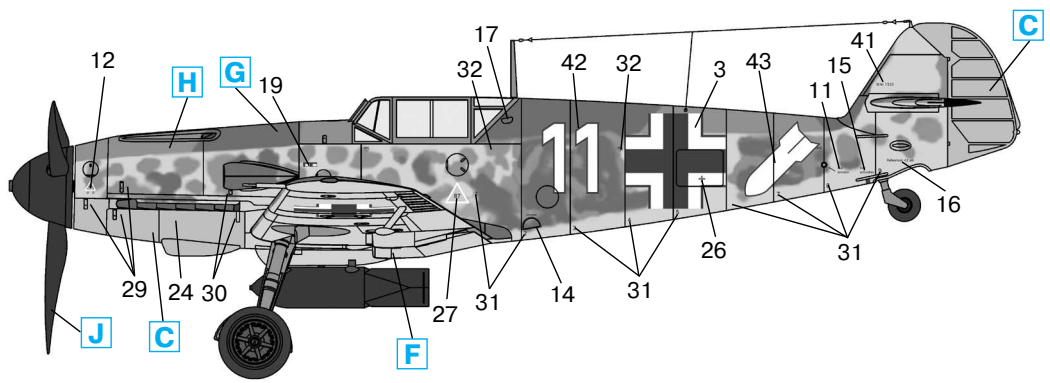
1:48

WWII German Fighter-Bomber

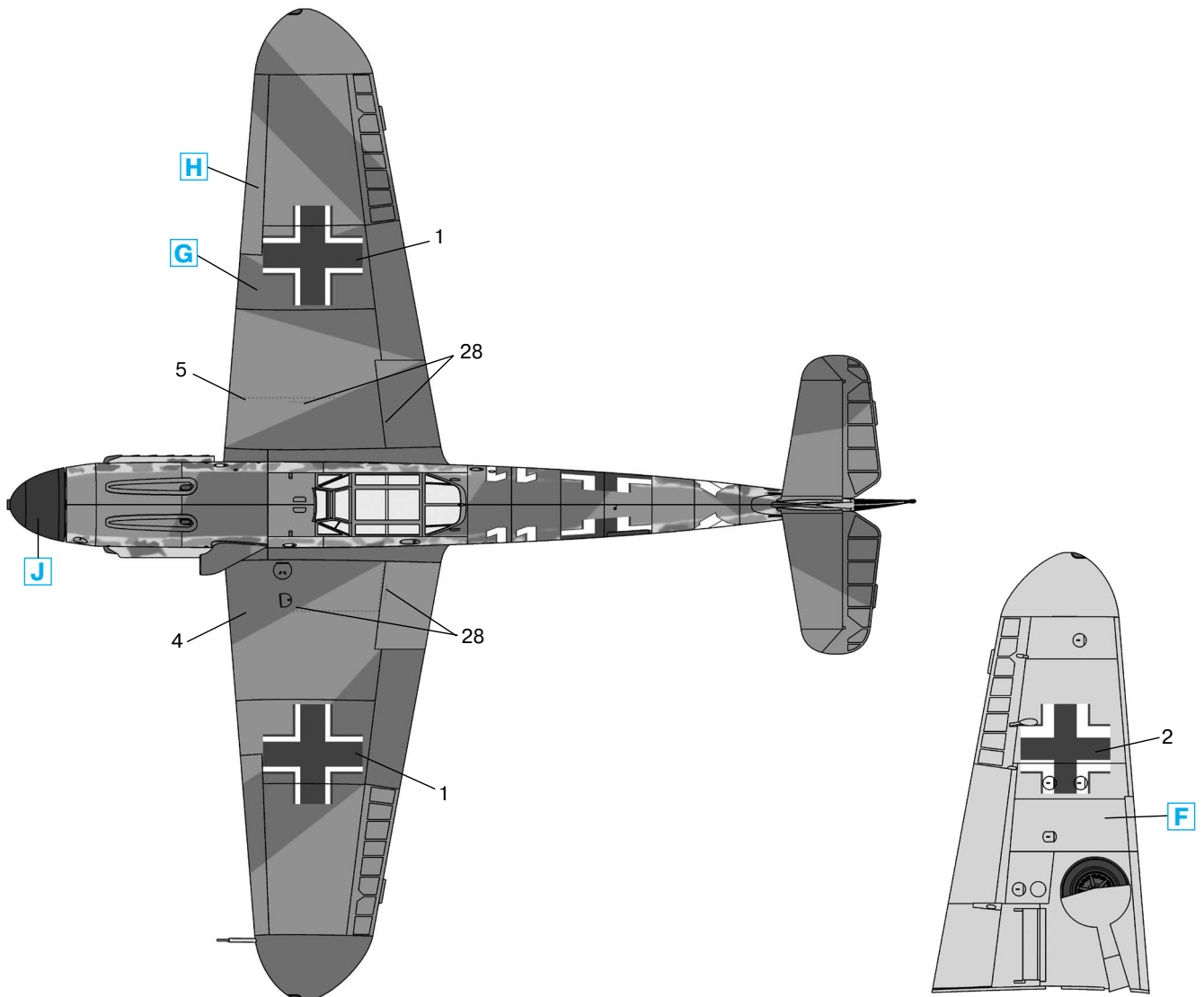
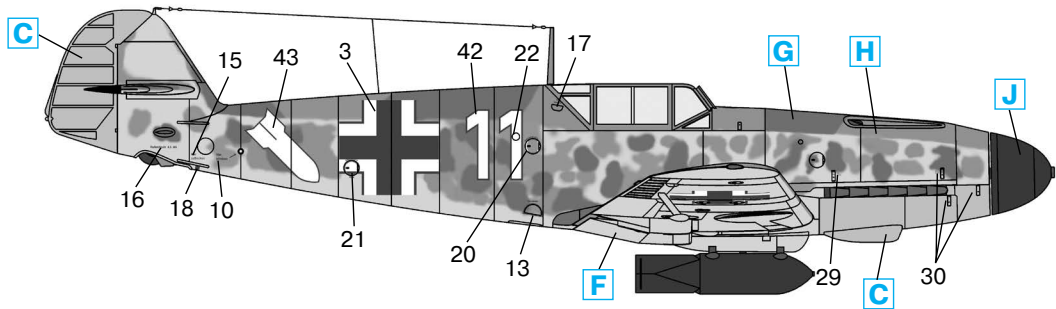


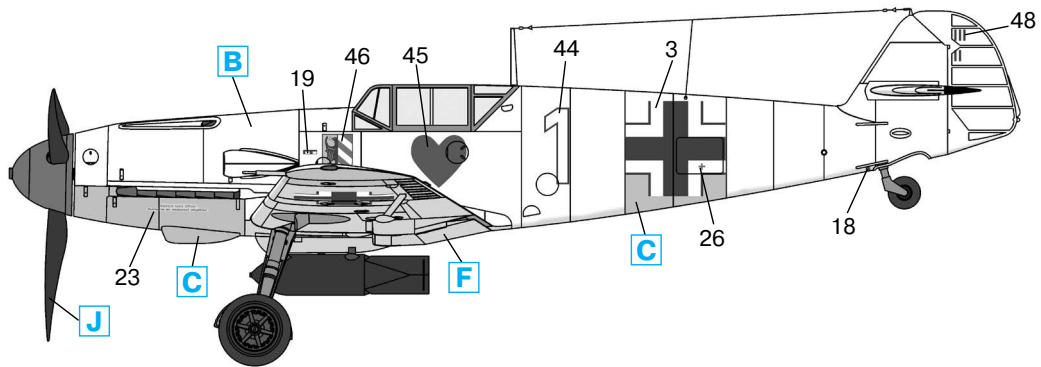
Мессершмитт Bf 109F-4/B, оберлейтенант Франк Лисендаль, командир 10.(Jabo)/JG2, Франция, март 1942 г.
Messerschmitt Bf 109F-4/B, Oblt. Frank Liesendahl, Staffel Kapitan of 10.(Jabo)/JG2, France, March 1942



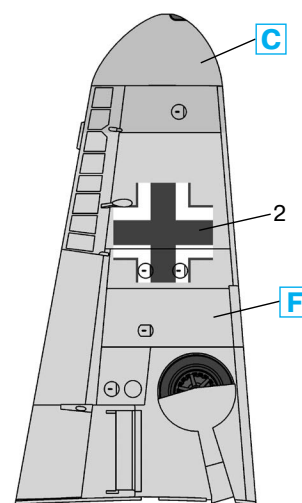
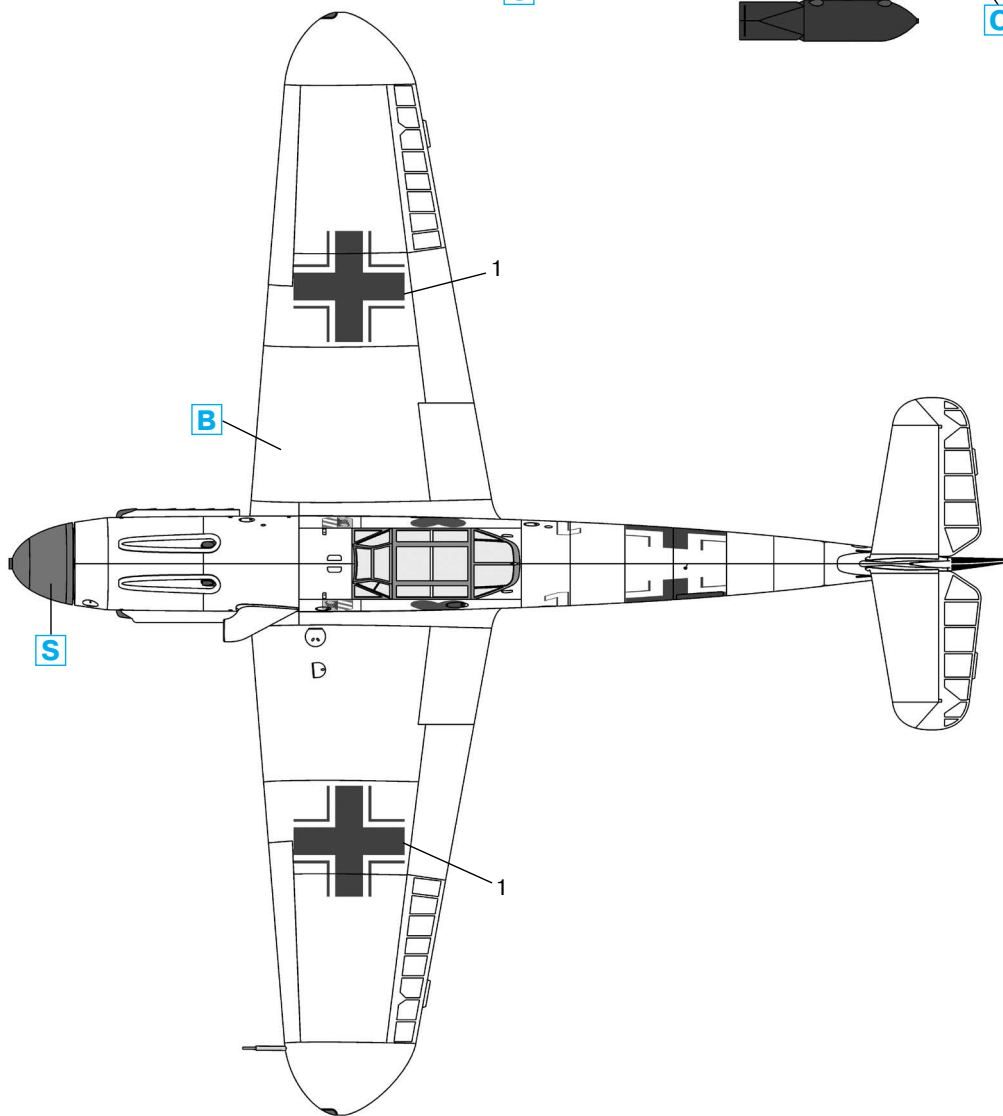
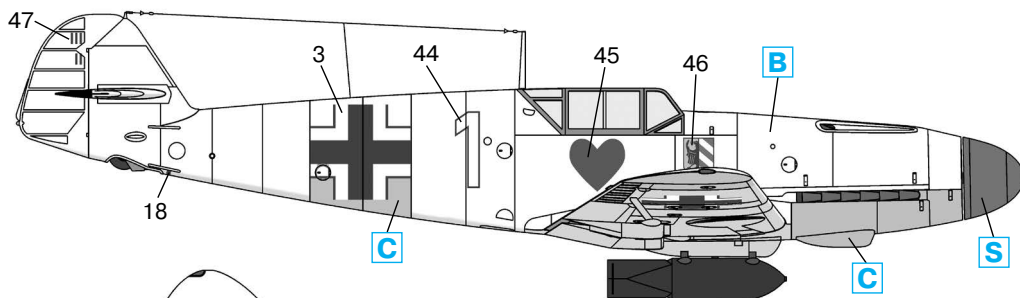


Мессершмитт Bf 109F-4/B, 10.(Jabo)/JG26, Франция, весна 1942 г.
 Messerschmitt Bf 109F-4/B, 10.(Jabo)/JG26, France, Spring 1942





Мессершмитт Bf 109F-4/B, 1./JG54, Россия, зима 1942 г.
 Messerschmitt Bf 109F-4/B, 1./JG54, Russia, Winter 1942



ООО ICM Холдинг
 ул. Бориспольская 9, строение 64,
 02099, Киев, Украина
 Тел./факс: +38(044) 369 54 12
 E-mail: export@icm.com.ua



ICM Holding
 Borispolskaya, 9, build. 64,
 02099, Kiev, Ukraine
 Tel./Fax: +38(044) 369 54 12
 E-mail: export@icm.com.ua