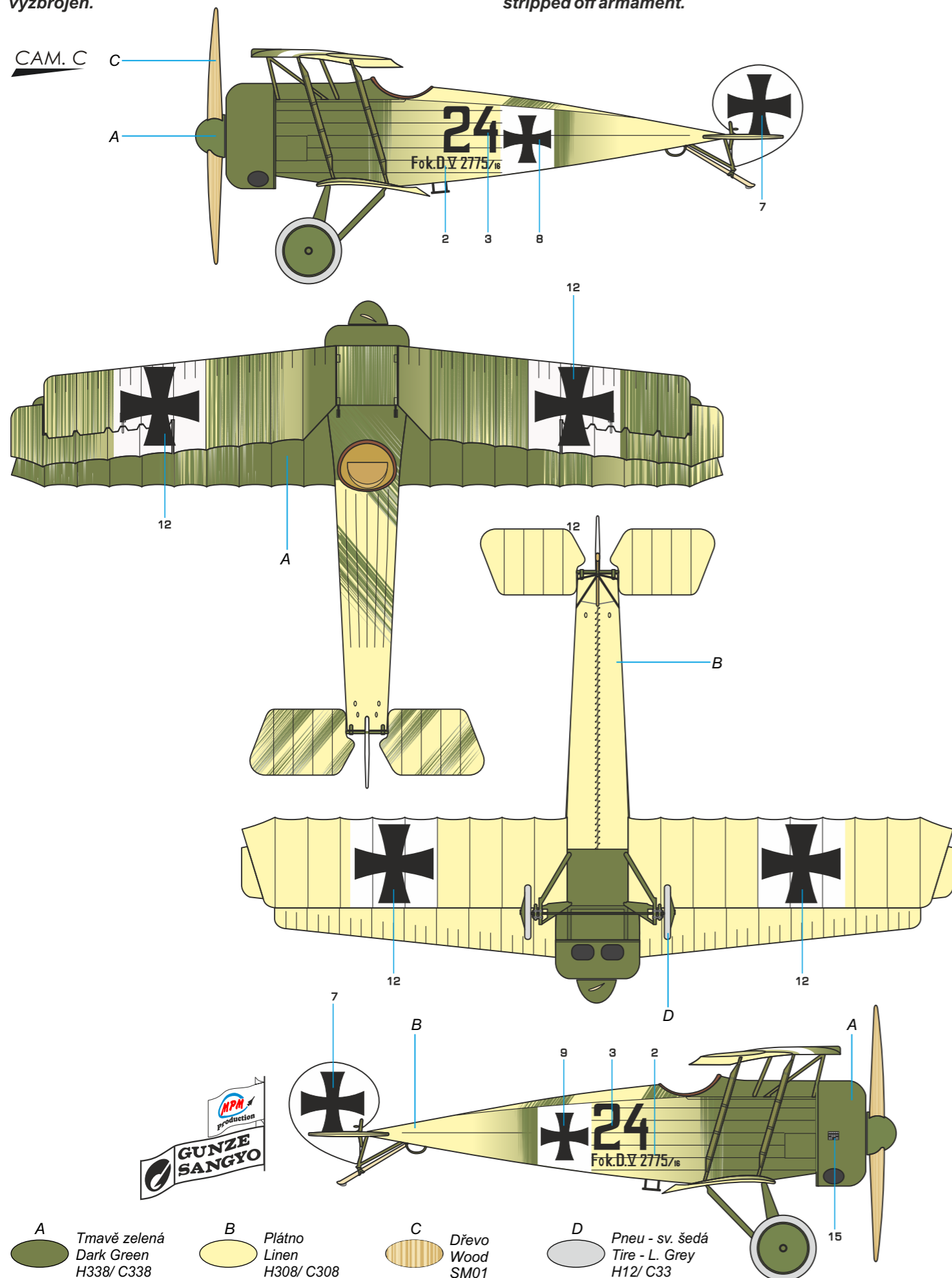


Fokker D.V 2775/16, Kampf-Einsitzer Schule Warschau, květen 1917. Na stroji létal Leutnant Hess. Stroj nebyl vyzbrojen.

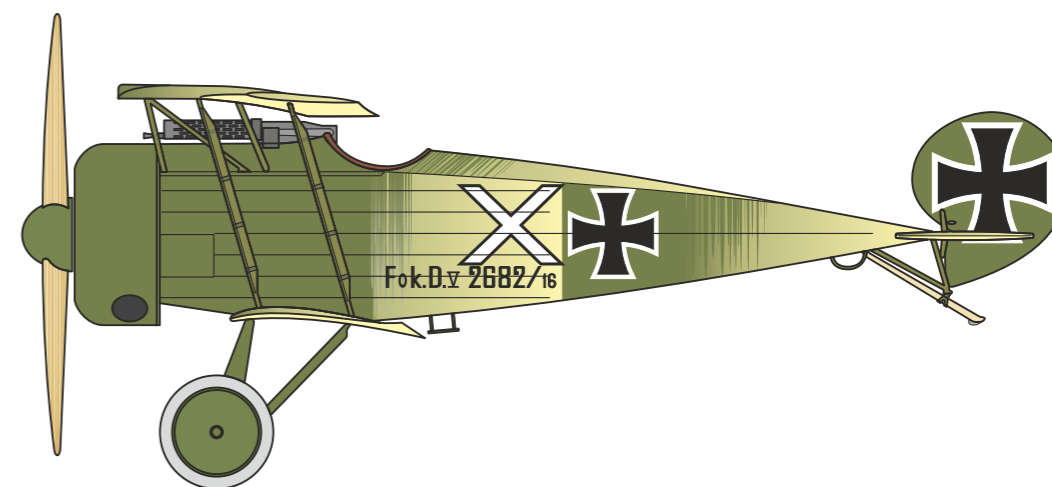
Fokker D.V 2775/16, Kampf-Einsitzer Schule Warschau, May 1917. Leutnant Hess used this machine that was stripped off armament.



- A** Tmavě zelená
Dark Green
H338/ C338
- B** Plátno
Linen
H308/ C308
- C** Dřevo
Wood
SM01
- D** Pneu - sv. šedá
Tire - L. Grey
H12/ C33

SH48118 Fokker D.V

Special
HOBBY



SH 48118

Fokker D.V

1/48

GZ

Fokker D.V byl objednan původně jako cvičný. Díky relativně vysokým výkonům a hlavně vynikající obratnosti se dočkal i bojového nasazení, zejména v jednotkách protivzdušné obrany a námořních jednotek.

Vycházel z předchozích typů Fokker D.I až III a pokusných dvouplošných Fokkerů s různými typy rotačních motorů. Tovární označení nové stíhačky bylo M-22. Je to jedna z posledních konstrukcí, na které se podílel konstruktér M. Kreutzer. Velká péče byla věnována aerodynamice nové stíhačky. Střed vrtule byl zakapotován kuželem. Na aerodynamický kryt motoru navazoval plátnem potažený obdélníkový trup z kovových trubek. Před trupu byla zformována pomocí dřevěných výztuh do kruhového průřezu, aby plynule na kryt motoru navázala. Spodní křídlo bylo bez šípů, horní, vybavené křídélky mělo výrazný šíp. Některé stroje dostaly kryty spár mezi křídlem a křídélkem. Pokud byl stroj vyzbrojen, nesl jeden synchronizovaný kulomet LMG 08/15. Cvičné stroje létaly většinou bez výzbroje. Rotační motor Oberursel U.I měl výkon 82 kW (110 hp). První prototyp vzlétl v létě 1916, na podzim téhož roku byl oficiálně testován Idfliegem v Adlershofu. Na základě testů byl objednán v sérii jako cvičný. V leteckých školách sloužil od začátku roku 1917 jak k výcviku nových adeptů, tak pro přeškolování pilotů se zkušenostmi s řadovými motory na stroje s rotačními motory. Bojové stroje sloužily jako záchranné stíhačky, chránily základny vzducholodí a námořní základny.

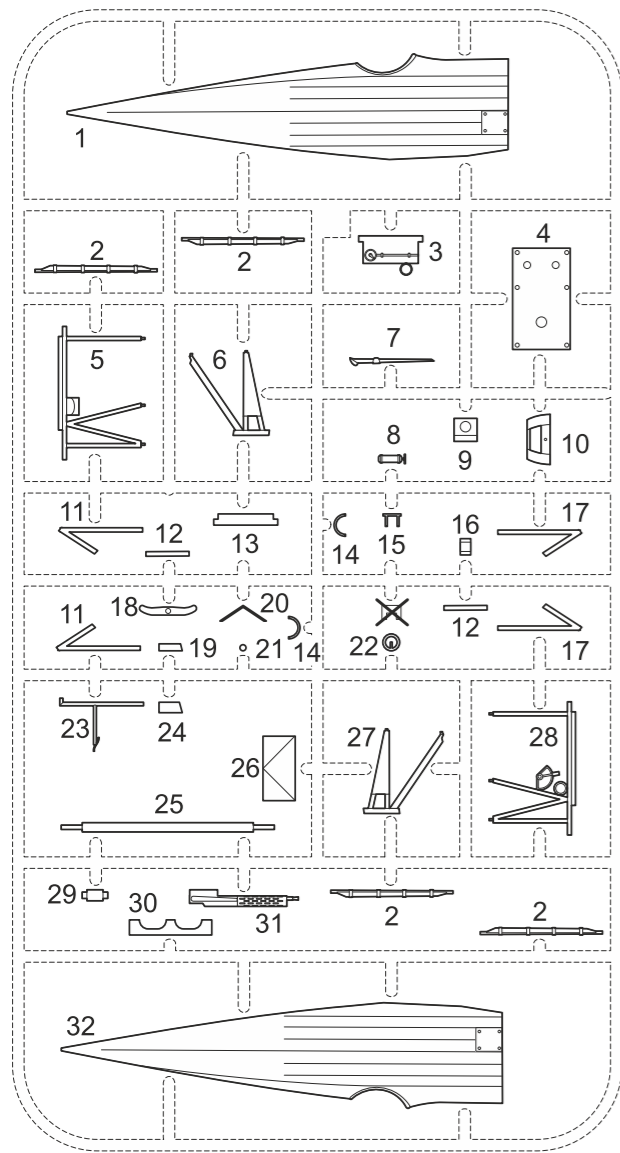
rozpětí: 8,75 m, délka: 6,05 m, max. rychlost: 160-170 km/h, doba výstupu do 1000 m/3000 m: 3 min./16 min, dolet: 240 km.

GB

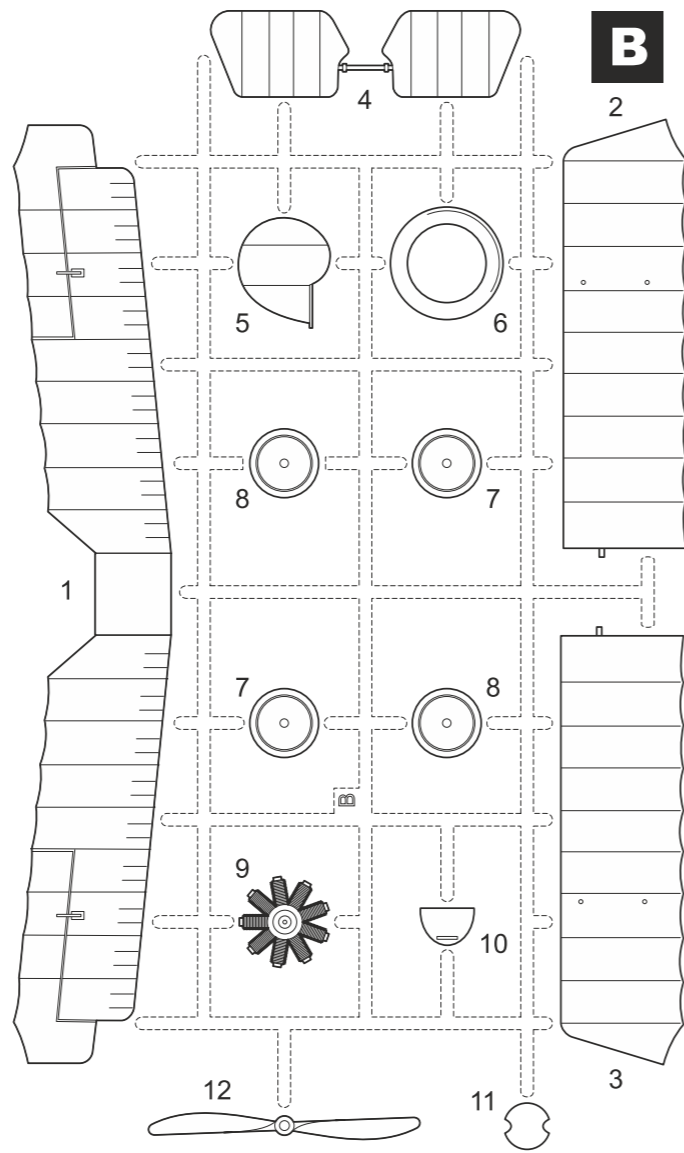
The original order for Fokker D.V design called for trainer aircraft. Thanks to the relatively high performances of and mainly thanks to the excellent maneuverability it was deployed to combat units. It served mainly with air defense and naval units.

Fokker D.V resulted from predecessor types Fokker D.I to III and experimental Fokker biplanes powered by various rotary engines. The company designation of this new fighter was M-22. It was one of the last designs on which participated designer M. Kreutzer. The overall aerodynamics was of high attention on this aircraft. The airscrew hub was covered by spinner. The streamlined cowling was merged to the rectangular shaped fuselage covered by canvas. The circular forward fuselage was shaped using wooden braces to merge into cowling. The lower wing was straight contrary to the swept back upper one equipped with ailerons. Some aircraft featured thin plywood cover over the ailerons' hinge lines. When the aircraft carried armament it was one synchronized 7.92 mm LMG 08/15 machine gun. The training aircraft mostly flew without armament. The power output of Oberursel U.I rotary engine was 82 KW (110 HP). The first prototype took off in spring 1916, in autumn it was formally tested by Idflieg at Adlershof. Following the trials the series production of training aircraft was ordered. From the beginning of 1917 aviation schools used this aircraft for new adepts' training and for continuative training for pilots that flew inline engine powered aircraft to get used to rotary engine powered aircraft. The combat aircraft served mostly as interceptors protecting airship and naval bases.

Wingspan: 8.75 m, Length: 6.05 m, Max. Speed: 160-170 kmh, Climb to 1,000 m/ 3,000 m: 3 mins/ 16 min, Range:



A



B

Fokker D.V. neznámého čísla od cvičně bojové jednotky, 1917.

Fokker D.V. of unknown number from training combat unit, 1917.

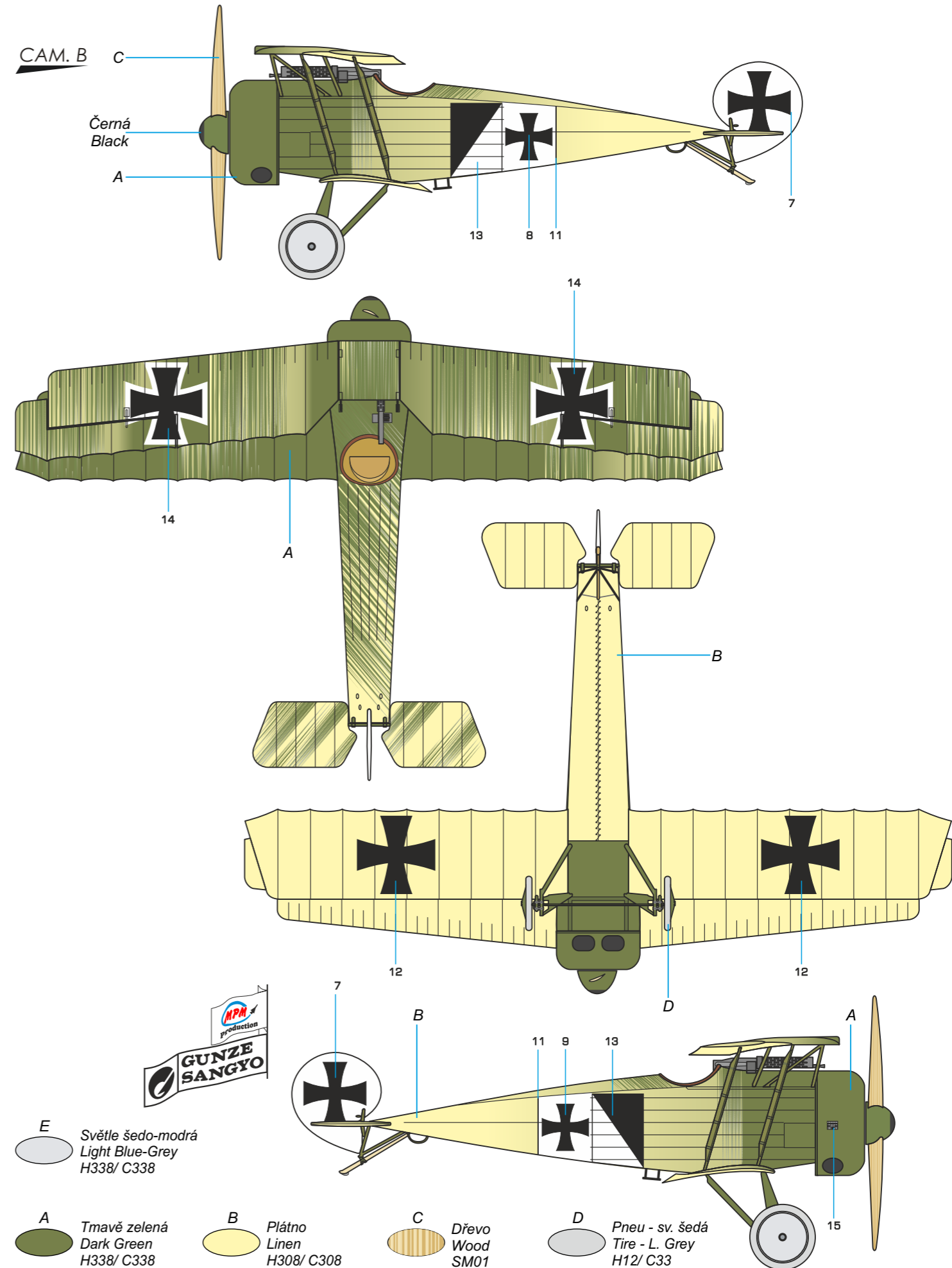
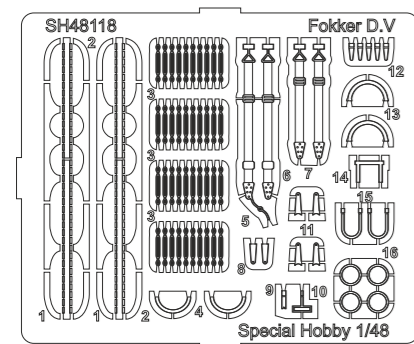


PHOTO-ETCHED PARTS (PP)



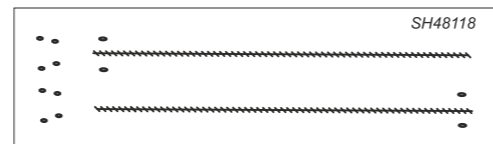
3D decals application note:

Treat these 3D decals as any other decals. Cut out the decal lacing including the transfer film and apply it on the kit treated with surfacer primer prior final camouflage pattern application. Place the decal on the specific location with the transfer film on top. When satisfied with the location placement, press it thoroughly down to the surface to squeeze out the excess water. Let the decals thoroughly dry for at least 2 hours and only then peel off the transfer film. For better setting of the decals you can use Mr. Mark Softer. Step-By-Step instructions can be found at <http://www.cmkkits.com/letadla/fokker-d-v/>

Aplikace 3D obtísku

Šití vystřihněte a aplikujte na surfacerem ošetřený povrch před finálním barvením modelu tak jako obtisk, včetně průhledné přenášecí folie (folie musí být na vrchní straně). Po usazení důkladně přitiskněte k povrchu modelu. Folii sloupněte až po zaschnutí, nejdříve po 2 hodinách. Jako usazovací vodičku můžete použít Mr. Mark Softer. Návod „step-by-step“ najdete na <http://www.cmkkits.com/letadla/fokker-d-v/>

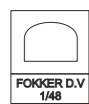
3D DECAL (D)



Barvy GUNZE / GUNZE Colour No.

- A** Hliníková / Silver Dope H8/C8
- B** Bílá / White H11/C62
- C** Černá / Black H12/C33
- D** Kůže / Leather H17/C29
- E** Dřevo / Wood H37/C43
- F** Šedá / Grey H53/C13
- G** Barva pneumatik / Tyre Black H77/C137
- H** Plátno / Linen H85/C45
- I** Šedá / Grey H306/C306
- J** Tmavě zelená / Dark green H423/C423
- K** Tmavý kov / Dark Iron MC214
- L** Hliník / Aluminium MC218
- M** Mosaz / Brass MC219

FILM (F)

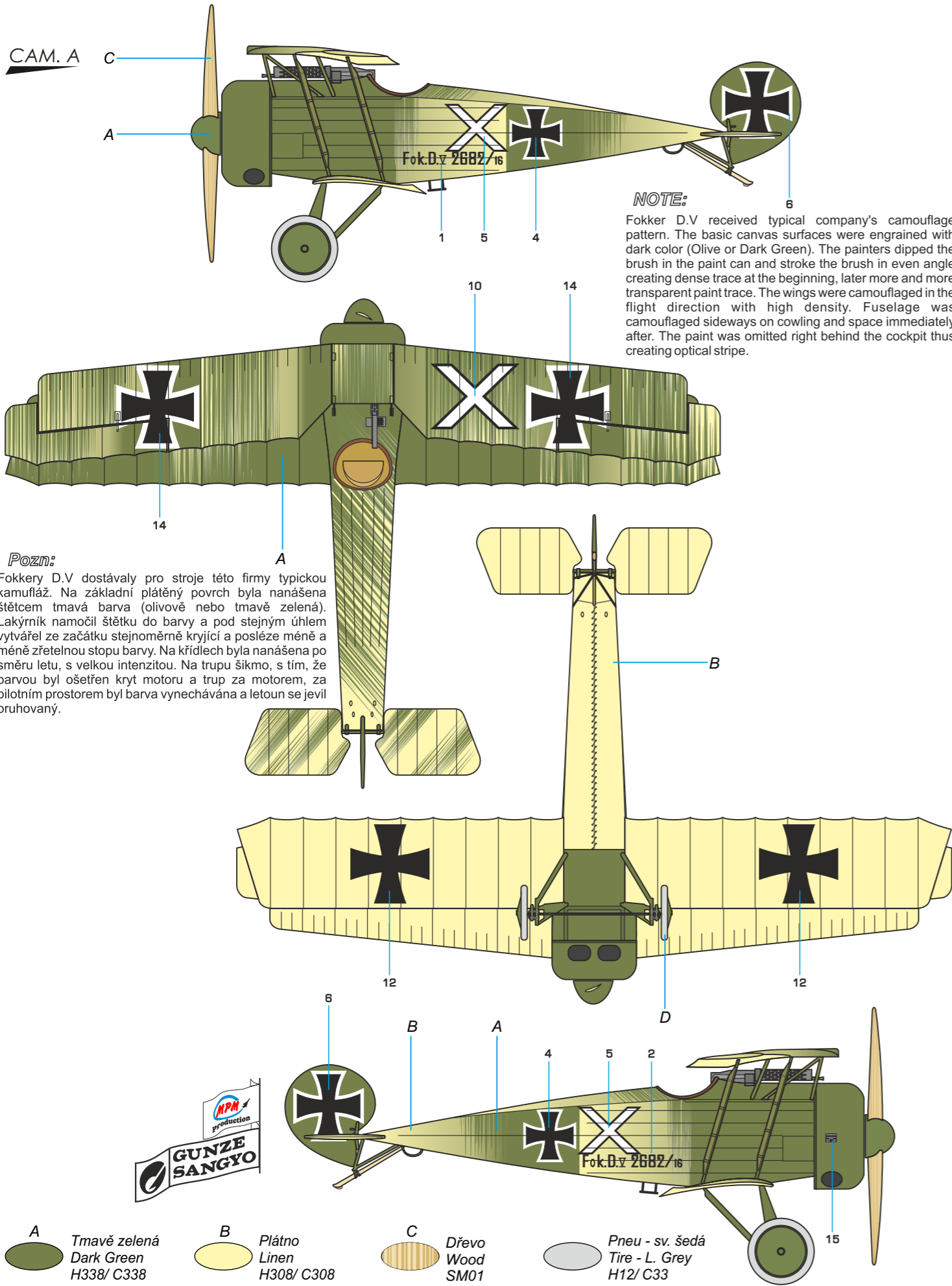


- ?** Volba Optional Nach belieben Option
- ✂** Odstranit Remove Entfernen Detacher
- 🔧** Lepidlo na kov Glue for metal Metallkleber Cole a metal
- D** Obtisk Decal Abziehbilder Decalque
- 🎨** Barva Color Farben Peinder
- 🧴** Clear fix

- E** Světle šedo-modrá Light Blue-Grey H338/ C338
- A** Tmavě zelená Dark Green H338/ C338
- B** Plátno Linen H308/ C308
- C** Dřevo Wood SM01
- D** Pneu - sv. šedá Tire - L. Grey H12/ C33

Fokker D.V 2782/16 (kompletní číslo není známo),
neidentifikované námořní jednotky, 1917.

Fokker D.V 2782/16 (whole number is unknown),
unidentified naval unit, 1917.



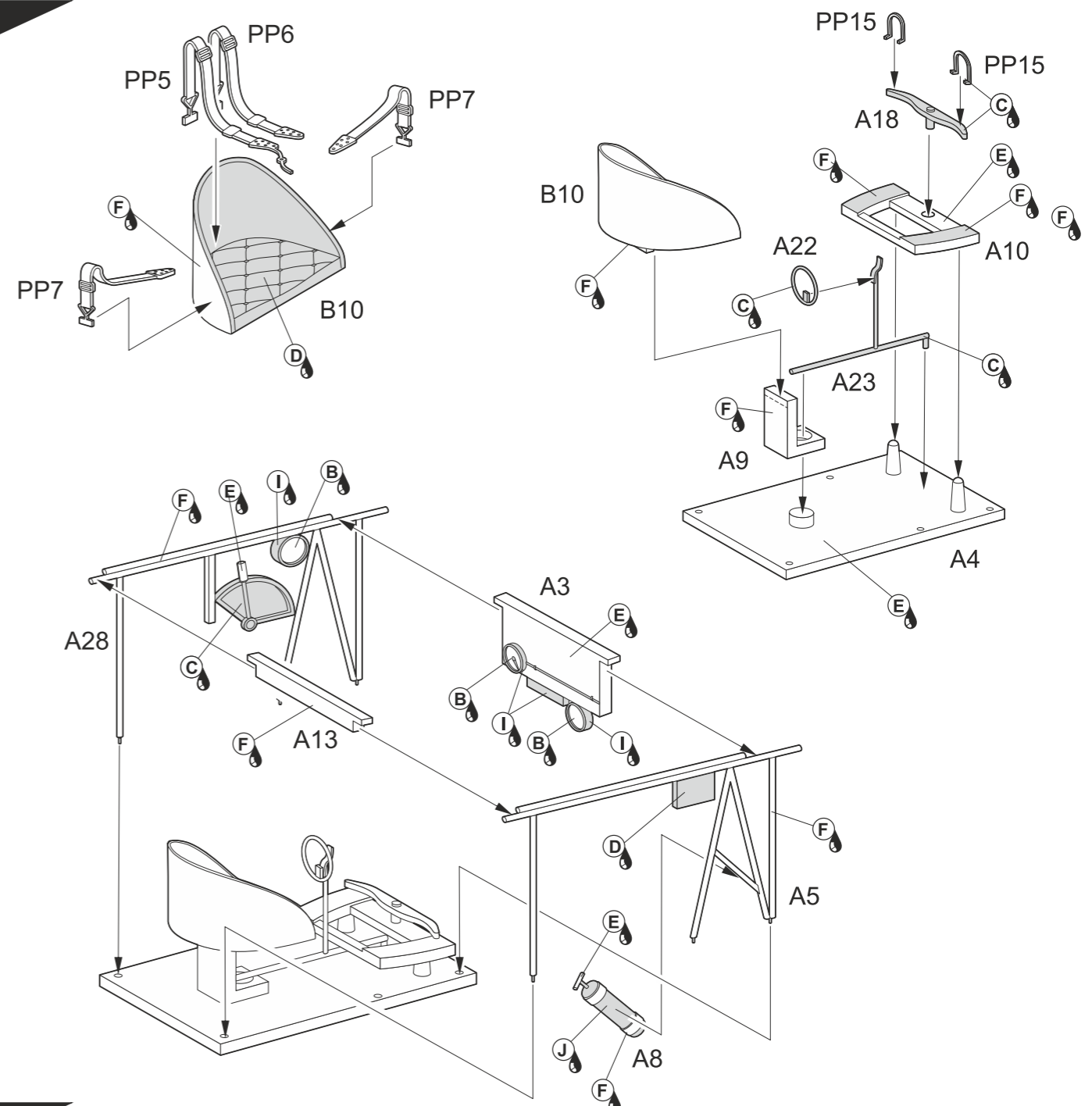
NOTE:
Fokker D.V received typical company's camouflage pattern. The basic canvas surfaces were engrained with dark color (Olive or Dark Green). The painters dipped the brush in the paint can and stroked the brush in even angle creating dense trace at the beginning, later more and more transparent paint trace. The wings were camouflaged in the flight direction with high density. Fuselage was camouflaged sideways on cowling and space immediately after. The paint was omitted right behind the cockpit thus creating optical stripe.

Pozn:
Fokkery D.V dostávaly pro stroje této firmy typickou kamufláž. Na základní plátěný povrch byla nanášena štětcem tmavá barva (olivově nebo tmavě zelená). Lakýrník namočil štětku do barvy a pod stejným úhlem vytvářel ze začátku stejnoměrně kryjící a posléze méně a méně zřetelnou stopu barvy. Na křídlech byla nanášena po směru letu, s velkou intenzitou. Na trupu šikmo, s tím, že barvou byl ošetřen kryt motoru a trup za motorem, za pilotním prostorem byl barva vynechávána a letoun se jevil pruhovaný.

- A** Tmavě zelená
Dark Green
H338/ C338
- B** Plátno
Linen
H308/ C308
- C** Dřevo
Wood
SM01
- Pneu - sv. šedá**
Tire - L. Grey
H12/ C33

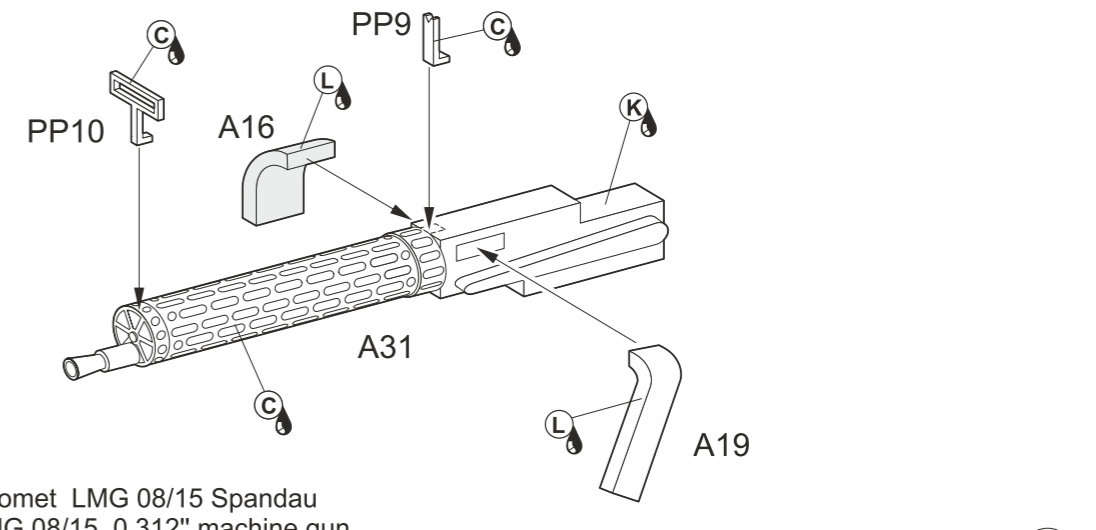
SH48118 Fokker D.V

1



2

Pouze pro kamufláže A a B
Camo A, B only

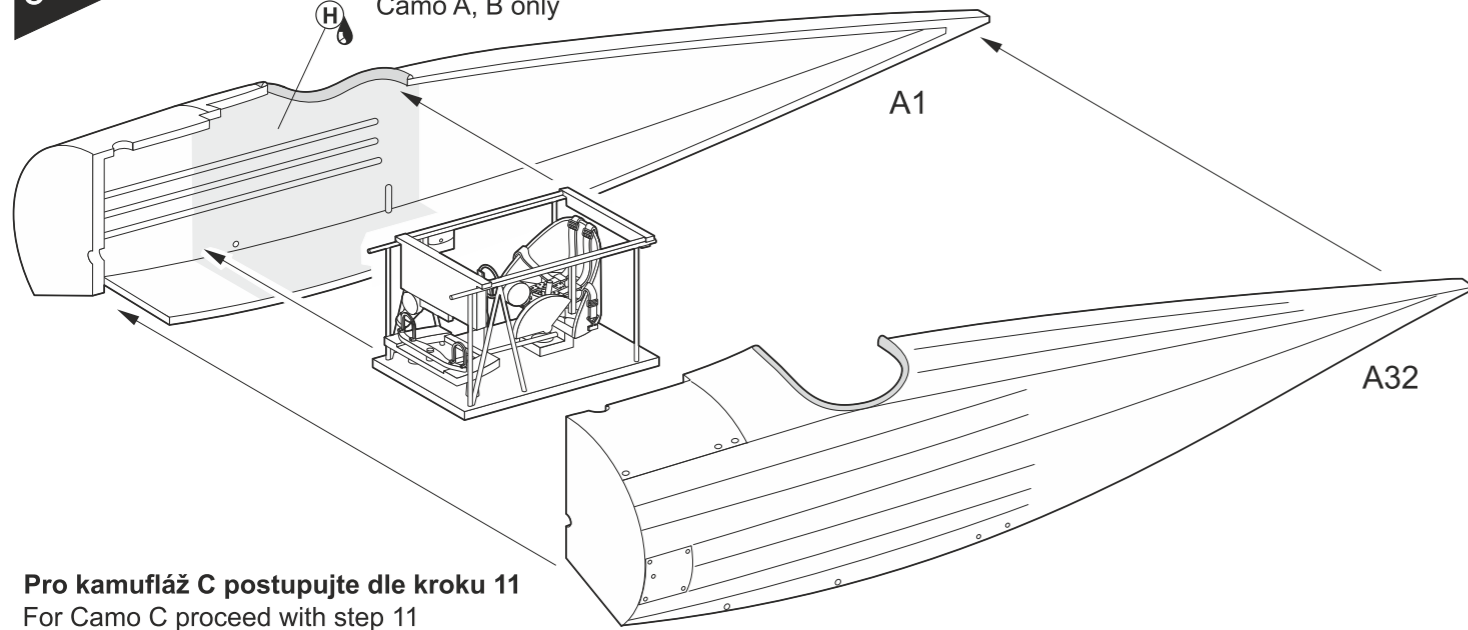


7.92 mm kulomet LMG 08/15 Spandau
Spandau LMG 08/15 0.312" machine gun

2011/06
SH 48118 Fokker D.V. 3

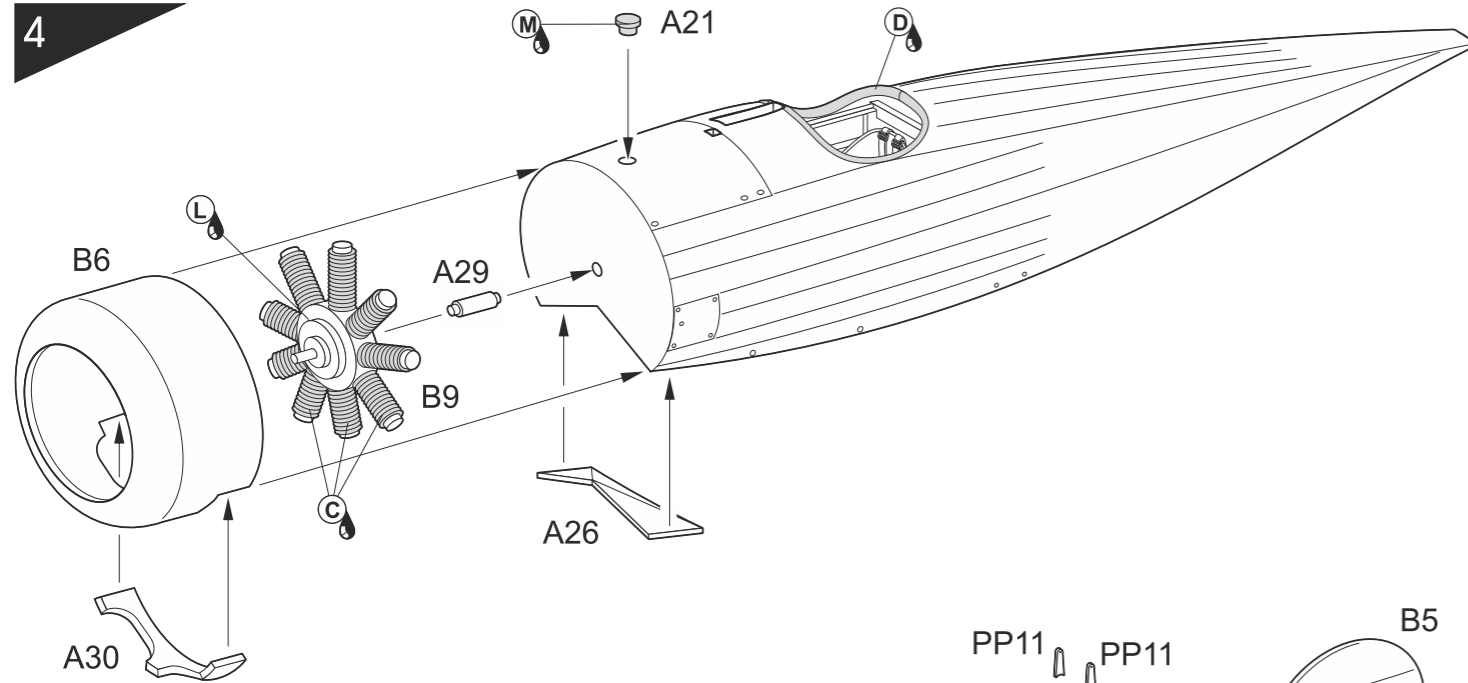
3

Pouze pro kamufláže A a B
Camo A, B only

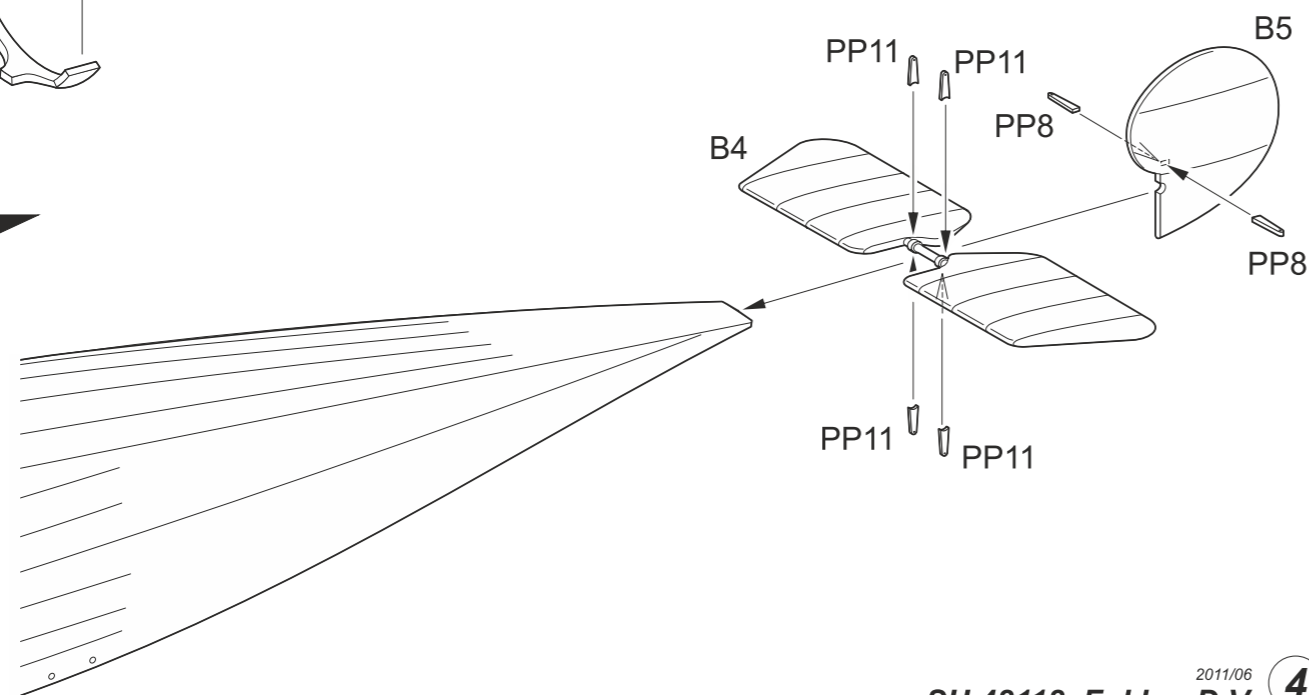


Pro kamufláž C postupujte dle kroku 11
For Camo C proceed with step 11

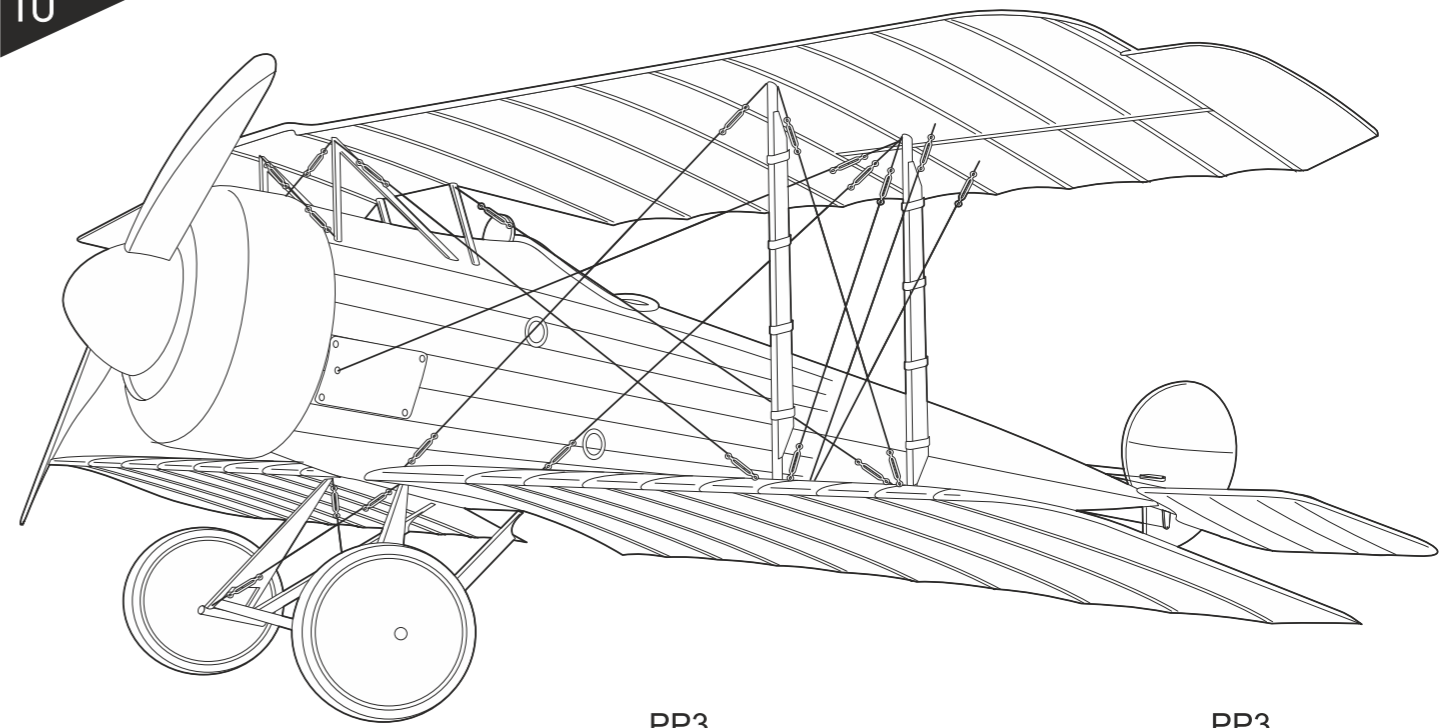
4



5



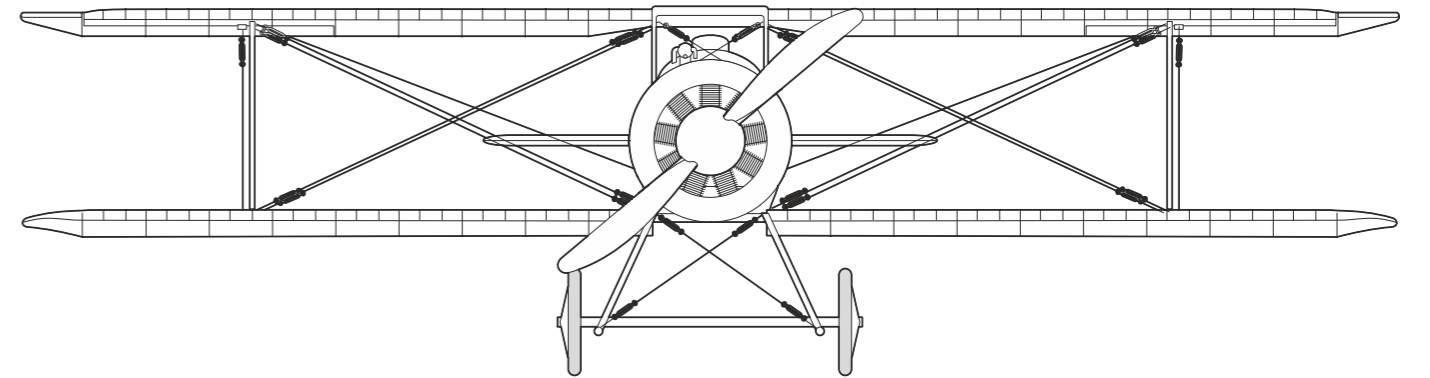
10



PP3

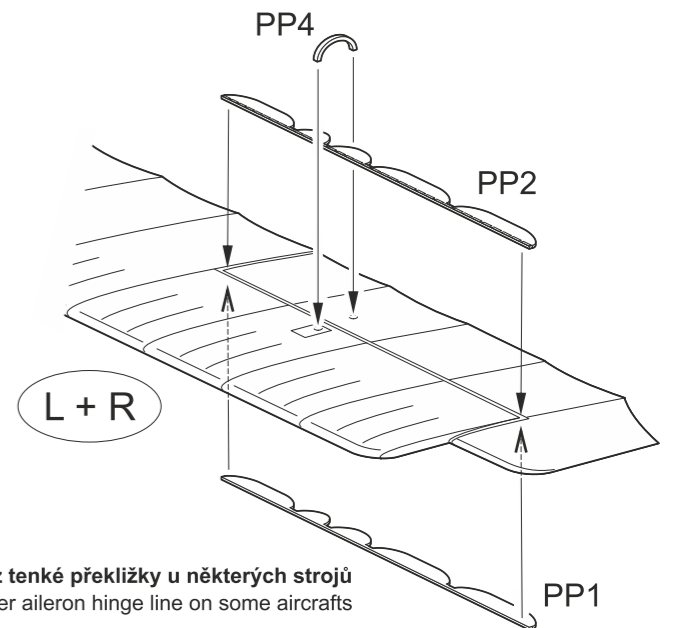
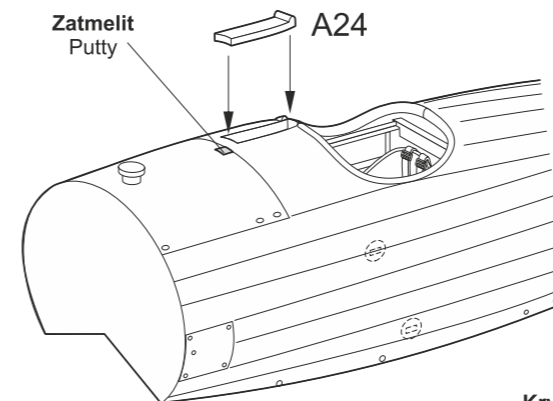
PP3

Vypínací drát ø 0,1 mm
Rigging wire ø 0,1 mm



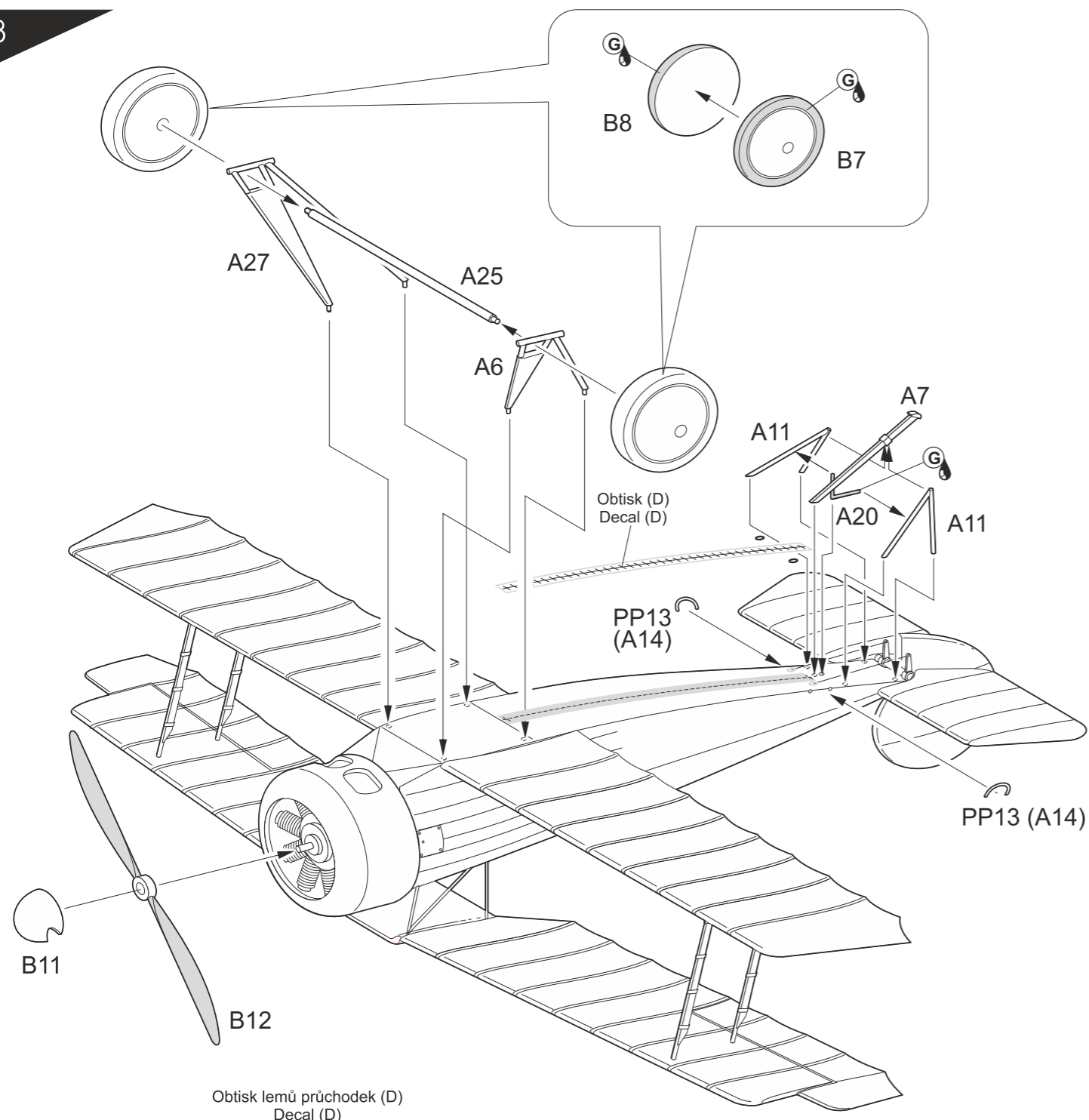
11

Úpravy pro kamufláž "C"
Modifications to camouflage the "C"

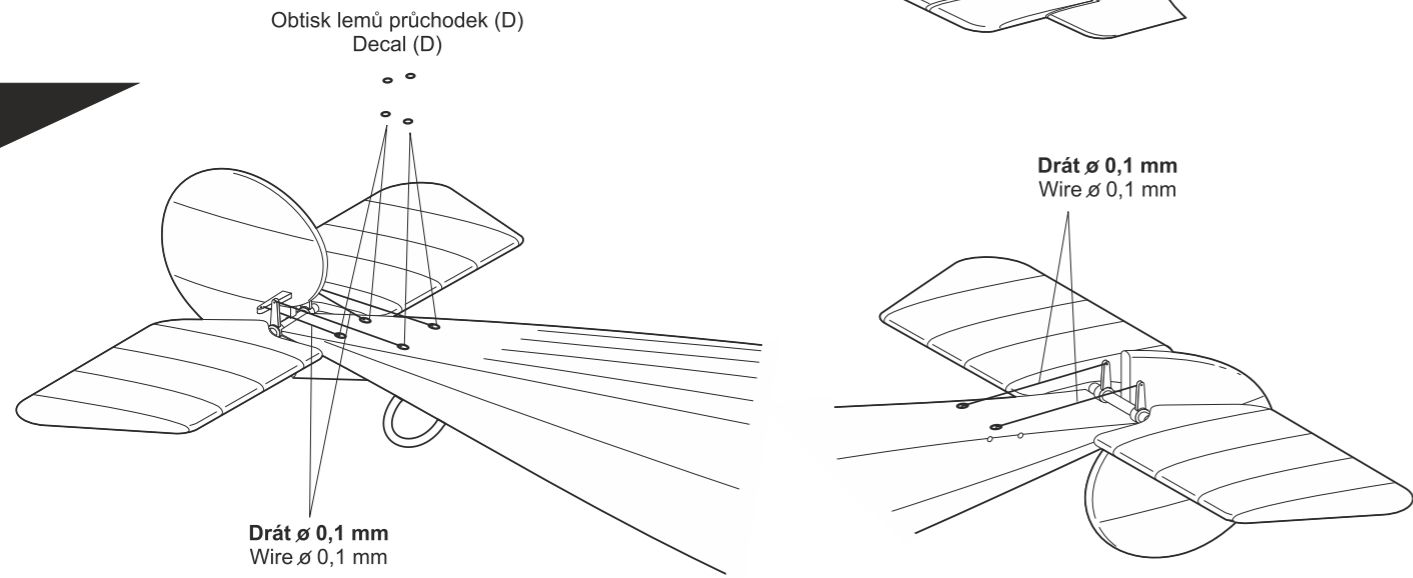


Kryt závěsů křidélek z tenké překližky u některých strojů
Thin plywood fairing over aileron hinge line on some aircrafts

8

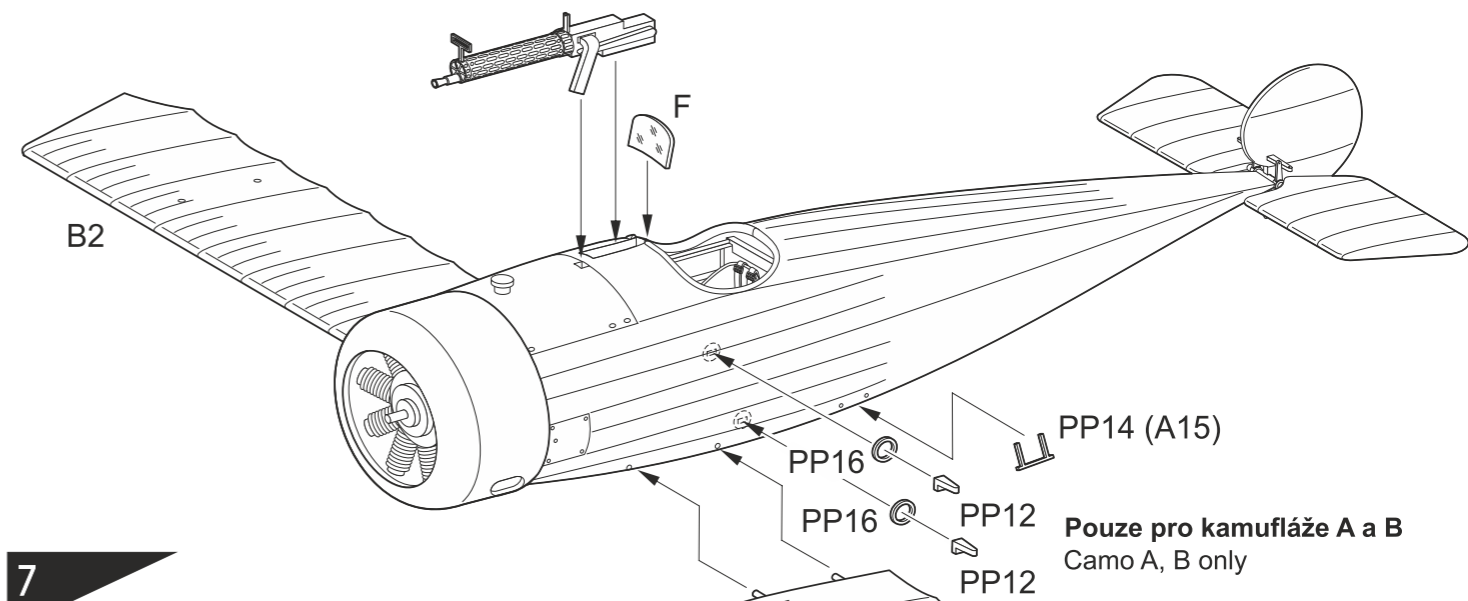


9

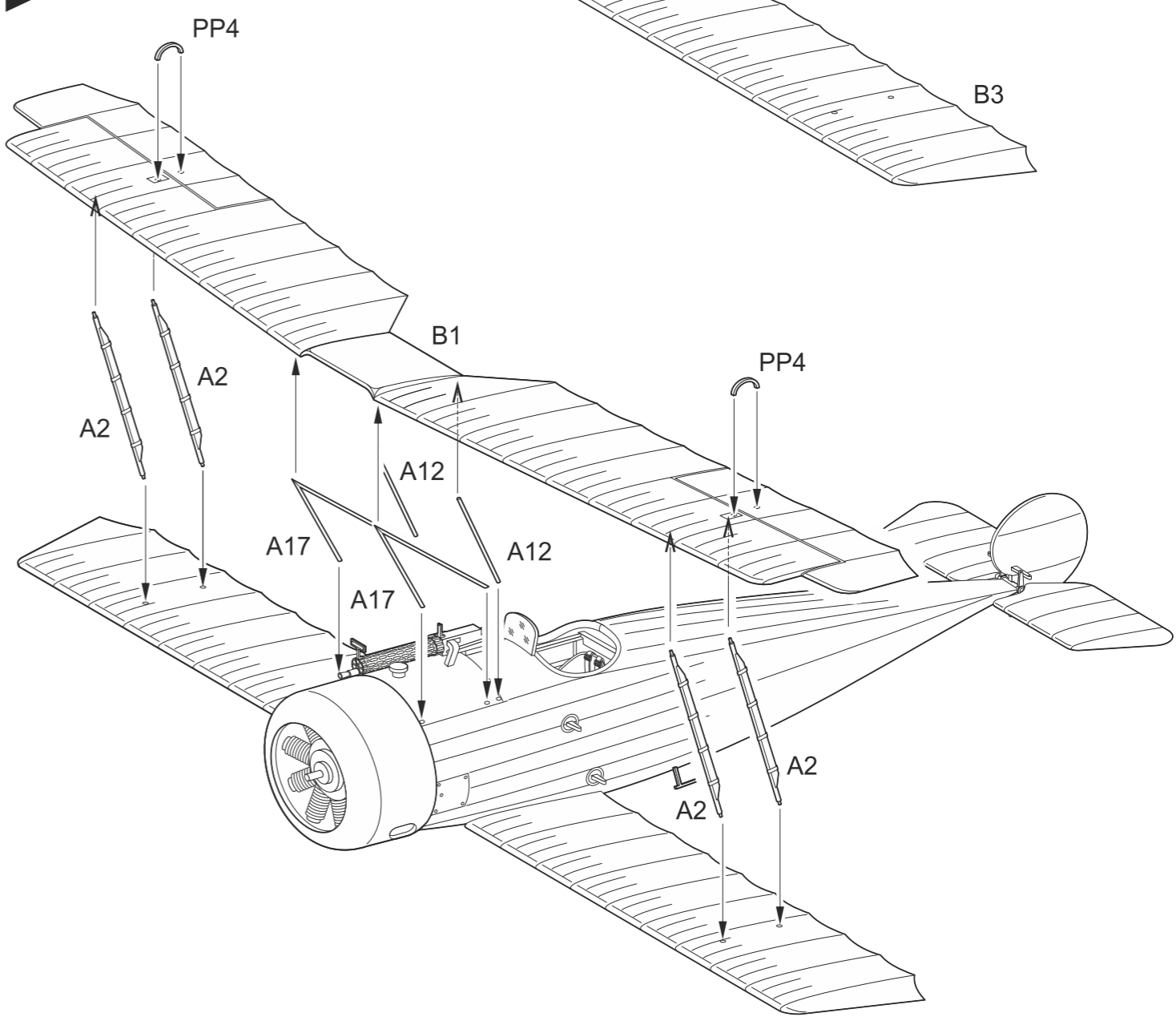


6

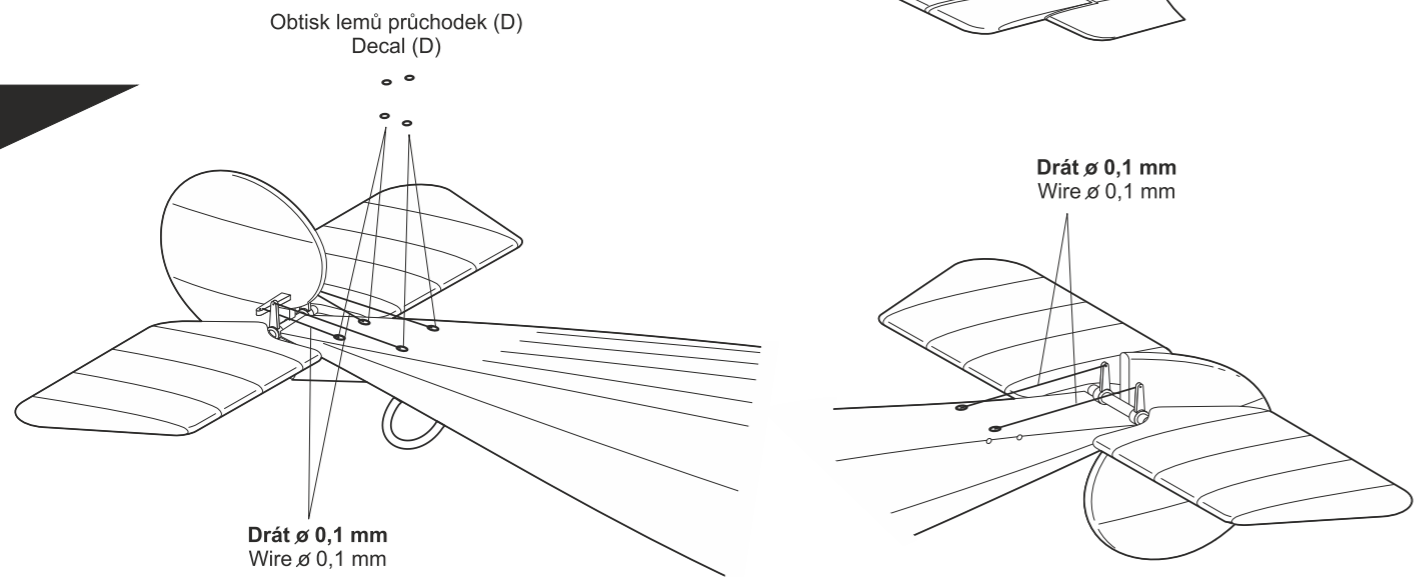
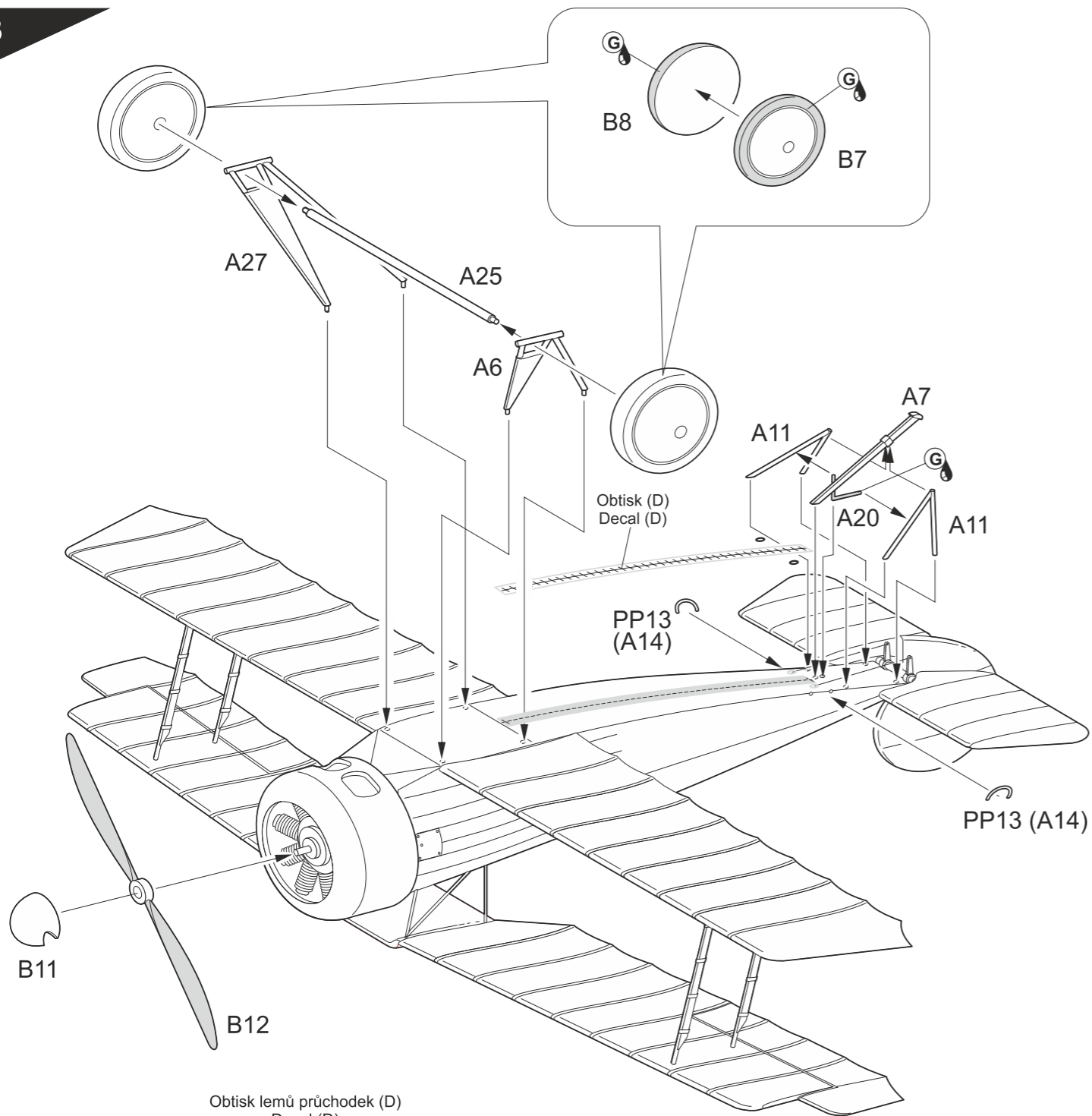
7.92 mm kulomet LMG 08/15 Spandau
Spandau LMG 08/15 0.312" machine gun



7



Pouze pro kamufláže A a B
Camo A, B only



7.92 mm kulomet LMG 08/15 Spandau
Spandau LMG 08/15 0.312" machine gun

