

SAAB Viggen AJ 37

SF 37

Sk 37

HISTORIQUE

Le SAAB 37 "Viggen" est le dernier né des avions supersoniques suédois. Il est doté d'une double voilure en delta et d'un réacteur double flux avec inverseur de poussée ce qui en fait un excellent avion ADAC (Avion à Décollage et Atterrissage Courts, moins de 500 mètres).
Le premier prototype, modèle 37-1 a décollé le 8 février 1967, il fut suivi de six autres prototypes dont le 37-7 biplace préfigurant le SK 37. Le premier modèle de série, le AJ 37 entra en service en juin 1971 et la première commande fut de cent appareils. Avion multirôles il est capable d'emporter environ six tonnes de charges externes.

Cinq versions sont actuellement en production ou en service pour l'armée de l'air suédoise :
- AJ 37, version d'attaque tout temps
- SK 37, biplace d'entraînement pour la conversion des pilotes
- SF 37, avion de reconnaissance photographique
- SH 37, version tout temps de surveillance maritime.
- JA 37, version perfectionnée du "Viggen" AJ 37. Un ordinateur digital miniaturisé assure au pilote une navigation automatique, la localisation des objectifs et la commande de tir en liaison avec le réseau de défense terrestre suédois. De plus il est doté d'un moteur plus puissant et d'un nouveau radar Doppler de grande portée.

L'armement du SAAB 37 est entièrement extérieur. Pour cela des pylônes ont été disposés sous le fuselage et la voilure. Ces points d'accrochage peuvent recevoir diverses charges en fonction de la mission. Cela va de l'armement conventionnel, bombes, roquettes aux missiles "Sidewinder" et "Falcon" à guidage radar, ou infrarouge en passant par des canonniers à caméra ainsi que des canons "Oerlikon 304 RK". Le point d'accrochage central de fuselage peut recevoir un réservoir supplémentaire largable en vol.

CARACTERISTIQUES

Longueur 16,30 m
Envergure 10,60 m
Hauteur hors tout 5,60 m
Moteur : Un turboréacteur à double flux de 7000 Kp de poussée Pratt & Whitney avec système de postcombustion.
(Poussée maxi de 12750 Kg avec post-combustion)
Poids au décollage : 17000 Kg
Vitesse maximum : 2200 Kms/h à 12000 m
Rayon d'action : 1000 Km.

GRAPPE 3

NOMENCLATURE	
33	Pylône ext. D.
34	Pylône ext. G.
35	Pylône int. D.
36	Pylône int. G.
GRAPPE 1	
1	1/2 Fuselage D.
2	1/2 Fuselage G.
3	Elé. visuel
4	Tableau de bord AV
5	Tableau de bord AR
6	1/2 Prise d'air inf. D
7	1/2 Prise d'air inf. G
8	Prise d'air inf. D.
9	Prise d'air inf. G.
10	Roue (4)
11	Roue AV (2)
12	1/2 Réservoir D.
13	1/2 Réservoir G.
14	Tuyère
15	Elé. dorsal fuselage
16	Elé. fuselage
17	Elé. dorsal fuselage
18	Caïsson
19	Aéroprefrein sup. D.
20	Aéroprefrein sup. G.
21	Aéroprefrein inf. D.
22	Aéroprefrein inf. G.
23	Périscope D.
24	Périscope G.
GRAPPE 2	
25	1/2 Aile sup. D.
26	1/2 Aile sup. G.
27	Quille monoplace
28	Quille biplace
29	Ailette (2)
30	Dérive monoplace
31	1/2 Aile inf.
32	Dérive biplace
GRAPPE 4 CRISTAL	
66	Fare-brise
67	Verrière monoplace
68	Verrière biplace
69	1/2 Nez inf. reco.

CONSEILS DE MONTAGE

OUTILLAGE : Si nécessaire, ébarber les pièces à l'aide d'une lime fine. Eliminer sur certaines pièces les petites pastilles rondes qui ont pour but de faciliter le moulage. Utiliser la peinture et les pinceaux HELLER, pour la décoration de votre maquette. Peindre les pièces directement sur la grappe, dégrapper celles-ci à l'aide d'une pince coupante, type pince à ongles ou un stylo.
Avant montage, lire attentivement chaque paragraphe.
COLLAGE : Utiliser la colle avec parcimonie. Laisser sécher longuement. Une pièce cassée peut-être recollée.

Avant de commencer le montage de la maquette, établir le choix entre les versions monoplace (AJ 37 et SF 37) et biplace (Sk 37)

A - MONOPLACE - MONTAGE POSTE DE PILOTAGE

Coller 54 et 59 dans 60
Coller 60 sur 18 (centrages)
Coller l'ensemble dans 1 (repos)
Coller 4 dans 1 (repos) et sur 60

B - BIPLACE - MONTAGE POSTES DE PILOTAGE

Coller 54(2) et 59(2) dans 60 et 61
Coller 60 sur 18 (centrages)
Coller l'ensemble dans 1 (repos)
Coller 61 en butée dans 1 (repos)
Coller 4 dans 1 (repos) et sur 60

C - MONTAGE DU FUSELAGE

Coller 14 en butée dans 1
Coller 55 dans 1 (centrage)
Coller 2 contre 1
Coller 19 et 20 sur le fuselage
Coller 57 et 58 sur le fuselage (gravures)
Coller 37 contre 39 et le tout contre 1 (centrages)
Coller 38 contre 40 et le tout contre 2 (centrages)
Coller 3 et 66 sur le fuselage

D - MONTAGE DES AILES

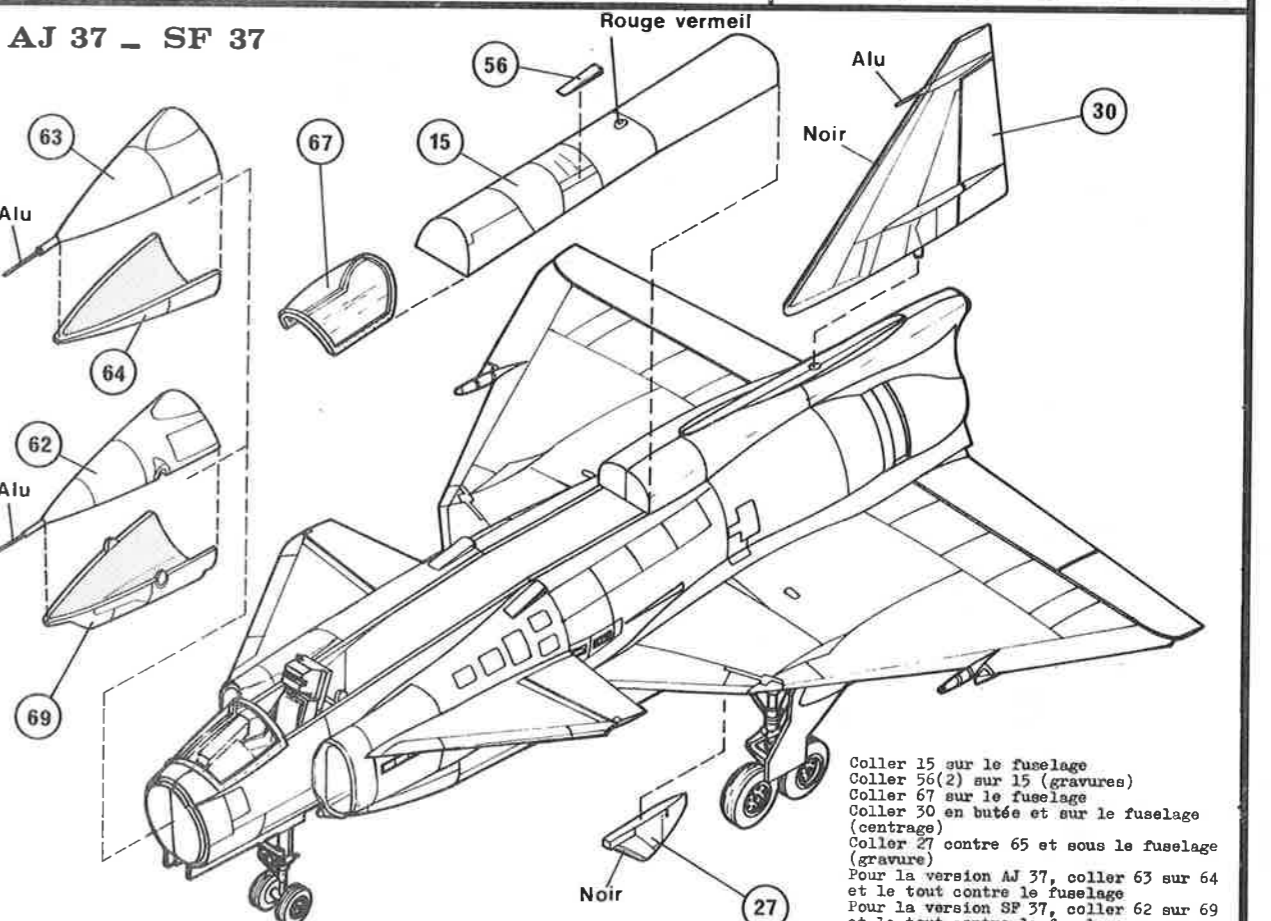
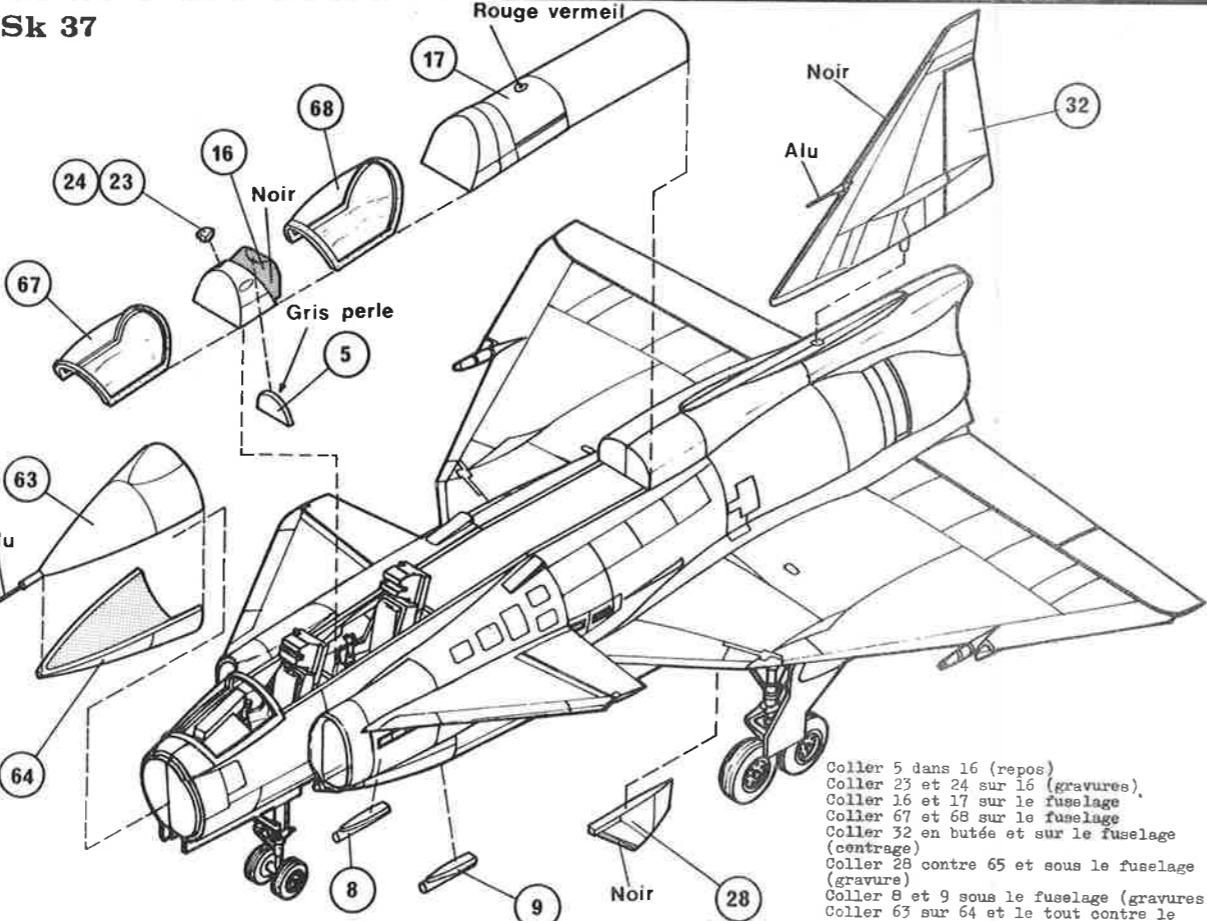
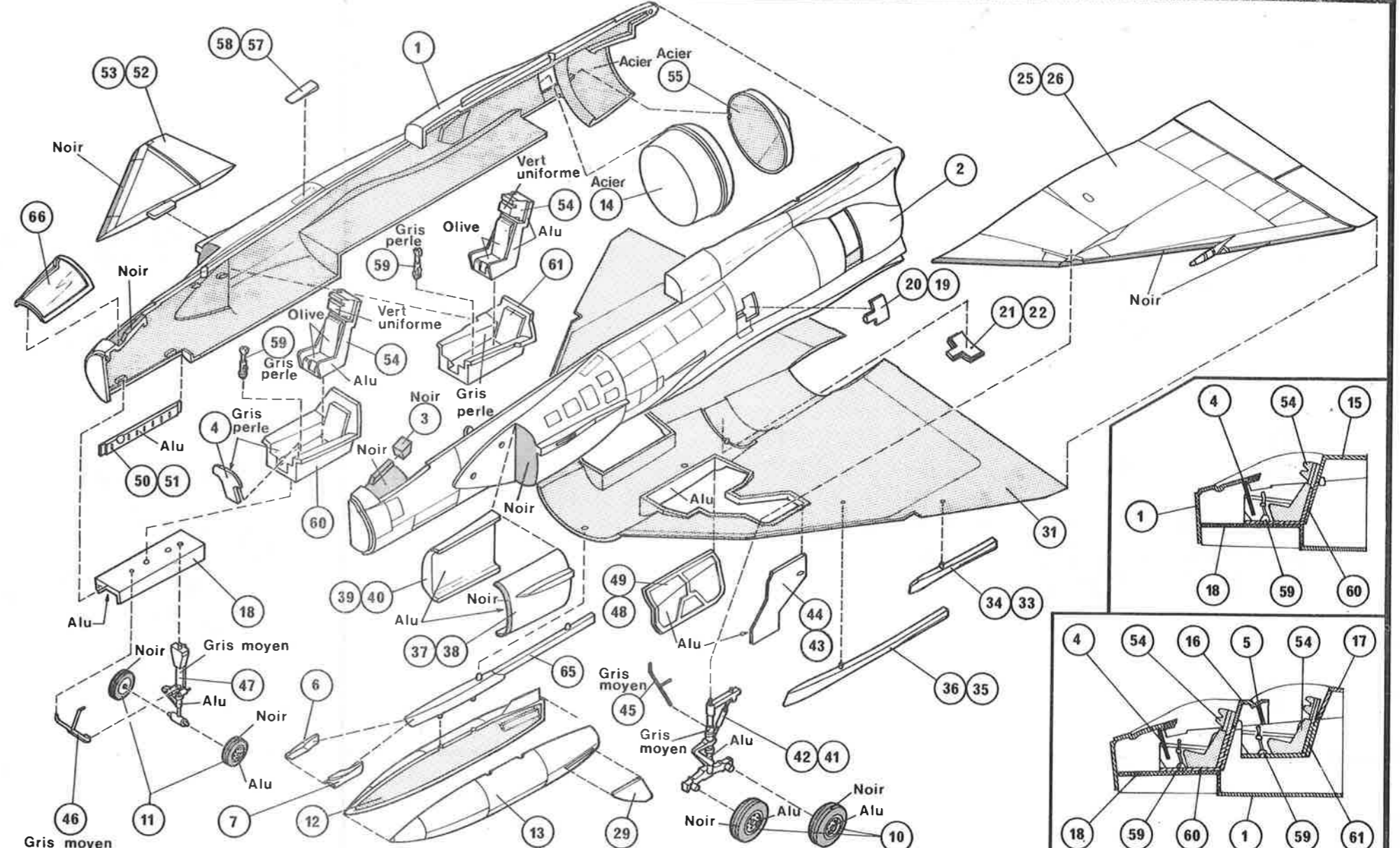
Coller 31 sous le fuselage
Coller 25 et 26 sur 31 et contre le fuselage
Coller 52 et 53 contre le fuselage

E - MONTAGE DES TRAINS D'ATTERRISSAGE

Coller 10(4) sur 41 et 42
Coller 41 et 42 dans 25 et 26 (centrages)
Coller 45(2) dans 25 et 26 (centrage) et contre 41 et 42
Coller 43 et 44 sous les ailes
Coller 48 et 49 sous les ailes (en position fermée)
Coller 11(2) sur 47
Coller 46 contre 47 et le tout dans 18 (centrages)
Coller 50 et 51 sur le fuselage

F - FINITION DU FUSELAGE

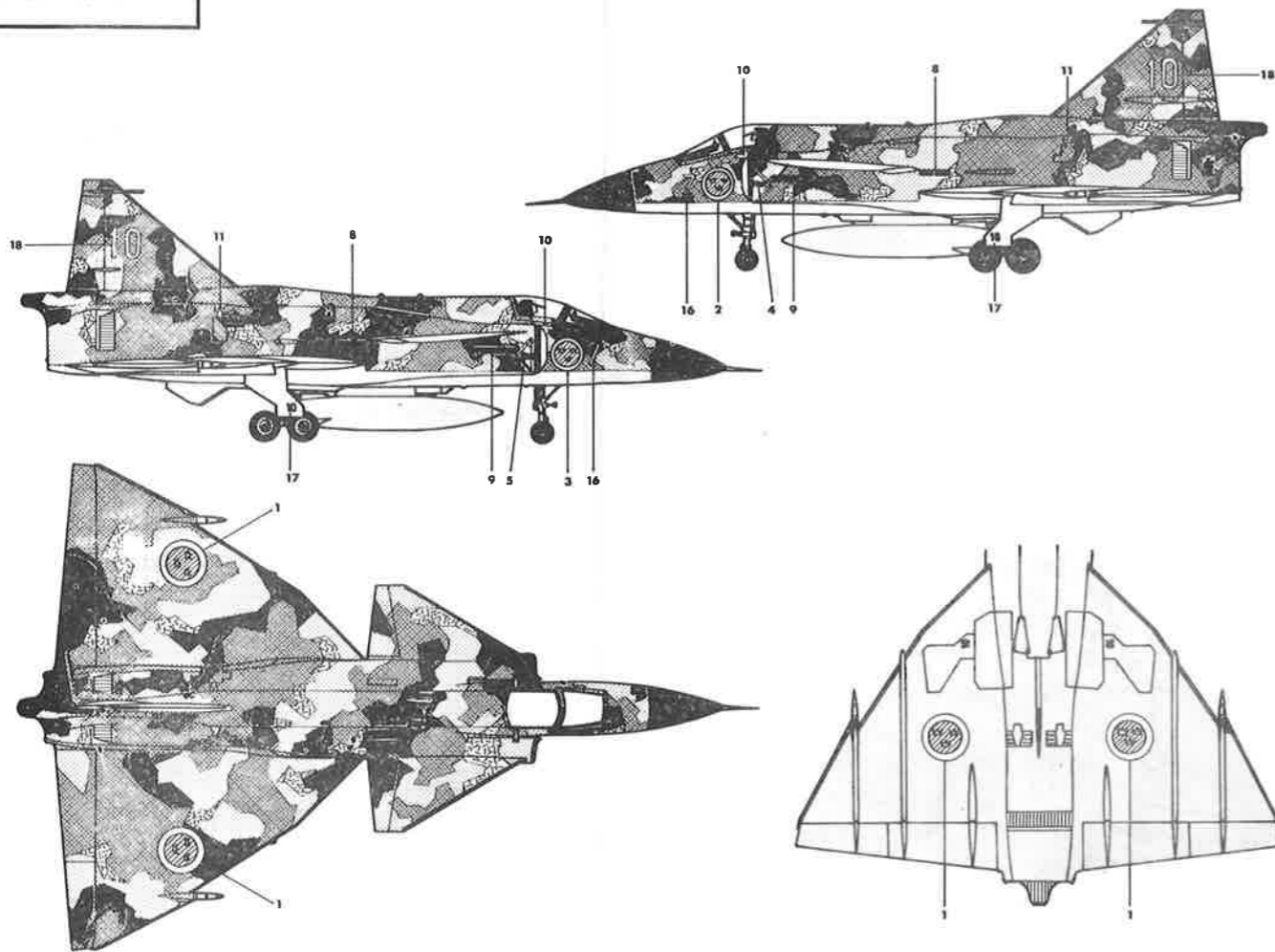
Coller 21 et 22 sous le fuselage
Coller 33 et 34 sous les ailes (centrages)
Coller 35 et 36 sous les ailes (centrages)
Coller 65 sous le fuselage (centrages)
Seulement pour les versions monoplace coller 6 contre 7 et l'ensemble en bout de 65
Coller 12 contre 13
Coller 29(2) sur le réservoir
Coller le réservoir sous 65 (centrages)



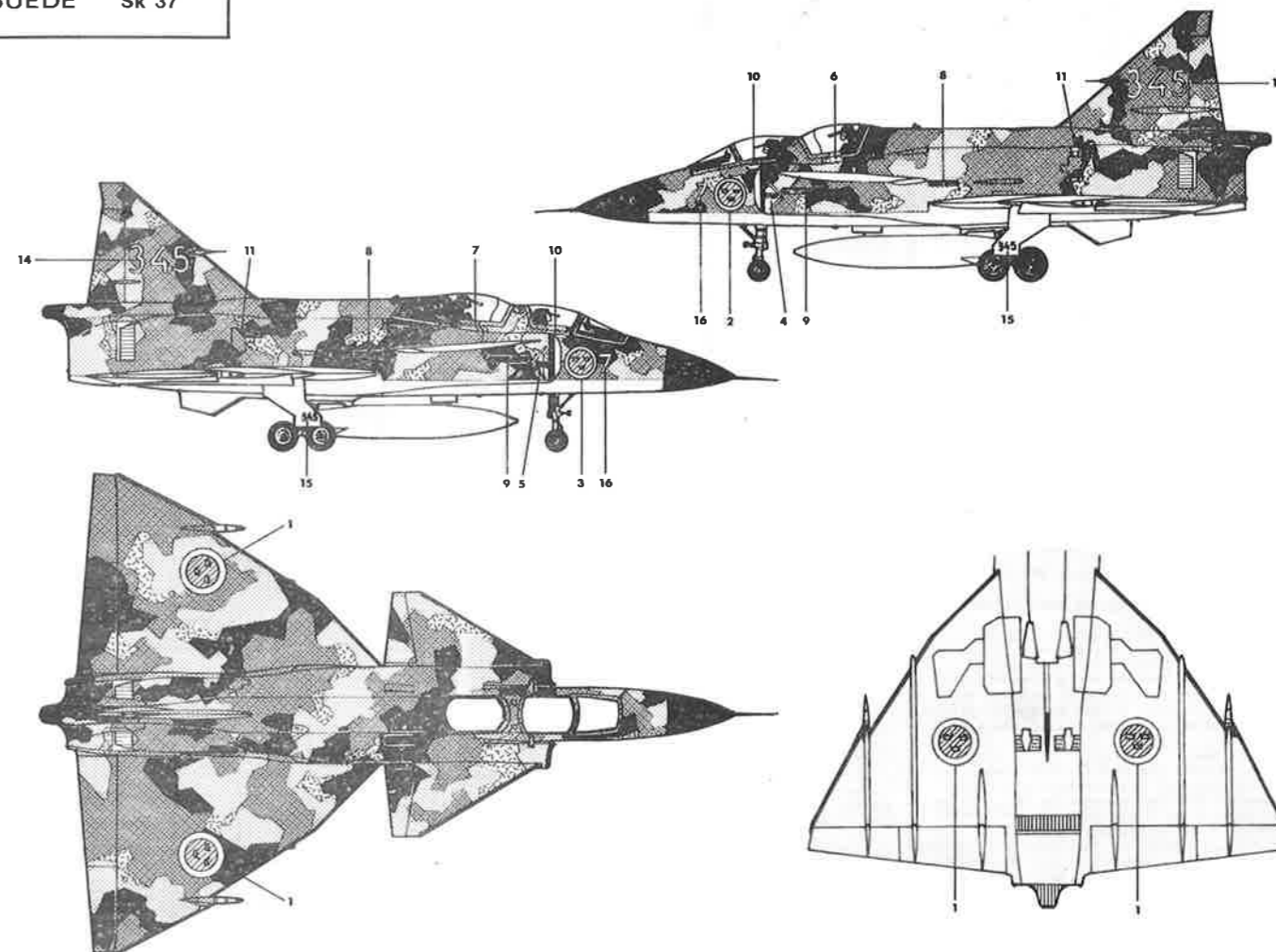
Coller 5 dans 16 (repos)
Coller 23 et 24 sur 16 (gravures)
Coller 16 et 17 sur le fuselage
Coller 67 et 68 sur le fuselage
Coller 32 en butée et sur le fuselage (centrage)
Coller 28 contre 65 et sous le fuselage (gravure)
Coller 8 et 9 sous le fuselage (gravures)
Coller 63 sur 64 et le tout contre le fuselage

Coller 15 sur le fuselage
Coller 56(2) sur 15 (gravures)
Coller 67 sur le fuselage
Coller 30 en butée et sur le fuselage (centrage)
Coller 27 contre 65 et sous le fuselage (gravure)
Pour la version AJ 37, coller 63 sur 64 et le tout contre le fuselage
Pour la version SF 37, coller 62 sur 69 et le tout contre le fuselage

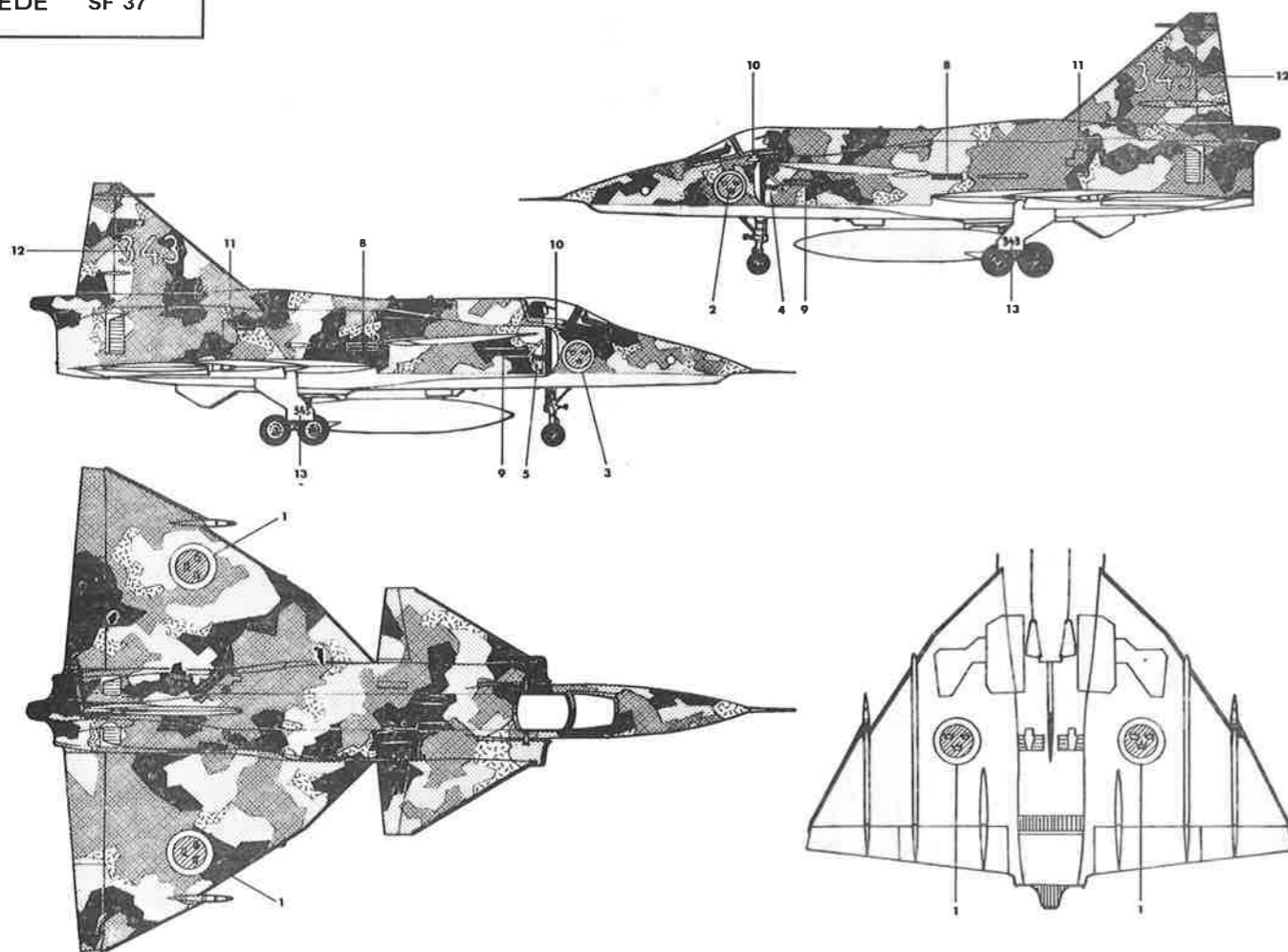
SUEDE AJ 37



SUEDE Sk 37



SUEDE SF 37



DECORATION



Liste des peintures HELLER à utiliser

Gris amiral	7001
Jaune vif	7002
Alu	7003
Noir	7010
Vert armée	7013
Gris perle	7020
Sable foncé	7028
Olive	7030
Vert uniforme	7061

Couleur Acier :

Noir 7010 + 1 pointe Alu 7008

Couleur Vert clair :

4/5 Vert armée 7013 + 1/5 Jauns vif 7002

Couleur Gris moyen :

1/3 Gris amiral 7001 + 2/3 Gris perle 7020

MODE D'APPLICATION DE LA PLANCHE DE DECORATION

Découper pièce par pièce, tremper quelques secondes dans l'eau, repérer l'emplacement exact et faire glisser doucement la décalcomanie de son support. Absorber l'excédent d'eau avec un buvard.

DIMENSIONS DE LA MAQUETTE

Envergure	147 mm
Longueur AJ-Sk	226 mm
SF	229 mm
AJ-SP	79 mm
Sk	82 mm

Les pièces sont sévèrement contrôlées à l'emballage. Soucieux de l'amélioration constante de la qualité de sa production, HELLER vous prie, en cas de réclamation, de bien vouloir la commenter par lettre adressée à :

HELLER 58 rue d'Hauteville 75010 PARIS en joignant à cette lettre :

- Le talon ci-joint réservé à cet effet
- 3 timbres poste, affranchissement lettre, tarif actuellement en vigueur

Toute réclamation incomplète ne pourra être prise en considération.

Réclamations →

← Important

Saab J-37 Viggen

Ech 1/72° DOSSIER N° Réf 256

(ne rien inscrire dans ce cadre)

N° DES PIÈCES INCRIMINÉES : _____

(Ecrire en lettre d'imprimerie)

EXPÉDIER à

NOM : _____ Prénom : _____

RUE : _____

VILLE : _____

CODE POSTAL _____

HISTORY

The SAAB 37 'Viggen' is the most recent of the Swedish supersonic aircraft. It is fitted with a double delta wing and a double-flux jet engine with thrust-reverser, which makes it an excellent short landing and short take-off aircraft (less than 500 metres).

The first prototype, model 37-1, took off on 8 February 1967, and was followed by six other prototypes, including the 37-7 two-seater which foreshadowed the SK 37. The first production model, the AJ 37, entered into service in June 1971, and the first order was for 100 aircraft. This is a multi-task aircraft, capable of carrying an external load of about 6 tons.

5 versions are at present in production for, or in service with, the Swedish Air Force:

AJ 37, an all-weather attack model;

SK 37, a two-seater training aircraft for pilot conversion;

SF 37, a photographic reconnaissance aircraft;

SH 37, an all-weather sea surveillance aircraft;

JA 37, a perfected version of the 'Viggen' AJ 37. A miniaturised digital computer provides automatic navigation, localisation of targets, and fire control in liaison with the Swedish ground defences. It is also fitted with a more powerful engine, and a new long-range Doppler radar.

The SAAB 37 armament is entirely exterior. Struts have been placed for this purpose under the fuselage and the wing. These fixation points are able to carry various loads depending upon the task. This varies from conventional armaments, bombs, rockets, to Side-winder and Falcon missiles, guided by radar or infra-rouge, and includes camera containers as well as Öerlikon 304 RK cannons. The central fuselage attachment point is able to carry a supplementary jettisonable fuel-tank.

DATA

Length 16,3 m
Wingspan 10,6 m
Height above all 5,6 m

Engine: one double-flux 7000 Kg Pratt & Whitney jet engine, with after-burner. (Maximum thrust with after-burner 12750 Kg).

Take-off weight 17,000 kg
Maximum speed 2,200 km/h to 12,000 m
Range 1,000 km

PARTS LIST

Cluster 1

- 1 RH half fuselage
- 2 LH half fuselage
- 3 Bomb aimer component
- 4 Front instrument panel
- 5 Rear instrument panel
- 6 Lower RH half air intake
- 7 Lower LH half air intake
- 8 Lower RH air intake
- 9 Lower LH air intake
- 10 Wheel
- 11 Front wheel (2)
- 12 RH half fuel tank
- 13 LH half fuel tank
- 14 Jet nozzle
- 15 Fuselage dorsal section
- 16 Fuselage section
- 17 Fuselage dorsal section
- 18 Housing
- 19 Top RH air brake
- 20 Top LH air brake
- 21 Lower RH air brake
- 22 Lower LH air brake
- 23 RH periscope
- 24 LH periscope

Cluster 2

- 25 RH top half wing
- 26 LH top half wing
- 27 Single-seater keel
- 28 Two-seater keel
- 29 Fins
- 30 Single-seater stabilizer
- 31 Lower half wing
- 32 Two-seater stabilizer

Cluster 3

- 33 Exterior RH bracket
- 34 Exterior LH bracket
- 35 Interior RH bracket
- 36 Interior LH bracket
- 37 Exterior RH air intake
- 38 Exterior LH air intake
- 39 Interior RH air intake
- 40 Interior LH air intake
- 41 RH main landing gear
- 42 LH main landing gear
- 43 Exterior RH hatch cover
- 44 Exterior LH hatch cover
- 45 Undercarriage jack
- 46 Front strut
- 47 Front landing gear
- 48 Interior RH hatch cover
- 49 Interior LH hatch cover
- 50 Front RH hatch cover
- 51 Front LH hatch cover
- 52 RH Aileron
- 53 LH Aileron
- 54 Seat (2)
- 55 Thrust reverser
- 56 Air outlet (2)
- 57 Top RH air outlet
- 58 Lower LH air outlet
- 59 Joystick
- 60 Front cockpit
- 61 Rear cockpit
- 62 Top half nose (photo. recon. version)
- 63 Top half nose
- 64 Bottom half nose
- 65 Central bracket

Cluster 4 transparent

- 66 Windscreen
- 67 Single-seater canopy
- 68 Two-seater canopy
- 69 Bottom half nose (photographic reconnaissance version)

INSTRUCTIONS FOR ASSEMBLY

TOOLS: Smooth parts with a fine file if necessary. Remove the small round pastilles, which serve to facilitate moulding, from certain parts.

Use HELLER paints and paint brushes to decorate your model. Paint parts directly on the cluster, using a cutting tool to remove them, such as nail clippers or a styllet.

Read each paragraph carefully before assembly.

GLUEING: Use glue sparingly. Allow to dry for a long time. Broken parts may be re-glued.

Make your selection between the single-seat version (AJ 37 and SF 37) and the two-seater version (SK 37) before starting assembly.

A - SINGLE-SEATER - ASSEMBLY OF COCKPIT

- Glue 54 and 59 in 60
- Glue 60 on 18
- Glue the whole on 1
- Glue 4 in 1 and on 60

B - TWO-SEATER - ASSEMBLY OF COCKPIT

- Glue 54 (2) and 59 (2) in 60 and 61
- Glue 60 on 18
- Glue the whole on 1
- Glue 61 in place on 1
- Glue 4 in 1 and on 60

C - ASSEMBLY OF FUSELAGE

- Glue 14 in 1
- Glue 55 in 1
- Glue 2 against 1
- Glue 19 and 20 on fuselage
- Glue 57 and 58 on fuselage (marked)
- Glue 37 against 39 and the whole against 1
- Glue 38 against 40 and the whole against 2
- Glue 3 and 66 on fuselage

D - ASSEMBLY OF WINGS

- Glue 31 under fuselage
- Glue 25 and 26 on 31 and against fuselage
- Glue 52 and 53 against fuselage

E - ASSEMBLY OF LANDING GEAR

- Glue 10 (4) on 41 and 42
- Glue 41 and 42 in 25 and 26
- Glue 45 (2) in 25 and 26 and against 1 and 42
- Glue 43 and 44 under wings
- Glue 48 and 49 under wings (closed position)
- Glue 11 (2) on 47
- Glue 46 against 47 and whole in 18
- Glue 50 and 51 on fuselage

F - FINISHING OF FUSELAGE

- Glue 21 and 22 under fuselage
- Glue 33 and 34 under wings
- Glue 35 and 36 under wings
- Glue 65 under fuselage
- Glue 6 against 7 and the whole at the end of 65, only in single-seat version
- Glue 12 against 13
- Glue 29 (2) on fuel tank
- Glue fuel tank under 65.

- | | |
|---------------|---------------|
| Noir | Black |
| Alu | Aluminium |
| Gris perle | Pearl Grey |
| Gris moyen | Medium Grey |
| Olive | Olive Green |
| Vert uniforme | Uniform green |
| Acier | Steel |

SK 37

Rouge vermeil

- Glue 5 in 16
- Glue 23 and 24 on 16
- Glue 16 and 17 under fuselage
- Glue 67 and 68 under fuselage
- Glue 32 in place on fuselage
- Glue 28 against 65 and under fuselage
- Glue 8 and 9 under fuselage
- Glue 63 on 64 and the whole against fuselage

AJ 37 - SF 37

- Glue 15 on fuselage
- Glue 56 (2) on 15 (marked)
- Glue 67 on fuselage
- Glue 30 in place on fuselage
- Glue 27 against 65 and under fuselage
- Glue 63 on 64 and the whole under fuselage, in the case of version AJ 37
- Glue 62 on 69 and the whole under fuselage, in the case of version SF 37

- | | |
|-------------------------|-------------------------|
| Noir: Black | Vert clair: Light Green |
| Olive: Olive | Sable foncé: Dark Sand |
| Gris moyen: Medium Grey | Acier: Steel |

Steel colour:

Black 7010 + 1 spot Aluminium 7008

Light Green colour:

4/5 Army Green 7013 + 1/5 Bright yellow 7002

Medium Grey colour:

1/3 Admiral Grey 7001 + 2/3 Pearl Grey 7020

HOW TO APPLY DECALS

Cut out decals part by part, soak for a few seconds in water, mark exact position and carefully slide decal from its support. Absorb excess water with blotting paper.

DIMENSIONS OF MODEL:

- | | |
|--------------|--------|
| Wingspan | 147 mm |
| Length AJ-SK | 226 mm |
| SF | 229 mm |
| Height AJ-SF | 79 mm |
| SK | 82 mm |

All parts are subject to strict control when packed. However, HELLER is always anxious to improve the quality of its products and asks you, if you have any complaints, to kindly give full details by letter, addressed to:

HELLER
58 rue d'Hauteville
75010 PARIS

including - the coupon enclosed for this purpose - a postal reply coupon.

Complaints can only be considered if full details are given.



NOMENKLATUR

Traube 1

- 1 - 1/2 Rumpfwerk, rechts
- 2 - 1/2 Rumpfwerk, links
- 3 - Zielgerät
- 4 - Gerüsttafel, vorne
- 5 - Gerüsttafel, hinten
- 6 - 1/2 untere Luftzufuhr, rechts
- 7 - 1/2 untere Luftzufuhr, links
- 8 - Untere Luftzufuhr, rechts
- 9 - Untere Luftzufuhr, links
- 10 - Rad (4)
- 11 - Vorderrad (2)
- 12 - 1/2 Behälter, rechts
- 13 - 1/2 Behälter, links
- 14 - Düse
- 15 - Rückenbauteil des Rumpfs
- 16 - Rumpfbauerteil
- 17 - Rückenbauteil des Rumpfs
- 18 - Versteifungskasten
- 19 - Bremsklappe, oben rechts
- 20 - Bremsklappe, oben links
- 21 - Bremsklappe, unten rechts
- 22 - Bremsklappe, unten links
- 23 - Periskop, rechts
- 24 - Periskop, links

Traube 2

- 25 - 1/2 oberer Tragflügel, rechts
- 26 - 1/2 oberer Tragflügel, links
- 27 - Kiel des Einsitzers
- 28 - Kiel des Zweisitzers
- 29 - Flügel
- 30 - Seitenleitwerk des Einsitzers
- 31 - 1/2 unterer Tragflügel
- 32 - Seitenleitwerk des Zweisitzers

Traube 3

- 33 - Mast, außen rechts
- 34 - Mast, innen links
- 35 - Mast, innen rechts
- 36 - Mast, innen links
- 37 - Lufteintritt, außen rechts
- 38 - Lufteintritt, außen links
- 39 - Lufteintritt, innen rechts
- 40 - Lufteintritt, innen links
- 41 - Hauptfahrgestell, rechts
- 42 - Hauptfahrgestell, links
- 43 - Bodenklappe, außen rechts
- 44 - Bodenklappe, außen links
- 45 - Hebevorrichtung (2)
- 46 - Abfangstrebe, vorne
- 47 - Vorderes Fahrgestell
- 48 - Bodenklappe, innen rechts
- 49 - Bodenklappe, innen links
- 50 - Vordere Bodenklappe, rechts
- 51 - Vordere Bodenklappe, links
- 52 - Querruder, rechts
- 53 - Querruder, links
- 54 - Sitz (2)
- 55 - Umschalter
- 56 - Luftaustritt (2)
- 57 - Luftaustritt, oben rechts
- 58 - Luftaustritt, oben links
- 59 - Steuerknüppel (2)
- 60 - Vorderer Führerstand
- 61 - Hinterer Führerstand
- 62 - 1/2 oberer Bug, bedeckt
- 63 - 1/2 oberer Bug
- 64 - 1/2 unterer Bug
- 65 - Zentralmast

Traube 4 Kristall

- 66 - Windschutzscheibe
- 67 - Einstiegsklappe für Einsitzer
- 68 - Einstiegsklappe für Zweisitzer
- 69 - 1/2 unterer Bug, bedeckt.

Ratschläge zur Montage

Werkzeug: Nötigenfalls sind die Teile mit einer feinen Feile zu entgraten. Die auf gewissen Teilen befindlichen kleinen Kügelchen haben den Zweck, die Abformung zu erleichtern. Für die Dekoration des Modells verwenden Sie die Farben und Pinsel HELLER. Die Teile sind direkt auf der Traube zu bemalen und von letzterer mit einer Kneifzange, des Typs Nagelzange, oder mit einem Stilet zu lösen. Vor der Montage ist jeder diesbezügliche Paragraph aufmerksam durchzulesen.

Leimung: Den Leim sparsam anwenden. Lange trocknen lassen. Ein zerbrochener Teil kann wieder zusammengeklebt werden.

Vor Beginn der Montage eines Modells ist zwischen den Typen der Einsitzer (AJ 37 und SF 37) und des Zweisitzers (SK 37) eine Wahl zu treffen.

A - Einsitzer - Montage des Führerstands

- 54 und 59 in 60 kleben
- 60 auf 18 kleben (Zentrierungen)
- Das Ganze in 1 kleben (Auflage)
- 4 in 1 (Auflage) und auf 60 kleben.

B - Zweisitzer - Montage der Führerstände

- 54(2) und 59(2) in 60 und 61 kleben
- 60 auf 18 kleben (Zentrierungen)
- Das Ganze in 1 kleben (Auflage)
- 61 im Anschlag in 1 kleben (Auflage)
- 4 in 1 (Auflage) und auf 60 kleben

C - Montage des Rumpfwerks

- 14 im Anschlag in 1 kleben
- 55 in 1 kleben (Zentrierung)
- 2 an 1 kleben
- 19 und 20 auf das Rumpfwerk kleben
- 57 und 58 auf das Rumpfwerk kleben (Gravuren)
- 37 an 39 und das Ganze an 1 kleben (Zentrierungen)
- 38 an 40 und das Ganze an 2 kleben (Zentrierungen)
- 3 und 66 auf das Rumpfwerk kleben

D - Montage der Tragflügel

- 31 unter das Rumpfwerk kleben
- 25 und 26 auf 31 und an das Rumpfwerk kleben

E - Montage der Fahrgestelle

- 10(4) auf 41 und 42 kleben
- 41 und 42 in 25 und 26 kleben (Zentrierungen)
- 45(2) in 25 und 26 kleben (Zentrierungen)
- Dieses Ganze an 41 und 42 kleben
- 43 und 44 unter die Tragflügel kleben
- 48 und 49 geschlossen unter die Tragflügel kleben
- 11(2) auf 47 kleben
- 46 an 47 und das Ganze in 18 kleben (Zentrierungen)
- 50 und 51 auf das Rumpfwerk kleben

F - Fertigstellung des Rumpfwerks

- 21 und 22 unter das Rumpfwerk kleben
- 33 und 34 unter die Tragflügel kleben (Zentrierungen)
- 35 und 36 unter die Tragflügel kleben (Zentrierungen)
- 65 unter das Rumpfwerk kleben (Zentrierungen)
- Nur für die Einsitzer-Typen: 6 an 7 und das Ganze ans Ende von 65 kleben
- 12 an 13 kleben
- 29(2) auf den Behälter kleben (Zentrierungen)
- Den Behälter unter 65 kleben (Zentrierungen)

SK 37

- 5 in 16 kleben (Auflage)
- 23 und 24 auf 16 kleben (Gravuren)
- 16 und 17 auf das Rumpfwerk kleben
- 67 und 68 auf das Rumpfwerk kleben
- 32 im Anschlag und auf das Rumpfwerk kleben (Zentrierung)
- 28 an 65 und unter das Rumpfwerk kleben (Gravur)
- 8 und 9 unter das Rumpfwerk kleben (Gravuren)
- 63 auf 61 und das Ganze auf das Rumpfwerk kleben.

AJ 37 - SF 37

- 15 auf das Rumpfwerk kleben
- 36(2) auf 15 kleben (Gravuren)
- 67 auf das Rumpfwerk kleben
- 30 im Anschlag und auf das Rumpfwerk kleben (Zentrierung)
- 27 an 65 unter das Rumpfwerk kleben (Gravur)
- Für die Version AJ 37 ist 63 auf 64, und das Ganze an das Rumpfwerk zu kleben
- Für die Version SF 37 ist 62 auf 64, und das Ganze an das Rumpfwerk zu kleben.

- | | | | |
|-----------------|---------------|-----------------|------------------|
| (Noir) | = Schwarz | (Olive) | = Olivenfarben |
| (Acier) | = Stahl | (Alu) | = Aluminium |
| (Gris perle) | = Perlengrau | (Gris moyen) | = Mittleres Grau |
| (Vert uniforme) | = Uniformgrün | (Rouge vermeil) | = Hochrot |

Liste der anzuwendenden HELLER-Farben

- | | | |
|--------------|-------|------|
| Admiralgrau | | 7001 |
| Hellgelb | | 7002 |
| Aluminium | | 7008 |
| Schwarz | | 7010 |
| Heeresgrün | | 7013 |
| Perlengrau | | 7020 |
| Bunkler Sand | | 7028 |
| Olivenfarben | | 7030 |
| Uniformgrün | | 7061 |

Stahlfarbe

Schwarz 7010 + 1 Stich Alu 7008

Farbe hellgrün

4/5 Heeresgrün 7013 + 1/5 Hellgelb 7002

Farbe mittleres Grau

1/3 Admiralgrau 7001 + 2/3 Perlengrau 7020

Anwendung des Dekorationsbretts

Die Teile sind einzeln abzuschneiden und einige Sekunden ins Wasser zu tauchen. Danach ist das Abziehbild vorsichtig von seiner Unterlage auf den vorher bestimmten Platz gleiten zu lassen.

Die einzelnen Teile sind beim Verpacken streng geprüft. Stets darauf bedacht, die Qualität seiner Produktion zu verbessern, bittet HELLER Sie, im Fall einer Reklamation, diese schriftlich an folgende Adresse zu richten:

HELLER, 58 rue d'Hauteville
75010 PARIS

Dem Brief sind beizufügen:

- Der beiliegende dafür bestimmte Schein
- 3 Freimarken, die den jetzigen Postgebühren entsprechen.

Unvollständige Reklamationen können nicht berücksichtigt werden.

Dimensionen des Modells

- | | | |
|-------------|-------|--------|
| Spannweite | | 147 mm |
| Länge AJ-SK | | 226 mm |
| SF | | 229 mm |
| Höhe AJ-SF | | 79 mm |
| SK | | 82 mm |

SAAB J-37 Viggen

Maßstab 1/72 Bzgn. 256

Angelegenheit Nr.

Nr. der beanstandeten Teile

.....

(In Druckschrift schreiben)

Empfänger:

Name: Vorname

Str. Nr.

Stadt: Postleitzahl: