

HUGHES 500 MD ASW

ACADEMY
HOBBY MODEL KITS

1/48 휴즈 500D ASW 헬리콥터



※ 본제품은 수출품인 관계로 케이스 및 설명서 등에 외국어를 함께 사용하게 됨을 양지하여 주시기 바랍니다.

《ASW에 관하여》

휴즈500MD ASW는 경제적이고 소형, 경량화된 대잠초계헬리콥터다. 기본적으로는 OH-6으로부터 시작된 휴즈500MD에 대잠초계용의 각종 시스템을 추가한 것이지만 그 시스템의 주된 것으로서 대잠수함초계 써치레이다시스템과 MAD(자기탐지기)를 들 수 있다. 또한 MK44 또는 MK48어뢰를 2기 탑재하기 때문에 페이로드도 증가되어 있다. 대잠수함초계 써치레이다 시스템은 아레이(ALLEY) 안테나를 기수에 장비해서 디지털 컴퓨터를 통해 선명한 화상이 텔레비스크로프에 나타나는 최선식의 시스템으로 순양함의 크기는 40해리(73km) 앞에서 초계정정도라면 20해리(36km) 밖에서도 포착할 수 있는 능력을 갖추고 있다. 또 하나의 MAD는 자기에 의하여 수면아래의 목표를 찾아내는 시스템으로 기상에서 물속 잠수함의 움직임 감지할 수 있는 능력을 갖고 있다.

이상이 대잠초계용의 특수장비 특징이지만 그밖에 휴즈500MD가 갖고 있는 기본적 특징으로서 조종이 간편하고 심플한 설계에 낮은 진동에 의하여 엔진파워가 강한 시스템을 사용하기 때문에 정비 및 보수가 간단하다. 또 취급이 용이하고 조종성이 좋으며, 쇼크오프쇼바를 내장한 스키드를 장비하여 순양함급 중형함정갑판 또는 프라스트 데크에도 비교적 수월하게 내려앉을 수 있다. 또한 악조건에서의 운용도 쉽다. 이것들의 이유에서 ASW를 포함한 휴즈500MD씨리즈는 소규모의 병력을 가진 나라에서 사용되는 경우가 많아 ASW도 현재 자유중국 해군만 사용하고 있는 것이다. 더우기 ASW는 승무원 2명으로 2시간 반 비행가능한 연료를 탑재하고 있다.

《제원》

전장 : 9.30m / 전고 : 2.96m / 메인로터직경 : 8.05m / 자중 : 600kg / 총중량 : 1,360kg / 엔진 : 아리슨250-C20B / 420마력×1 최속속도 : 280km/h / 실용상승한계 : 4,570m / 항속거리 : 480km / 승원 : 2명 / 무장 : MK44 또는 M K46어뢰2기 또는 어뢰×1+로켓트, 메이커 포드×1

《HISTORY》

The Hughes Helicopters, Inc. Model 500 went into commercial production in 1969 after eight years of development which began with the OH-6A CAYUSE military scout version. The Model 500C, certificated in 1972, quickly established a reputation as economical and productive for use as a multi-purpose business helicopter. In December, 1976, the Hughes Model 500D was certificated by the Federal Aviation Administration, replacing the 500C on the company's production line.

The 500D incorporated a new five-bladed main rotor, and an all new drive train with a larger tail rotor and a distinctive "T" tail. These advanced technological improvements provided substantial increases in speed, lifting capability and reliability. The 500D's top speed of nearly three miles per minute makes it the fastest helicopter in its class. The military version of the 500D, known as the 500MD (introduced in 1977), can be equipped with a wide variety of armaments and avionics, including TOW missiles, machine guns, rockets, anti-submarine warfare (ASW) equipment, and a special Mast-Mounted Sight which enables the helicopter to view targets and fire TOW missiles while remaining virtually out of sight of enemy radar.

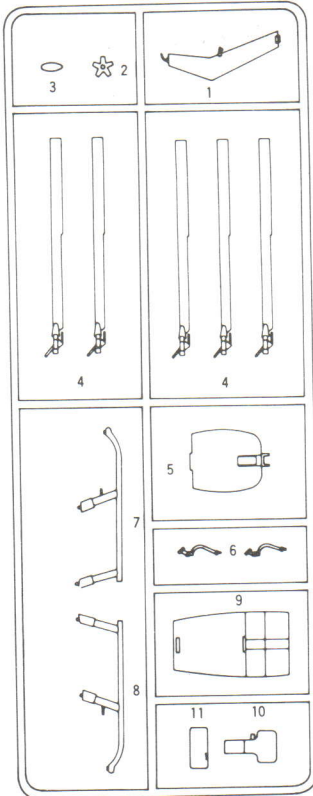
In 1966, the Model 500 set 22 world's records for speed and endurance. Sixteen of those records still stand.

More than 1000 Model 500D and 500MD helicopters have been built, bringing the total Model 500 series to nearly 3000 helicopters.

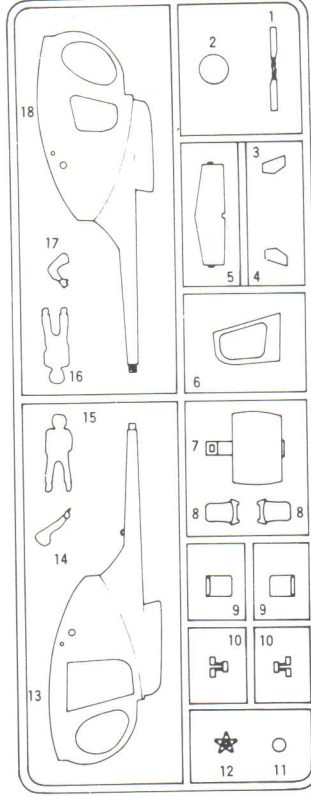
《Data》

Crew:2, Overall length:9.30m, Overall height:2.96m, Diameter of Main-Rotor:8.05m, Weight:600kg, Full loaded weight:1.360kg, Power plant: Allison Model 250-C20B gas turbine · 420hp×1, Max. speed:280km/h, Cruising speed:240km/h, Service ceiling:4.570m, Cruising range:480km, Armament:TOW missile×4 or Hughes 30mm CHAIN GUN×1, Mk.44 or Mk.46 Torpedo×2 or Toppedo×1+Rocket Marker pod×1.

A부품



B부품



<부품번호 명칭>

A부품

1. 테일핀
2. 메인로터허브
3. 동체하면부품 ㉔
4. 로터 블레이드
5. 발크헤드 (후)
6. 조종간
- ⑦ 스킵드 (우)
- ⑧ 스킵드 (좌)
9. 콕크핏후루어
10. 계기판
11. 블랙박스

B부품

1. 테일로터
2. 헤드 웨어링
3. 스타비라이저핀 (우)
4. 스타비라이저핀 (좌)
5. 스타비라이저
6. 도어
7. 벌크헤드 (전)
8. 시트 (A)
15. 어뢰가 B
- ⑨ 시트 (B)
10. 풋페달
11. 배기관 (A)
12. 로터샤프트
13. 동체 (우)
- ⑭ 인형팔
- ⑮ 인형
- ⑯ 인형
- ⑰ 인형팔
18. 동체 (좌)

C부품

- ① 싸이트부품 (A)
- ② 싸이트부품 (B)
3. 바림막이

4. 동체상부장 C (좌)
5. 동체상부장 C (우)
6. 윈도우 B (좌)
7. 윈도우 B (우)
8. 윈도우 A (좌)
9. 윈도우 A (우)

D부품

1. 어뢰 (상)
2. 어뢰 (하)
3. 레플
4. 인형
5. 인형팔
6. MAD (좌)
7. MAD (우)
8. MAD 부품
9. 연막탄부품
10. 연막탄 (하)
11. 연막탄 (상)
12. 인형팔
13. 인형
14. 어뢰가 A
15. 어뢰가 B
16. 어뢰가 C
17. MAD 알 B
18. 스크류
19. MAD 알 A
20. 동체하면부품 B
21. 스킵드 (우)
22. 스킵드 (좌)

*A7, A8, B9, B14, B15, B16, B17, C1, C2 번호의 부품은 사용하지 않음.

(Part No. & Name)

A-Parts

1. Tail fin
2. Main rotor hub
3. Fuselage Part(A)
4. Rotor blade
5. Bulkhead (aft)
6. Control Stick
- ⑦ Skid(L)
- ⑧ Skid(R)

9. Cockpit floor
10. Instrument panel
11. Black box

B-Parts

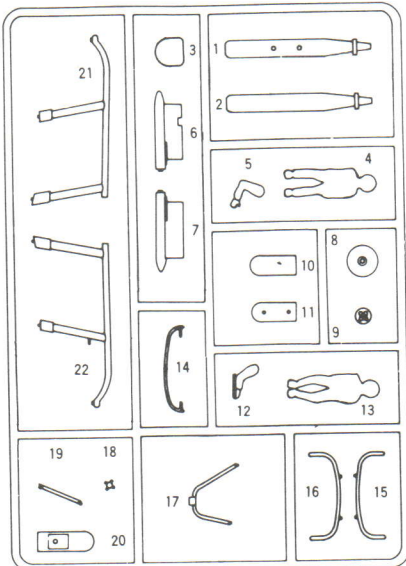
1. Tail rotor
2. Head fairing
3. Stabilizer fin(R)
4. Stabilizer fin(L)
5. Stabilizer
6. Door
7. Bulk head (fwd)
8. Seat (A)
- ⑨ Seat (B)
10. Foot pedal
11. Exhaust pipe (A)
12. Rotor shaft
13. Fuselage (R)

- ⑭ Arm
- ⑮ Figure
- ⑯ Figure
- ⑰ Arm
18. Fuselage (L)

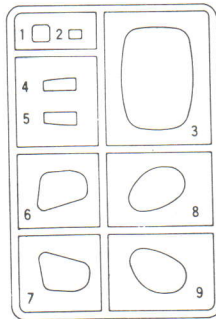
C-Parts

1. Sight part (A)

D부품



C부품



Parts indicated ○ are not used.

2. Sight part (B))
3. Canopy glass A(R)
4. Window glass C (L))
5. Window glass C (R))
6. Window glass B (L))
7. Window glass B (R))
- ⑧ Window glass A (L)
- ⑨ Window glass A (R)

D-Parts

1. Tor pedo (Top)
2. Tor pedo (Bottom)
3. Radome
4. Figure
5. Figure arm
6. MAD (L)
7. MAD (R)
8. MAD Part
9. Smoke marker part
10. Smoke marker
11. Smoke marker
12. Figure arm
13. Figure
14. Torpedo rack A
15. Torpedo rack B
16. Torpedo rack C
17. MAD arm B
18. Screw
19. MAD arm A
20. Fuselage part B
21. Skid (R)
22. Skid (L)

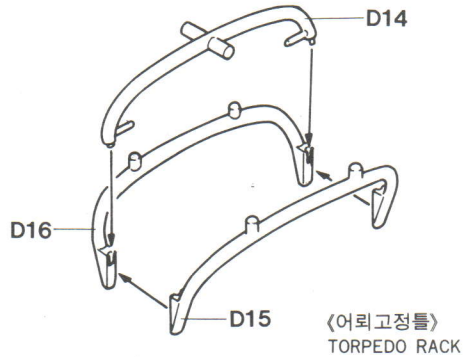
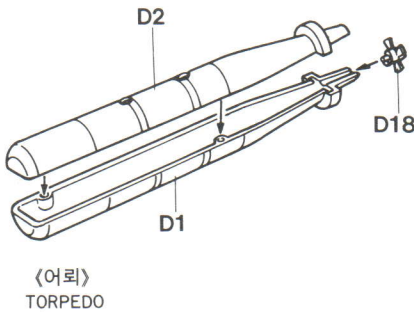
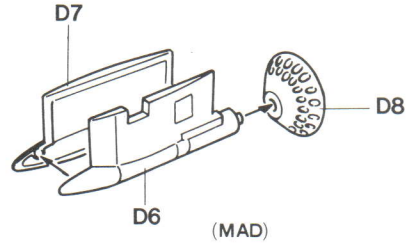
★ 조립하기 전에 /

- 설명서를 잘 보고 지시에 따라 조립한다.
- 부품을 줄기에서 잘라낼 때에는 반드시 니퍼나 칼을 사용한다.
- 접착제는 조립하는 부품의 양쪽에 조금씩 발라서 접착한다.
- 접착하기 전에 스퀴어 테이프 등으로 임시로 꾸며 모양을 확인해 본다.

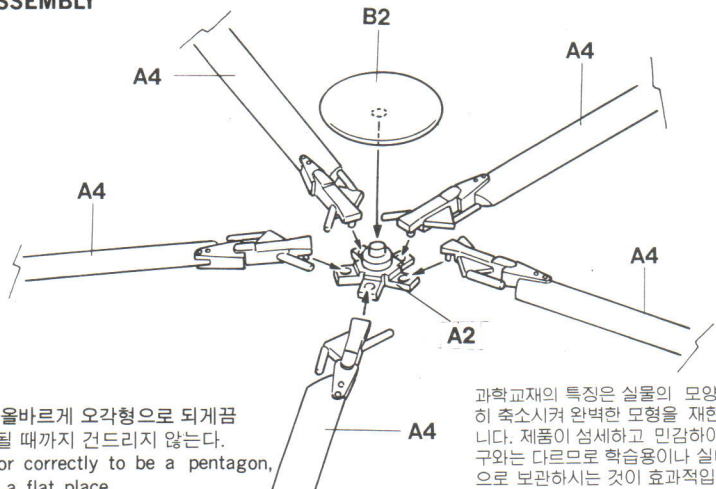
★ Before assembling

- Follow the instructions carefully.
- Cut off the parts from the stem with a nipper or cutter.
- When using adhesive, apply it on both parts to be cemented. Please take care not to apply too much adhesive.
- Pay attention to proper fitting of each parts using cello tape before cementing the parts.

1 부품꾸미기
PARTS ASSEMBLY



2 로터의 조립
ROTOR ASSEMBLY

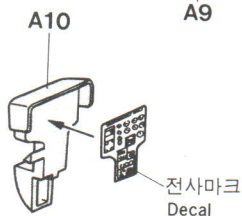
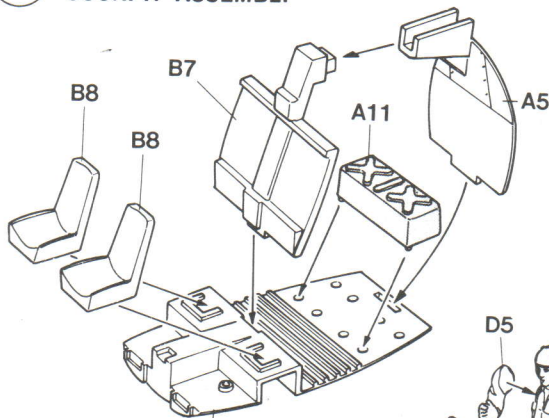


로터는 평편한 곳에서 올바르게 오각형으로 되게끔 조립해서 완전히 건조될 때까지 건드리지 않는다.
After assembling Rotor correctly to be a pentagon, dry it sufficiently on a flat place.

과학교재의 특징은 실물의 모양을 정확히 축소시켜 완벽한 모형을 재현한 것입니다. 제품이 섬세하고 민감하여 놀이완구와는 다르므로 학습용이나 실내장식용으로 보관하시는 것이 효과적입니다.

3

cockpit의 조립 COCKPIT ASSEMBLY

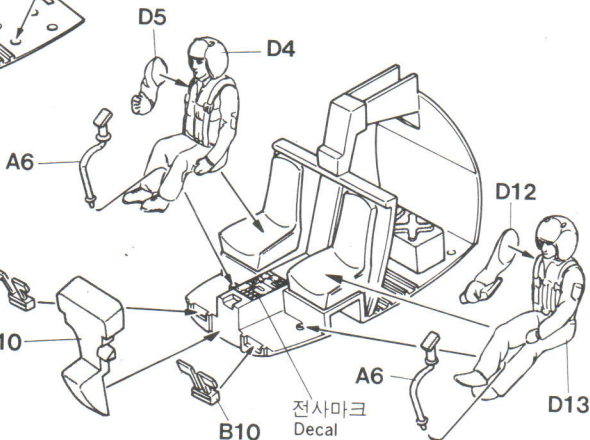


〈cockpit의 도장〉

cockpit내부	연회색
cockpit후로어	연회색
시트	연회색
조공간	무광택검정색
A10, A11	무광택검정색
푸트페달	연회색

COCKPIT PAINTING

Cockpit inside	Neutral gray
Cockpit floor	Neutral gray
Seat	Neutral gray
Control column	Flat black
A10, A11	Flat black
Foot pedal	Neutral gray



〈pilot의 도장〉

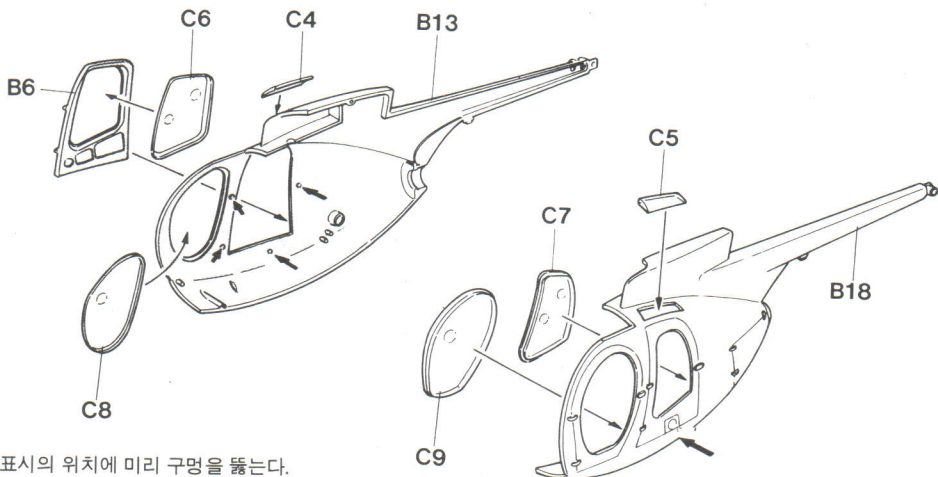
헬멧	흰색
얼굴	살색
비행복	카키그린
시트벨트	카키색
구두	무광택검정색
장갑	카키색

FIGURE PAINTING

Helmet	White
Face	Flesh
Flight suits	Khaki green
Seat belt	Khaki
Boots	Flat black
Gloves	Khaki

4

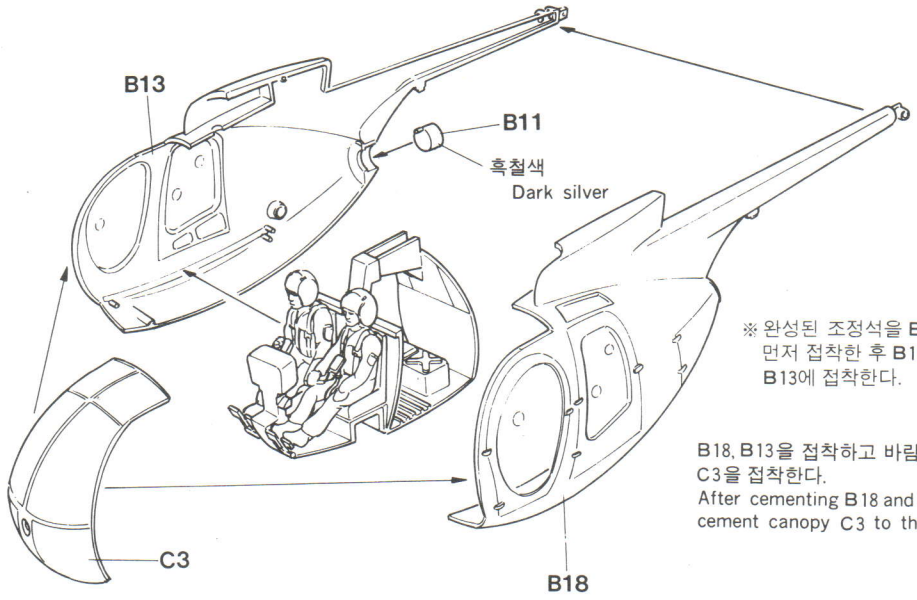
캐노피의 조립 CLEAR-PARTS ASSEMBLY



↑ 표시의 위치에 미리 구멍을 뚫는다.
Make a hole in the location previously.

5

기체의 조립
GENERAL ASSEMBLY



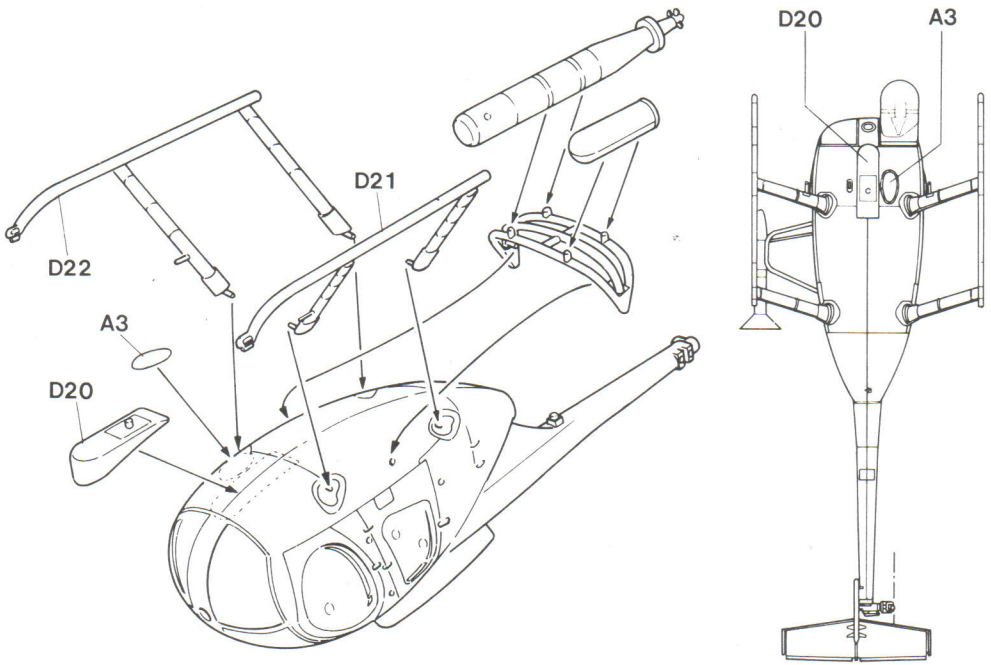
※ 완성된 조정석을 B13에 먼저 접착한 후 B18을 B13에 접착한다.

B18, B13을 접착하고 바람막이 C3을 접착한다.
After cementing B18 and B13 cement canopy C3 to them.

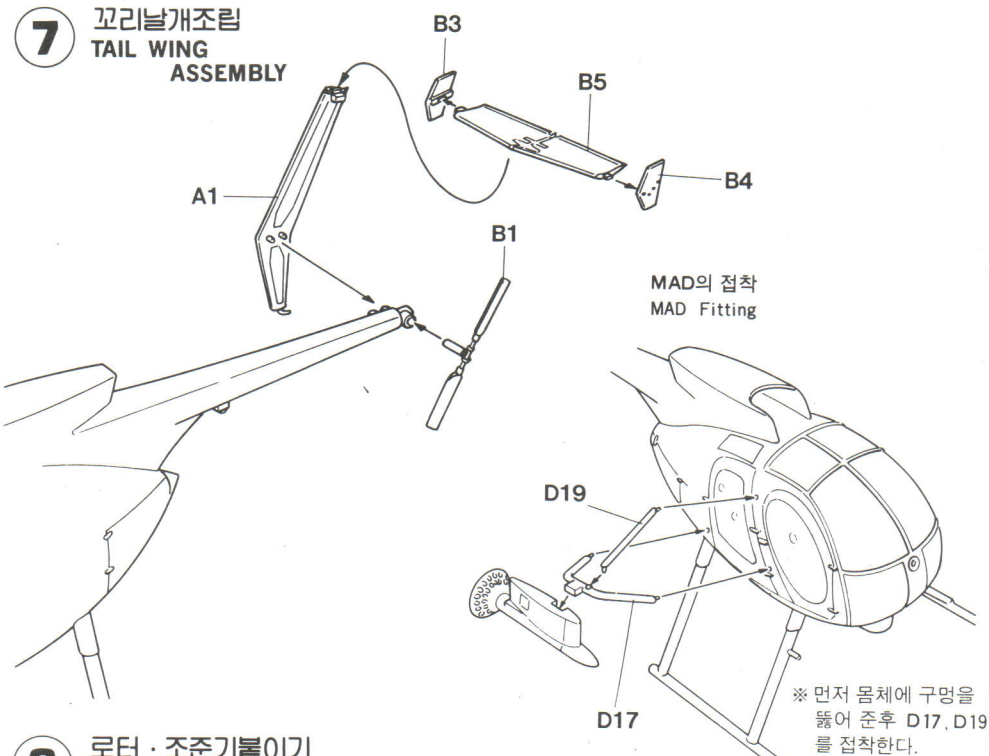
※ 투명부품은 특히 접착제가 새어나오지 않도록 주의하여 접착한다.

6

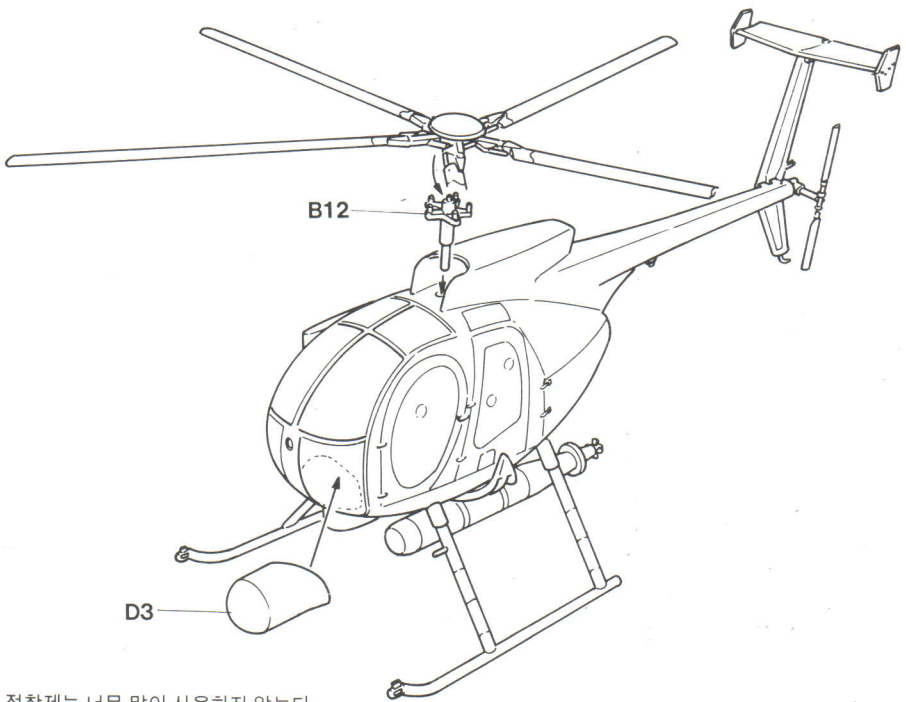
스키드 붙이기
SKID ASSEMBLY



7 꼬리날개조립
TAIL WING
ASSEMBLY



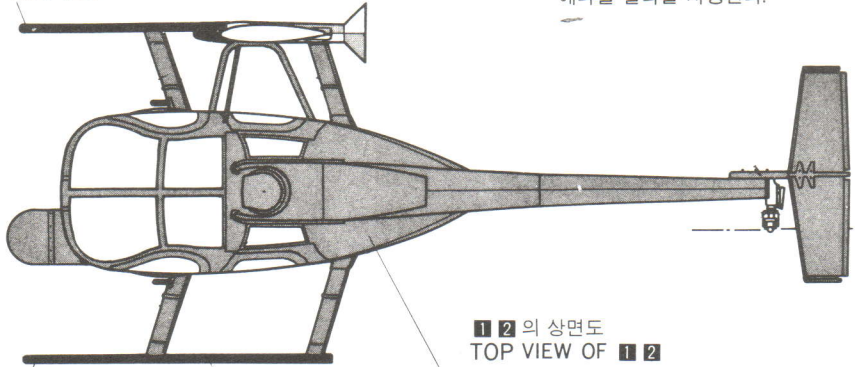
8 로터 · 조준기붙이기
ROTOR MOUNTING



※ 접착제는 너무 많이 사용하지 않는다.

항공등 : 청색
Clear blue

★ 에나멜 칼라는 아카데미진용
에나멜 칼라를 사용한다.



1 2의 상면도
TOP VIEW OF 1 2

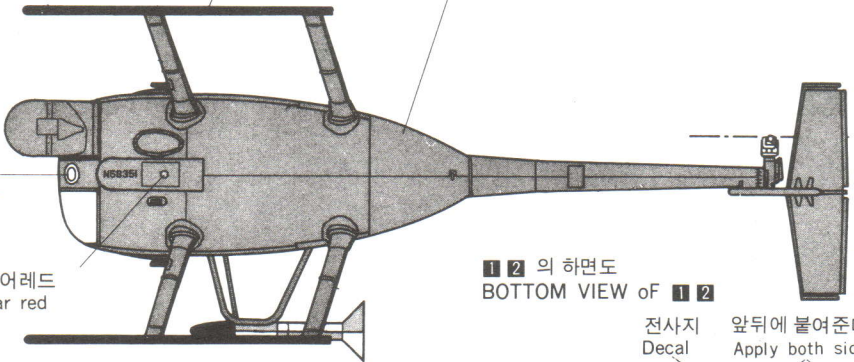
빨강색
Clear red

무광검정
Flat black

전면 : 진한청색
Overall surface : Dark blue

은색
Silver

크리어레드
Clear red

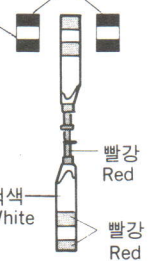


1 2의 하면도
BOTTOM VIEW OF 1 2

《로터의 도장 Rotor Painting》
오렌지 또는 전사지
Orange or Decal

무광검정 Flat black

전사지 Decal
앞뒤에 붙여준다.
Apply both side



《어뢰의 도장 Torpedo Painting》

오렌지 Orange

황등색 또는 전사지 Yellow stripe or Decal

검정Black

빨강Red

다크그레이 Gray

은색 Silver

《연막탄의 도장 Smoke Maker Painting》

다크그레이 Gray

《MAD의 도장 MAD Painting》



진한 청색
Dark blue

황등색
Yellow

빨강
Red

검정Black

