

Heller

1/72*

MESSERSCHMITT BF 109 F

HISTORIQUE

Le Messerschmitt BF 109 F vola pour la première fois le 10 Juin 1940 à Augsburg-Haunstetten. Le prototype fut construit à partir d'une cellule de BF 109E à laquelle on adjoignit un moteur Daimler-Benz DB 601 E 1 de 1300 CV. La forme et la position de la prise d'air du compresseur ainsi que l'hélice et les radiateurs d'ailes furent modifiés par rapport au BF 109 E.

L'appareil devint opérationnel en Janvier 1941. Il était équipé d'un canon axial de 20 mm (MG FF) et de 2 mitrailleuses de 7,9 mm (MG 17). Celui que nous présentons est le BF 109 IF - Trop. - 1er groupe Jagdgeschwader 27 - Africa

CONSEILS DE MONTAGE

OUTILLAGE - Il est recommandé d'ébarber et de polir les pièces avec une lime papier de verre, de les dégrapper à l'aide d'une lame de rasoir et d'effectuer la mise en place des petites pièces à l'aide de pinces à épiler. Utiliser la colle, la peinture et les pinces HELLER spécialement conçus pour la décoration des maquettes plastiques.

Certaines pièces comportent de petites pastilles rondes qui ont pour but de faciliter le "remplissage" des empreintes. Il faut naturellement les éliminer au montage. Avant de commencer le montage, il est nécessaire de lire attentivement chaque paragraphe.

COLLAGE - Utiliser la colle avec parcimonie. Laisser sécher longuement. Une pièce cassée peut être facilement recollée en maintenant avec un ruban adhésif pendant le temps de collage.

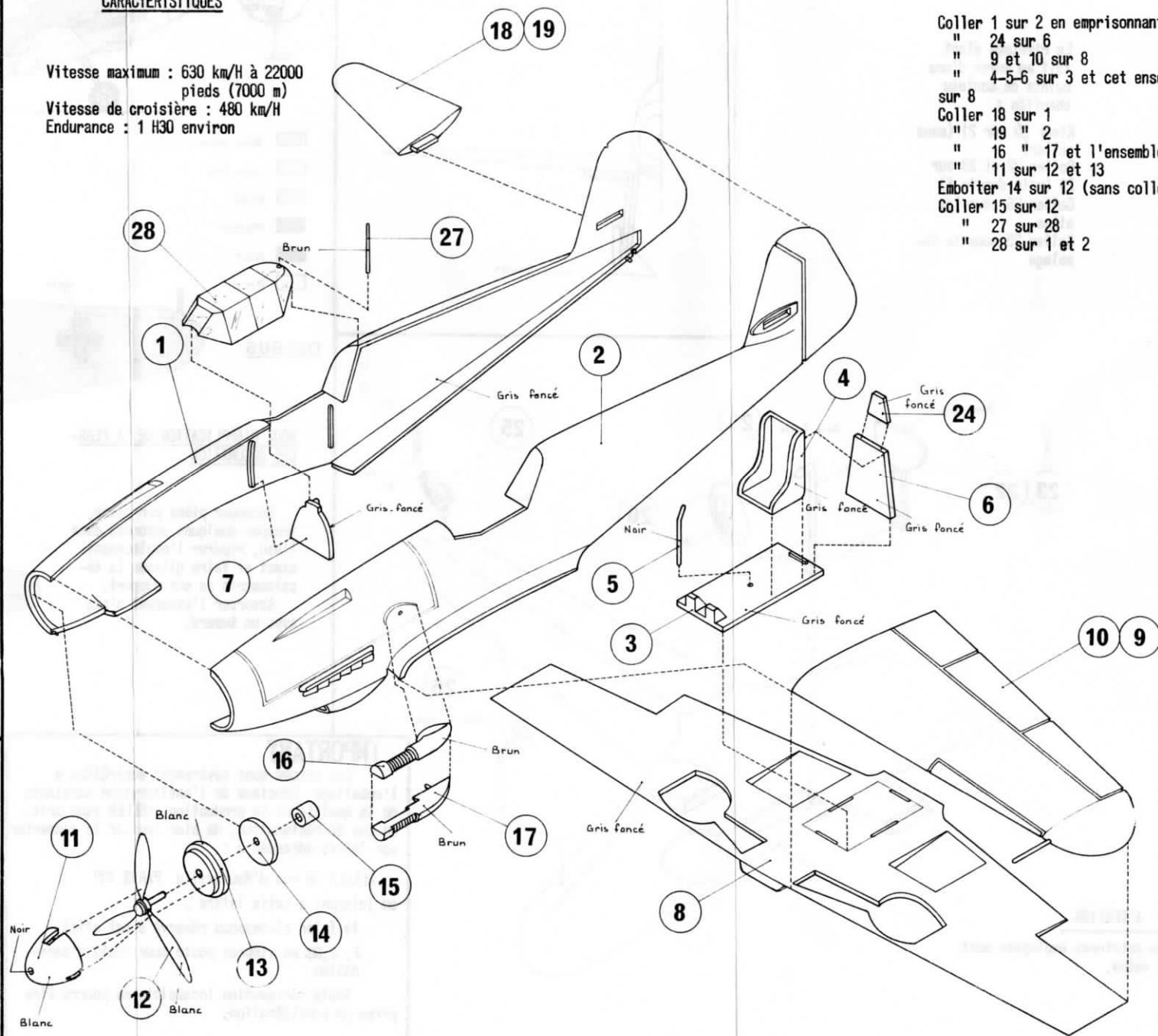
NOMENCLATURE

- | | |
|--------------------|-------------------------|
| 1 ½ fuselage D | 15 Blocage |
| 2 ½ fuselage G | 16 Prise d'air sup. |
| 3 Plancher | 17 " " inf. |
| 4 Siège | 18 Empennage D |
| 5 Manche à balai | 19 " G |
| 6 Cloison | 20 Roues (2) |
| 7 Tableau de bord | 21 Jambes de train (2) |
| 8 Aile inférieure | 22 Trappe D |
| 9 ½ aile sup. D | 23 " G |
| 10 ½ " " G | 24 Ecran de protection |
| 11 Casserole | 25 Roulette arrière |
| 12 Hélice | 26 Masses d'aileron (2) |
| 13 Rondelle | 27 Antenne |
| 14 Rondelle moteur | 28 Verrière |

CARACTERISTIQUES

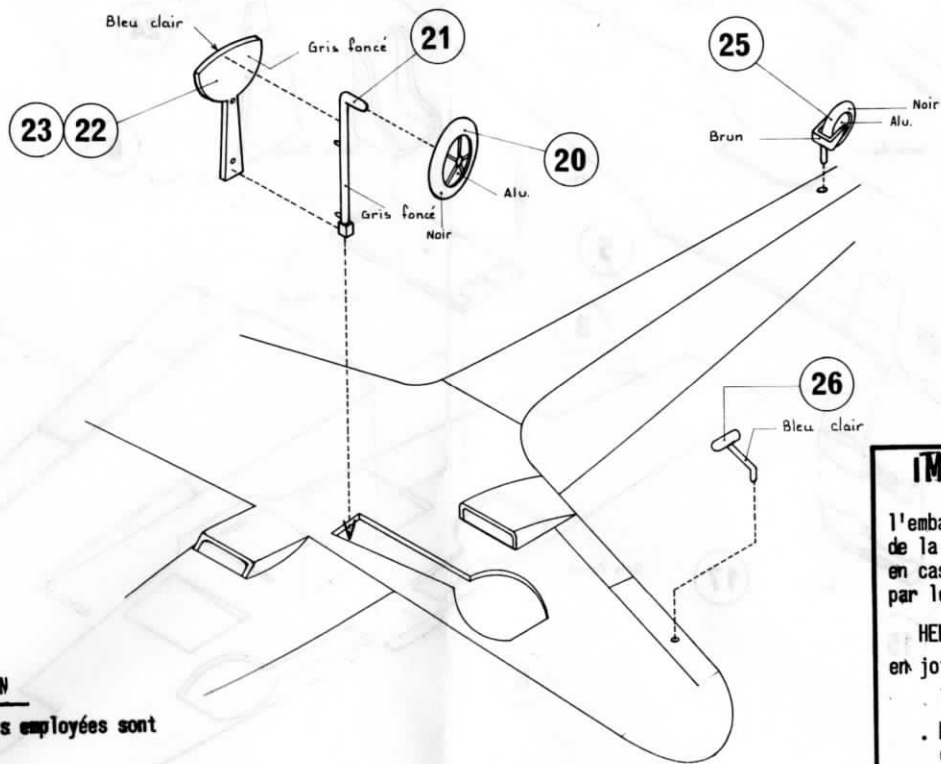
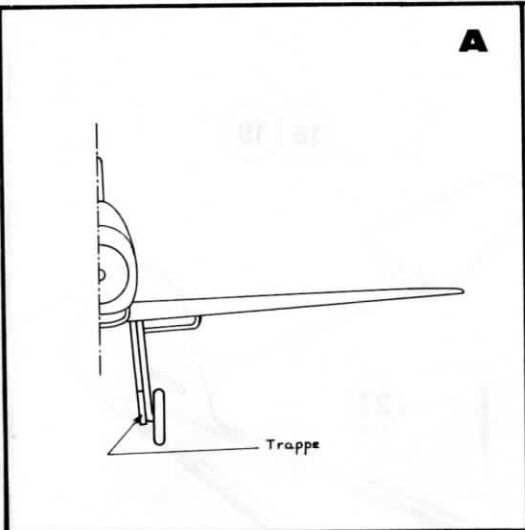
Vitesse maximum : 630 km/H à 22000
pieds (7000 m)
Vitesse de croisière : 480 km/H
Endurance : 1 H30 environ

Coller 1 sur 2 en emprisonnant 7
 " 24 sur 6
 " 9 et 10 sur 8
 " 4-5-6 sur 3 et cet ensemble
 sur 8
 Coller 18 sur 1
 " 19 " 2
 " 16 " 17 et l'ensemble sur 2
 " 11 sur 12 et 13
 Emboiter 14 sur 12 (sans coller)
 Coller 15 sur 12
 " 27 sur 28
 " 28 sur 1 et 2



Le rivetage étant fait au moyen d'une pointe de couteau chauffée :

River 20 sur 21 (sans coller)
Coller 22 et 23 sur 21 (voir dessin A)
Coller 26 sous les ailes
Coller 25 sous le fuselage

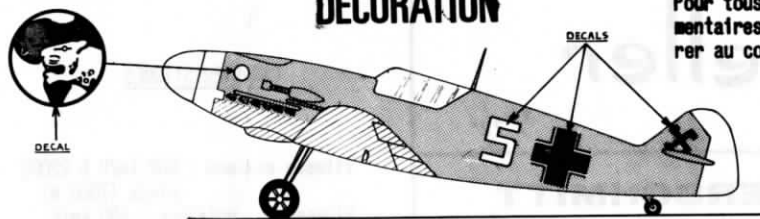


ATTENTION

Toutes les peintures employées sont de couleurs mates.

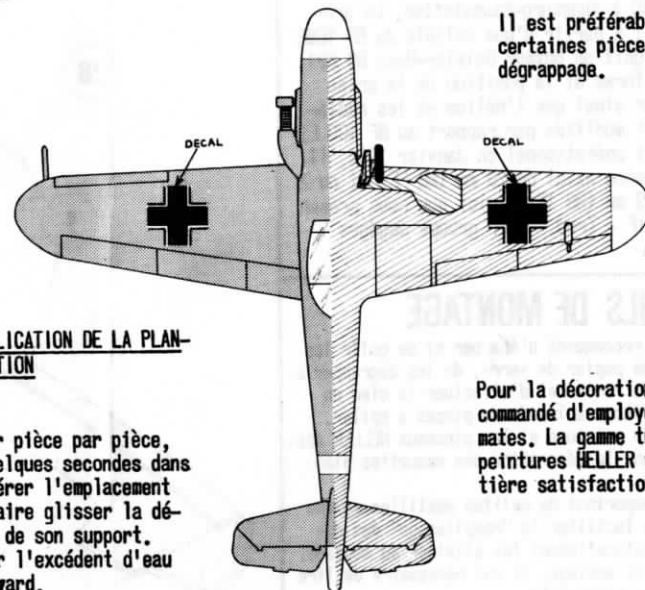
DECORATION

Pour tous renseignements complémentaires de décoration se référer au couvercle de la boîte.



- Bleu clair
- Gris foncé
- Brun
- Marron
- Noir
- Blanc

DESSUS



DESSOUS

MODE D'APPLICATION DE LA PLANCHE DECORATION

Découper pièce par pièce, tremper quelques secondes dans l'eau, repérer l'emplacement exact et faire glisser la décalcomanie de son support. Absorber l'excédent d'eau avec un buvard.

Il est préférable de peindre certaines pièces avant leur dégrappage.

Pour la décoration, il est recommandé d'employer des peintures mates. La gamme très étendue des peintures HELLER vous donnera entière satisfaction.

IMPORTANT

Les pièces sont sévèrement contrôlées à l'emballage. Soucieux de l'amélioration constante de la qualité de sa production, HELLER vous prie, en cas de réclamation, de bien vouloir la commenter par lettre adressée à :

HELLER 58 rue d'Hauteville PARIS 10^e
en joignant à cette lettre :

- le talon ci-dessous réservé à cet effet
- . F. 2,00 en timbres poste pour frais d'expédition.

Toute réclamation incomplète ne pourra être prise en considération.

**MESSERSCHMITT
BF 109 F**

1/72^e DOSSIER N°
(ne rien inscrire dans ce cadre)

N° DES PIÈCES INCRIMINÉES : _____

Expédier à : Ecrire en lettres d'imprimerie)

NOM : _____ Prén. _____

RUE : _____

VILLE : _____

DEPART. N° _____

HISTORY

The Messerschmitt BF 109 F flew for the first time on 10 June 1940. The prototype was designed and constructed from a BF 109 E cell on which a 1300 HP Daimler-Benz DB 601 E 1 engine was installed. The shape and position of the compressor air intake as well as the propeller and wing radiators were modified with respect to the BF 109 F design.

The airplane was put in operation in June 1941. It was equipped with a 20mm (MG FF) axial gun and two 7.9mm machine guns (MG 17). Heller is presenting here the BF 109 1 E Trop. 1st Group Jagdgeschwader 27 - Africa.

MOUNTING INSTRUCTIONS

Tools: It is recommended to trim and polish the parts using a glass paper file, to separate them from their respective supports using a razor blade and to install small parts using tweezers. Use HELLER cement, painting and brushes which have been especially designed for the decoration of plastic models. Some parts have been fitted with small round bugs, the purpose of which is to facilitate print filling. They shall be eliminated when mounting takes place. Prior to starting mounting operations it is recommended to read carefully the following paragraphs.

Cementing: Use cement sparingly. Set aside to dry for a long time. A part which has been broken can be easily repaired with a drop of cement. Take it in place using adhesive tape while cementing takes place.

NOTE - All paintings to be used shall be of the matt type.

DECORATION

Light blue	(Bleu clair)
Dark grey	(Gris foncé)
Brown	(Brun)
Dark brown	(Marron)
Black	(Noir)
White	(Blanc)

DECAL APPLICATION

Cut decals part by part; soak it for a few seconds into water, mark the exact location of decals and slide it gently from its support.

Absorb water in excess with a blotting paper.

For any additional information concerning the decoration of your model, refer to the kit cover.

Some parts shall be painted prior to separating them from their support.

Use matt paint. The very large range of HELLER paintcolor will give the best results.

CHARACTERISTICS

Maximum speed: 630 km/h at 22,000 feet in elevation (7000 metres)
Average speed: 480 km/h
Endurance: 1.30 hours approximately

Cement part 1 onto part 2 entrapping part 7 in between
Cement part 24 onto part 6
Cement parts 9 and 10 onto part 8
Cement parts 4-5-6 onto part 3, then cement the so obtained unit onto part 8
Cement part 18 onto part 1
Cement part 19 onto part 2
Cement part 16 onto part 17, then cement the so obtained unit onto part 2
Cement part 11 onto parts 12 and 13
Fit part 14 on part 12 (do not cement)
Cement part 15 onto part 12
Cement part 27 onto part 28
Cement part 28 onto parts 1 and 2

Riveting will be performed using a heated knife blade.

Rivet part 20 onto part 21 (do not cement)
Cement parts 22 and 23 onto part 21 (See drawing A)
Cement part 26 under the wings
Cement part 25 under the fuselage



PARTS LIST

- 1 - Half fuselage - Right side
- 2 - Half fuselage - Left side
- 3 - Floor
- 4 - Seat
- 5 - Direction lever
- 6 - Partition
- 7 - Control pannel
- 8 - Lower wing
- 9 - Half upper wing - Right side
- 10 - Half upper wing - Left side
- 11 - Propeller caps spinner
- 12 - Propeller
- 13 - Washer
- 14 - Engine washer
- 15 - Locking system
- 16 - Upper air intake
- 17 - Lower air intake
- 18 - Tail unit - Right side
- 19 - Tail unit - Left side
- 20 - Wheels (2)
- 21 - Landing struts (2)
- 22 - Flap door - Right side
- 23 - Flap door - Left side
- 24 - Protective screen
- 25 - Rear wheel
- 26 - Ailaron mass (2)
- 27 - Antenna
- 28 - Glass canopy

IMPORTANT NOTE

All parts have been thoroughly checked for condition prior to being packed. Continuously concerned with the improvement of their production HELLER would appreciate, in the event of claims, your sending your comments to the following address:

- HELLER, 58, rue d'Hauteville - PARIS - (10e)

attaching to your letter:

- 1 the following coupon prepared to this purpose,
- the equivalent of 2,00 FF - for shipping expenses

Any claim which would not conform to the above would not be taken into consideration.

MESSERSCHMITT
BF 109 F

1/72 FILE No. (Do not fill this blank)

No. of damaged parts _____

To be shipped to (IN CAPITAL LETTERS)

NAME _____ Christ. Name _____

STREET _____ No. _____

CITY _____ COUNTRY _____

DEPARTMENT No. (if any) _____

Verzeichnis der Einzelteile

- (r. = rechts - l. = links)
(o. = oben - u. = unten)
- 1 - Rumpfhälfte r.
 - 2 - Rumpfhälfte l.
 - 3 - Boden
 - 4 - Sitz
 - 5 - Steuerknüppel
 - 6 - Zwischenwand
 - 7 - Bordinstrumente
 - 8 - Untere Tragflügel
 - 9 - Tragflügelhälfte o. r.
 - 10 - Tragflügelhälfte o. l.
 - 11 - Propeller-Konus
 - 12 - Propeller
 - 13 - Runde Scheibe
 - 14 - Motor-Scheibe
 - 15 - Bleckierung
 - 16 - Lufteintritt o.
 - 17 - Lufteintritt u.
 - 18 - Höhenleitwerk r.
 - 19 - Höhenleitwerk l.
 - 20 - Räder (2)
 - 21 - Fahrwerke (2)
 - 22 - Radklappe r.
 - 23 - Radklappe l.
 - 24 - Schutzwand
 - 25 - Heckrad
 - 26 - Tragflügel-Massen (2)
 - 27 - Antenne
 - 28 - Glandsch

Wichtig

Alle Einzelteile werden vor dem Verpacken sorgfältig geprüft. Die Firma HELLER ist ständig bestrebt die Qualität ihrer Erzeugnisse zu verbessern und bittet eine eventuelle Reklamation direkt an die folgende Adresse zu richten:

Firma HELLER - 58, rue d'Hauteville - F 75 Paris 10

Legen Sie Ihren Schreiben folgendes bei:

- den untenstehenden Abschnitt, sorgfältig in Druckschrift ausgefüllt, und
- 2,00 Französische Francs in internationalen Rückantwortschein für Portoauslagen.

Unvollständige Bezeichnungen können nicht berücksichtigt werden.

MESSERSCHMITT
BF 109 F

Adresszeichen (nicht ausfüllen):

Nummern der bestandenen Teile:

Zu schicken an:

Name : Vorname :
Strasse : Nummer :
Stadt : Land :
(mit Postleitzahl)

Technischer Abriss

Die Messerschmitt BF 109 F flog zum ersten Mal am 10. Juni 1940 in Angers-Hannetetten. Der Prototyp bestand aus einer BF 109 E - Zelle, jedoch mit einem Daimler-Benz Motor DB 601 E 1 versehen, welcher 1300 PS leistete. Gegenüber dem Modell BF 109 E wurden ebenfalls die Kompressor-Lufteintritte, der Propeller und die Tragflächenkühler geändert.

Das Jagd-Flugzeug war ab Januar 1941 einsatzfähig. Seine Ausrüstung bestand aus einem 20 mm Axial-Gewehr (MG FF) und zwei 7,9 mm Maschinengewehren (MG 17).

Der vorliegende Bausatz gibt eine BF 109 1F - Trop. - der 1. Gruppe des 27. Afrika-Jagdgeschwaders wieder.

Technische Angaben

- Höchstgeschwindigkeit : 630 km/std. in 22000 Fuss Höhe (7000 m)
- Fluggeschwindigkeit : 480 km/std.
- Ausdauer : ungefähr 1 Stunde 30 Minuten.

Montagehinweise

- Klebe 1 und 2 zusammen, dazwischen 7
- Klebe 24 auf 6
- Klebe 9 und 10 auf 8
- Klebe 4, 5 und 6 auf 3, dann diese Einheit auf 8
- Klebe 18 an 1
- Klebe 19 an 2
- Klebe 16 und 17 zusammen, dann die Einheit an 2
- Klebe 11 auf 12 und 13
- Stecke 14 auf 12 (ohne zu kleben)
- Klebe 15 auf 12
- Klebe 27 auf 28
- Klebe 26 auf 1/2.
- Stecke 20 auf 21 und verniete mit Hilfe einer erhitzen Messerspitze (das Rad nicht festkleben)
- Klebe 22 und 23 an 21 (siehe Detailskizze A)
- Klebe 26 unter die Tragflächen
- Klebe 25 unter das Heck.
- **Achtung:** nur matte Farben verwenden.

Dekoration

Anweisungen zum Gebrauch des Dekorationsblattes

Die Abbildungen sind nach den anderen ausschneiden, einige Sekunden in Wasser weichen lassen, dann acht von Papier an die vorgesehene Stelle schieben. Überflüssiges Wasser mit einem Löffelblatt aufsaugen.

Es wird empfohlen das Modell mit matten Farben zu bemalen. Das komplette Farbensortiment der Firma HELLER wird Sie bestimmt zufriedenstellen.

Manche kleine Einzelteile werden vorteilhafter Weise gleich am Anspritzrahmen bemalt.

Die farbige Abbildung auf dem Schachteldeckel gibt einen guten Gesamteindruck und erlaubt das Modell weitgehend zu bemalen. Weitere Einzelheiten sind auf dem Plan verzeichnet, die Übersetzungen finden Sie nachstehend.

Übersetzungen

- brun : braun
- gris foncé : dunkelgrau
- noir : schwarz
- blanc : weiss
- bleu clair : hellblau
- bleu : dunkelblau
- marron : braun
- trappe : Radklappe
- dessin : Abbildung
- dessus : oben
- dessous : unten

Montage-Hinweise

Es ist empfehlenswert sämtliche Einzelteile vor dem Zusammenbau mit Glaspapier zu glätten und zu polieren, sie mit einer Haierklinge von Anspritzrahmen zu trennen und ganz kleine Einzelteile mit einer Pinzette zu montieren.

Benütze den Leim, die Farben und Pinsel der Firma HELLER, sie eignen sich ganz besonders für die Dekoration von Plastik-Modellbausätzen.

An einigen Einzelteilen verblieben kleine runde Partikeln, welche die gleichmässige Fällung der Spritzkanäle erschweren, sind selbstverständlich vor der Montage zu entfernen.

Es ist äusserst wichtig vor dem Beginn jeder Montage den entsprechenden Absatz aufmerksam durchzulesen.

Leim - Benütze den Leim nur sparsam und lasse zusammengeklebte Teile lange trocknen. Zerbrochene Teile können leicht wieder zusammengeleimt werden; es genügt die Klebestelle während des Trocknens mit einem Klebestreifen zusammenzuhalten.



MESSERSCHMITT