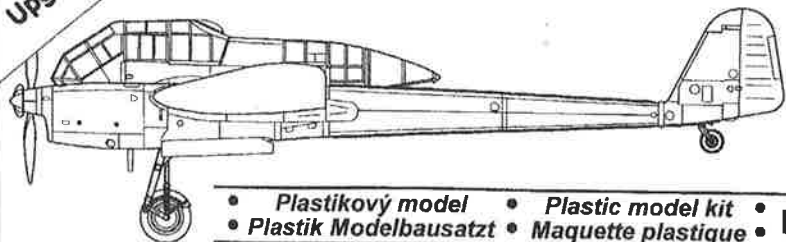


Upgraded  
kit

# Focke-Wulf Fw 189 A-1

condor

SCALE  
1/72



- **Plastikový model**
- **Plastic model kit**
- **Plastik Modelbausatz**
- **Maquette plastique**
- **Kit No. C72017**

**CZ** Tento neobvyklý průzkumný letoun byl vyvinut a vyráběn na konci třicátých let firmou Focke-Wulf Flugzeugbau GmbH. První prototyp vzletl v červenci 1938 a předseriové stroje Fw 189 A-0 byly dodány v září 1940. Výroba pokračovala až do srpna 1944 a některé stroje byly vyráběny v továrně Aero a také ve francouzských podnicích v Bordeaux-Mérignac. Byly vyvíjeny také bitevní a cvičné (B-0) verze. Od roku 1941 byl tento stroj znám i Spojencům, kteří jej přezdívali „Jétající oko“. Naprostá většina letounů Fw 189 sloužila na východní frontě. Focke-Wulfy Fw 189 A prokázaly, že mají odpovídající výkony, schopnost používat nebezpečná letištiště, vynikající manévrovatelnost, jednoduchost údržby, odolnost, schopnost nést dostatečnou výzbroj a operační vybavení. Tyto vynikající letouny byly také používány ve slovenském, maďarském a rumunském letectvu. Jeden Fw 189 je nyní ve sbírce britského pilota Jima Pearce. Letoun (v. č. 2100) s označením „V7+1H“ z armádní průzkumné jednotky 1./(H) 32 sloužil za války v severním Finsku. 4. května 1943 byl sestřelen sovětskými stíhači a byl přinucen nouzově přistát. Jediný přeživší byl pilot Uffz. Lothar Mothes. Na počátku devadesátých let byl tento stroj odprodán z Ruska do Anglie. Některé části byly zaslány k opravě do České republiky. Jeho bývalý pilot si po padesáti letech stroj znovu prohlédl v Anglii.

## HISTORIE

Specifikace Fw 189A: 2 motory Argus As 410 A-1 o výkonu 465 koňských sil; rozpětí 18,4 m; nosná plocha 38 m<sup>2</sup>; délka; 12,03 m; výška 3,1 m; vzletová hmotnost 3950 kg; max. rychlost 350 km/h; dostup 7300 m; max. dolet 670 km.

**GB** This unusual reconnaissance airplane was developed and manufactured by the Focke-Wulf Flugzeugbau GmbH in late thirties. The first prototype made its maiden flight in July 1938 and pre-production series Fw 189 A-0 was delivered in September 1940. Production continued until the August 1944 and some machines were produced in the Czech Aero company as well as in French factories at Bordeaux-Mérignac. Ground attack and trainer versions (B-0) were also developed. From 1941 the plane was known by the Allies as „the Flying Eye“ and most of the Fw 189s was used on the Eastern front. The Fw 189 A series proved to possess just the right attributes of performance, ability to use short unpaved airstrips, outstanding manoeuvrability, basic simplicity, toughness, ability to carry useful armament and operational equipment. These excellent aircraft served also with the Slovakian, Hungarian and Rumanian air forces. One Fw 189 is now in collection of the British pilot Jim Pearce. The plane (W.Nr. 2100) „V7+1H“ of the army reconnaissance unit 1./(H) 32 was serving in Northern Finland during the war. On May 4, 1943 it was shot down by Russian fighters and was forced to crash landing. The only survivor was pilot Uffz. Lothar Mothes. In the early nineties the plane was sold from Russia to England. Some parts were sent to the Czech Republic for repairs. Its former pilot Lothar Mothes visited the plane in England.

## HISTORY

Specification of Fw 189A: two Argus As 410 A-1 engines - 465 hp; span 18.4 m; wing area 38 m<sup>2</sup>; length 12.03 m; height 3.1 m; flying weight 3950 kg; maximum speed 350 km/h; ceiling 7300 m; max. flying range 670 km.

**D** Dieses ungewöhnliche Aufklärungsflugzeug wurde durch die Focke-Wulf Flugzeugbau GmbH in den späten dreissiger Jahren entwickelt und erzeugt. Der erste Prototyp unternahm seinen Erstflug im Juli 1938 und die Vorproduktionsserie Fw 189 A-0 wurde im September 1940 geliefert. Die Erzeugung lief bis August 1944 und einige Maschinen wurden in der tschechischen Firma Aero, sowie in französischen Fabriken in Bordeaux-Mérignac gebaut. Schlachtflugzeug - und Ausbildungsversionen (B-0) wurden auch entwickelt. Seit 1941 war das Flugzeug durch die Alliierten als „Fliegendes Auge“ bekannt und die meisten Fw 189 wurden an der Ostfront eingesetzt. Die Fw 189A Serie erwies entsprechende Leistungsparameter. Fä higkeit Feldflugplätze zu benutzen, ausserordentliche Manövrierfähigkeit, Einfachheit der Instandhaltung, Beständigkeit, Fähigkeit nützliche Bewaffnung und Einsatzrüstung zu tragen. Dieses hervorragende Flugzeug diente auch in der slowakischen, ungarischen und rumänischen Luftwaffe. Eine Fw 189 befindet sich derzeit in der Sammlung des britischen Piloten Jim Pearce. Das Flugzeug (W. Nr. 2100) „V7+1H“ der Armee - Aufklärungseinheit 1./(H) 32 diente in Nordfinland während des Krieges. Am 4. Mai 1943 wurde es durch russische Jäger abgeschossen und zur Notlandung gezwungen. Der einzige Überlebende war der Pilot Uffz. Lothar Mothes. Anfangs der neunziger Jahre wurde das Flugzeug aus Russland nach England verkauft. Einige Teile wurden in die Tschechische Republik zur Reparatur gesandt. Sein ehemaliger Pilot Lothar Mothes besichtigte erneut nach fünfzig Jahren die Maschine in England.

## HISTORIE

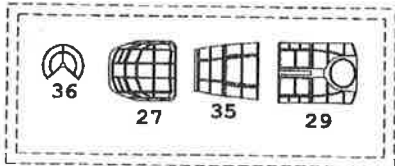
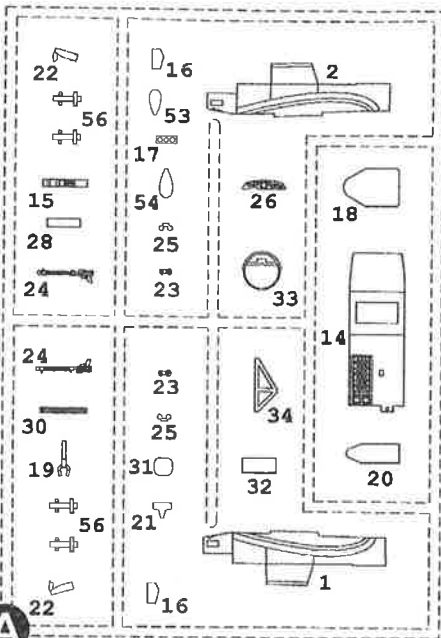
Spezifikacija von Fw 189A: Argus As 410 A-1 (2x) Triebwerk, mit 465 PS Leistung; Spannweite 18,4 m; Tragfläche 38 m<sup>2</sup>; Länge 12,03 m; Höhe 3,1 m; Fluggewicht 3950 kg; Höchstgeschwindigkeit 350 km/h; Gipfelhöhe: 7300 m; max. Flugweite 670 km.

**F** Cet avion de reconnaissance qui avait une silhouette pour le moins originale, fut développé et construit vers la fin des années trente par Focke-Wulf Flugzeugbau GmbH. Le premier vol d'essai du prototype a lieu en juillet 1938 et les premiers appareils de série sont livrés en septembre 1940. La production se poursuit jusqu'en août 1944 et une partie des appareils sont produits par la firme tchèque Aero et par les usines aéronautiques françaises de Bordeaux-Mérignac. Des versions d'attaque et d'entraînement (B-0) sont également développées. A partir de 1941 l'avion est connu par les Alliés comme „oeil volant“. La plus grande partie des Fw 189A sont utilisés sur le front de l'Est. Le Fw 189A possède toutes les qualités requise pour sa mission: il est robuste et peut utiliser des terrains de fortune, sa manoeuvrabilité est hors normes, facile d'entretien il peut charger divers armements et équipements. Cet excellent avion sera également utilisé par les forces aériennes hongroise, roumaine et slovaque. Un Fw 189A fait actuellement parti de la collection du pilota britannique Jim Pearce. L'appareil (W. Nr. 2100) „V7+1H“ d'une unité de reconnaissance de l'armée 1./(H) 32 était en service au nord de la Finlande pendant la guerre. Le 4 mai 1943 il est abattu par les chasseurs russes et doit se poser en catastrophe avec un seul survivant à bord, le pilote Uffz. Lothar Mothes. Au début des années 90, l'appareil est vendu par les Russes au collectionneur britannique, il a été remis en parfait état et certaines pièces ont été refaites en République Tchèque. L'ancien pilote de l'avion, Lothar Mothes, est allé il y a quelque temps en Angleterre pour visiter cet avion qui garde tant de souvenirs pour lui.

## HISTORIQUE

Spezifikacija du Fw 189A: motor Argus As 410 A-1 (2x) 465hp; envergure 18m 40; surface de l'aile 38 m<sup>2</sup>; longueur 12m 03; hauteur 3m 10; poids en vol 3950 kg; vitesse de pointe 350 km/h; plafond: 7300 m; etendue maximale de vol 670 km.





NATRÍT - COLOUR - FARBEN - PEINDRE

**Humbrol 175**

světle modrá  
Light Blue FS 36473  
Lichtblau RLM 76  
Bleu Clair

NOTE:  
SEE CAMOUFLAGE ON  
REAR COVER

6

**Humbrol 33**

černa  
Black  
Schwarz  
Noir

7

**Humbrol 53**

kov. šedá  
Gunmetal  
Metalgrau  
Gns Metall

8

**Humbrol 56**

hliníková  
Aluminium

9

**Humbrol 67**

šedá  
Grey FS 36081  
Grau RLM 68  
Grs

10

**Humbrol 72**

šedozeleňá  
Khaki  
Khaki  
Kaki

11

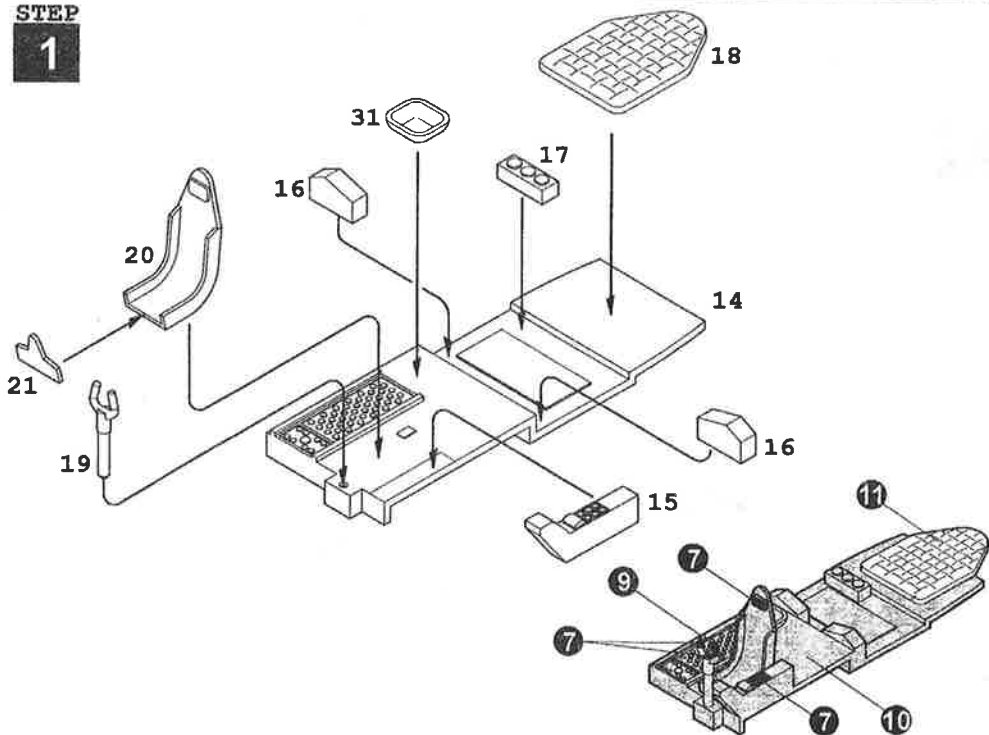
**Humbrol 78**

šedá  
Grey FS 34226  
Grau RLM 02  
Gris

12

STEP

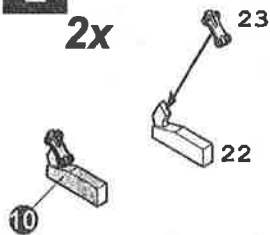
1



STEP

2

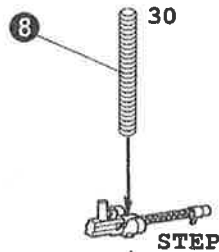
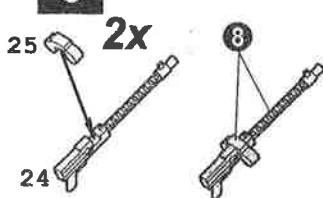
2x



STEP

3

2x

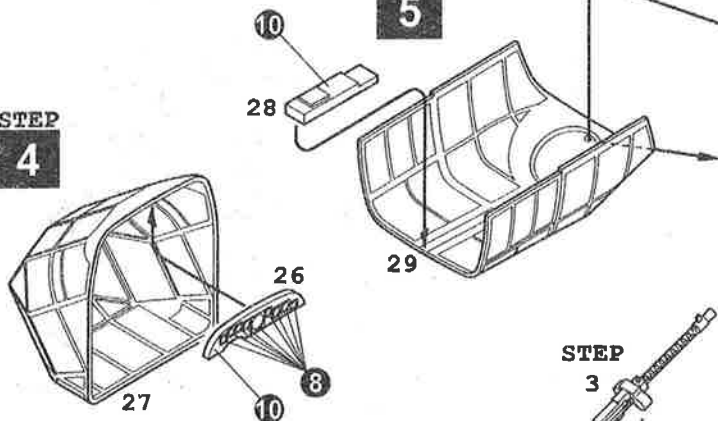


STEP

3

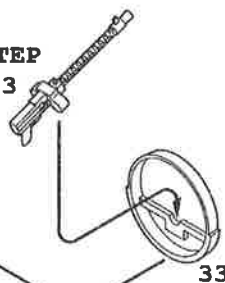
STEP

4



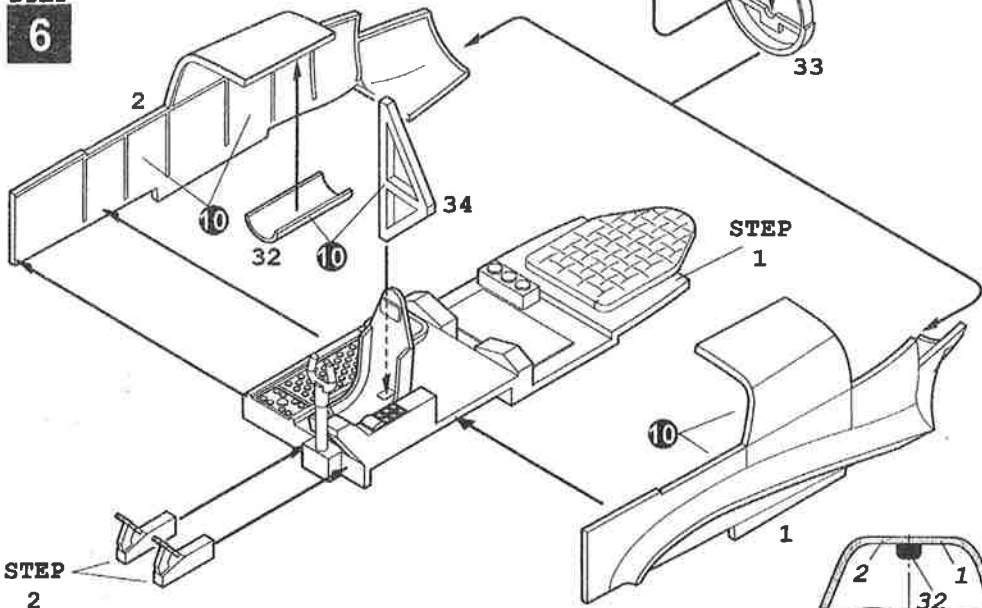
STEP

3



STEP

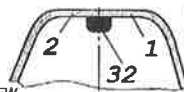
6



STEP

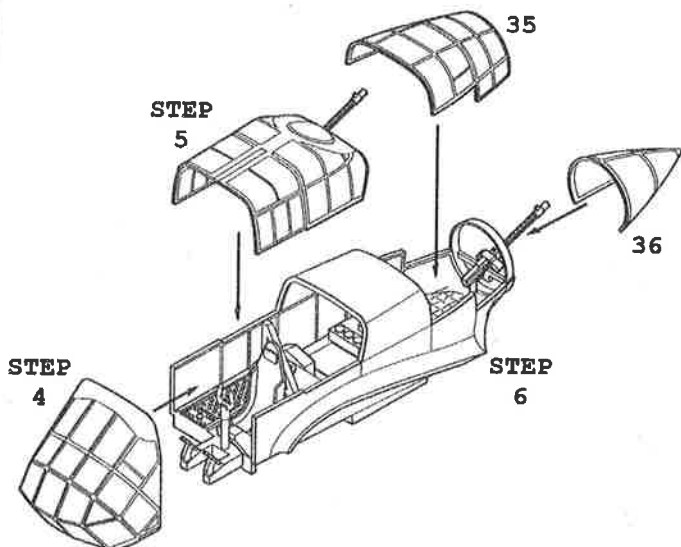
2

INFO VIEW



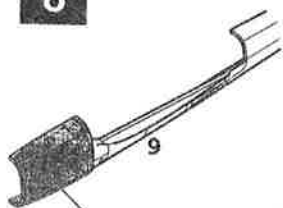
**STEP**

**7**

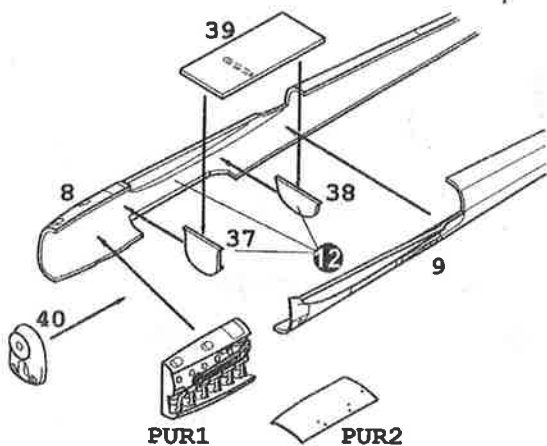


**STEP**

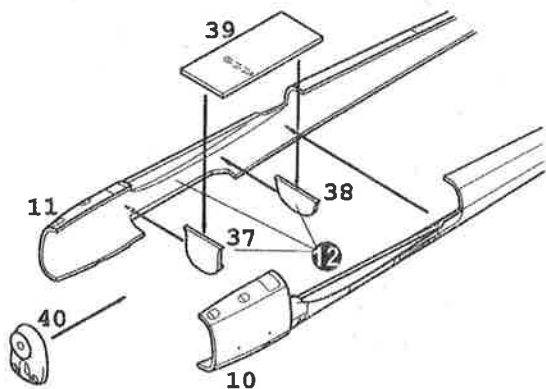
**8**



**Odřiznout**  
**Remove**  
**Trennen**  
**Retailer**

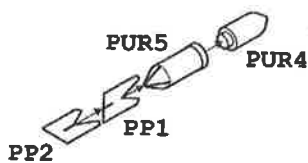


**PUR2**



**STEP**

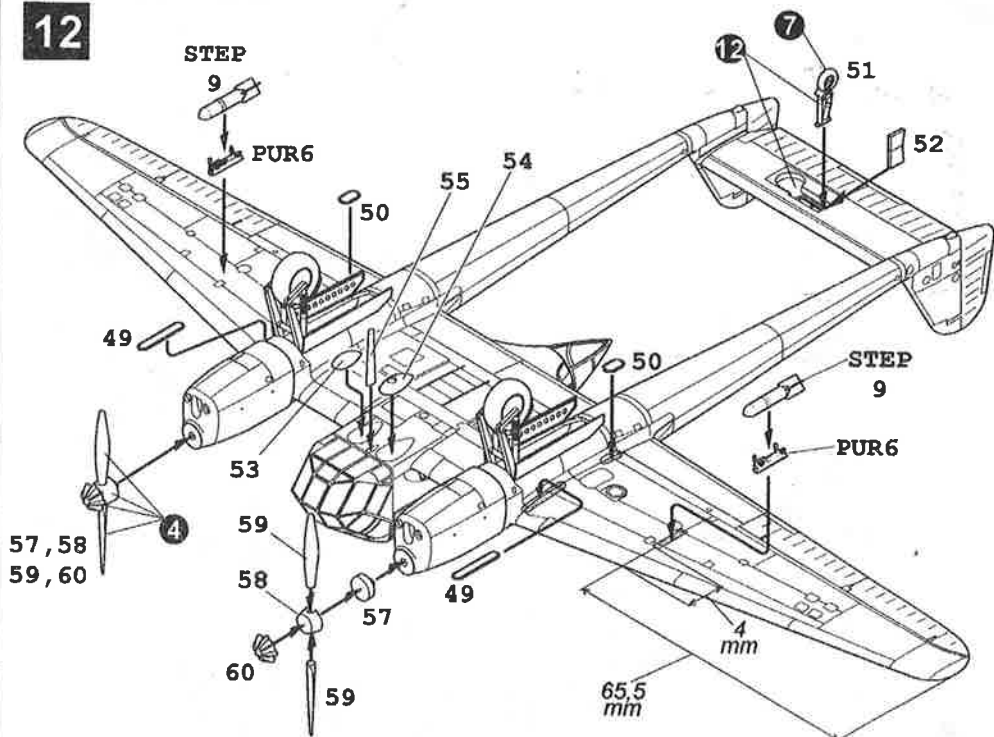
**9**



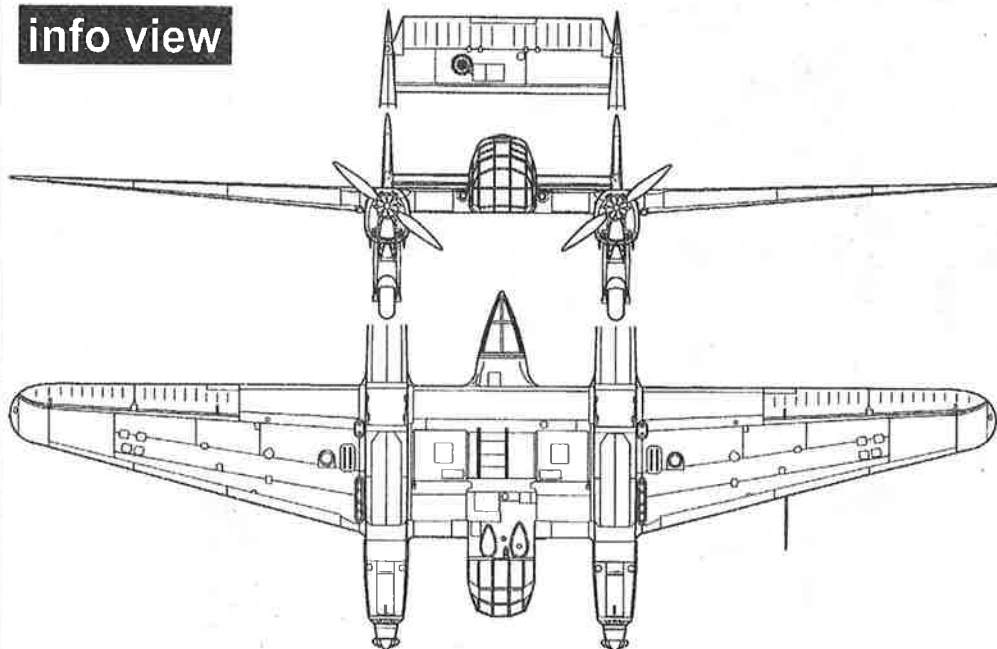


STEP

12



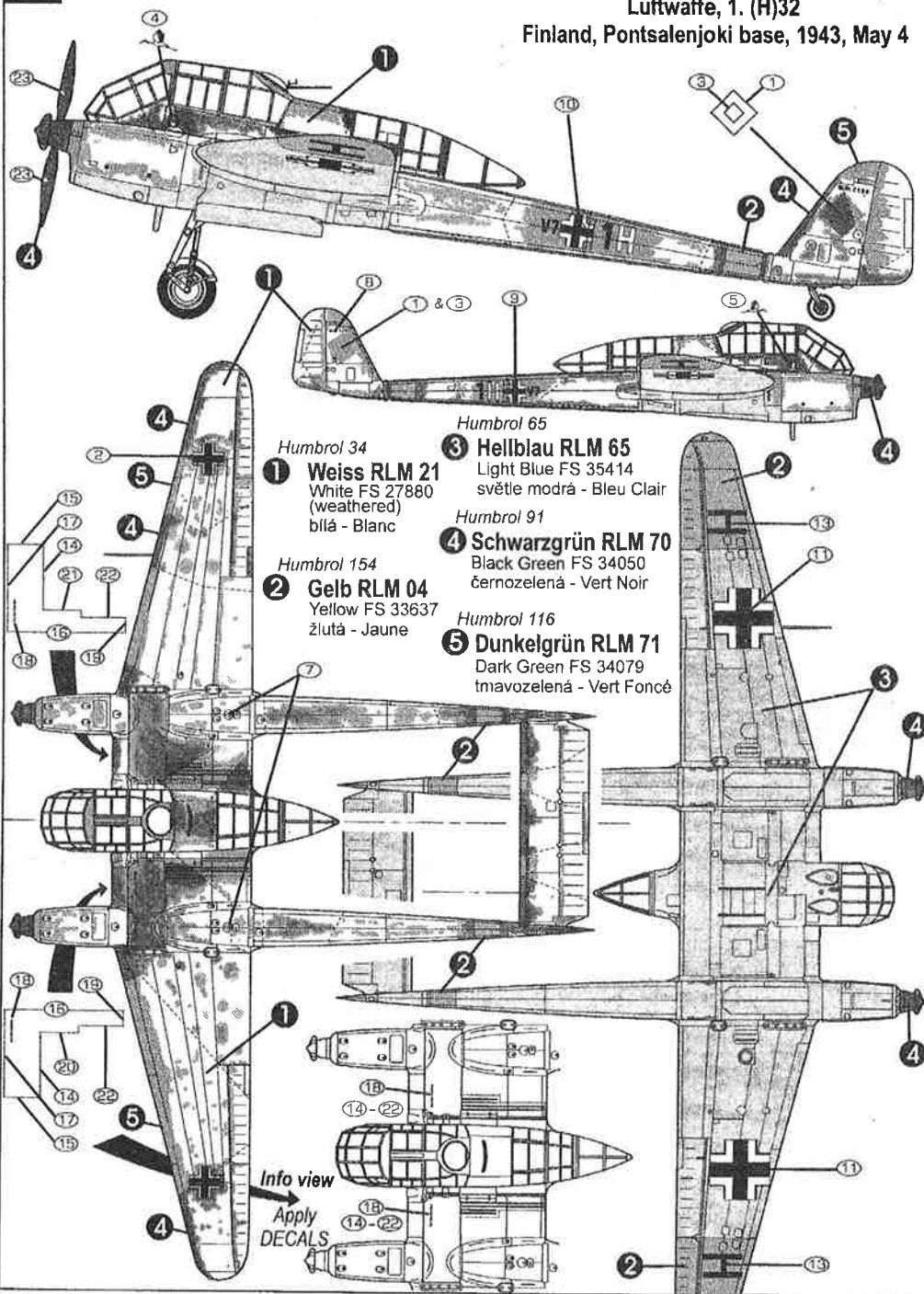
info view





**A**

Fw 189 A1, W.Nr. 2100  
Luftwaffe, 1. (H)32  
Finland, Pontsalenjoki base, 1943, May 4



Humbrol 34

**1 Weiss RLM 01**  
White FS 27880  
(weathered)  
bílá - Blanc

Humbrol 154

**2 Gelb RLM 04**  
Yellow FS 33637  
žlutá - Jaune

Humbrol 65

**3 Hellblau RLM 65**  
Light Blue FS 35414  
světle modrá - Bleu Clair

Humbrol 91

**4 Schwarzgrün RLM 70**  
Black Green FS 34050  
černozelená - Vert Noir

Humbrol 116

**5 Dunkelgrün RLM 71**  
Dark Green FS 34079  
tmavozelená - Vert Foncé

Info view

Apply  
DECALS