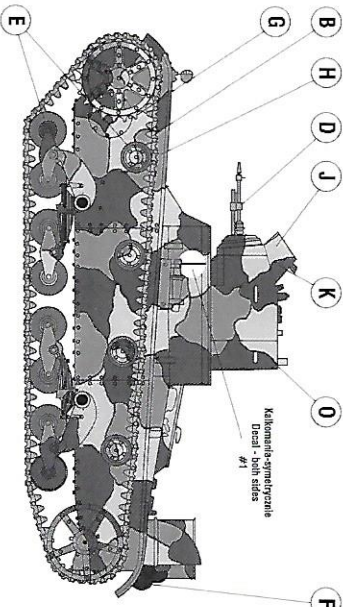


PRZYKŁADY MALOWAŃ / CAMOUFLAGE



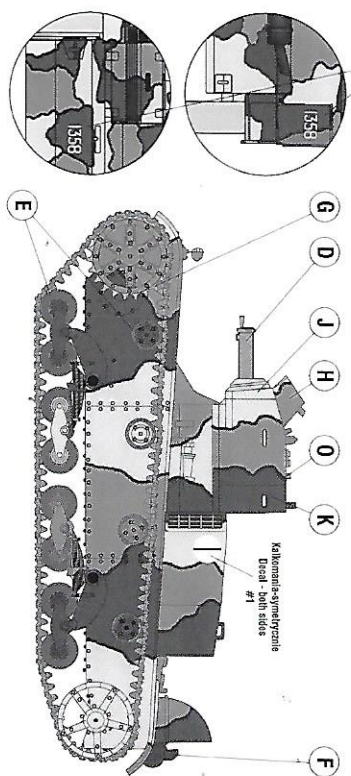
PROPOZYCJA ZMIANY WERSJI

Aby zbudować polską wersję czołgu Vickers E Mk A (Vickers-Armstrong-Ursus - VAU-33) należy wymienić część 10 na część 8 z modelu # 35303 (CZOLG LEKKI VICKERS E MK A) oraz dodać części 12A + 12C + 13C z modelu # 35304 (CZOLG VICKERS E MK B). Czołg takie Vickers w tej wersji przebrał w armii polskiej do września 1939 roku.

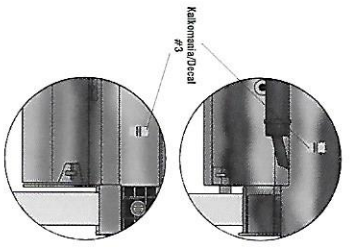
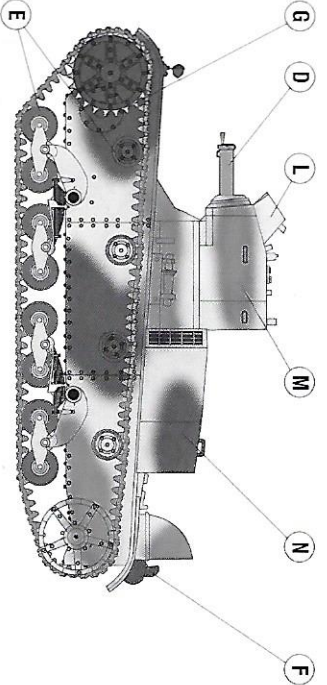
To build the Polish version of the Vickers E Mk A tank (Vickers-Armstrong-Ursus - VAU-33) please exchange part no. 10 for parts nos. 8 from the model # 35303 (VICKERS E MK A LIGHT TANK) and nos. 12A + 12C + 13C from the model # 35304 (VICKERS E MK B TANK) should be added. Vickers light tank in this version remained in Polish Army service until September 1939.

Lekki czołg Vickers-Armstrong E Mk A, pierwszy serii produkcyjnej dla Polski, Włocławek 1933 roku. Został zamontowany na podwoziu czołgu Vickers E Mk A (Vickers-Armstrong-Ursus - VAU-33) specjalnie dla polskiej armii. Pierwszą wersją czołgu był Vickers E Mk A (Vickers-Armstrong-Ursus - VAU-33) specjalnie dla polskiej armii. Pierwszą wersją czołgu był Vickers E Mk A (Vickers-Armstrong-Ursus - VAU-33) specjalnie dla polskiej armii.

Symbol	A	B	C	D	E	F	G	H	J
Kolor	1581	12703	103	103	103	103	103	103	103
Symbol	K	L	M	N	O	P	Q	R	S
Kolor	1581	12703	103	103	103	103	103	103	103
Symbol	H18	H18	H18	H18	H18	H18	H18	H18	H18



Lekki czołg Vickers E Mk A (2-drzwi) służył w polskiej armii do września 1939 roku. W tym czasie w polskiej armii służył czołg Vickers E Mk A (2-drzwi) służył w polskiej armii do września 1939 roku. W tym czasie w polskiej armii służył czołg Vickers E Mk A (2-drzwi) służył w polskiej armii do września 1939 roku.



Lekki czołg Vickers E Mk A (VU-33) 10 Brygada Kawalerii (Zmotoryzowanej), Kompania czołgów Vickers Zadzta, Katowice 10.11.1933 rok. Czołg w nowym schemacie malowania wprowadzonym na początku 1936 roku. Czołg bez górnego, jedynie na przetrze 1 i 2 posiada malowanie czarno-brązowe. W takim rodzaju malowania bez górnego (czarna) czołg Vickers przebrał w Wojsku Polskim do czasu kampanii wrześniowej 1939 roku.

Firma Minge Hobby, zgodnie z polskimi przepisami, nie gwarantuje idealnego odwzorowania kolorów. Wymagane są dodatkowe informacje o kolorach. Wymagane są dodatkowe informacje o kolorach. Wymagane są dodatkowe informacje o kolorach.



1:35

CZOLG LEKKI VICKERS E MK A WERSJA DWUWIEŻOWA TWIN-TURRET LIGHT TANK

35303

Angielska firma Vickers-Armstrong Ltd. specjalizowała się w budowie czołgów lekkich. Był to konstrukcje udane, ale nie wszystkie zakwalifikowały się do wyposażenia armii brytyjskiej. Tak też było z czołgiem zwanym roboczo „6-tonowy”. W związku z czym odbierani tego czołgu były takie państwa jak Finlandia, Japonia, Grecja i Polska, a nawet Afganistan, Syjam i Chiny. Czołg był produkowany w wersji dwuwieżowej – odmiana A i jednowieżowej – odmiana B. W oparciu o konstrukcję czołgu Vickers E (6 ton) powstała wersja rozciągnięta: w Polsce – 7TP w ZSR – 726, we Włoszech – M1139. Choć nie wszyscy uznawali dobre właściwości tego czołgu, to jednak przeżył on do czasu powstania, tj. 1928 roku do czasu II wojny światowej w wyposażeniu wielu armii. Biorąc udział w wojnach w Hiszpanii, Francji, Belgii, Holandii, Włoszech oraz w kampanii Wschodniej w Polsce, również w operacji „Barbarossa” używane też były przez armię niemiecką jako zdobyzione i do celów poligonowo-praczyznianych. W polskiej armii używane były jako czołg podstawowego wyposażenia. W wersji A (dwuwieżowej) zakupiono 22 sztuki. W trakcie ćwiczeń bojowych, podczas prób poligonowych, zaczęto używać wiele defektów konstrukcyjnych silnika, który bardzo często się przegrzewał i nie pozwalał na uzyskanie zamierzonych efektów taktowych. Spowodowało to w późniejszych modyfikacjach zmianę części czołgu poprzez zabudowę nowych nawiewów. Czołg w latach powstania był dobrane udrożniony, gdyż nowoczesna koncepcja użycia lekkich pojazdów bojowych sprawowała się do walki z lekkimi pojazdami przeciwnika i siłą zwała „tak samo sprawną opancerzenia – było ono wystarczające dla ówczesnej broni małokalibrowej. Wyposażenie czołgów w wentylatory systemu łączności też było nowym rozwiązaniem. Dokonywane też były modernizacje uzbrojenia, poprzez zmianę okna-1 i km-4 Hotchkiss na km-7 Browning ez. 30 Maszynowy, które przeżyły do wybuchu II wojny światowej zostały skierowane do 121 i 121 kompanii czołgów lekkich. Walczyły z czołgami niemieckimi w bitwach pod Ammopol, Tomaszowem Lubelskim, jak i w rejonie Dobryca oraz pod Kolbuszową. Walki toczyły się za zmiennym szczęściem i prawie w całości czołgi typu Vickers E zostały zniszczone.

DANE TECHNICZNE:
 Opancerzenie: przedni boki przedziału bojowego, wieża – 13 mm, boki i tył silnika – 8 mm, dno i górę kadłuba oraz góra wieżyczek – 5 mm.
 Uzbrojenie: 2 km-7 Hotchkiss wz. 25 lub wz. 30, 1 gaźnikowy, 4-cylindrowy 4-suwowy napęd, Silnik Armstrong Sidelley „Puma” – 6667 cm³, Moc 67 kW (91 KM) przy 2400 obr./min.
 Prędkość maksymalna: ~35 km/h po drodze twardej, Skrzynia biegów o czterech przełożeniach napędu: sprzęgło tarczowe-słotowe, Skrzynia biegów o czterech przełożeniach do przodu i jednym do tyłu. Mechanizm sprzęgu – sprzęgło docznie z łańcuchami.
 Wymiary: długość – 4890 mm / szerokość – 2410 mm / wysokość – 2080 mm / przęsłw. – 380 mm
 Masa: Bez uzbrojenia – 6750 kg, z uzbrojeniem – ~7000 kg.
 Zużycie paliwa: ok. 200 l na 100 km po bezdrożach.
 Zasięg: 160 km – szosa, ~90 km bezdrożami.
 Załoga: 3 ludzi.

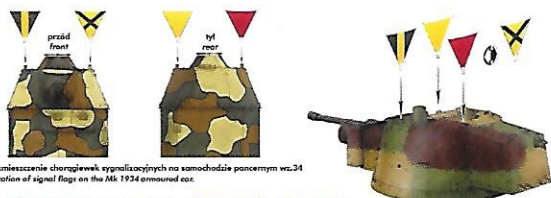
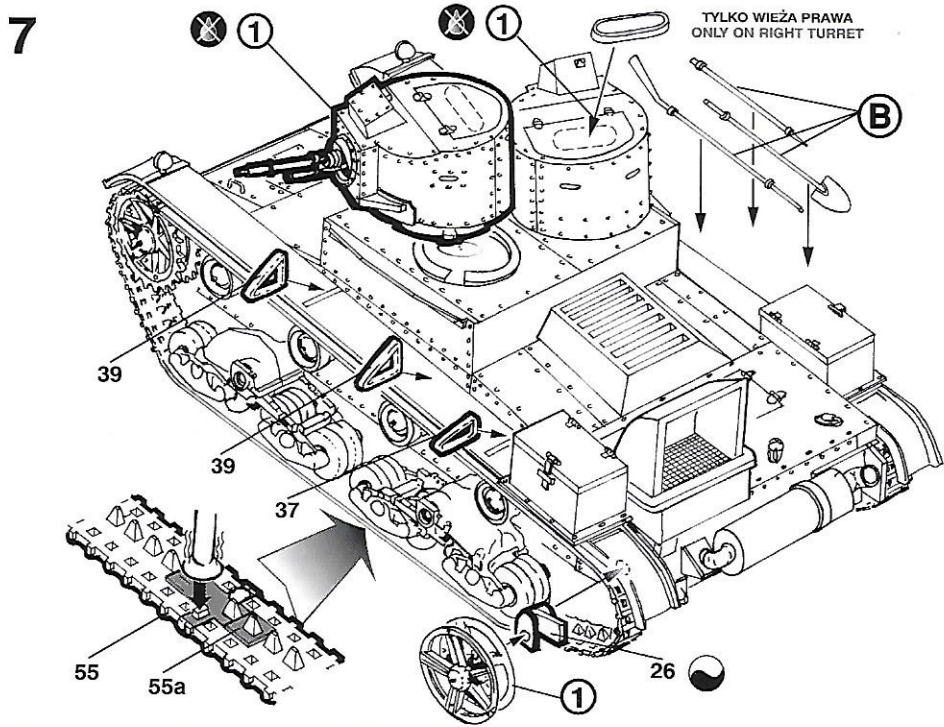
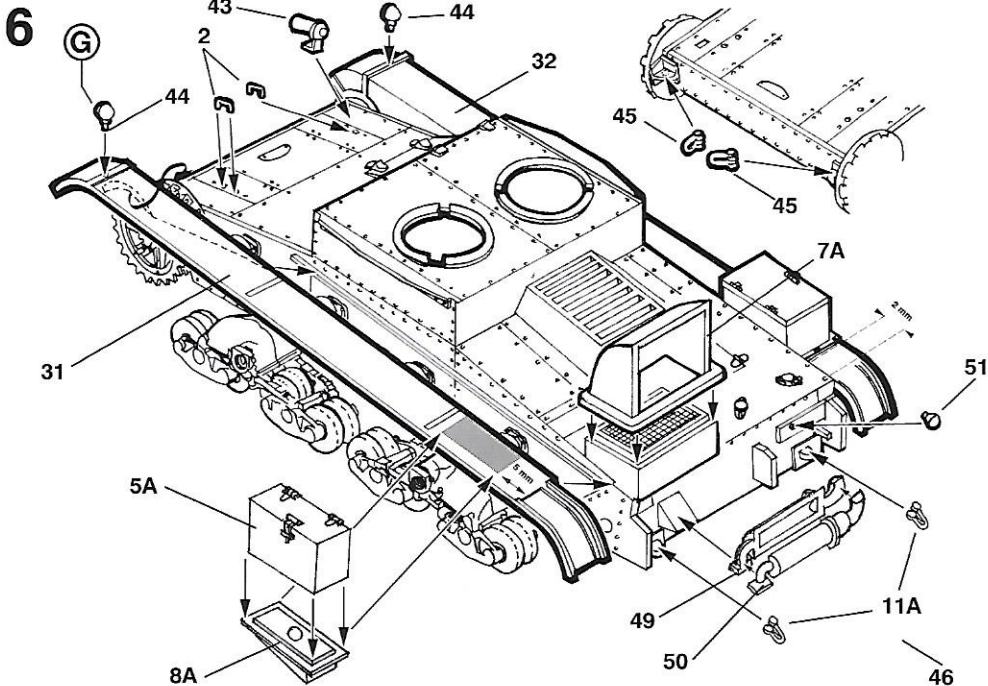
HSIORI:
 British company Vickers-Armstrong Ltd specialised in light tank construction. They were successful, but not all of them qualified to serve with the British Army. The latter was the case with the tank known as the „6-ton”. Its uses included: Finland, USSR, Bulgaria, Japan, Greece, Poland, Afghanistan, Siam, and China. The tank was manufactured in two-turret version - variant A, and single-turret one - variant B based on the Vickers E (6 ton), several tanks were developed: 7TP in Poland, 726 in the USSR, M1139 in Italy.
 Although not everybody admitted good characteristics of the tank, it survived in service from the moment it was developed in 1928 until WWII in many armies, participating in several wars: in Spain, Soviet-Finland, in the far East, in the Polish campaign, and also during Operation „Barbarossa”. Captured tanks were used by the German Army, also for punishing duties. Polish Army used them as main tanks. 22 were purchased in the variant A (two-turret). During combat exercises and range trials many design faults of the engine were revealed, as it often overheated and did not provide the expected traction factors. This led in later versions of the tank to modification of the rear section by fitting new air intakes. At the time it was developed, the tank was well armed, as the concept of light combat vehicle was limited to fighting lightweight vehicles and men of the enemy. Similar was the case with the „armour” - it was sufficient to protect from the small calibre weapons of that time. Fitting the tank with machine guns was also a new feature.
 The „armour” was also modified by replacing the Hotchkiss machine guns with Browning Mk. 30 machine guns. The machines that survived until the outbreak of WWII were allocated to 120 and 121st Light Tank Companies. They fought German tanks in the battles of Ammopol, Tomaszów Lubelski, and at Dobryca and Kolbuszowa. These combats were fought with changing fortunes and almost all Vickers E tanks were destroyed.

Specification:		
Armour: front and sides of the combat compartment	13 mm	wide steel tracks: 258 mm
Turret:	8 mm	Dimensions:
sides and rear of the engine:	5 mm	Length: 4 890 mm
bottom and top of the body and top of the turret:	5 mm	width: 2 410 mm
Armament:		height: 2 080 mm
2 Hotchkiss Mk. 25 or Mk. 30 machine guns.		clearance: 390 mm
Power plant:		Weight: 6 750 kg
Armstrong Sidelley „Puma” air cooled 4-cylinder 4-stroke carburettor engine.		armoured: 7 000 kg
Cubic capacity: 6 667 cm ³		Range: approx. 200 l per 100 km off road.
Rating: 91.5 hp at 2 400 rpm.		on road: 160 km
Maximum speed: 35 km/h on hardened road.		off road: 90 km
Transmission: disk-dry clutch		Crew: 3
Gearbox with four forward speeds and one reverse.		
Turning mechanism: disk-dry clutch		
Final drive: disk-dry clutch		
side clutches with brakes.		

Dokumentacja modelu oraz form opatrzeniowej, Mirosław Młaska.



MIRAGE HOBBY, 02-621 WARSZAWA, POLAND, ul. Tymiecka 36, tel./fax: (+48 22) 646 84 14
 e-mail: marketing@mirage-hobby.com.pl, http://www.mirage-hobby.com.pl



Tarcze wyciąć, następnie przykleić po bokach dwa odpowiednio wygięte druty.
Cut out shields, then glue on sides the wires bent to fit.

