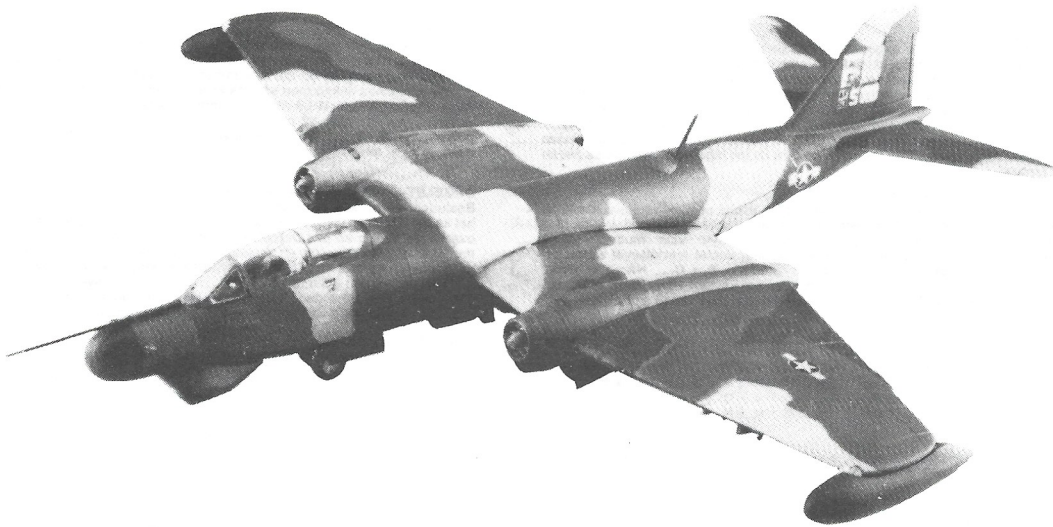


**ITALERI**®MADE  
IN  
ITALY

1989

**1:72 scale****No 174**

# NIGHT HAWK B-57 G



**NIGHTHAWK B 57G** I suoi sensori trasformano questo «CANBERRA» in un nemico mortale, che può eseguire le sue manovre sia durante la notte che in condizioni di maltempo. I B 57G si misero in evidenza in molte occasioni, durante la guerra del Vietnam. I primi NIGHTHAWK si alzarono in volo dalle basi americane in Thailandia ed in Vietnam, per interrompere le colonne di rifornimento nemiche. Varie modifiche furono apportate alla versione originale dell'aereo, aumentando la sua efficacia offensiva, ma peggiorandone, in alcuni casi, le condizioni di volo. Ad esempio, la parte anteriore dell'aereo venne allungata per ospitare il cosiddetto sistema LLLTV (strumento speciale per attacchi notturni). Il peso supplementare però diminuì la velocità dell'aereo.

**Dati tecnici:** Apertura alare: 19,5 m; Lunghezza: 22,1 m; Peso a vuoto: 12.250 kg; Peso massimo: 25.000 kg; Velocità massima: 830 km/h.

**NIGHTHAWK B 57G** Den avancerade utrustningen på en B 57G gjorde den till ett dödligt hot. Planet var mycket effektivt under svåra förhållanden i mörker eller dåligt väder. Dessa B 57G var mycket omtyckta av sina besättningar som gavs stora möjligheter att utföra sina uppdrag med gott resultat. Modifikationer har gjorts för att förbättra vissa flygenskaper och förnyad instrumentering har gjort B 57G till en välflygande bombplattform. Den ökade vikten har dock något sänkt planet's hastighet. De första B 57G NIGHTHAWKS insattes i Thailand och Vietnam för att skära av Nord-Vietnamesiska försörjningslinjer.

**Några data:** Spännvidd: 19,5 m; Totallängd: 22,1 m; Tomvikt: 12.250 kg; Max vikt: 25.000 kg; Max Hastighet: 830 km/h.

**NIGHTHAWK B 57G** Le B 57G passait pour être un adversaire redoutable, pouvant agir aussi bien la nuit que lors de conditions atmosphériques difficiles. Il était fiable et apprécié par ses équipages pour ses performances lors de l'attaque de convois ennemis. Certaines modifications apportées sur le modèle original se sont avérées positives. Ainsi le «nez» de l'avion fournissait une plate-forme de préparation spacieuse pour les bombardements et permettait un atterrissage aux instruments aés. En revanche, l'excédent de poids dû aux équipements supplémentaires rendait l'avion moins rapide. Il fut employé en Thaïlande et au Vietnam pour attaquer les véhicules de ravitaillement nord-vietnamiens.

**Caractéristiques techniques:** Empan: 19,5 m; Longueur: 22,1 m; Poids à vide: 12 250 kg; Poids à charge: 25 000 kg; Vitesse maximum: 830 km/h.

**NIGHTHAWK B 57G** B 57G oli normaalista Camberrasta erityisesti yötöimintaan muunnettu versio, joka pystyi toimimaan myös vaihtelevissa sääoloissa. B 57G sopi hyvin tehtäväänsä eli vihollisatenteiden pommittamiseen. Miehistöt pitivät koneesta, sillä se todella pystyi tuhoaa näitä ongelmallisia saattueita. G-malli erosi normaalista Camberrasta mm. suuremman nokkansa takia. Tämä piti sisällään erilaisia lentolaitteistoja. Koneen painonlisäys taas aiheutti vastaavasti nopeuden pienemisen. Nighthawke ja käytettiin ahkerasti ja hyntylöksi Vietnam-sodassa.

**Teknisiä tietoja:** Kärkiväli: 19,5 m; Pituus: 22,1 m; Paino, tyhjänä: 12250 kg; Paino, kokonais: 25000 kg; Suurin nopeus: 830 km/h.

**NIGHTHAWK B 57G** Its sensors made the B 57G a deadly adversary. The plane could effectively operate at night or during bad weather conditions. The B 57G performed well during operations and were well liked by their crews because they provided the armen with an instrument which they could use to hit enemy supply convoys. Modifications to the original aircraft enhanced certain flight characteristics while depreciating others. A large nose area provided a more stable bombing platform and aided in instrument landing approaches. The extra weight, however, lowered the aircraft's speed. The nose housed the lowlight level television (LLLTV). First NIGHTHAWKS were used in Thailand and Vietnam to interrupt North Vietnamese supply lines.

**Technical details:** Wing span: 19,5 m; Length: 22,1 m; Weight, empty: 12.250 kg; Max. weight: 25.000 kg; Max. speed: 830 km/h.

**NIGHTHAWK B 57G** Sus sensores hicieron del B 57G un adversario mortal. El avión podía operar perfectamente por la noche o en condiciones de tiempo inclemente. Los B 57G se comportaban bien durante las operaciones, y eran del agrado de sus tripulaciones por constituir un instrumento fiable para los aviadores, que podía utilizar para atacar a los convoys de suministro enemigos. Las modificaciones hechas en el avión original, resaltaron ciertas características de vuelo, mientras despreciaban otras. La mayor superficie de la nariz, proveyó de una plataforma de bombardeo más estable y de mayores facilidades en instrumentos de aproximación para el aterrizaje. Sin embargo, el peso extra disminuyó la velocidad del avión. La nariz equipaba la televisión de bajo nivel de luz (LLLTV). Los primeros NIGHTHAWKS fueron usados en Thailandia y Vietnam para interrumpir las líneas de suministro norvietnamitas.

**Datos técnicos:** Envergadura: 19,5 m; Longitud: 22,1 m; Peso en vacío: 12.250 kg; Peso máximo: 25.000 kg; Vel. Máximo: 830 km/h.

它的感應器使得B57G成爲敵人的致命傷。它能夠有效地在夜間或惡劣天氣中作戰。B57G表現極佳，深爲機員喜愛，因爲它賦予機員一種儀器用於攻擊敵人的運輸隊。

改良型機種增加一些空航特色，但也削減其他優點。機鼻內有一個更穩定的轟炸平台並裝設有著陸導航的特殊儀器，負載量雖然提高，却減低飛航速度。

機鼻內藏有低光收視電視機 簡稱爲(LLLTV)。夜鷹戰鬥機首先在泰國和越南用於截斷北越的補給線。

性能規格：翼展：19.5M 機長22.1M 空重：12.25KG 最大負載：25000KG 極速：時速830KM

**NIGHTHAWK B 57G** Ihre Sensoren machten die B 57G zu einem tödlichen Gegner. Das Flugzeug konnte bei Nacht oder schlechten Wetterbedingungen operieren. Die B 57G zeichneten sich während verschiedenster Einsätze besonders aus und waren auch bei ihren Mannschaften sehr beliebt, da sie den Fliegern ein Instrument gaben, mit dem sie feindliche Nachschub-Kolonnen treffen konnten. Änderungen am ursprünglichen Flugzeug verbesserten einige Flugcharakteristiken, während andere verschlechtert wurden. Eine weite Bugzone schaffte eine stabilere Bombenabwurfplattform und half bei Instrumentenlandungen. Das zusätzliche Gewicht verringerte jedoch die Geschwindigkeit des Flugzeuges. Die «Nase» beinhaltet das sogenannte LLLTV (Low Light Level TV). Die ersten Nighthawks waren in Thailand und Vietnam stationiert, um nordvietnamesische Versorgungslinien zu unterbrechen.

**Technische Daten:** Spannweite: 19,5 m; Länge: 22,1 m; Leergewicht: 12.250 kg; Max. Gewicht: 25.000 kg; Höchstgeschwindigkeit: 830 km/h.

**Modelmaße:** Spannweite: 27,10 cm; Länge: 27,8 cm.

**NIGHTHAWK B 57G** Door de geavanceerde opsporingsapparatuur was de B-57G een zeer gevaarlijke tegenstander. Het toestel kon 's nachts onder alle weersomstandigheden opereren en werd daarom in Vietnam en Thailand gebruikt om Vietcong konvoien aan te vallen en te vernietigen. Door veranderingen in het oorspronkelijke ontwerp werden verschillende eigenschappen verbeterd maar anderen werden minder. Door b.v. de neussectie te vergroten kon men er de gevoelige apparatuur inbouwen die nodig was voor de nachtelijke operaties. De apparatuur omvatte o.a. de «lowlight level television» (LLLTV), een systeem om bij duisternis toch te kunnen zien. Hierdoor werd het toestel zwaarder, hetgeen de snelheid nadelig beïnvloedde.

**Technische gegevens:** Spanwijdte: 19,5 m; Lengte: 22,1 m; Leeggewicht: 12.250 kg; Max. gewicht: 25.000 kg; Max. snelheid: 830 km/u.

## B-57G ナイトホーク

ベテランのジェット爆撃機 B-57 をベースに電子装備を大幅に充実させたのが、ナイトホークです。暗視モニターや高感度のセンサー類を搭載、初期のナイトホークはベトナム戦争において夜間や悪天候時の地上攻撃に威力を発揮しました。

テクニカルデータ  
翼長……………19.5m  
全長……………22.1m  
乾燥重量……………12.25kg  
最大重量……………25000kg  
最高速度……………830km/h

**ATTENZIONE - Consigli utili!**

Prima di iniziare il montaggio, studiare attentamente il disegno. Staccare con molta cura i pezzi dalle stampate, usando un taglia-balsa oppure un paio di forbici e togliere con una piccola lima o con carta vetro fine eventuali sbavature. Mai staccare i pezzi con le mani. Montarli seguendo l'ordine della numerazione delle tavole. Eliminare dalla stampata il numero del pezzo appena montato, facendogli sopra una croce. Le frecce nere indicano i pezzi da incollare, le frecce bianche indicano i pezzi da montare senza colla. Usare solo colla per polistirolo. A - B - C..... Le lettere ai lati dei numeri indicano la stampata ove si trova il pezzo da montare. I pezzi sbarrati da una croce non sono da utilizzare.

**ACHTUNG - Ein zünftiger Rat!**

Vor der Montage die Zeichnung aufmerksam studieren. Die einzelnen Montageteile mit einem Messer oder einer Schere vom Spritzling sorgfältig entfernen. Eventuelle Grate werden mit einer Klinge oder feinem Schmirgelpapier beseitigt. Keinesfalls die Montageteile mit den Händen entfernen. Bei der Montage der Tafelnummerierung folgen. Pfeile zeigen die zu klebenden Teile während die weissen Pfeile die ohne Leim zu montierenden Teile anzeigen. Bitte nur Plastikklebstoff verwenden. A - B - C..... Die Buchstaben neben den Nummern zeigen, auf welchem Spritzling der zu montierende Teil zu finden ist. Die mit einem Kreuz markierten Teile sind nicht zu verwenden.

**ATENCIÓN - Consejos útiles!**

Estudiar las instrucciones cuidadosamente antes de comenzar el montaje. Separar las piezas de las bandejas con un cuchillo afilado o un par de tijeras, y retirar el exceso de plástico o rebada. No arrancar las piezas. Montar las piezas en orden numérico. Utilizar SOLAMENTE pegamento para plástico y en poca cantidad para evitar que se dane el modelo. Las flechas negras indican las piezas que se deben pegar juntas. Las flechas blancas indican las piezas que deben ensamblarse SIN usar pegamento. A - B - C..... Las letras indican en que bandeja se encuentran las piezas. Pintar las piezas pequeñas antes de separarlas de la bandeja. Retirar la pintura de los lugares por donde se deben pegar las piezas.

**HUOMIO - Käytännöllisiä neuvoja**

Tutki kokoonpano-ohjeita tarkkaan ennenkuin aloitat. Irrota osat askartelu-veitsellä tai sakilla ja poista ylimääräiset jätteet esim. hiekkapaperilla. Älä koskaan irrota osia väntämällä. Kokoa osat numero jär jestyksessä. Käytä vain muoviliimaa ja säästäväisesti hyvän työjäljen aikaansaamiseksi. Mustat nuolet merkitsevät saumojen liimausta. Valkoiset nuolet taas ettei liimaa käytetä. A - B - C..... Nämä kirjaimet osoittavat millä levyillä osat ovat. Rivillä merkityt osia ei käytetä. Pienet osat kannattaa maalata ennen irrottamista. Muista poistaa maali tai kromaus liimauskohdista.

**組合前請注意!**

組合前請詳閱說明書。用鋒利刀子或剪刀由塑膠框中取出零件並修整多餘之塑膠殘部。請勿拔取零件。按號碼順序組合。只用模型專用膠並勿使用過量以免損傷模型。黑色箭頭表示零件須黏合的部位。白色箭頭表示零件組合不必用膠。A - B - C 這些記號表示零件可在哪一個塑膠框內找到。從框內取出小零件之前，先塗色。零件黏合部位要先把塗色刮乾淨。

**貼紙使用方法:**

由整張貼紙中剪下所要的部份，然後浸入清水杯中約半分鐘。將貼紙放在模型上並把貼紙滑離底紙至適當位置。為使黏貼良好，可用一小塊潤滑布壓下。

**ATTENTION - Useful advice!**

Study the instructions carefully prior to assembly. Remove parts from frame with a sharp knife or a pair of scissor and trim away excess plastic. Do not pull of parts. Assemble the parts in numerical sequence. Use plastic cement ONLY and use cement sparingly to avoid damaging the model. Black arrows indicate parts to be glued together. White arrows indicate that parts must be assembled WITHOUT using cement. A - B - C..... These letters indicate on which frame the parts will be found. Paint small parts before detaching them from frame. Remove paint-where parts are to be cemented. Crossed out parts must not be used.

**ATTENTION - Conseils utiles!**

Avant de commencer le montage, étudier attentivement le dessin. Détacher avec beaucoup de soin les morceaux des moules en usant un massicot ou bien un pair de ciseaux et couper avec une petite lame ou avec de papier de verre fin ébarbagés éventuels. Jamais détacher les morceaux avec les mains. Monter les en suivant l'ordre de la numération des tables. Eliminer de la moule le numéro de la pièce qui vient d'être montée, en le bifant avec une croix. Les flèches noires indiquent les pièces à coller, les flèches blanches indiquent les pièces à monter sans colle. Employer seulement de la colle pour polystyrol. A - B - C..... Les lettres aux côtés des numéros indiquent la moule où se trouve la pièces à monter. Les pièces marquées par une croix ne sont pas à utiliser.

**OBSI! Några goda råd.**

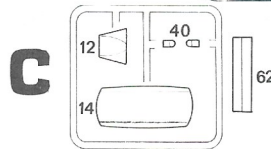
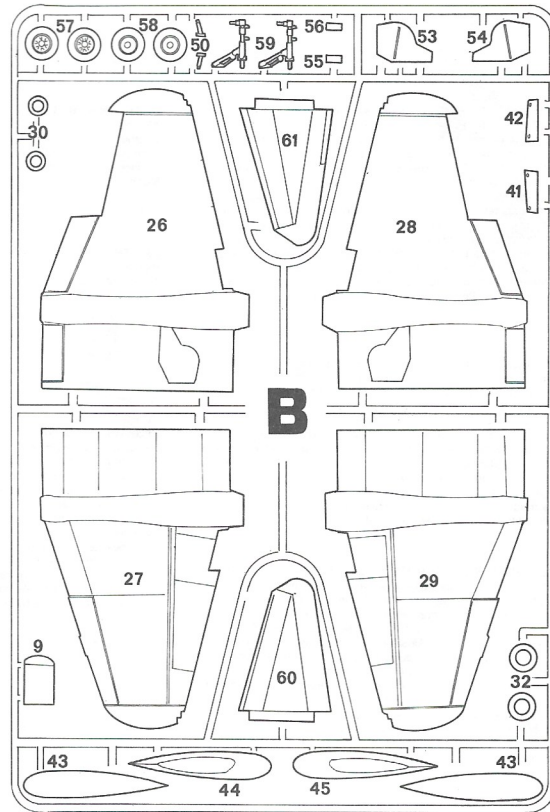
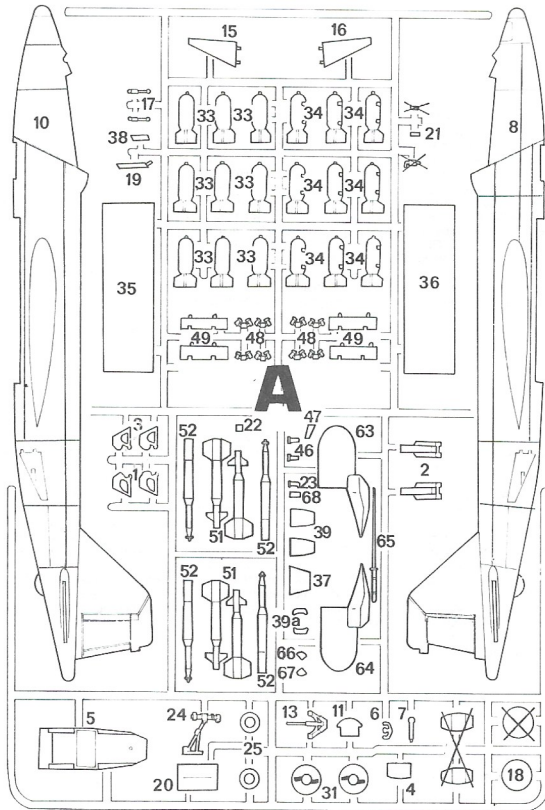
Innan man börjar bygga modellen skall man noga studera ritningeb samt noga kontrollera att alla delarna finns med. Alla smådelar skall målas medan de sitter kvar i sin ram. Bryt aldrig av en del från ramen, skär alltid försiktigt med en hobbykniv. Ev. grader avlägsnas enkelt med samma kniv. Vid hopsättningen gör nummeranvisningen. Stryk efterhand numret på ritningen under monteringen. Svart pilar betyder att delen skall limmas, vita pilar att delen kan monteras utan lim. Använd endast lim avsett för polystyren. A - B - C..... Bokstäverna visa på vilken ram man finner delen. Överkorsade delar skall ej användas.

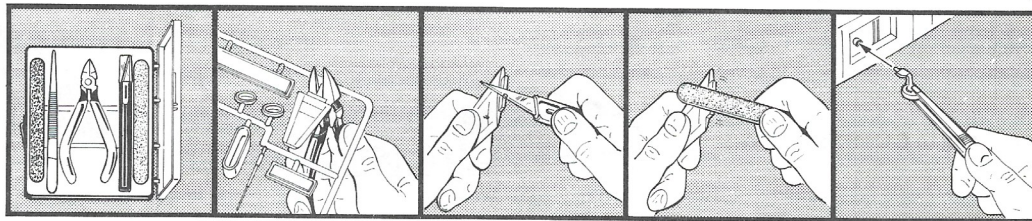
**OPGELET - Belangrijke bemerkingen!**

Bestudeer zorgvuldig het montageplan voor het bouwen. Breek nooit onderdelen van het kader. Maak ze los met een scherp mes of kleine nageltang. Verwijder daarna al het overtoeliggende plastic en pas de delen alvorens te lijmen. Gebruik allen lijm voor plastic modellen. Werk zorgvuldig en spaarzaam, teveel lijm zal uw model beschadigen. Zwarte pijlen duiden de te lijmen delen aan. Witte pijlen verwijzen naar bewegende delen welke niet mogen worden gelijmd. A - B - C..... Deze letters geven de kaders aan waarin de onderdelen zich bevinden. Schilder de kleine onderdelen voor ze van het kader te snijden. Verwijder de verf van de te lijmen oppervlakten.

**くみだて前の注意**

くみだてにはいる前に、よく説明書を見て、全体のくみだてを頭に入れておいてください。部品を切り離す時は、もぎとらないで、ニッパーやナイフを使って慎重に行なってください。くみだては番号順に進めてください。接着剤はプラスチックモデル専用のものを使用し、少しずつつけるようにしましょう。黒い矢印は接着する所です。白い矢印は接着剤を使わずにくみだてる所です。A B C はそれぞれの部品グループを示します。塗料は必ずプラスチックモデル用塗料を使用し、小さな部品はランナーにつけたまま塗装するのが便利です。接着面は塗装をはがしておいてください。





**Leggenda colori** I numeri si riferiscono all'assortimento colori TESTOR-ITALERI «MODEL MASTER».

**Painting instruction** The indicated colour numbers refer to the TESTOR-ITALERI «MODEL MASTER» part number.

**Bemalungshinweise** Die angegebenen Farbnummern beziehen sich auf die TESTOR-ITALERI «MODEL MASTER» Modellbaufarben.

**Mode d'utilisation de la peinture** Les références indiquées concernent les peintures TESTOR-ITALERI «MODEL MASTER».

**A**

**B**

**C**

**D**

**E**

**F**

**G**

**1749 Model Master**  
FS37038  
Flat Back  
Schwarz (M)  
Nero (O)  
Noir Mat (M)

**1790 Model Master**  
FS17178  
Chrome Silber  
Chromsilber (G)  
Argento Cromo (L)  
Argent de Chrome (B)

**1768 Model Master**  
FS37875  
Flat White  
Weiss (M)  
Bianco (O)  
Blanc Mat (M)

**1716 Model Master**  
FS34227  
Pale Green  
Resedagrün (M)  
Verde Pallido (O)  
Vert Pâle (M)

**1775 Model Master**  
FS28915  
Fluorescent Red  
Leuchtrot  
Rosso Fluorescente  
Rouge Fluorescent

**1729 Model Master**  
FS16440  
Gloss Gull Gray  
Möwengrau (G)  
Grigio Gabbiano (L)  
Gris Mouette Brillant (B)

**2713 Model Master**  
Black Met.  
Schwarz Met.  
Nero Met.  
Noir Métal

**H**

**I**

**L**

**M**

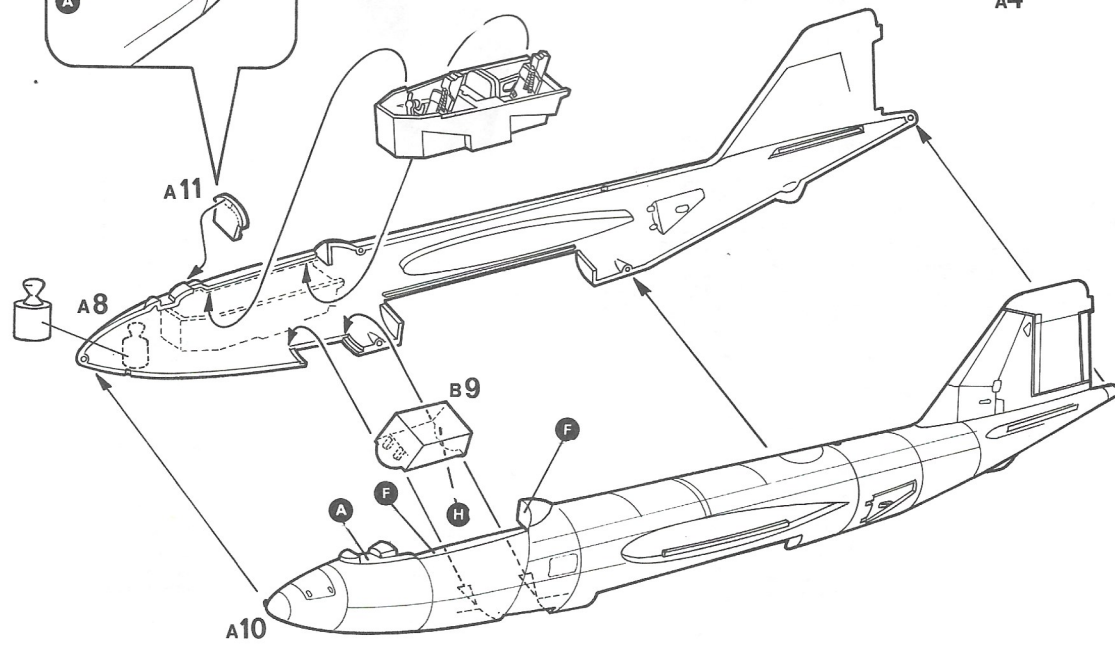
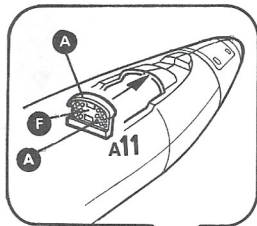
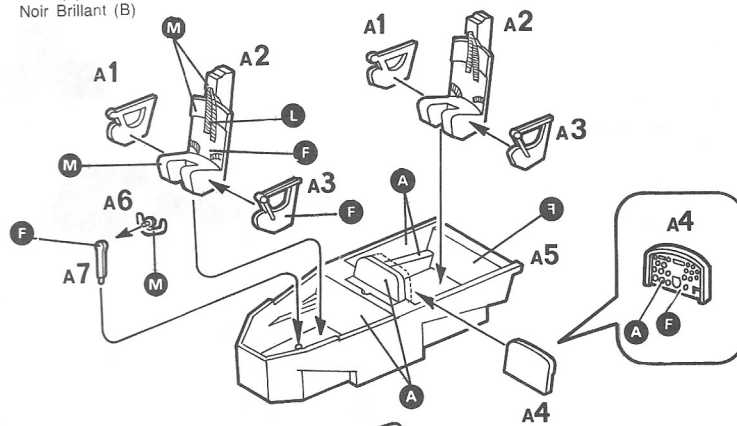
**1584 Model Master**  
Chromate  
Olivgelb (M)  
Verde-Giallo (O)  
Chromate (M)

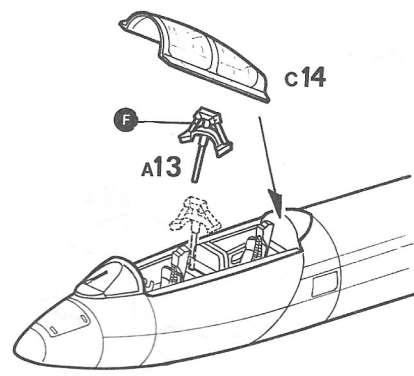
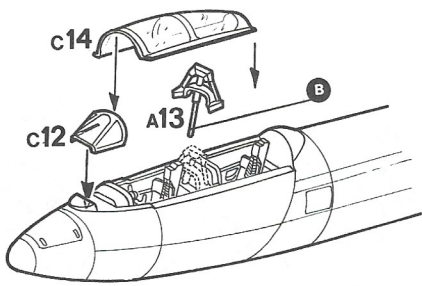
**1711 Model Master**  
FS34087  
Olive Drab  
Olive (M)  
Verde Oliva (O)  
Olive Sale (M)

**1742 Model Master**  
FS30219  
Dark Tan  
Graubraun (M)  
Nocciola (O)  
Brun Foncé (M)

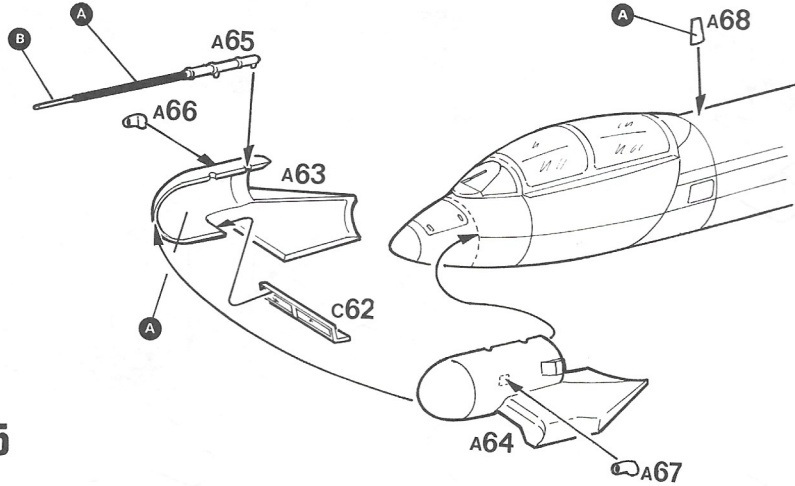
**1747 Model Master**  
FS17038  
Gloss Black  
Schwarz (G)  
Nero (L)  
Noir Brillant (B)

**1 1•14**

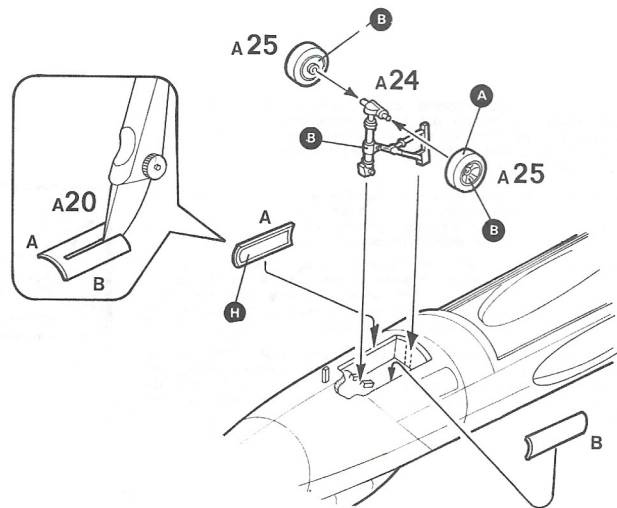
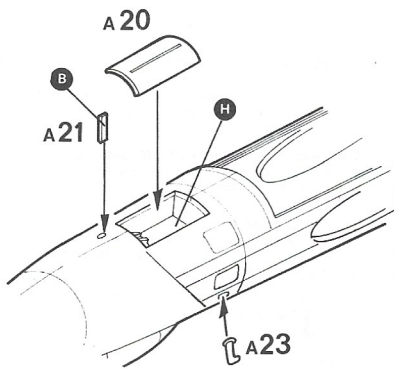
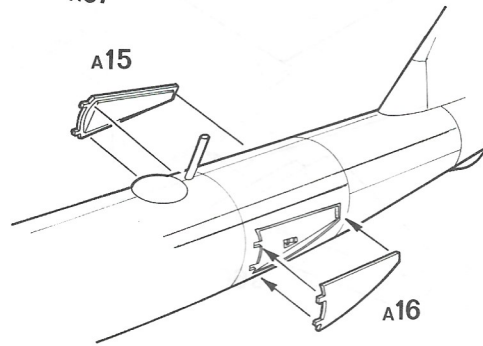
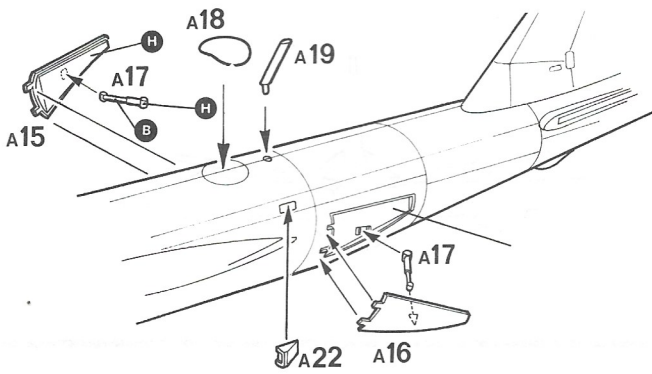




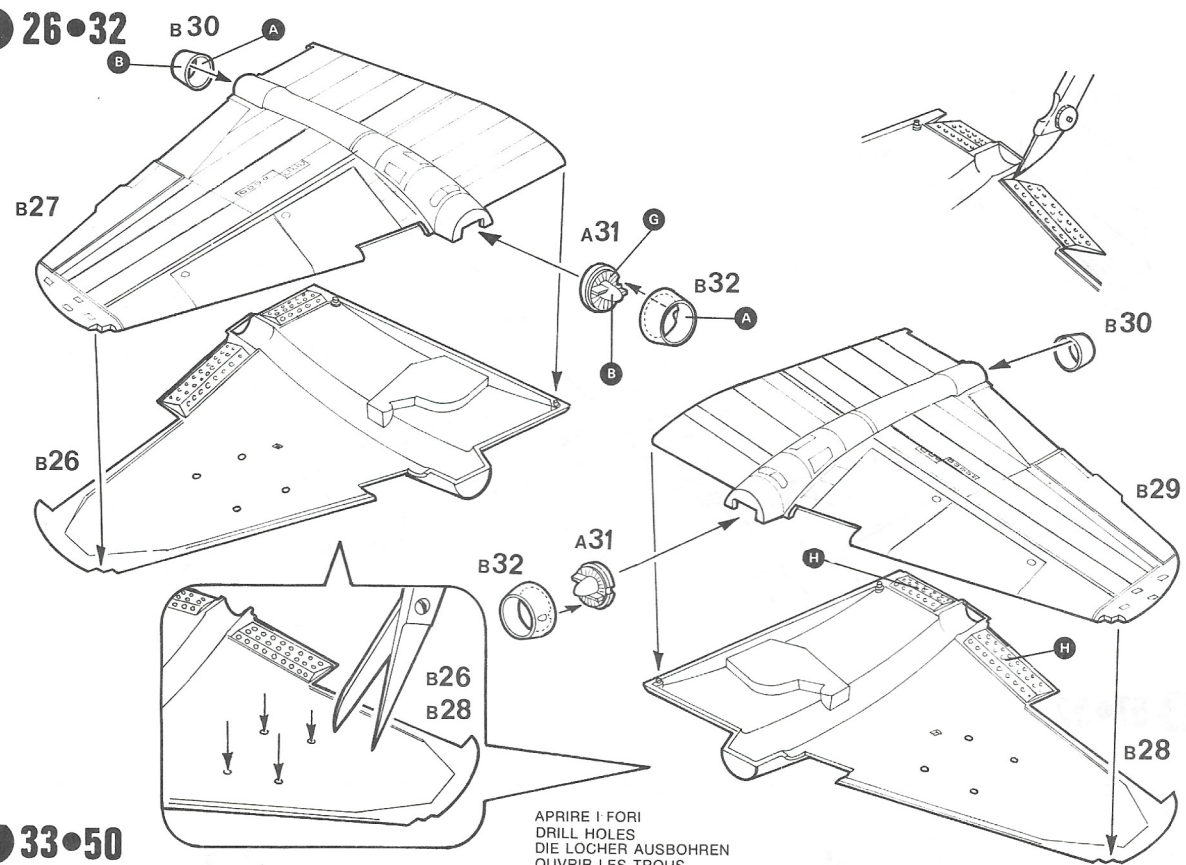
**2 62•68**



**3 15•25**

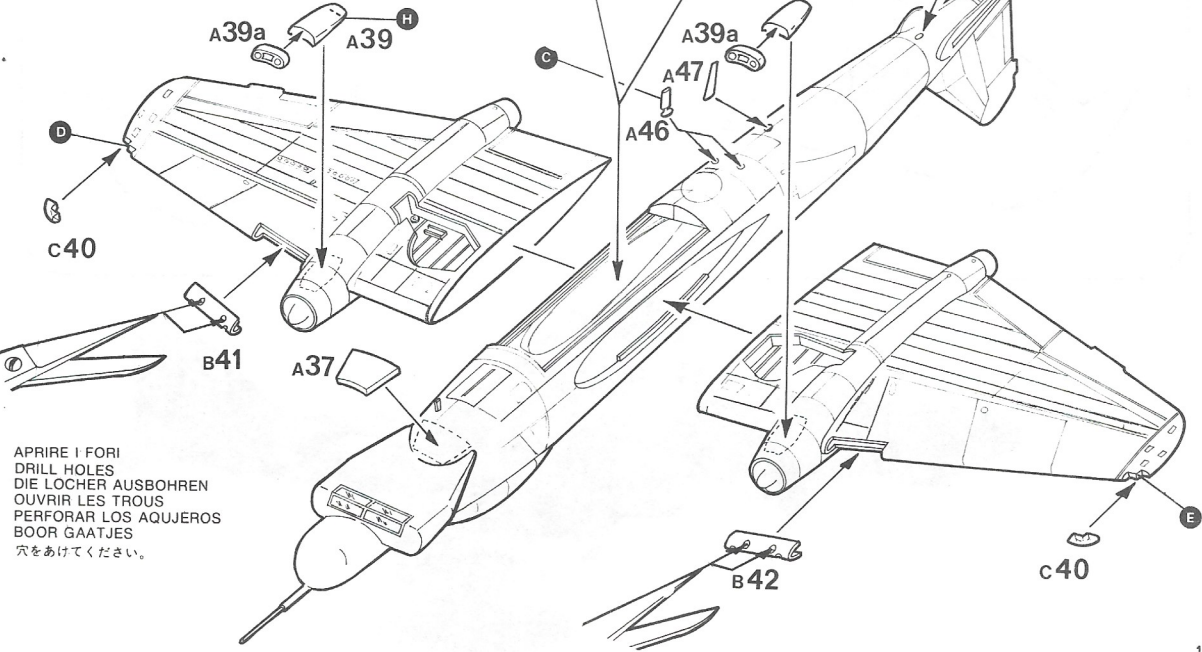
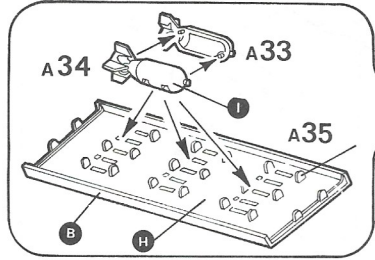


**4 26•32**

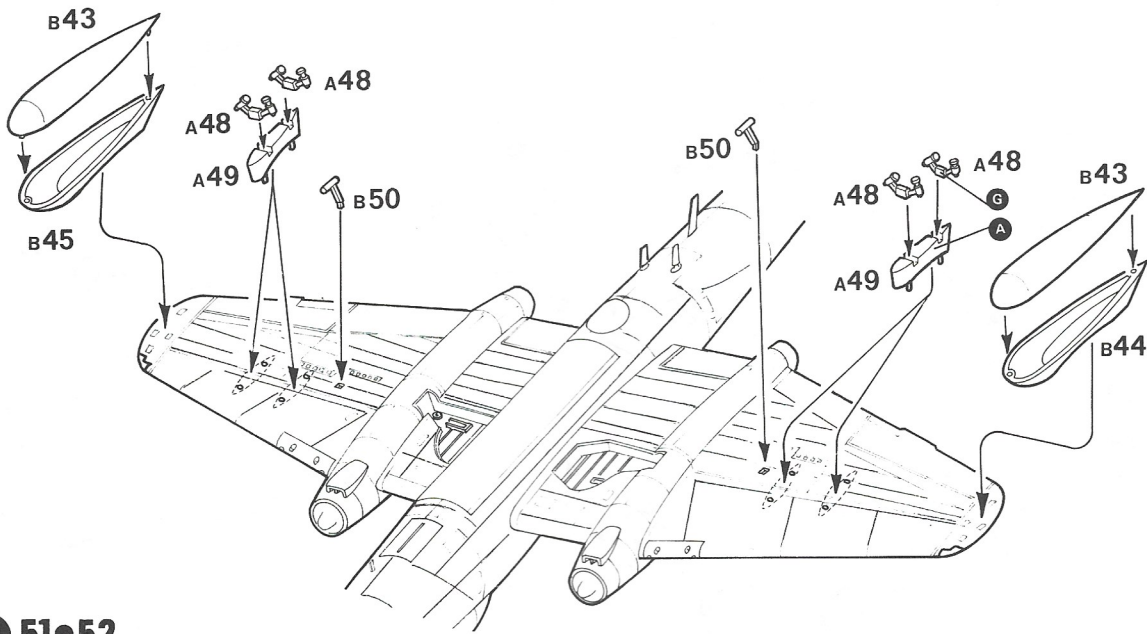


APRIRE I FORI  
 DRILL HOLES  
 DIE LOCHER AUSBOHREN  
 OUVRIER LES TROUS  
 PERFORAR LOS AQUJEROS  
 BOOR GAATJES  
 穴をあけてください。

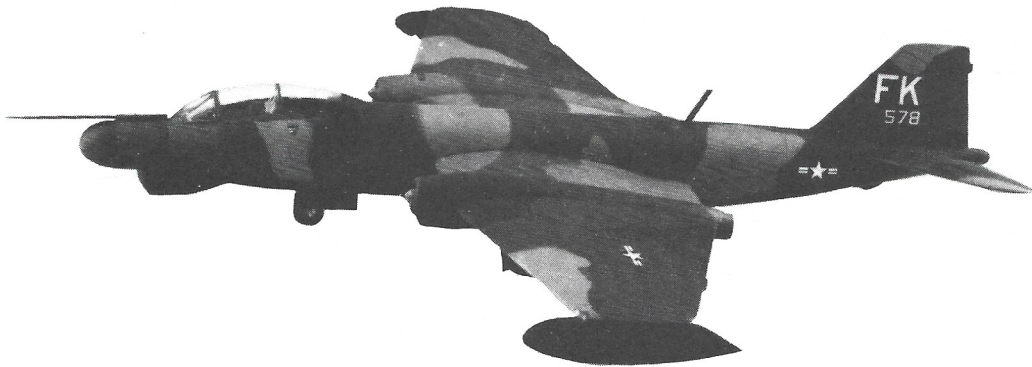
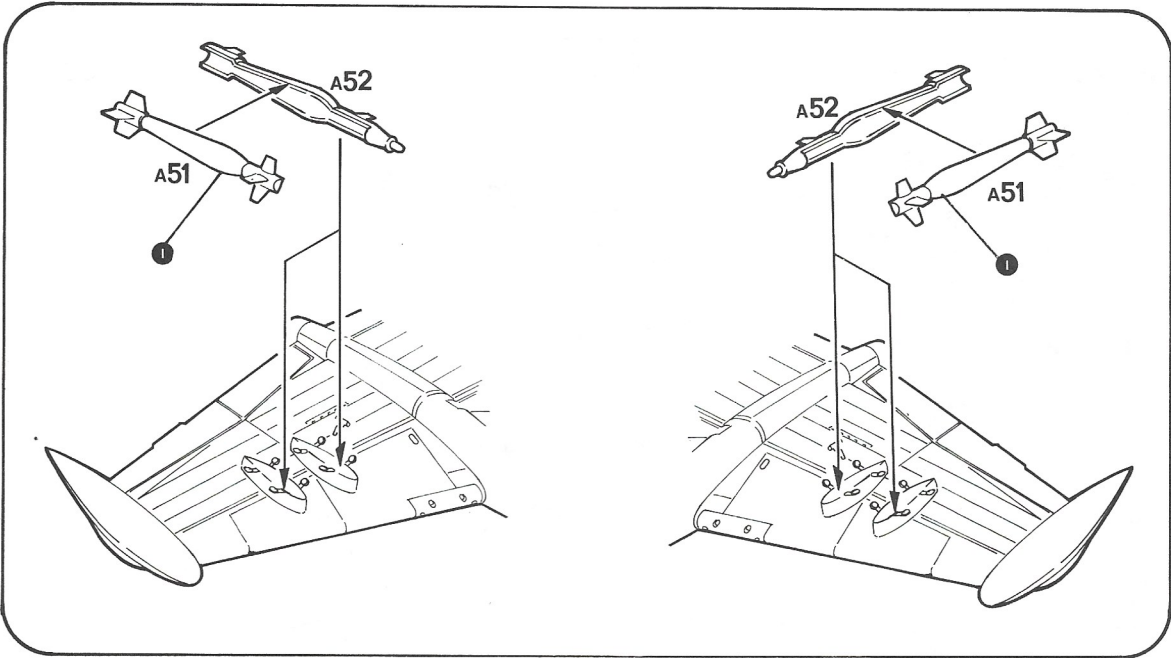
**5 33•50**

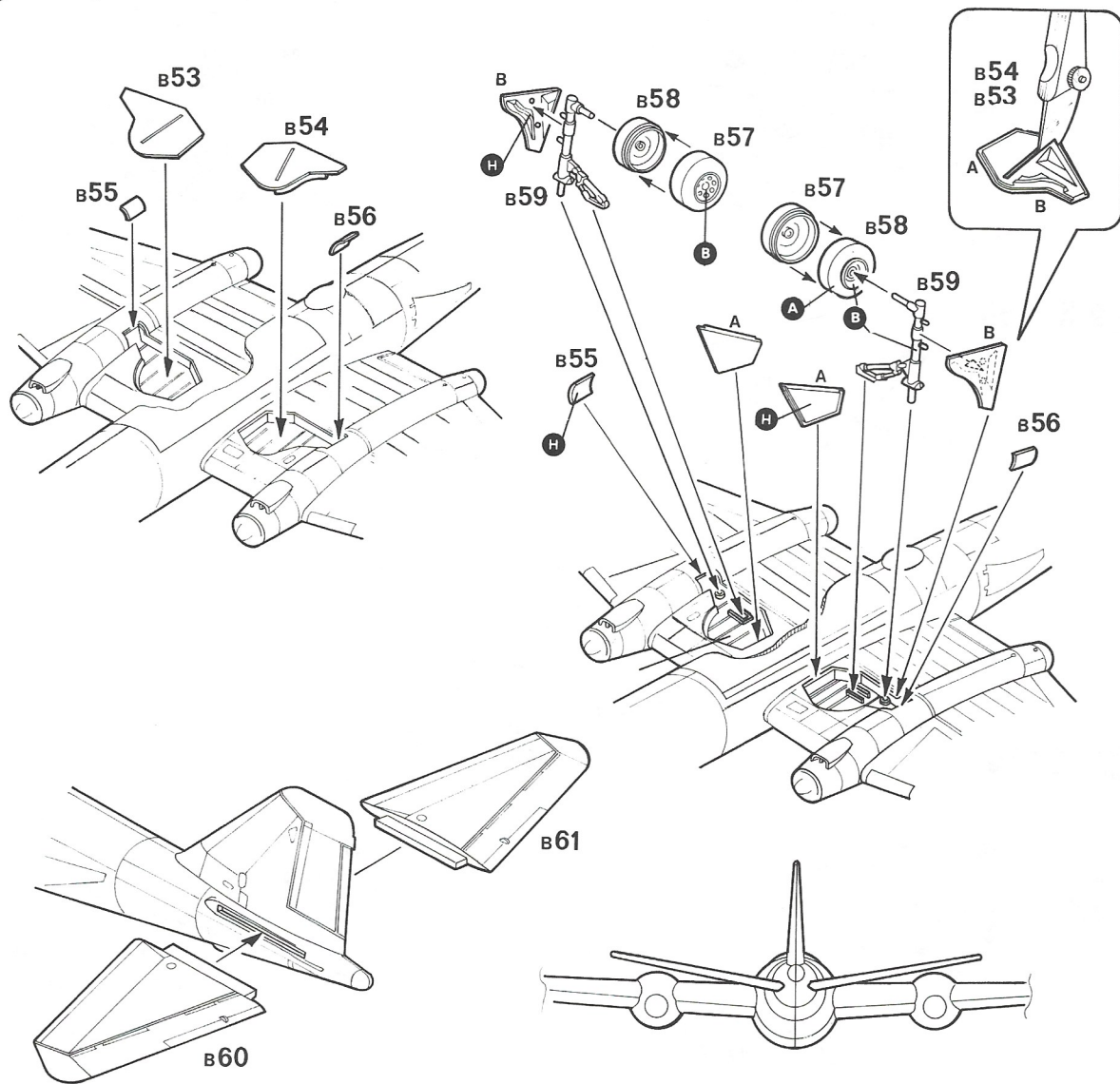


APRIRE I FORI  
 DRILL HOLES  
 DIE LOCHER AUSBOHREN  
 OUVRIER LES TROUS  
 PERFORAR LOS AQUJEROS  
 BOOR GAATJES  
 穴をあけてください。



6 51•52





**Istruzioni** per l'applicazione delle decalcomanie. Ritagliare le decalcomanie occorrenti dal foglio, immergerle in un bicchiere d'acqua pulita per circa 1/2 minuto, metterle in posizione sul modello e farle scivolare dalla carta: per una migliore aderenza comprimerle con una pezzuola pulita.

**Directions** for applying the decals: Cut the required decals out of the sheet; dip them into a glass of clean water for about 1/2 minute; position the decals on the kit, letting them slide from the paper. For a better adhesion, press them by means of a clean rag.

**Anweisungen** für Abziehbilder-Anbringung: Die benötigten Abziehbilder vom Blatt abschneiden, in ein Glas reines Wasser für etwa 1/2 Minute eintauchen, auf das Modell legen und dann vom Papierbogen abnehmen. Um eine bessere Haftung zu erzielen, die Abziehbilder mit einem reinen Tuch andrücken.

**Instruction** pour l'application des décalcomanies. Couper les décalcomanies choisies et les plonger environ trente secondes dans un peu d'eau propre. Les placer sur le modèle en les faisant glisser de leur feuille et presser avec un morceau de chiffon pour éliminer les bulles d'air.



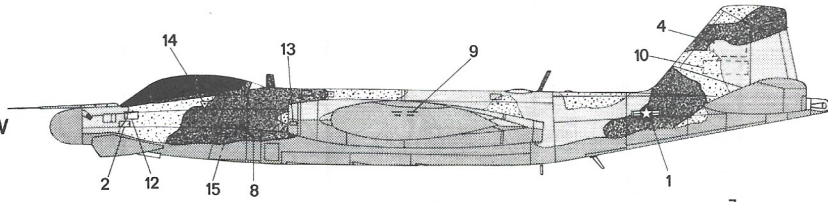
**Istruções** Para la aplicación de las calcomanías: cortar las requeridas, sumergirlas en un recipiente de agua limpia durante 1/2 minuto, colocar las calcomanías sobre el modelo, haciéndolas deslizar sobre el papel. Para una mejor adherencia, presionarlas con un trapo limpio.

**Transfers:** Knip het benodigde deel uit, dempel het ca. 1/2 minuut onder water, houdt het transfer tegen het model en schuif het vanaf het papier op zijn plaats. Met een schoon doekje aandrukken.

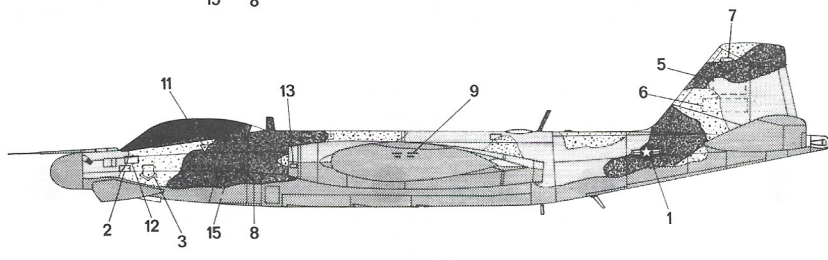
**Påsättning av decaler:** Klipp ut den decal som skall användas och doppa den i ett glas vatten under en 1/2-minut. Sätt decalen på plats på modellen och låt den sakta glida av pappret. För att den skall sitta ordentligt, tryck till med en torr duk.

**デカール使用法** 台紙から、それぞれのマークを切り取ります。ぬるま湯に20秒くらいつけて、引き上げます。マークをすべらすようにして台紙からとり、指定の位置にはってください。やわらかな布でマーク上を押して気泡を取ってください。マーク面には、かわくまで手をふれないでください。

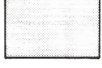
**(A)** B-57G 442th CCTS 8th TRW



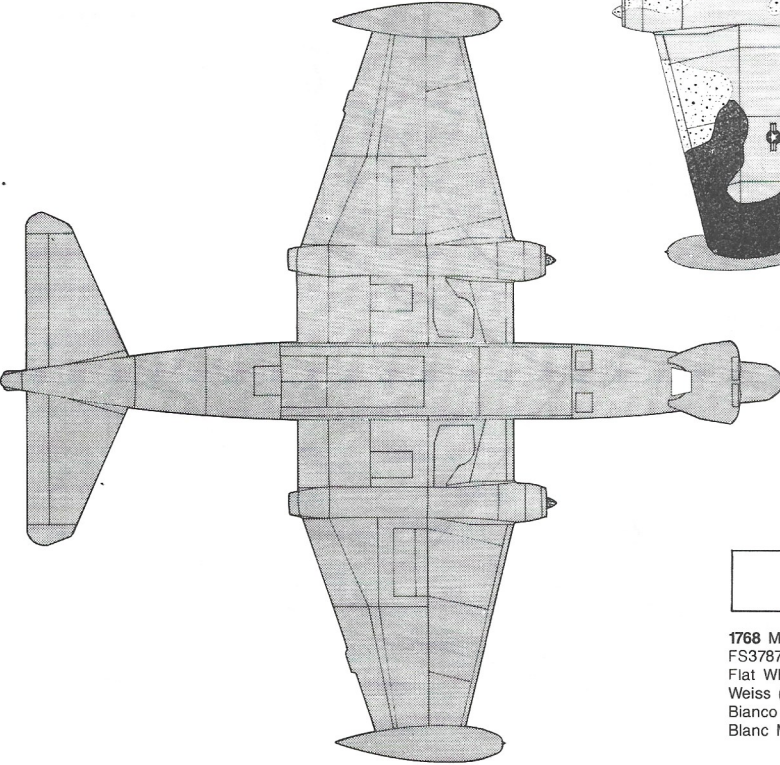
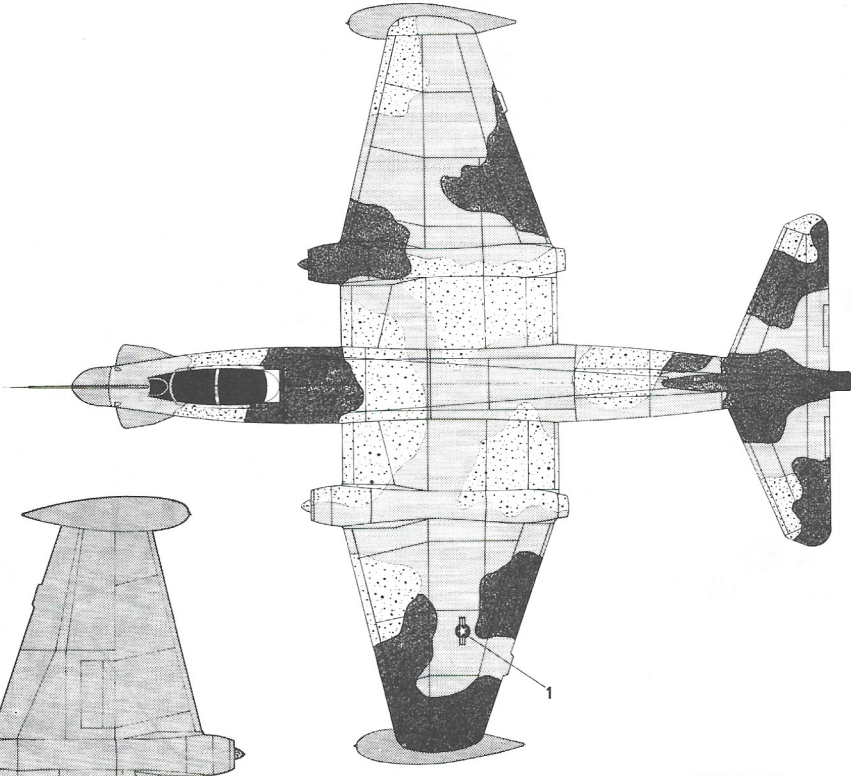
**(B)** B-57G 442th CCTS 1st TFW



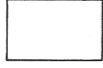
FS34102  
VERDE  
GREEN  
GRUEN  
VERT  
VERDE  
GROEN



1710 Model Master  
FS34079  
Dark Green  
Dunkelgrün (M)  
Verde Scuro (O)  
Vert Foncé (M)



1742 Model Master  
FS30219  
Dark Tan  
Graubraun (M)  
Nocciola (O)  
Brun Foncé (M)



1768 Model Master  
FS37875  
Flat White  
Weiss (M)  
Bianco (O)  
Blanc Mat (M)



1749 Model Master  
FS37038  
Flat Black  
Schwarz (M)  
Nero (O)  
Noir Mat (M)