

№ 35538**1:35****G4 (Kfz.21)****Германский штабной автомобиль IIMB**

Трехосный внедорожный легковой автомобиль G4 (W31) был сконструирован компанией «Даймлер-Бенц» в 1934 году. Машина оснащалась восьмицилиндровым двигателем мощностью 100 (впоследствии 110) л. с. и была рассчитана на перевозку 6 пассажиров. Автомобиль предназначался для германской армии, однако оказался слишком сложным и дорогим для массового производства. Всего до 1939 г. было изготовлено 72 автомобиля G4. Некоторые из них использовались как штабные автомобили (Kfz.21) высшим командованием Вермахта и Люфтваффе.

G4 (Kfz.21)**WWII German Staff Car**

The three-axle off-road passenger car G4 (W31) was designed by Daimler-Benz in 1934. This car had 8-cylinder engine of 100 (later 110) hp and 6 passenger seats. The car was intended for the German army but it appeared very expensive and too complicated for the mass production. There were produced only 72 G4 cars up to the 1939. Some of them were used as staff cars (Kfz.21) by high commanders of Wehrmacht and Luftwaffe.

Тактико-технические характеристики автомобиля G4 (Kfz.21)

Число мест	7
Сухая масса, кг	3550
Длина, мм	5520
Ширина, мм	1870
Высота, мм	1900
База, мм	3100+950
Колея передняя, мм	1620
Колея задняя, мм	1570
Двигатель Максимальная скорость, км/ч	M24 II, 8-цил., 5,4 л, 110 л. с. 67
Запас хода по шоссе, км	500

Tactical and Technical Specifications of G4 (Kfz.21)

Crew, men	7
Empty weight, kg	3550
Length, mm	5520
Width, mm	1870
Height, mm	1900
Wheel base, mm	3100+950
Track, front, mm	1620
Track, rear, mm	1570
Engine	M24 II, 8 cyl., 5,4 l, 110 hp
Max. Speed, km/h	67
Range, km	500

	Model Master				Model Master		
A	1747	Черный, глянцевый	Gloss Black	G	1780	Сталь	Steel
B	1597	Черный, полуматовый	Semigloss Black	H	1795	Темный металл	Gun Metal
D	2094	Темно-серый, полуматовый	Schwarzgrau '39-'43	J	1785	Ржавчина	Rust
E	1583	Резина	Rubber	K	1503	Красный, глянцевый	Red
F	1790	Хром	Chrome Silver	L	2735	Темное стекло	Black Chrome Trim
				M	1721	Серый, матовый	Medium Gray

ВНИМАНИЕ!

Работать с клеем и красками в проветриваемом помещении и не допускать открытого огня. Для сборки модели рекомендуется применять полистирольный клей ПС или его зарубежные аналоги. Отделяя детали от литников, используйте модельный нож для зачистки.

Метод нанесения аппликаций

Чистым ножом или ножницами аккуратно вырежьте необходимую аппликацию.

Вырезанную аппликацию погрузите в теплую воду на 20 секунд.

Приложив аппликацию к необходимому месту, аккуратно удалите подложку.

Марлевым тампоном удалите пузырьки воздуха и слегка прижмите аппликацию.

После высыхания аппликаций влажным тампоном удалите остатки клея вокруг них.

CAUTION!

When you use glue or paint, do not use near open flame, and use in well ventilated room.

Glue and paint are not included.

When you take parts off from the runner frame, use a modeling scissors and trim excess plastic with a cutter or a file.

Correct Method for Applying Decals

Clean model surface with wet cloth.

Cut each design out of decal sheet and dip them in warm water for 20 seconds.

Check with finger tip if design is loose on base paper. If so, place it on proper position on model and slide off base paper leaving design on model.

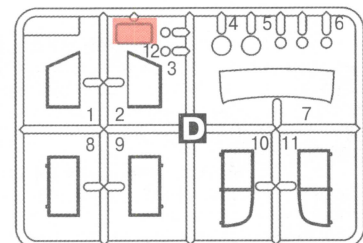
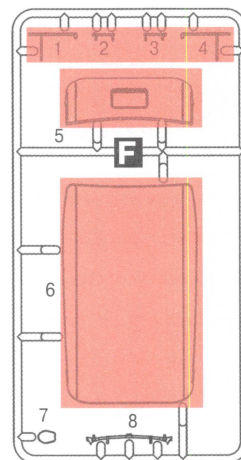
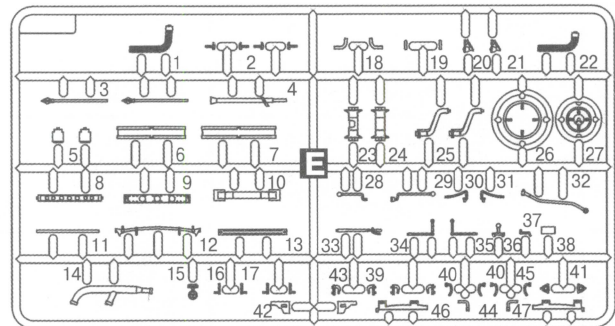
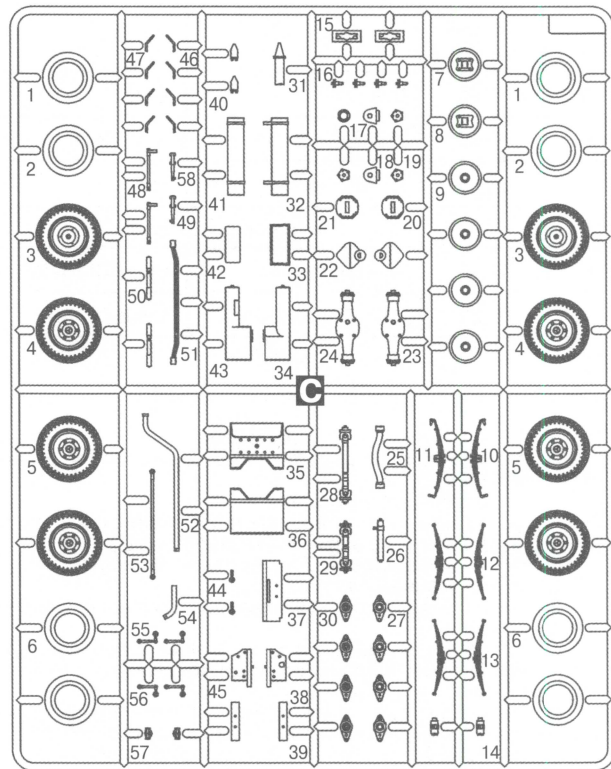
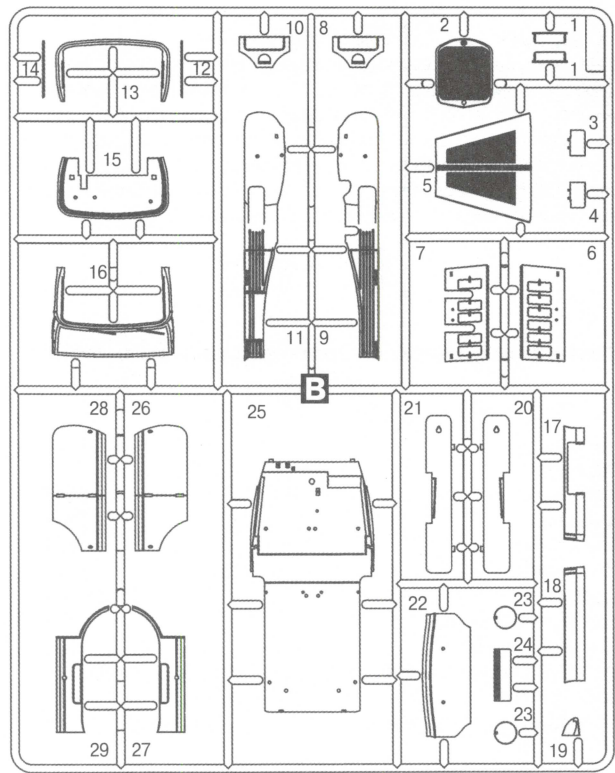
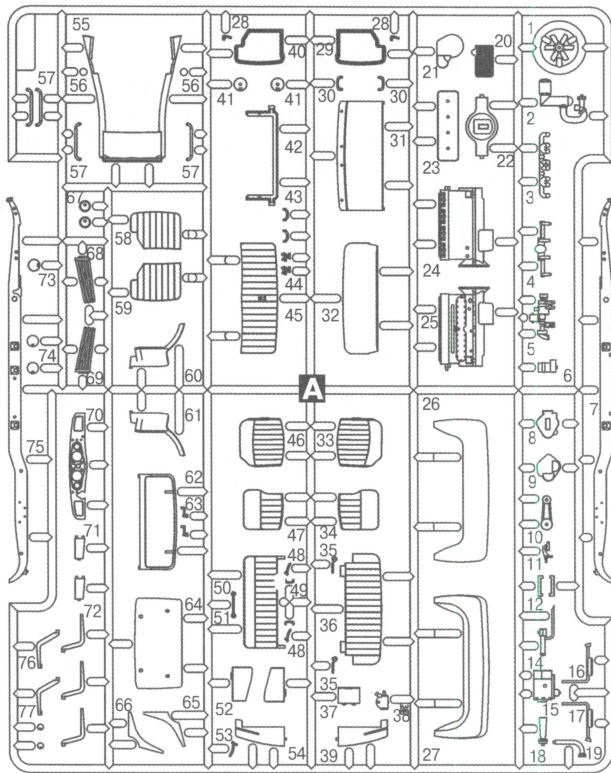
Move design to exact position with wet finger tip, and push out excess water and air bubbles under decal with soft cotton cloth.

When decals get dry, wipe off with wet cloth excess glue left around decals.

ООО ICM Холдинг
ул. Бориспольская 9, строение 64,
02099, Киев, Украина
Тел./факс: +38(044) 369 54 12
E-mail: export@icm.com.ua



ICM Holding
Borispolskaya, 9, build. 64,
02099, Kiev, Ukraine
Tel./Fax: +38(044) 369 54 12
E-mail: export@icm.com.ua



x2 СДЕЛАТЬ 2 ДЕТАЛИ
MAKE 2 PCS

? ПРОИЗВОЛЬНЫЙ ВЫБОР
OPTIONAL

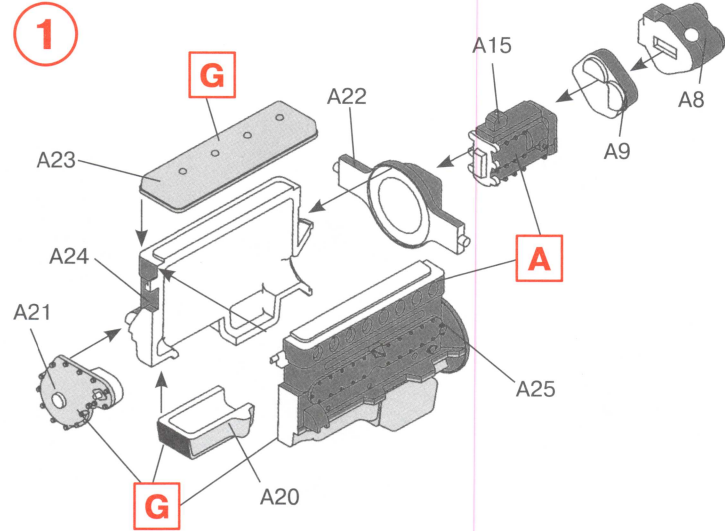
↓ СОГНУТЬ
BEND

|| ОТРЕЗАТЬ
CUT OFF

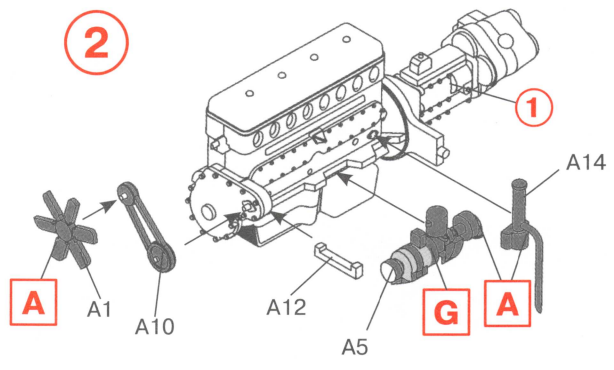
■ ПРИ СБОРКЕ НЕ ИСПОЛЬЗУЕТСЯ
PARTS NOT FOR USE

D Все детали шасси, кроме обозначенных отдельно
 All chassis details except marked separately

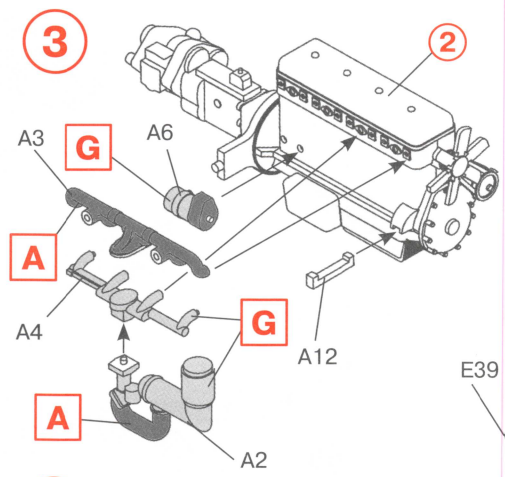
1



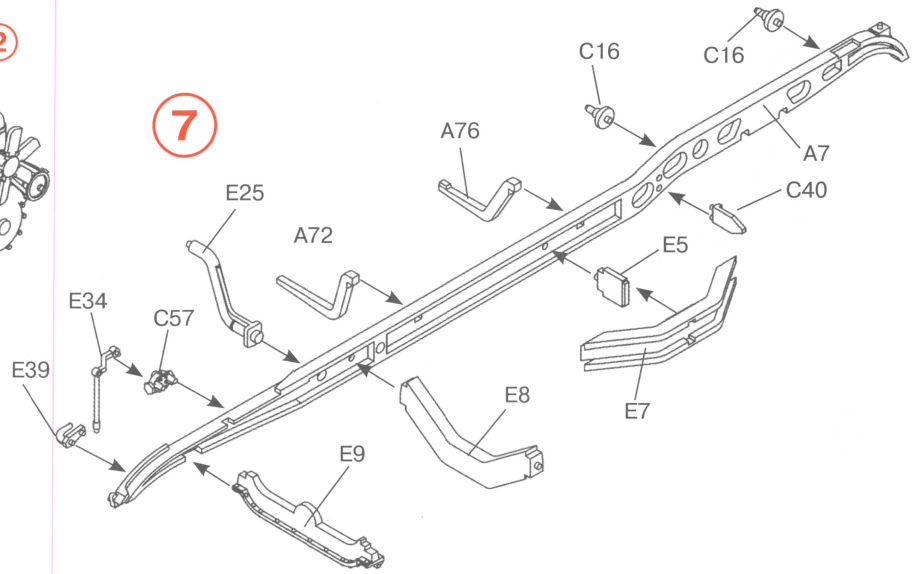
2



3

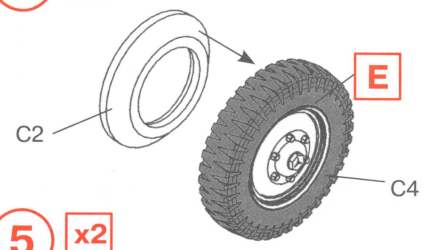


7

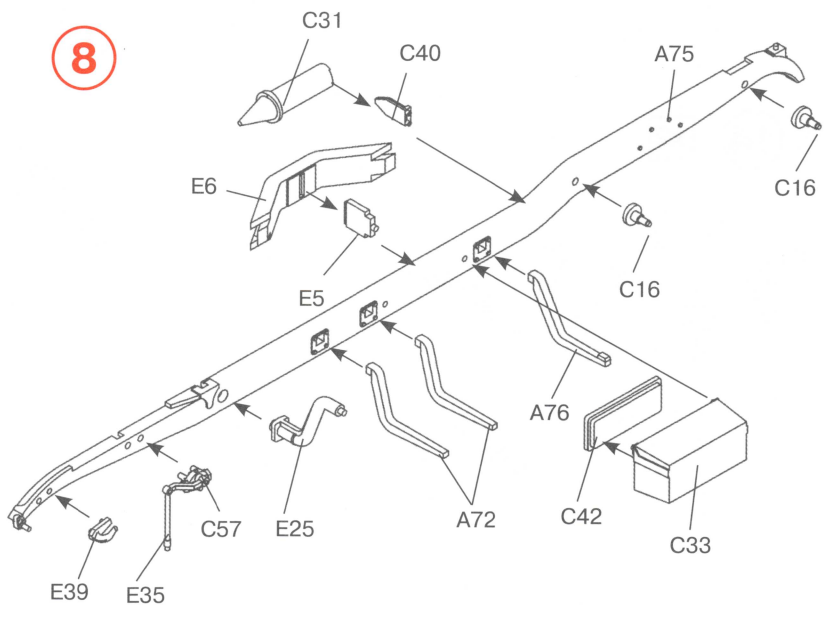


4

x2

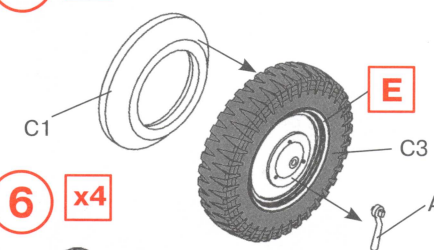


8



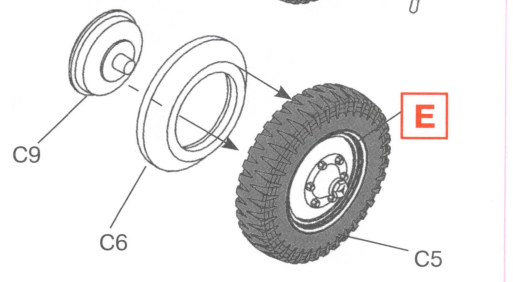
5

x2

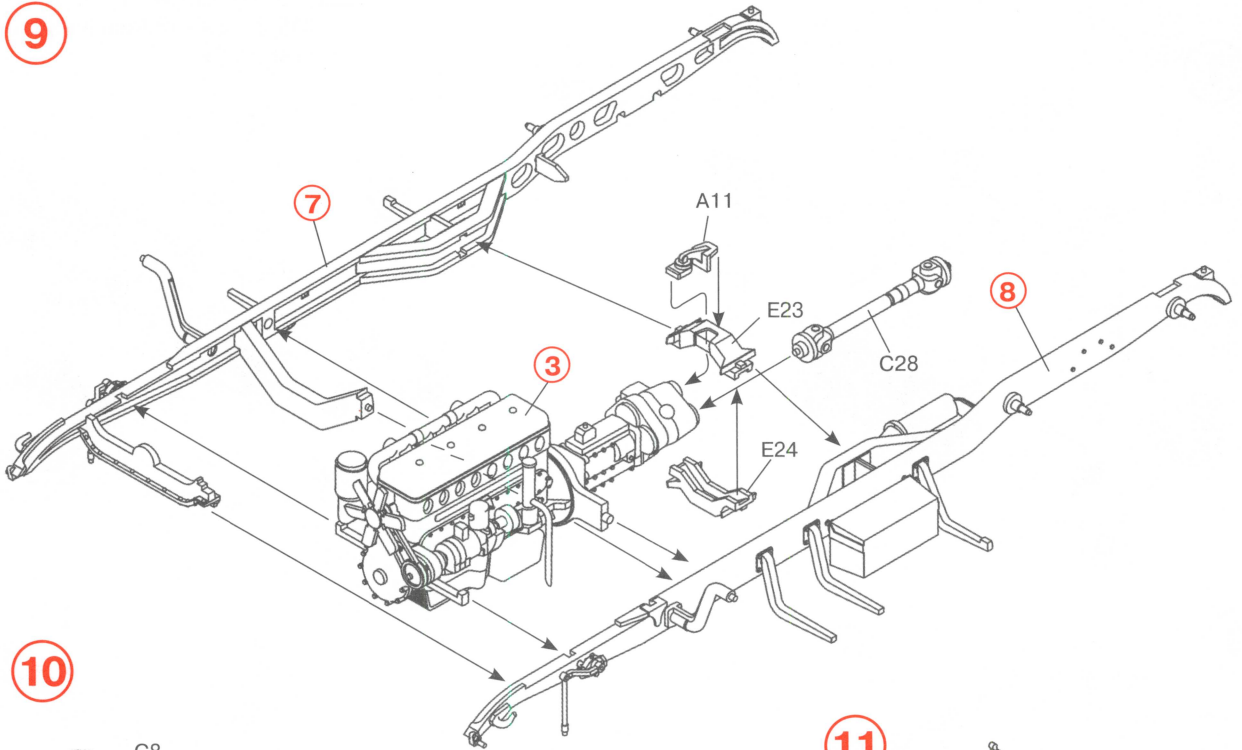


6

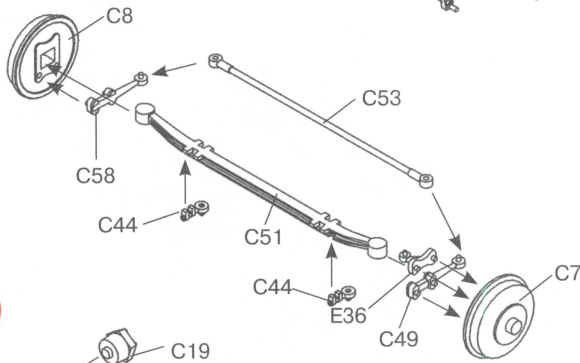
x4



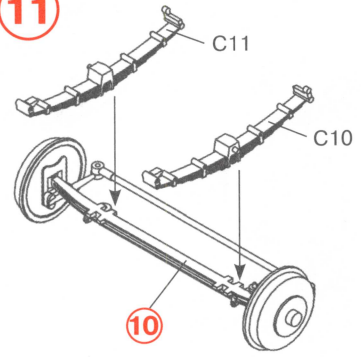
9



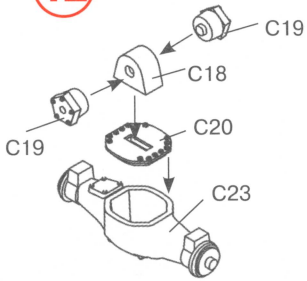
10



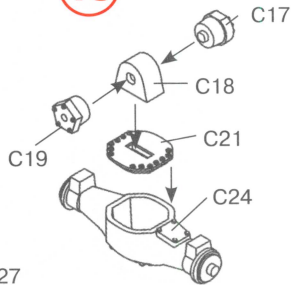
11



12

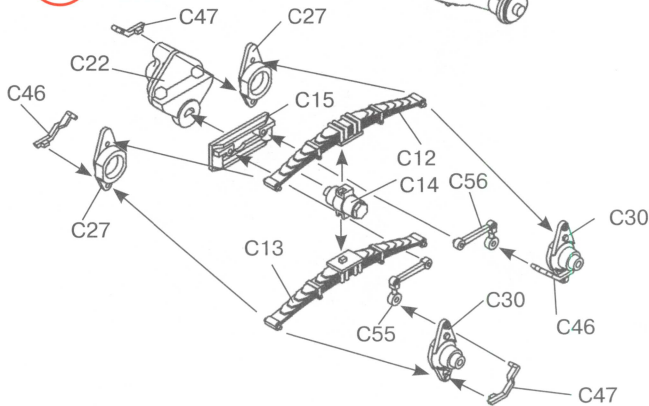


13

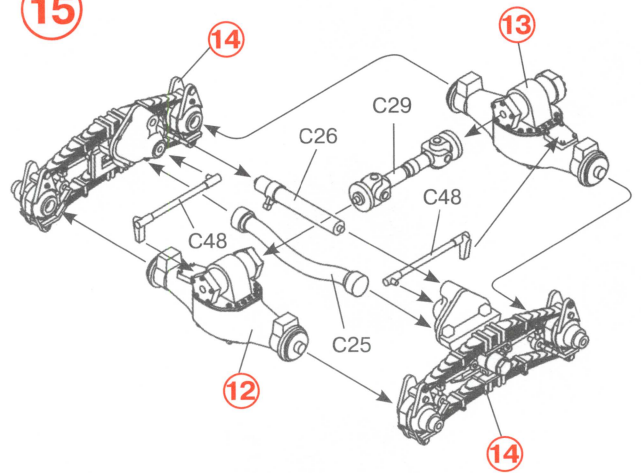


14

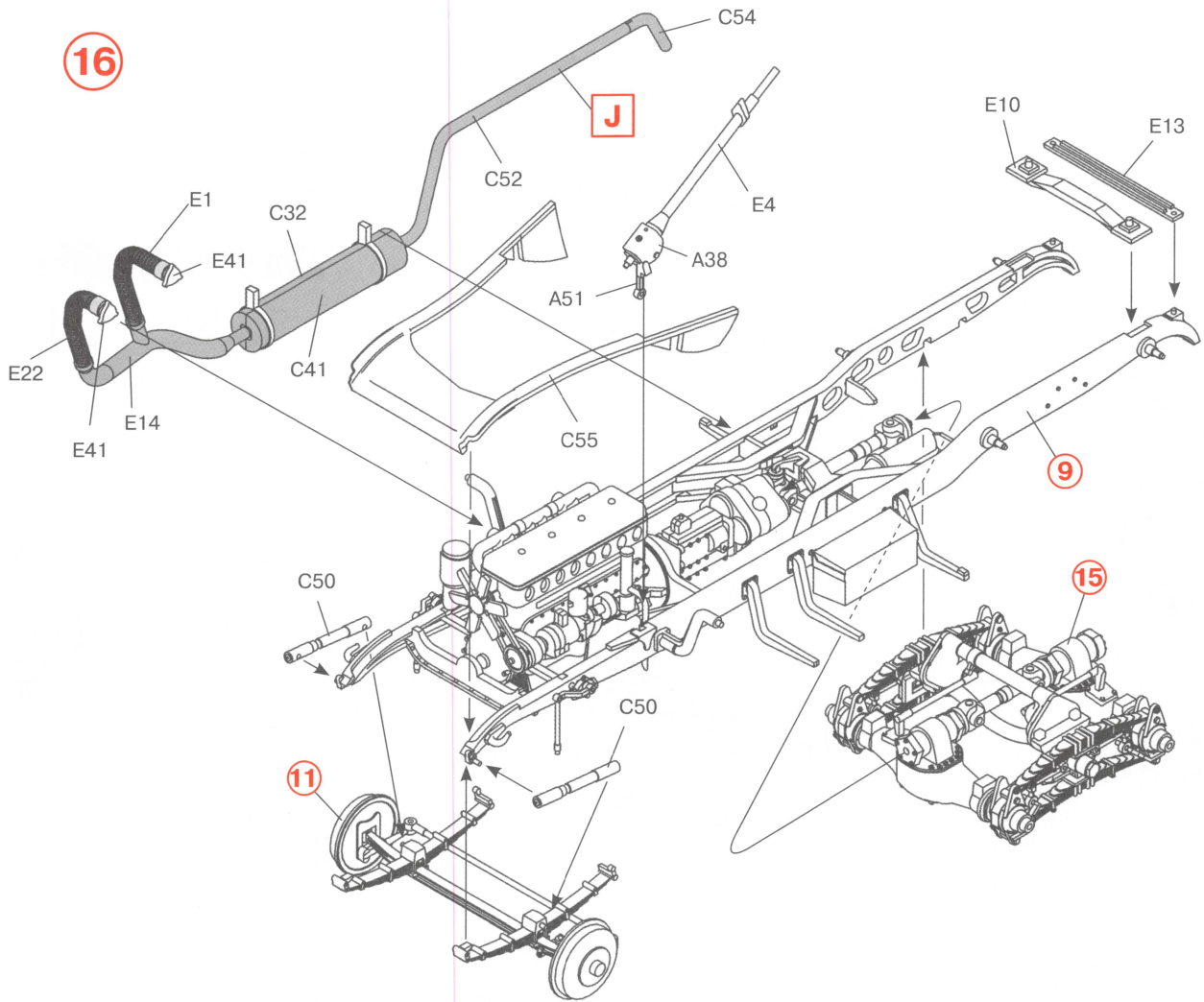
x2



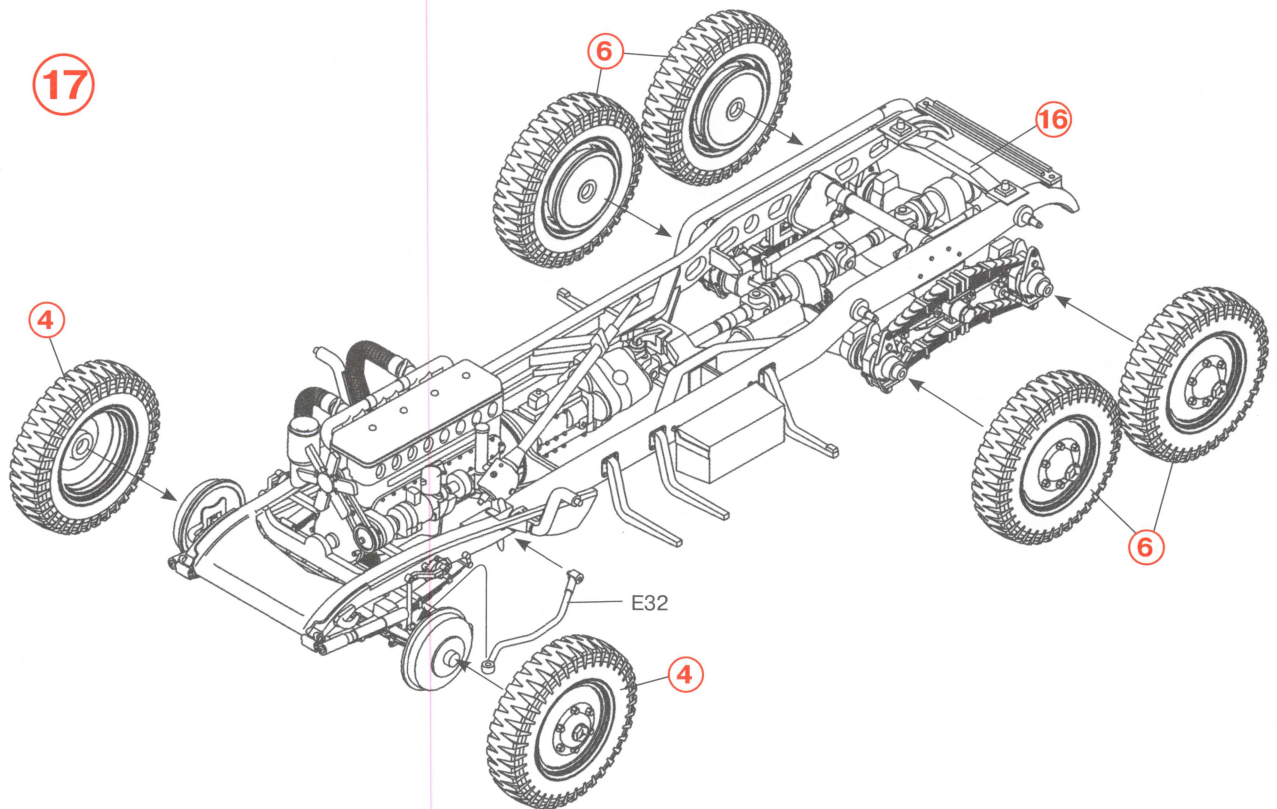
15



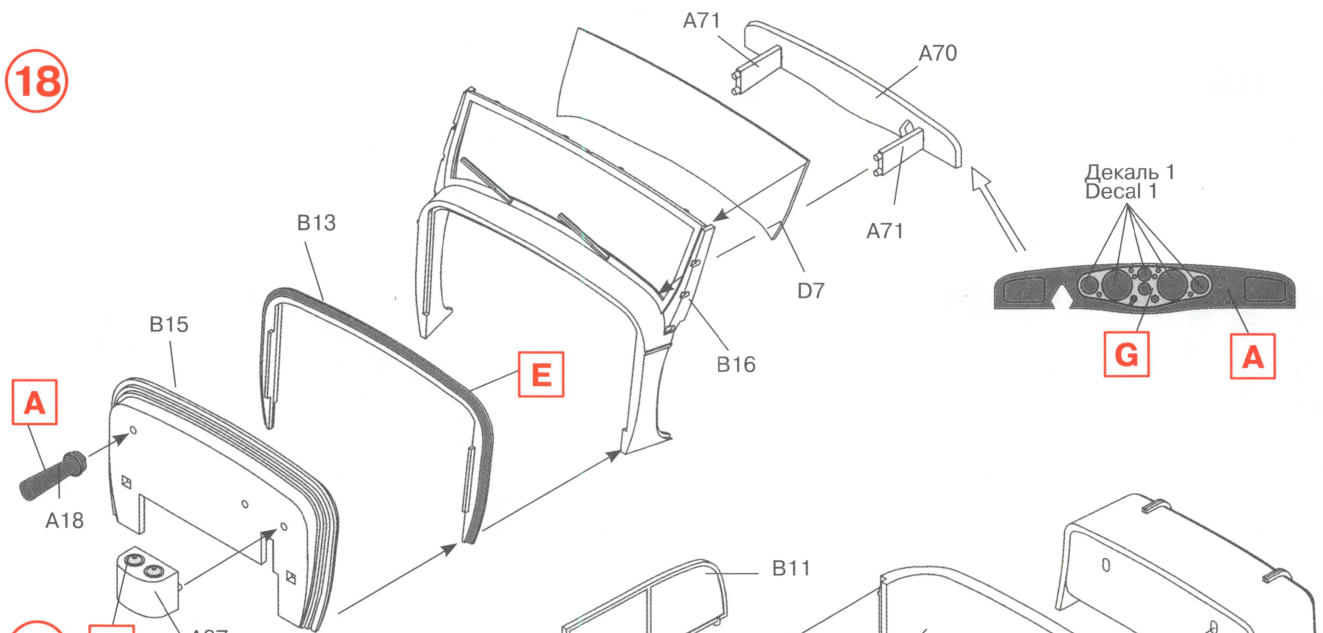
16



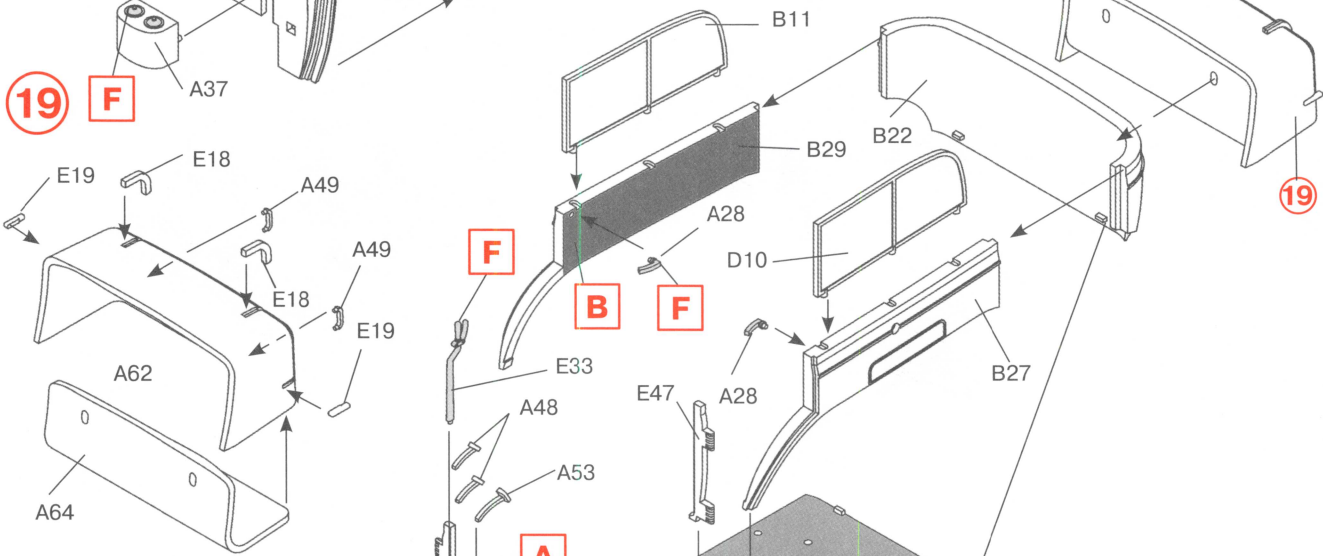
17



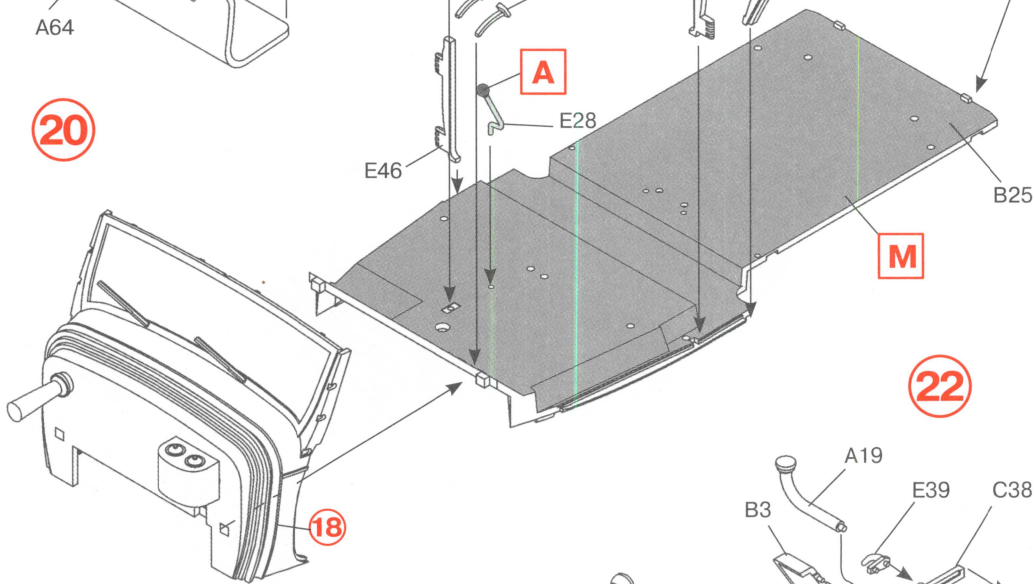
18



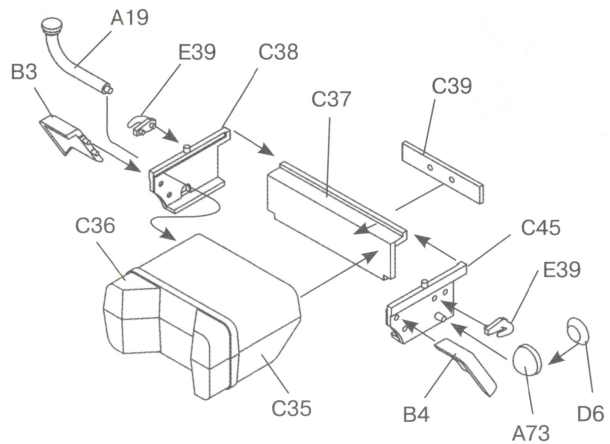
19



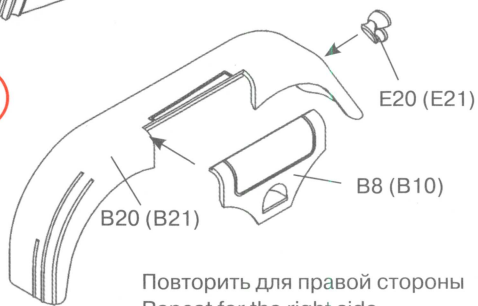
20



22

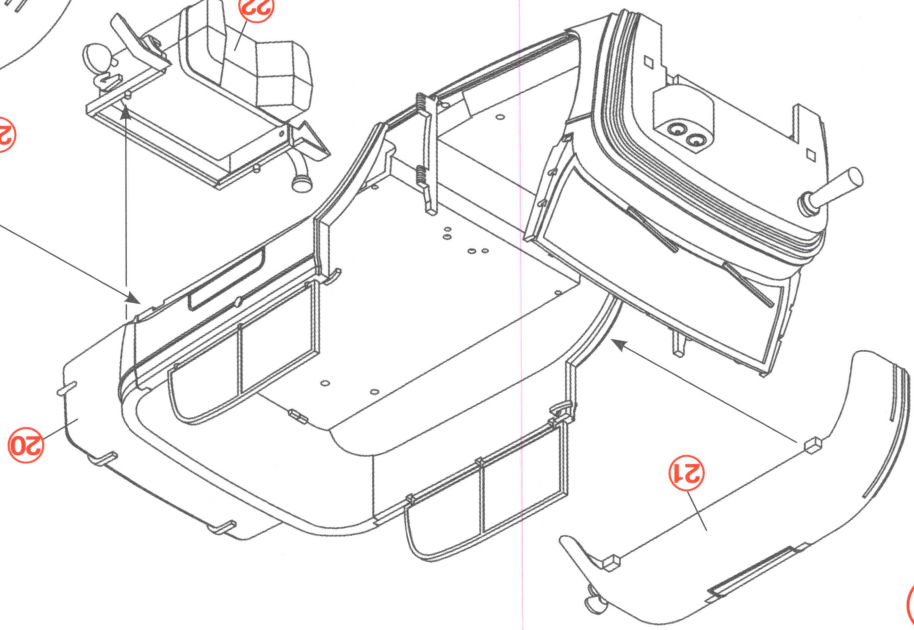


21

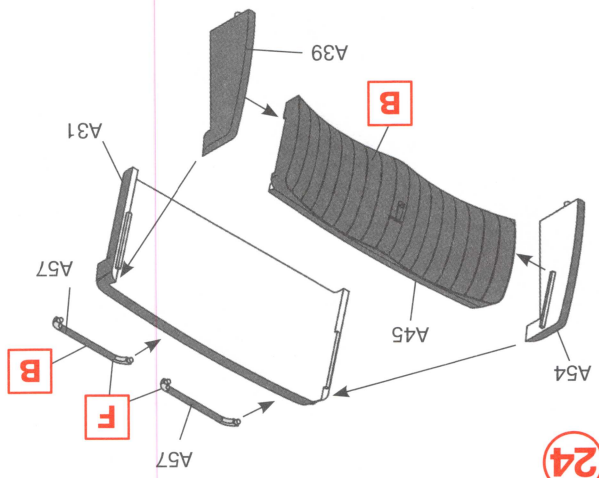


Повторить для правой стороны
Repeat for the right side

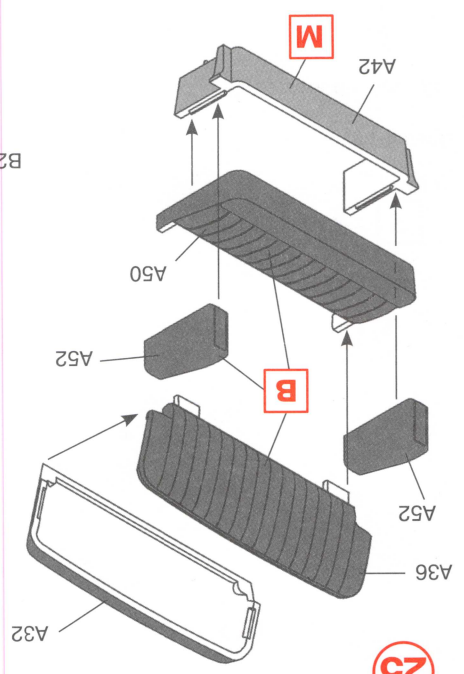
23



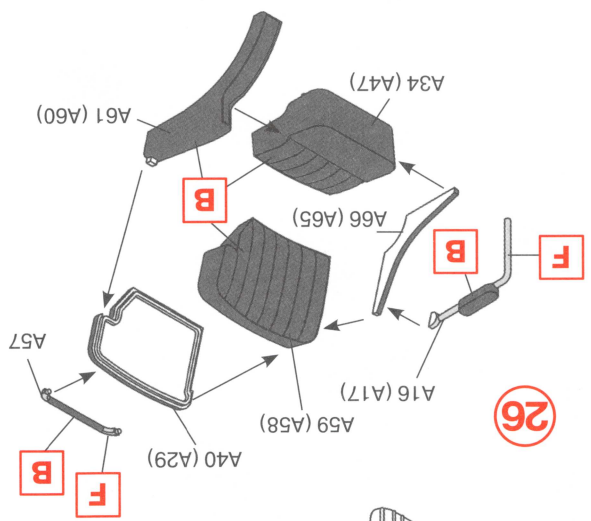
24



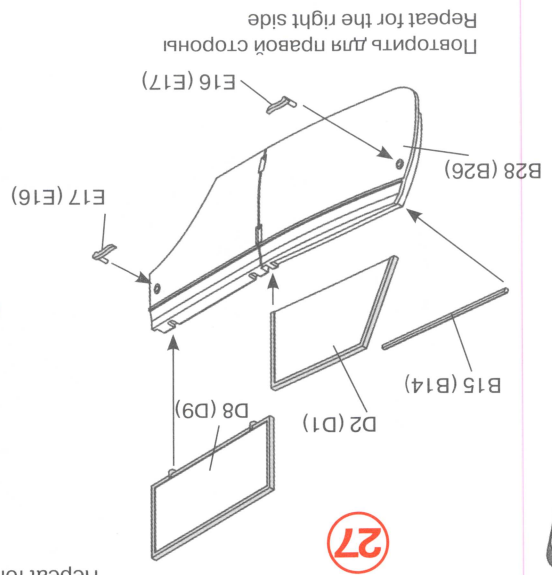
25



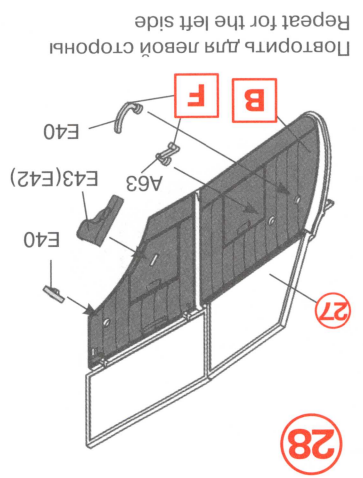
26



27



28



Повторить для правой стороны

Повторить для левой стороны

B

F

B

F

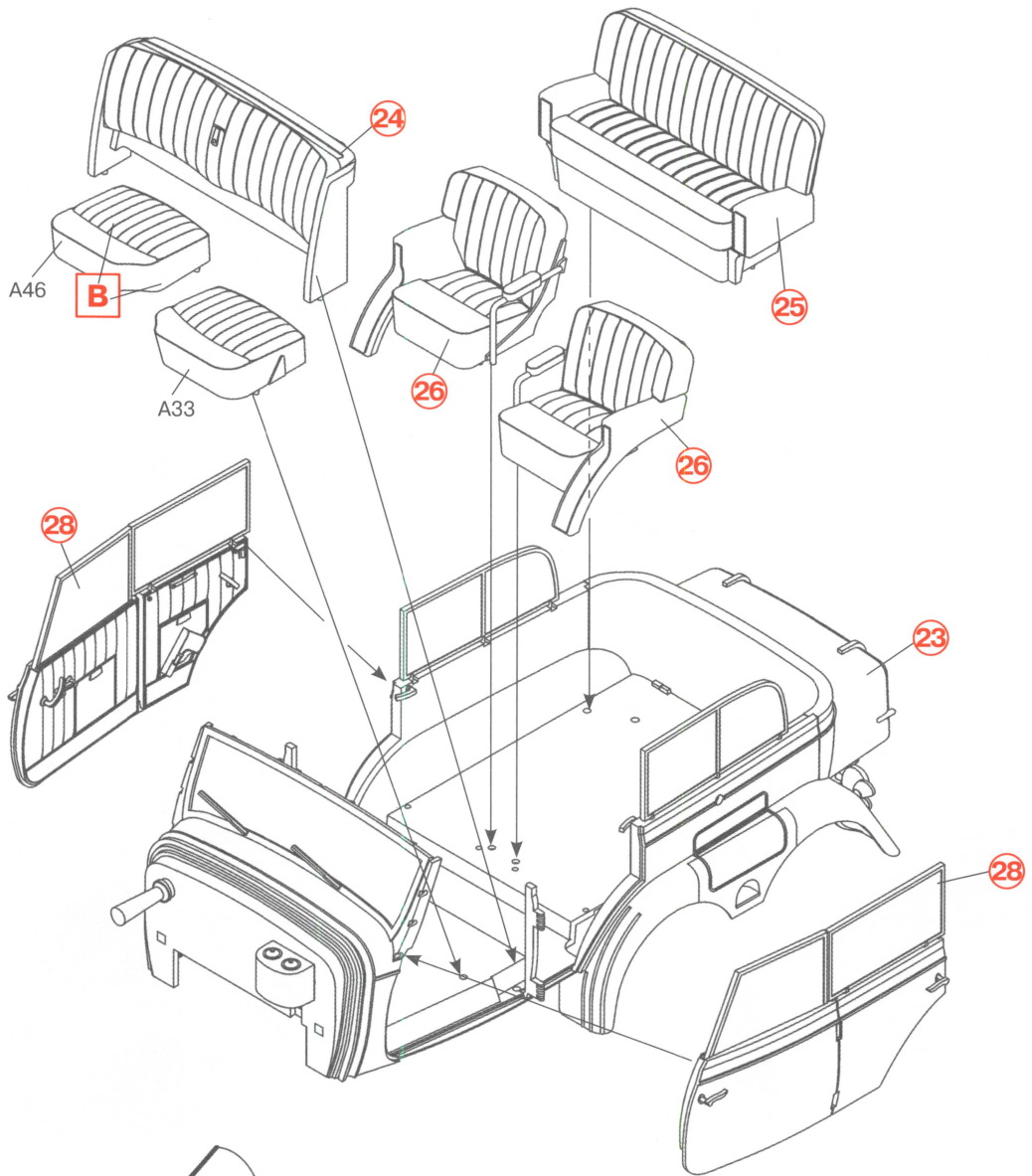
B

B

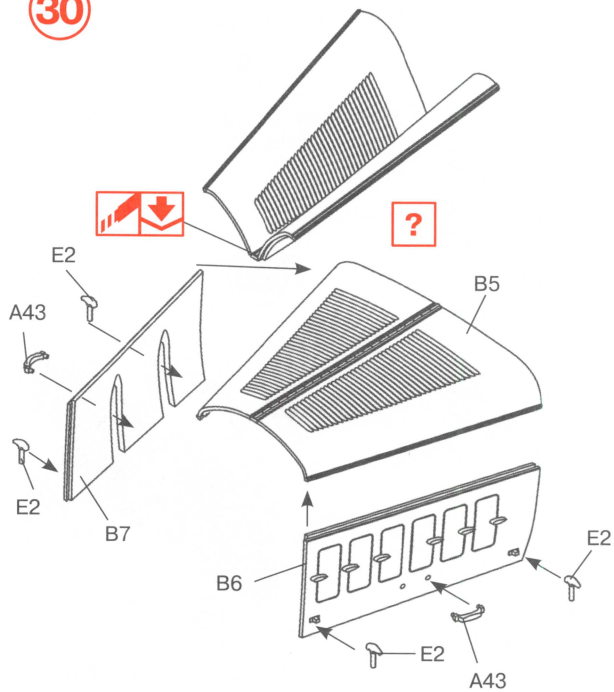
F

M

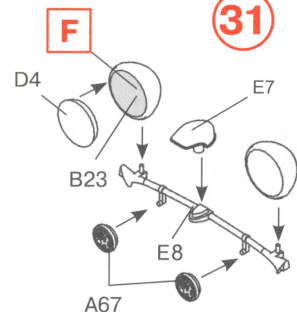
29



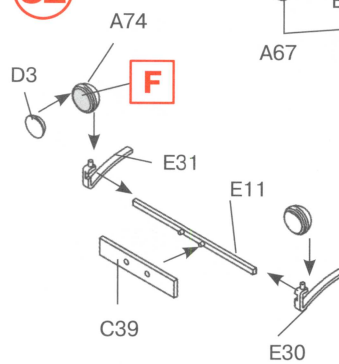
30



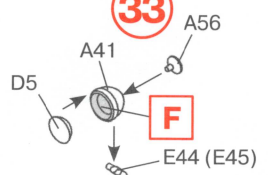
31



32

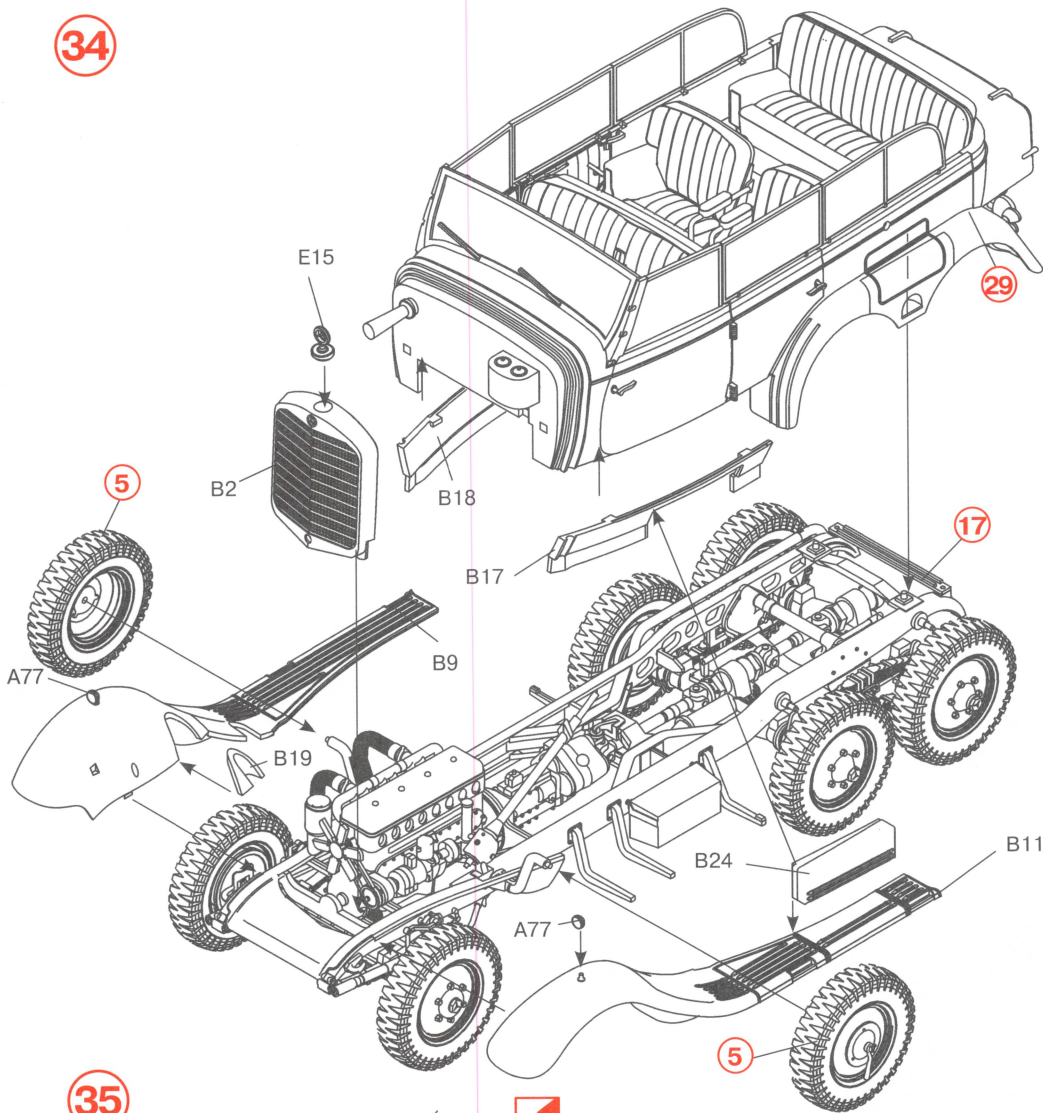


33

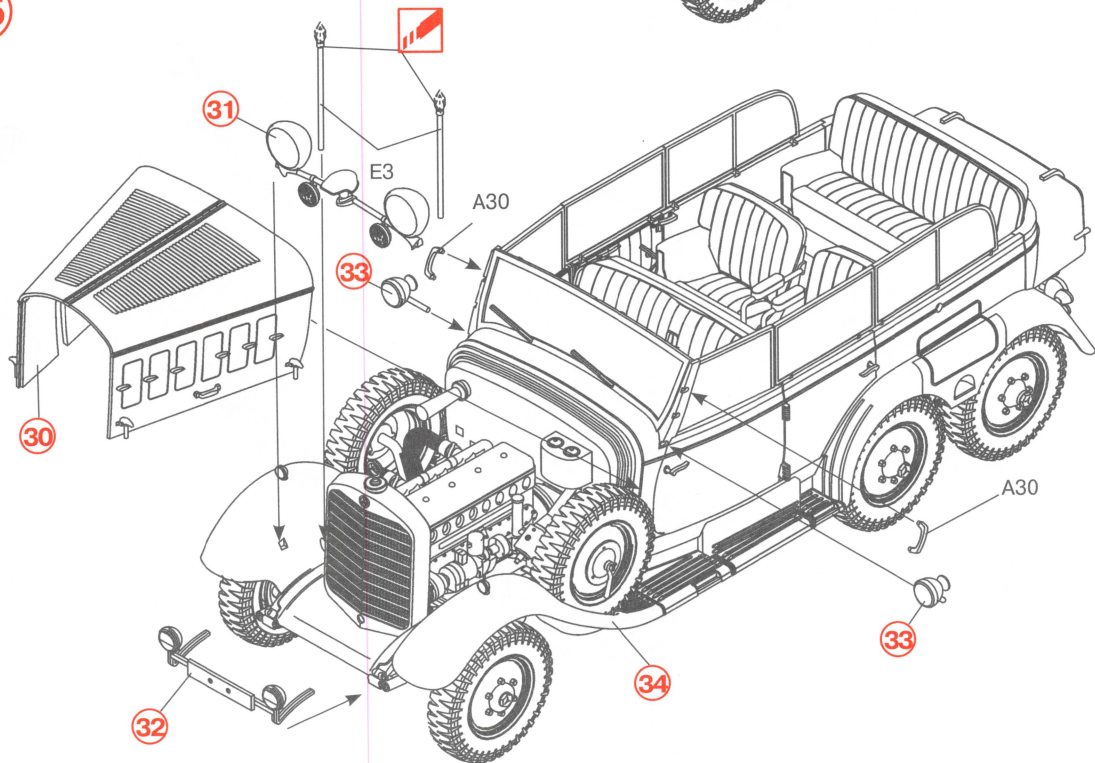


Повторить для правой стороны
Repeat for the right side

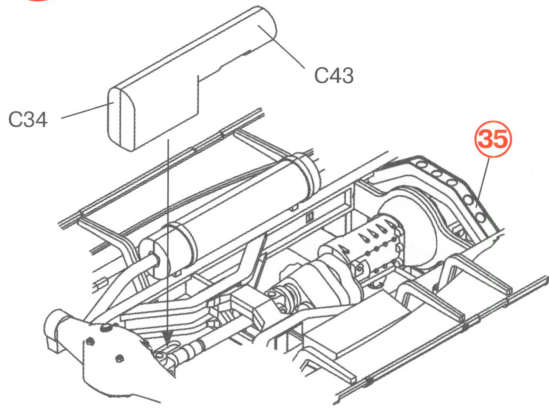
34



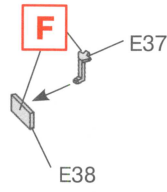
35



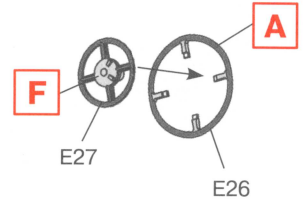
36



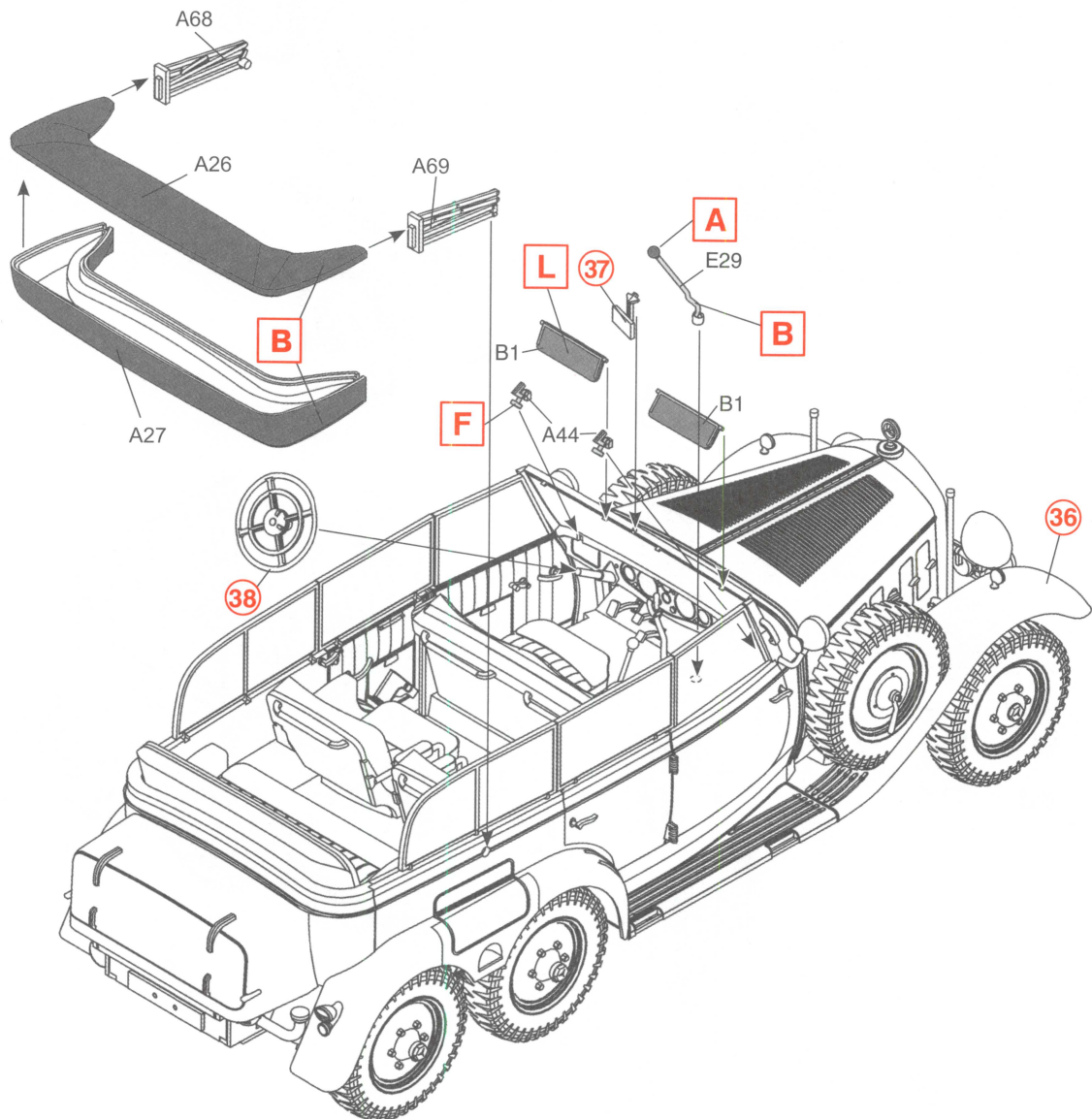
37

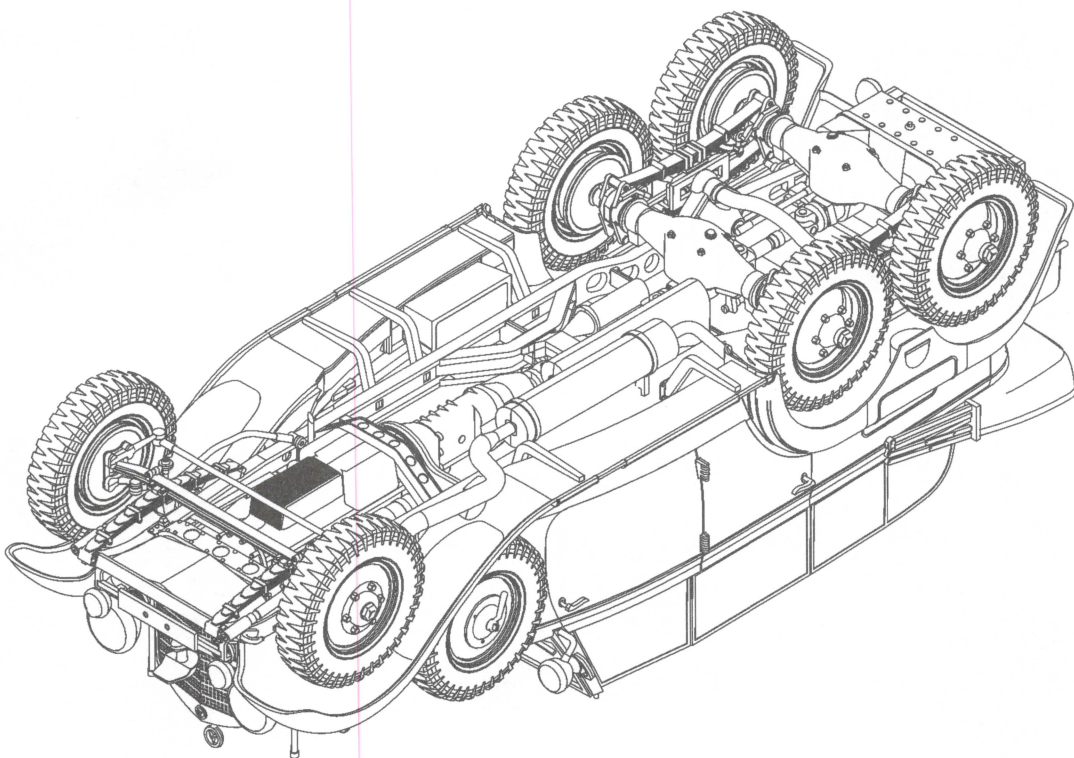
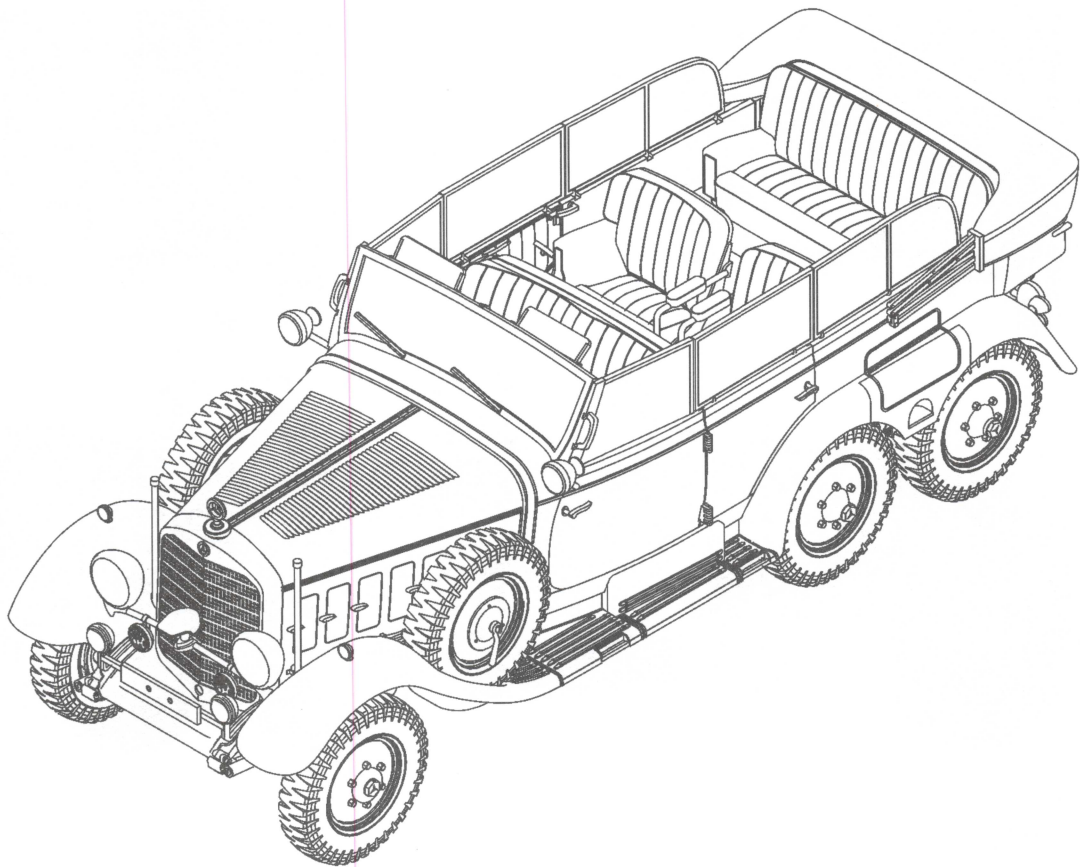


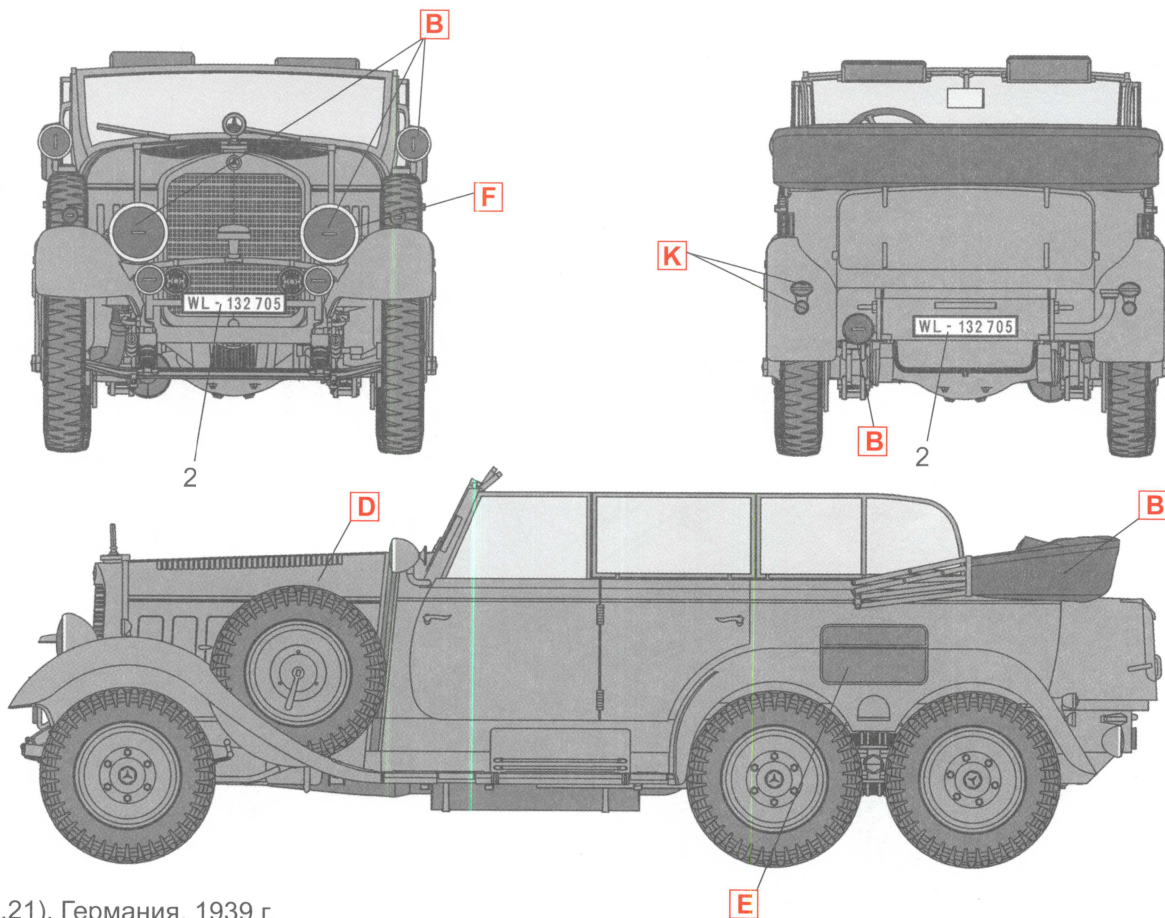
38



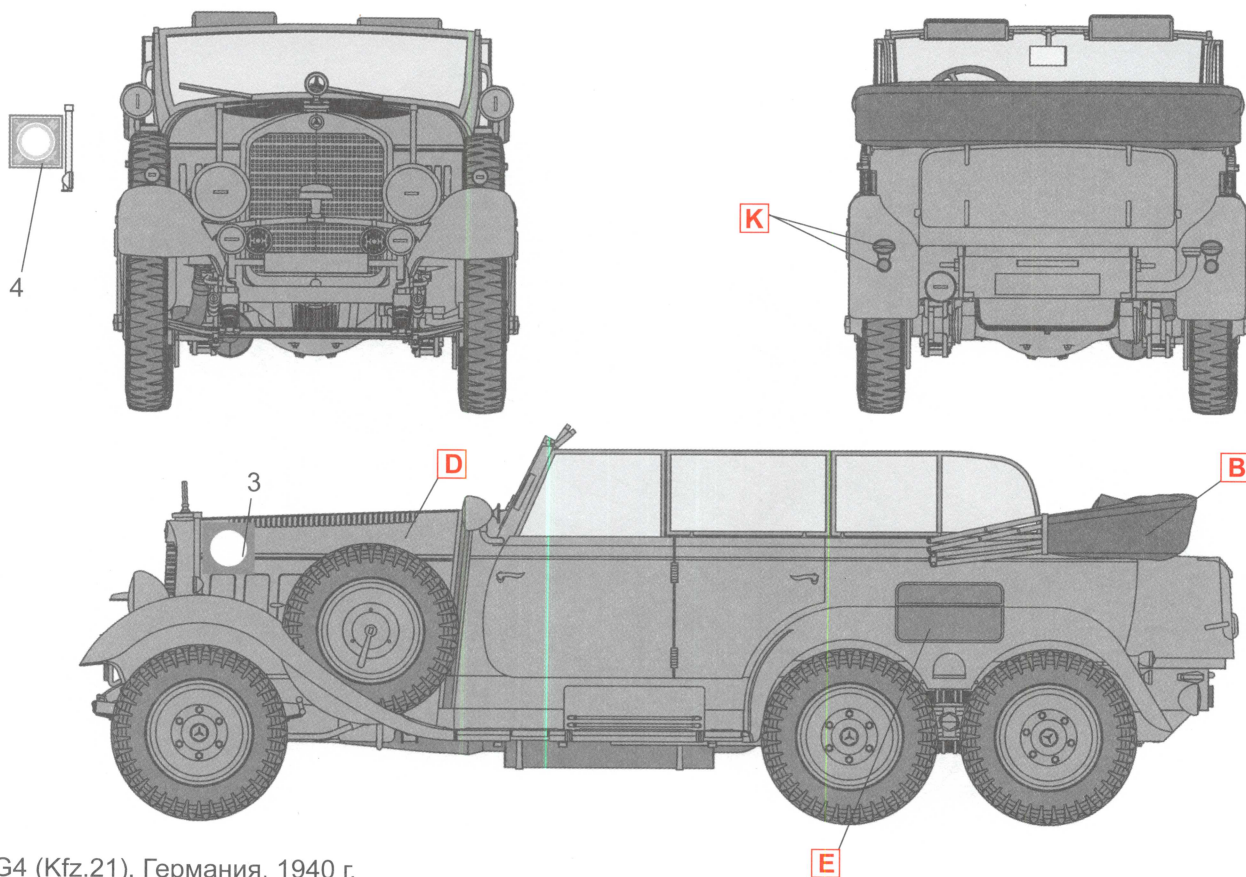
39







G4 (Kfz.21), Германия, 1939 г.
 G4 (Kfz.21), Germany, 1939



G4 (Kfz.21), Германия, 1940 г.
 G4 (Kfz.21), Germany, 1940