**(CZ)**

Do Finska bylo 27. října 1937 dodáno sedm Fokkerů D XXI. O tři roky později, v roce 1940, zahájila Finská vláda v Národní Letecké Továrně (Valtion Lentokonetehtas) licenční výrobu tohoto typu. Jelikož Finové chtěli do letounu adaptovat motor Pratt & Whitney Twin Wasp junior, musel Fokker přestruovat trup, aby mohl tento motor pojmout. Kromě rozdílného motoru byly finské letouny vyzbrojeny čtyřmi kulomety ráže 7,7 mm, které byly montovány do křídel, měly zvětšenou plochu svislé ocasní plochy a přepracovanou kabinu, která nyní zasahovala až do zadní části trupu.

První letoun finské verze byl zalétnut v lednu 1941. Ukázalo se, že je pomalejší a méně obratný než původní holandská verze. Nakonec bylo vyrobeno 55 kusů, z nichž poslední vyrobený byl vybaven zatahovacím podvozkem. Tato úprava sice o něco zvýšila rychlost, ale stoupavost a obratnost se nezměnila. Po nehodě, která se stala 22. května 1942 byl na tento letoun namontován standardní pevným podvozek.

Poslední z těchto pozoruhodných letounů byl stažen ze služby ve finském letectvu v roce 1951.

Technická data: délka: 8.46 m (27ft 9 ins). Rozpětí: 11 m (36ft 1 in). Výška: 2.95 m (9ft 8 in).

Maximální rychlost: 434 km/h (272 mph)

**(GB)**

On 27 August 1937, seven Fokker D XXIs were delivered to Finland. Three years later in 1940, the Finnish Government began license production of the type at the State Aircraft Factory (Valtion Lentokonetehtas). As the Finns wanted to install Pratt & Whitney Twin Wasp junior engines, they had Fokker redesign the fuselage to take the US-built engines. In addition to the different engine, the Finnish aircraft now carried four 7.7mm machine guns in the wings, a larger vertical tail surface and a revised canopy, which was extended to the rear of the fuselage.

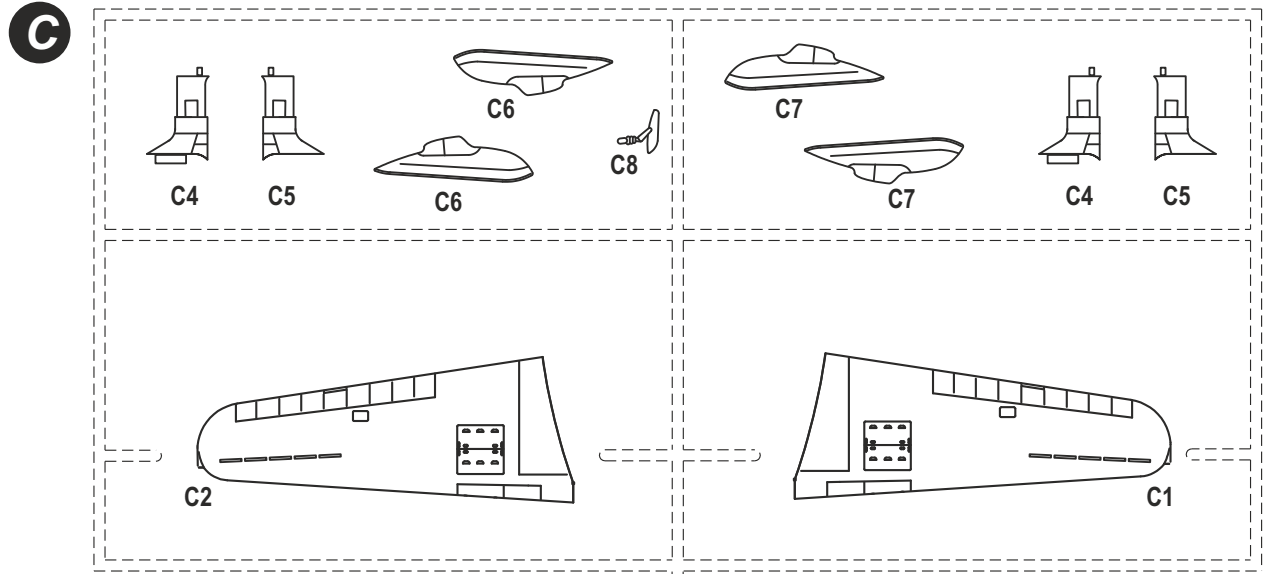
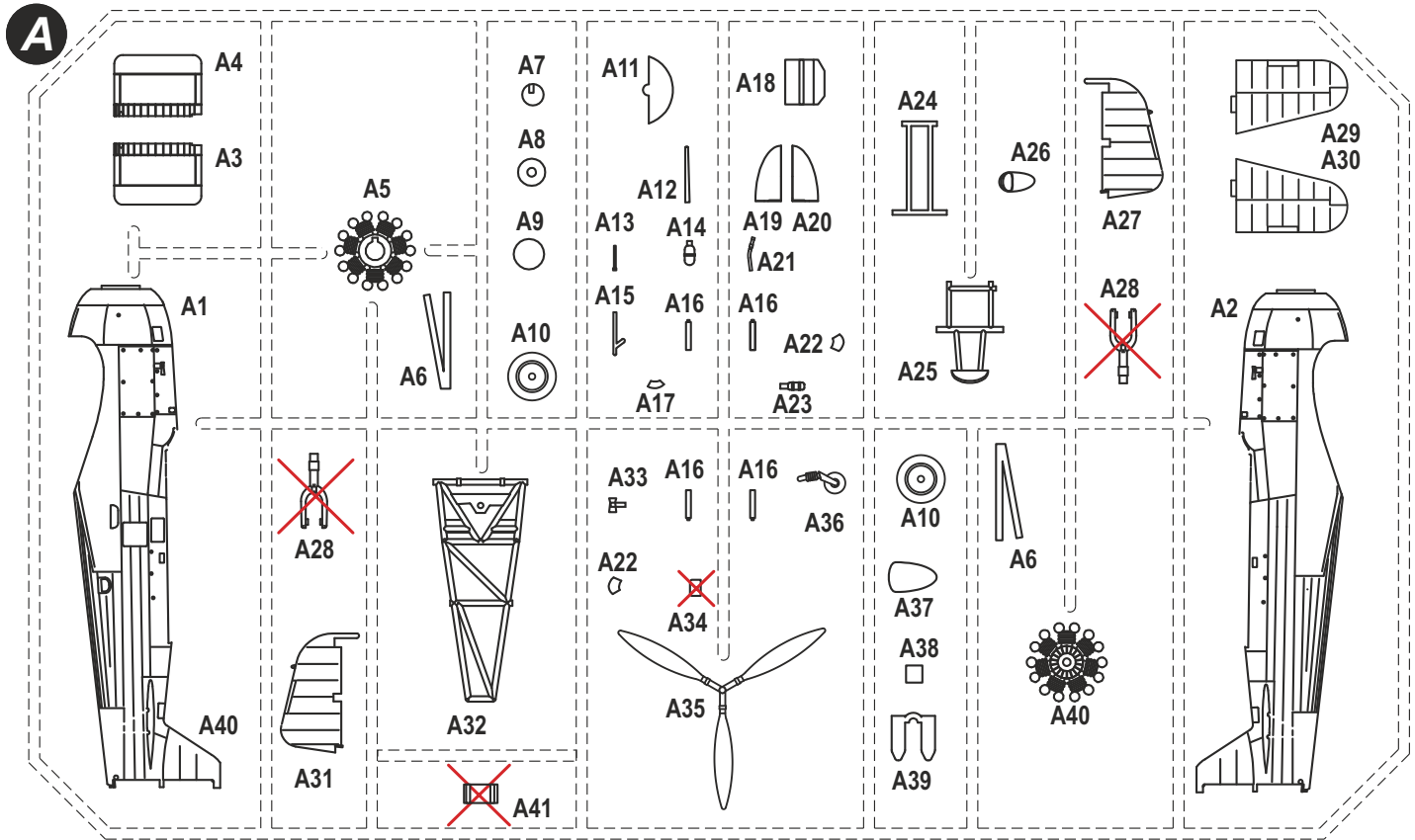
The first Finnish version was flown in January 1941 and proved to be slower and less manoeuvrable than the Dutch version. However, a total of 55 aircraft were built, the last of which was fitted with retractable undercarriage. Although this added to the overall speed of the aircraft, it did nothing to improve the rate of climb or manoeuvrability. Following a landing accident on 22 May 1942, this aircraft was retro-fitted with the standard fixed undercarriage.

The last of these remarkable aircraft were finally withdrawn from Finnish service in 1951.

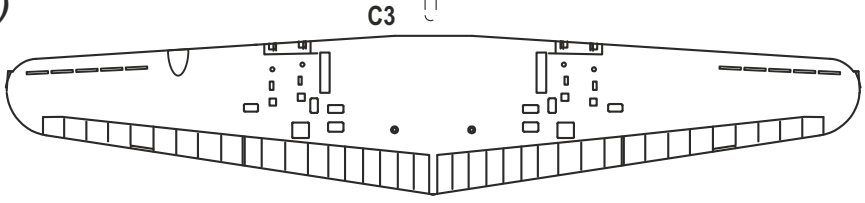
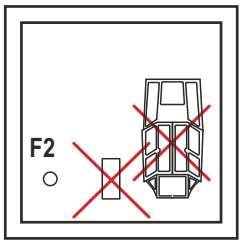
Technical Specifications: Length: 27ft 9ins (8.46m). Wingspan: 36ft 1in (11m). Height: 9ft 8in (2.95m)

Max speed: 272mph (434 km/h)

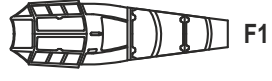
# PLASTIC PARTS (A,C)



# CLEAR PARTS (F)



# CLEAR PARTS (F)



# SYMBOLS



Možnost volby  
Optional  
Nach belieben  
Option



Ohnout  
Bend  
Biegen  
Courber

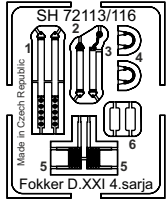


Vyrobít nově  
Scratch build  
Fertigstellen  
Achever



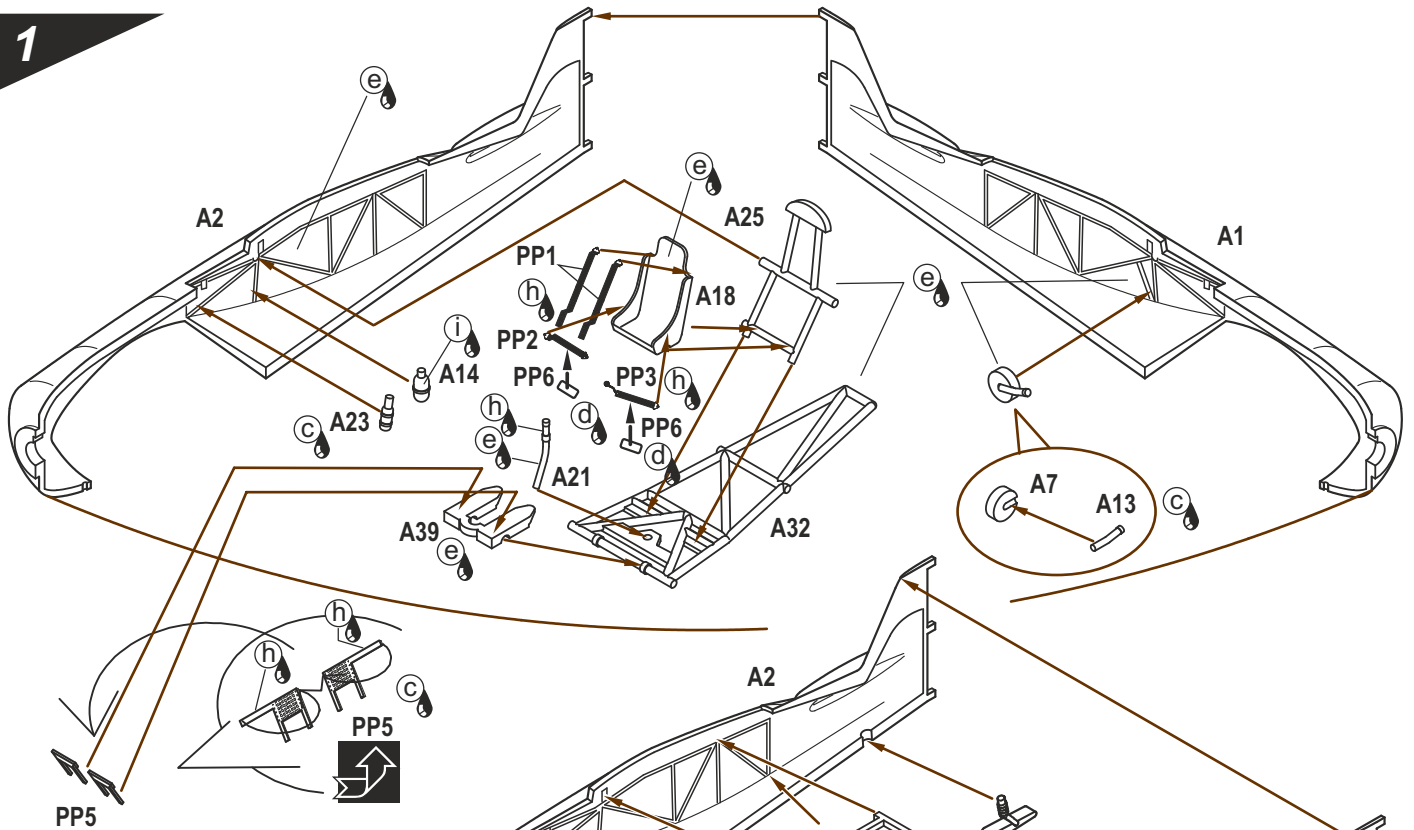
Lepidlo na kov  
Glue for metal  
Metallkleber  
Colle a metal

# PHOTOETCHED PARTS (PP)

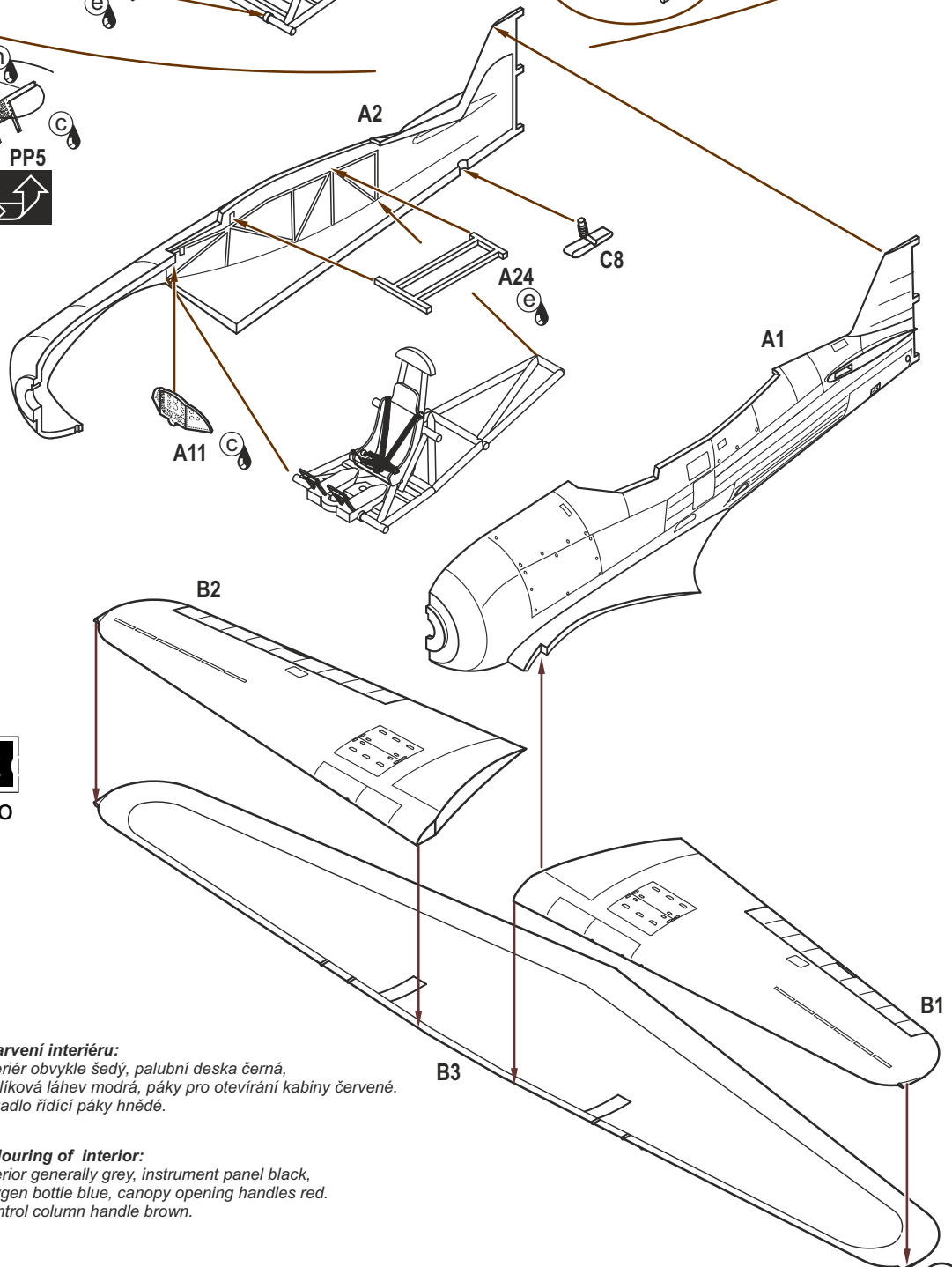


2007/06/25

1



2



## Barvy GUNZE/ GUNZE

|                                      |           |
|--------------------------------------|-----------|
| <b>A</b> Bílá<br>WHITE               | H1/C1     |
| <b>b</b> Červená<br>RED              | H3/C3     |
| <b>C</b> Černá<br>BLACK              | H12/C33   |
| <b>d</b> Hnědočervená<br>RED BROWN   | H47/C41   |
| <b>e</b> Šedá<br>GREY                | H332/C332 |
| <b>f</b> Hliník<br>ALUMINIUM         | MC218     |
| <b>g</b> Tmavý kov<br>DARK IRON      | MC214     |
| <b>h</b> Světle hnědá<br>LIGHT BROWN | H27/C44   |
| <b>i</b> Modrá<br>BLUE               | H93/C50   |

info

**Zbarvení interiéru:**

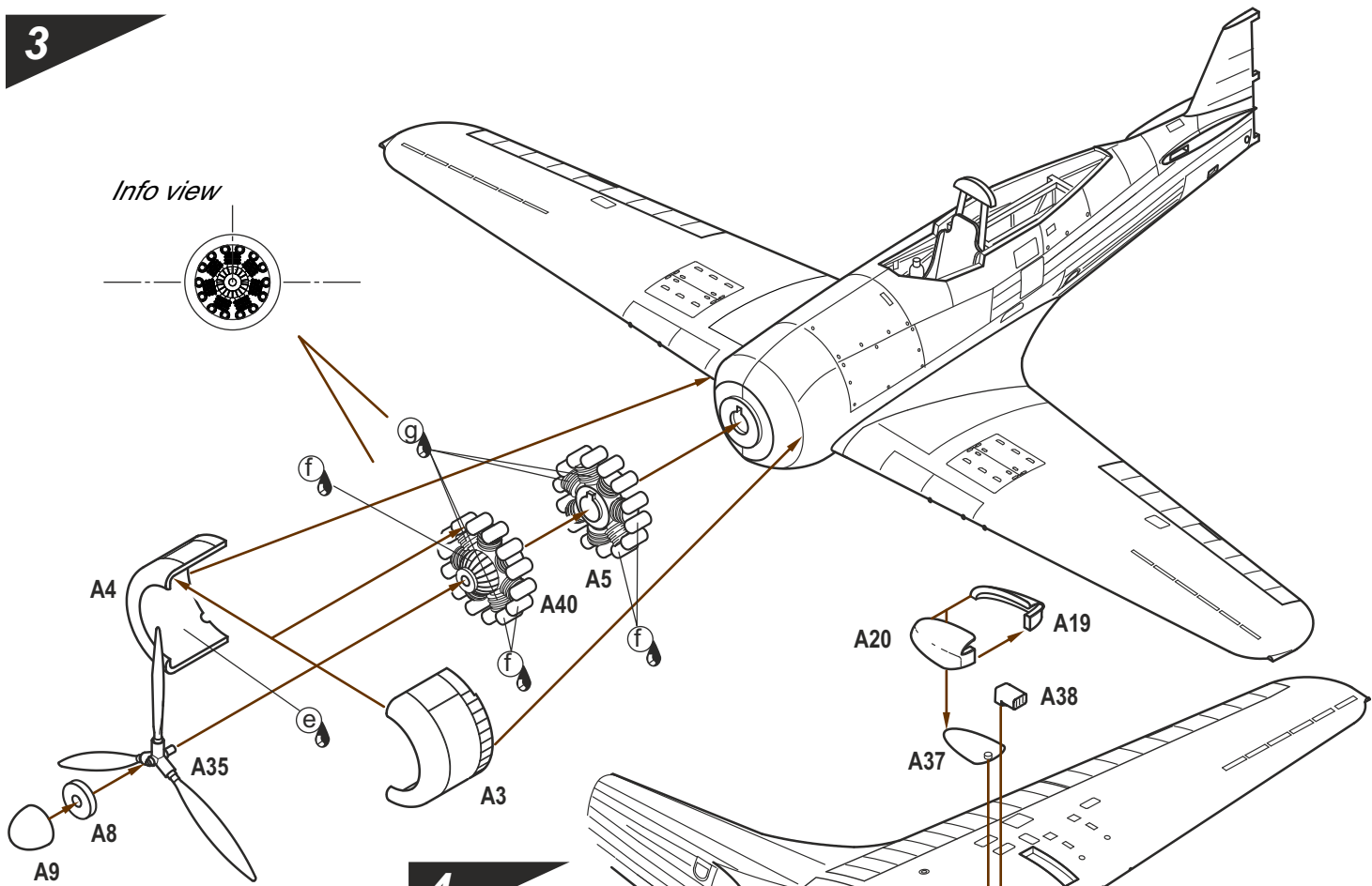
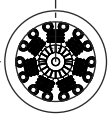
Interiér obvykle šedý, palubní deska černá,  
kyslíková láhev modrá, páky pro otevírání kabiny červené.  
Držadlo řídicí páky hnědé.

**Colouring of interior:**

Interior generally grey, instrument panel black,  
oxygen bottle blue, canopy opening handles red.  
Control column handle brown.

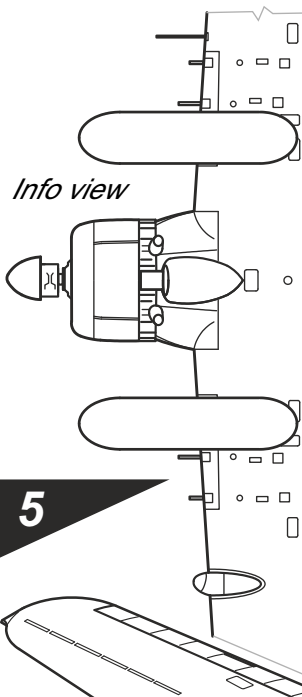
3

Info view

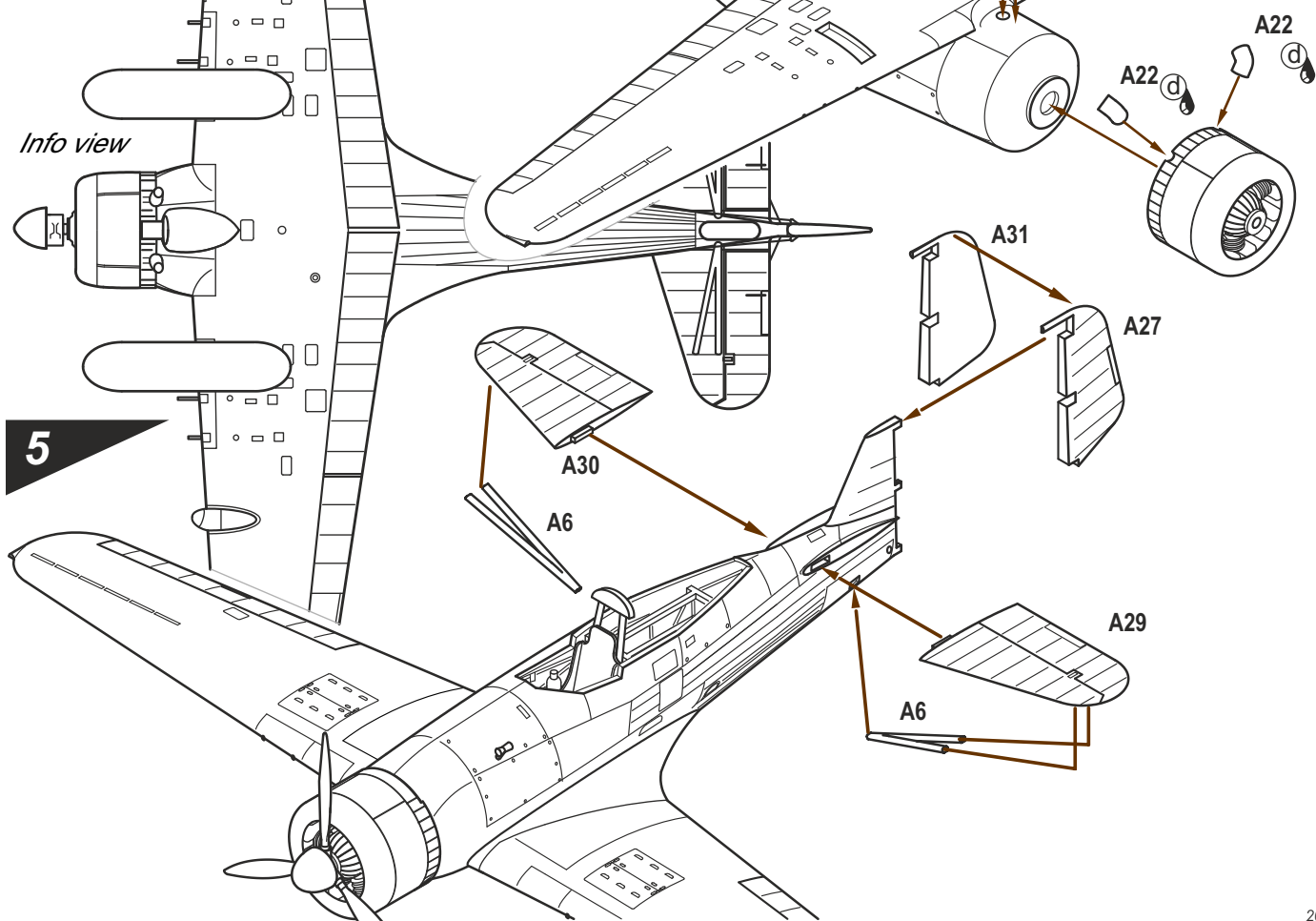


4

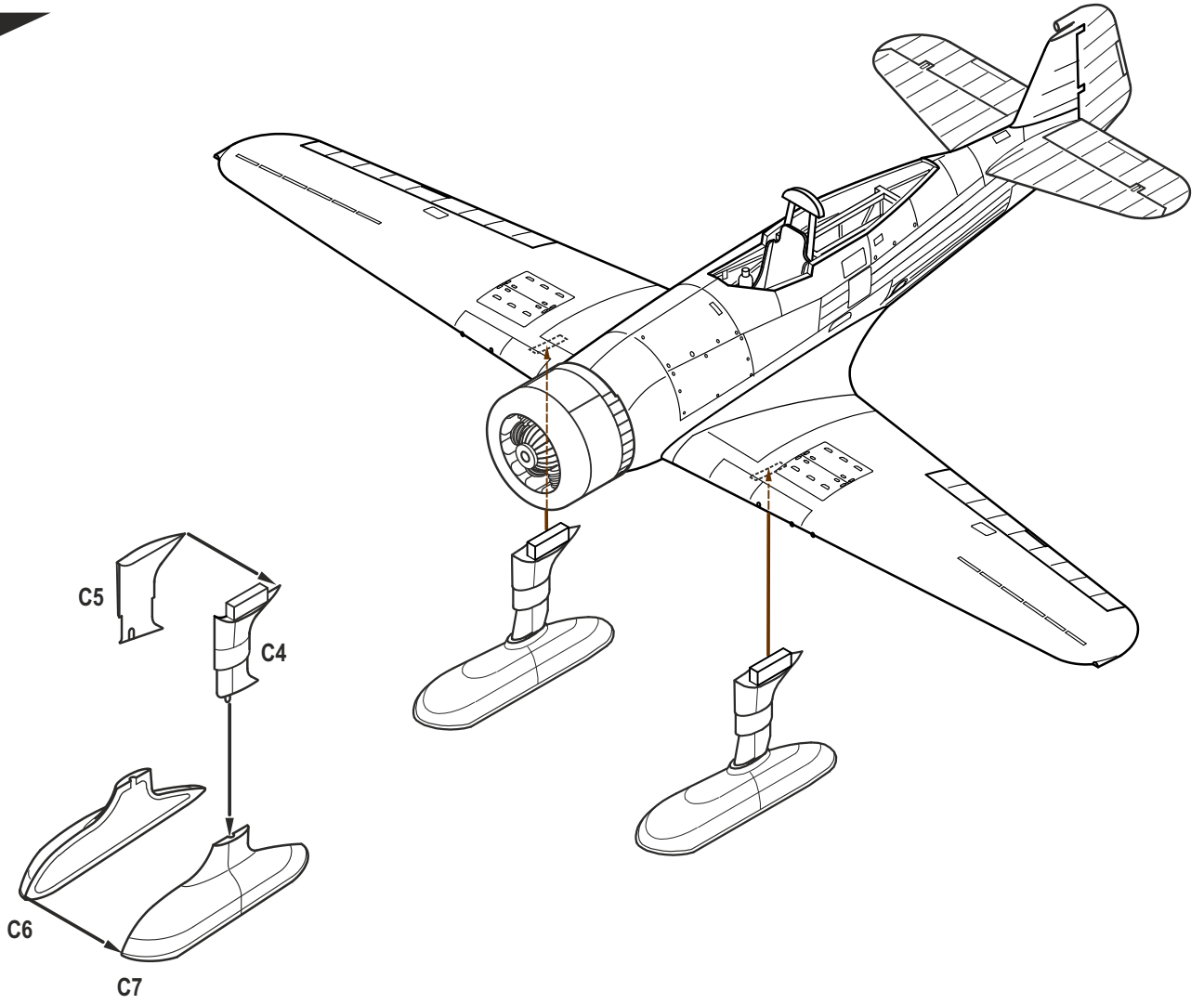
Info view



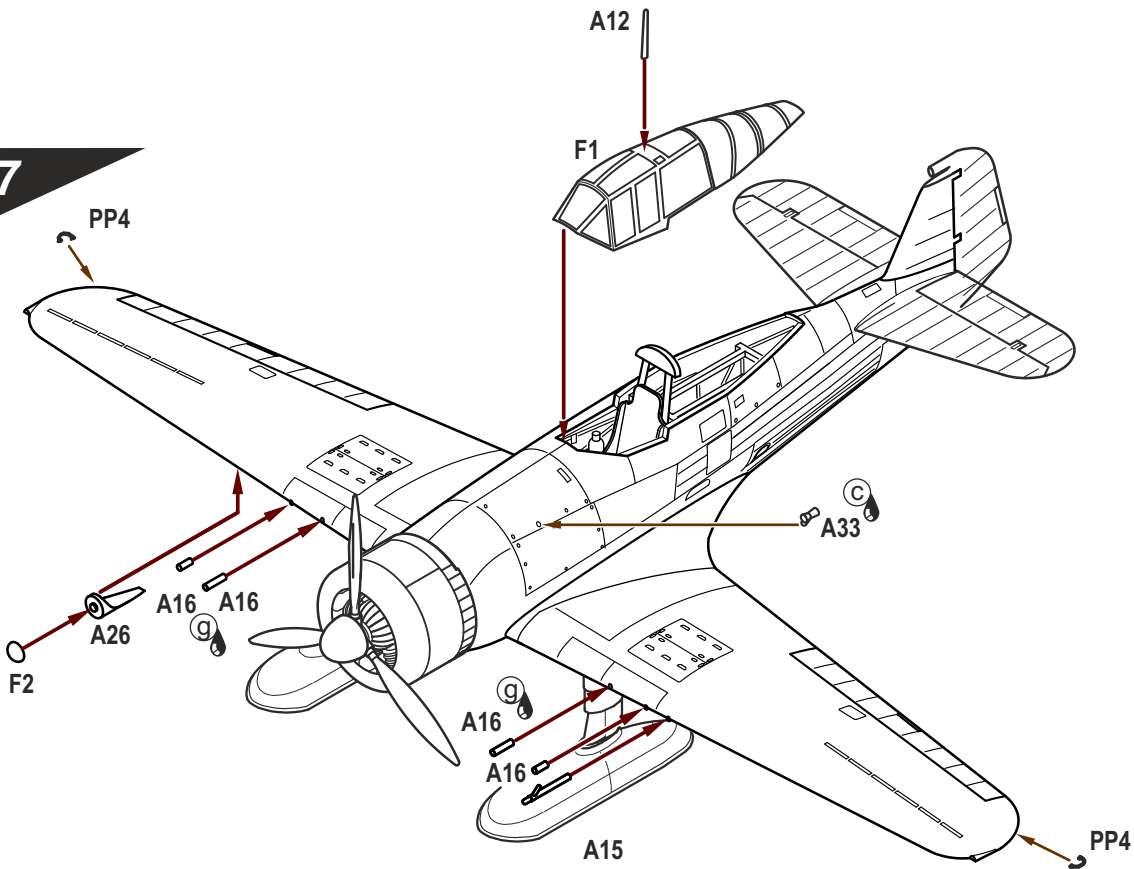
5



6

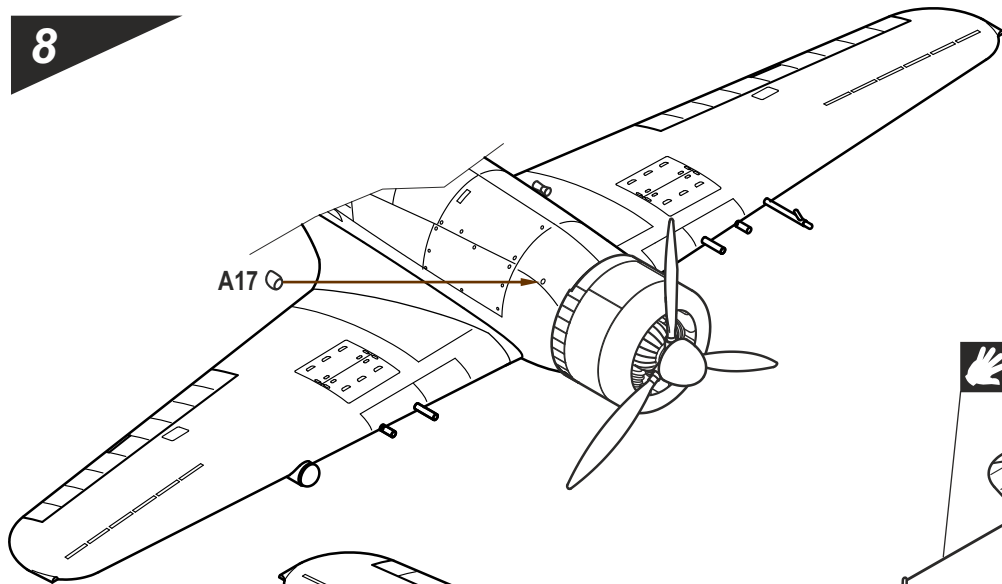


7



2007/06/25

8



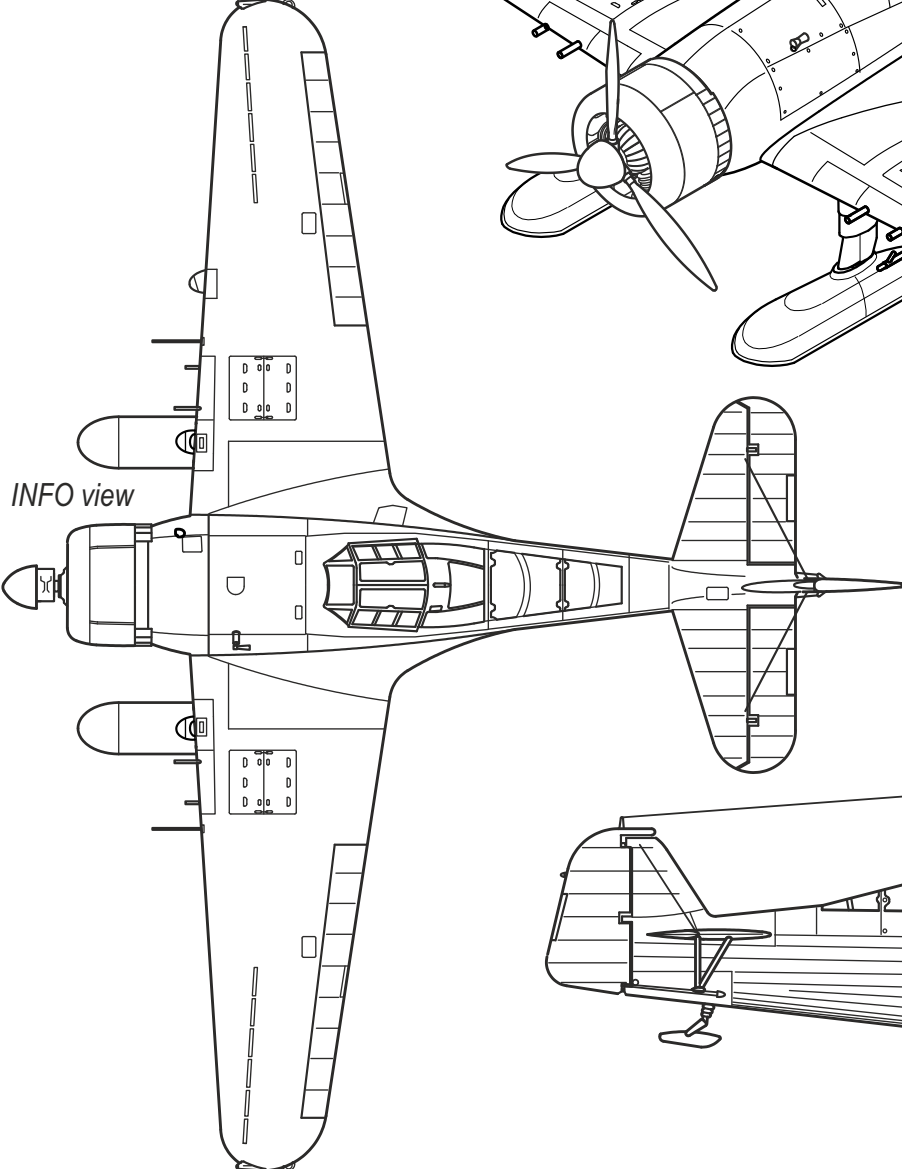
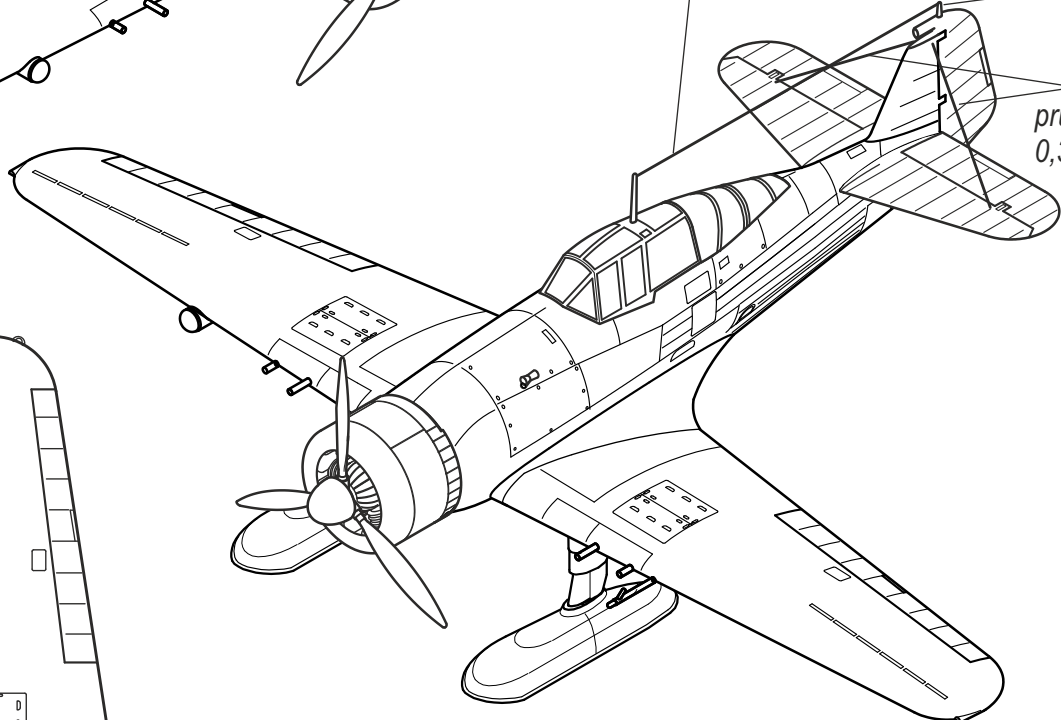
průměr/Diam.  
0,3 mm

průměr/Diam.  
0,5 mm

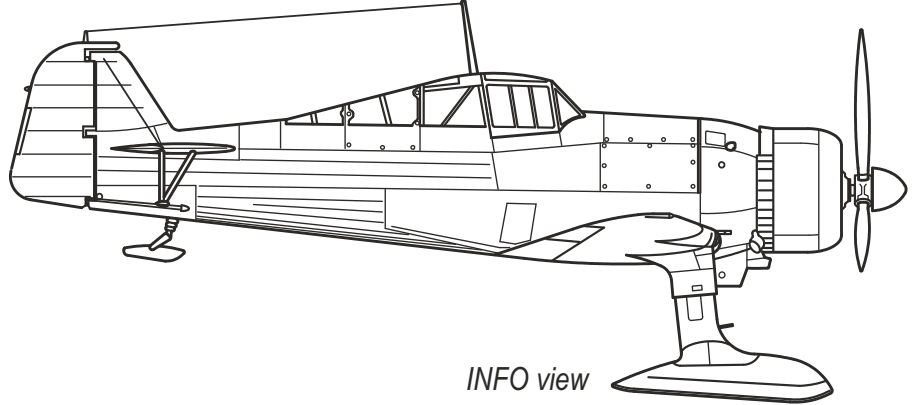
průměr/Diam.  
0,3 mm



9



INFO view



INFO view

2007/06/25