



CZOLG LEKKI DWUWIEŻOWY

TWIN-TURRET LIGHT TANK



nr kat. 355002, seria V

1/35

FYS HISTORYCZNY

Czołg 7 TP zaprojektowano w Biurze Studiów Państwowych Zakładów Inżynierii w roku 1933, wzorując się na konstrukcji dwuwieżowego czołgu firmy Vickers E. Podobnie jak pierwocin, pierwsze 7 TP były dwuwieżowe, uzbrojone tylko w karabiny maszynowe. Napędzane były (jako jedne z pierwszych na świecie), silnikiem wysokoprężnym. Był on umieszczony w przekonstruowanym kadłubie o wzmocnionym opancerzeniu. Rok 1937 przyniósł poważną modernizację - dwie słabo uzbrojone wieże zastąpiono jedną (projekt firmy Bofors), wyposażoną w nowoczesną armatę przeciwpancerną kal. 37 mm produkowaną na licencji tejże firmy. W roku 1938 dla lepszego wyważenia wieży dodano w jej tyle niszę, która mogła pomieścić radiostację nadawczoodbiorczą N. 2/c o zasięgu 5 km. Sprawozdanie bojowe we wrześniu 1939 r. dowiodło, że 7 TP nie ustępuje wartością bojową niemieckim odpowiednikom - PzKpfw I i PzKpfw II. Ok. 130 posiadanych przez Wojsko Polskie czołgów 7 TP nie mogło jednak w znaczący sposób zmienić ogromnej dysproporcji sił, mimo szeregu zwycięskich starć, w jakich wozy te uczestniczyły.

DANE TECHNICZNE:

dlugość - 4880 mm; szerokość - 2430 mm; wysokość - 2300 mm,
załoga - 3 osoby, ciężar - 9,9 t, prędkość max. po drodze - 37 km/godz,
zasięg - 150 km, pokonywane wzniesienia - do 35°, promień skrętu - 2,5 m
kąty ostrzału: - poziomego - 360° pionowego - +20° - -10°

HISTORY:

The 7 TP tank was designed in the Research Office of the State Engineering Works in 1933. Its design was based on that of the Vickers twin-turret tank. Similar to the prototype, initial 7TPs had twin turrets and were armed with machine guns only. They were among the first tanks in the world to be powered with a Diesel engine situated in the redesigned hull which featured stronger armour plating. 1937 brought important changes - two underarmed turrets were replaced by a single one (developed by the Swedish Bofors company), fitted with a modern 37 mm anti-tank cannon. In 1938, in order to improve the static balance of the turret, a small recess was added at its back, to house the N.2/c radio transmitter-receiver (5 km coverage). The combat test in September 1939 proved that 7TP was not inferior to its German counterparts: PzKpfw I and PzKpfw II. However, some 130 7TP tanks of the Polish Army, could do little to alter the overwhelming superiority of the Germans, despite all the victorious combats of these tanks.

SPECIFICATION:

SPECIFICATION: length 4,880 mm; width 2,430 mm; height 2,300 mm;
crew 3 persons; weight 9.9 t; max speed on the road 37 km/h; range 150 km;
max uphill elevation 35°, turning radius 2.5 m; field of fire: horizontal 360°;
vertical +20° to -10°

BUDOWA MODELU

Przystępując do budowy modelu musimy w pierwszej kolejności umyć plastikowe części w letniej wodzie z dodatkiem środków odłuszczających, co pozwoli na dobre sklejenie drobnych części modelu oraz prawidłowe przyleganie farby, zwłaszcza akrylowej. Następnie należy zapoznać się z rysunkami w instrukcji sklejenia, porównując detale z „ramkami wtryskowymi” z rysunkiem. Ułatwi to na decyzję, które detale musimy malować jeszcze na ramce, by po sklejeniu nie było trudności z dostaniem się pędzelkiem do danej części. Jaka jedyną możliwością pokazania wnętrza modelu jest tylko wklejenie otwartych włazów kierowcy czołu dlatego tylko tą część wnętrza malujemy na kolor jasno szary, pozostawiając klapy od strony wewnętrznej w kolorach zewnętrznych całego modelu. Bardzo trudnym zespołem jest układ jezdny czołgu. Dlatego przed sklejeniem wieżyczki malujemy na „ramce” koła jezdne, a po ich wyschnięciu odcinamy i sklejkamy w pary. (zespół 2) Przy sklejeniu zespołu „3” uważamy na wcześniejsze wklejenie do detalu „20” rozporok wahaczy (detal „28”). Tak przygotowane wózki jezdne montujemy na osiach ścian bocznych zespołu „7” uważając by płaszczyzny były skierowane do siebie. Przed przyklejeniem górnej płyty czołgu (detal „42”) malujemy jej część środkową pod podstawą wieżyczki. Po włożeniu osi podstawy wieżyczki blokujemy ją od spodu czopem (detal „5”) uważając by podstawa mogła obracać się bez zbędnych luzów. Zespół koła napinającego „6” wklejamy dopiero po sklejeniu gąsienicy na gorąco lub klejem typu „Super Glue” (uwaga na oczy i palce!). Napiąg gąsienicy jest możliwy poprzez mimośrodowe ustawienie napinacza (detal „26”). Jeżeli wcześniej nie pomalowaliśmy modelu (a przynajmniej należy pomalować układy jezdne i boczne ściany wanny czołgu), przystępujemy do malowania całego i nakładania kalkomanii. Kalkomanie moczymy przez okres jednej minuty w ciepłej wodzie, a następnie zsuwamy element ozdobnym na przeznaczone miejsce poprawiając ułożenie poprzez przesuwanie mokrym jeszcze podłożem kalkomanii.

Ten podstawowy czołg polskiego wojska w latach 1936-39 zapewne będzie doskonale prezentował się w każdej kolekcji broni pancerniej.

Producent życzy zadowolenia i satysfakcji z budowy modelu i powiększenia się kolekcji „Oręż polskiego żołnierza”

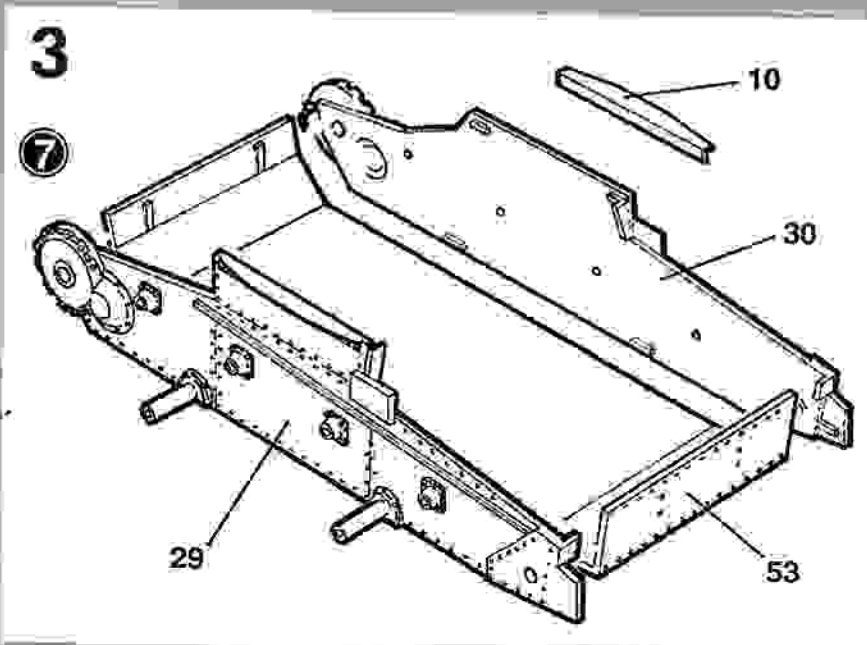
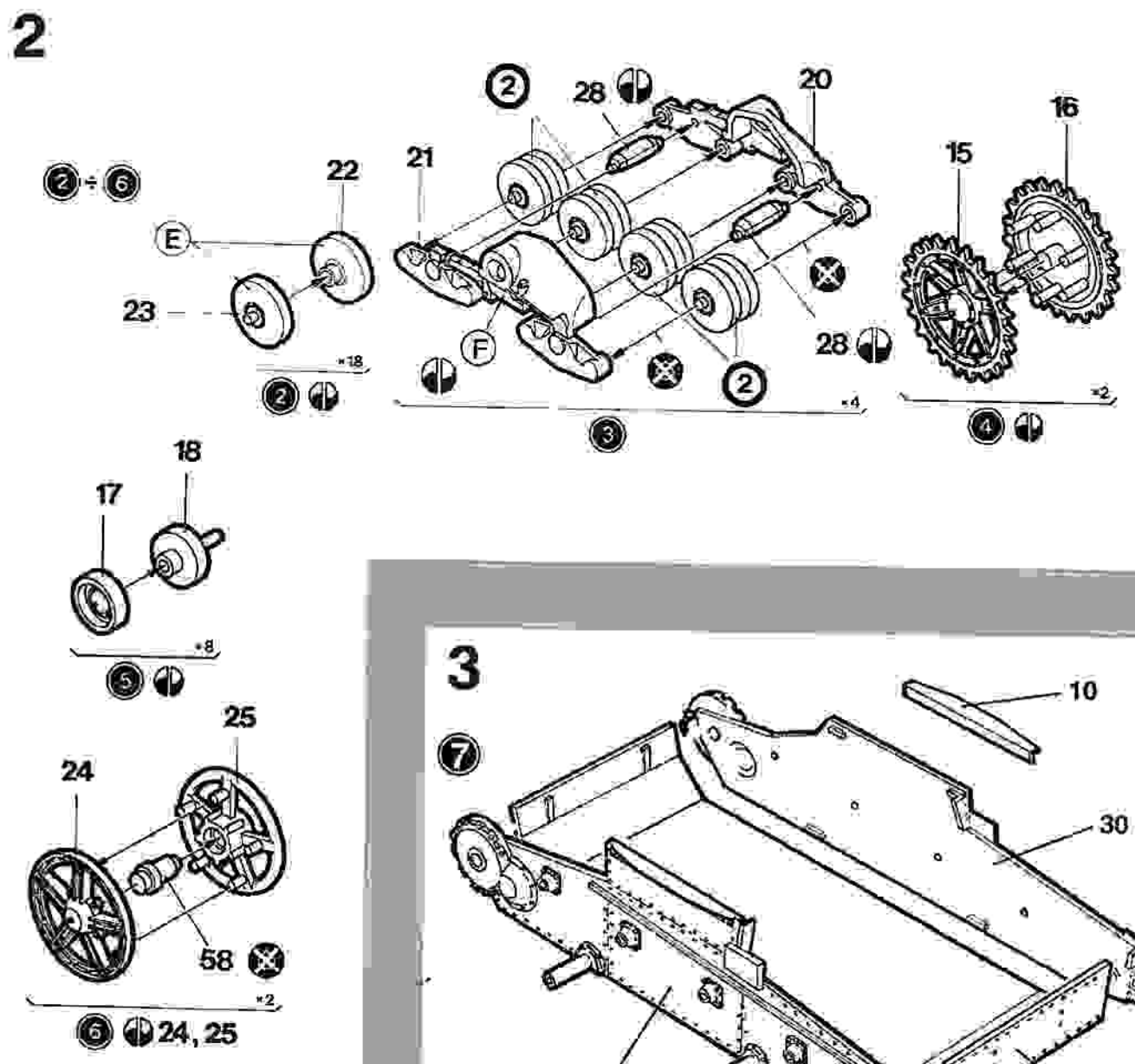
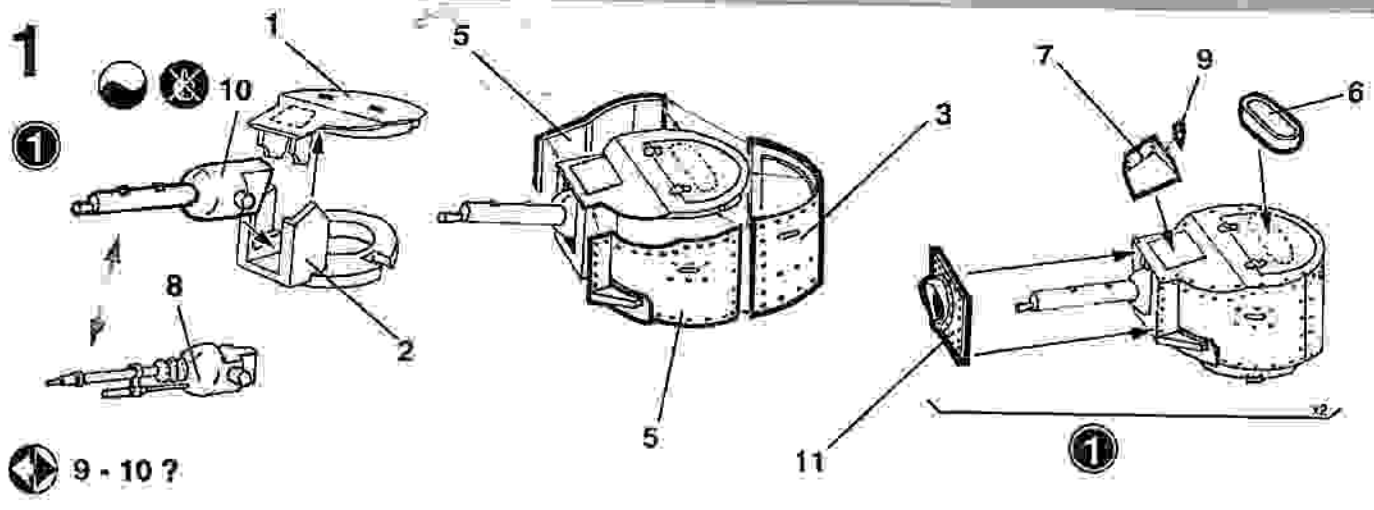
Dokumentację modelu oraz form opracował: Mirosław Miarka



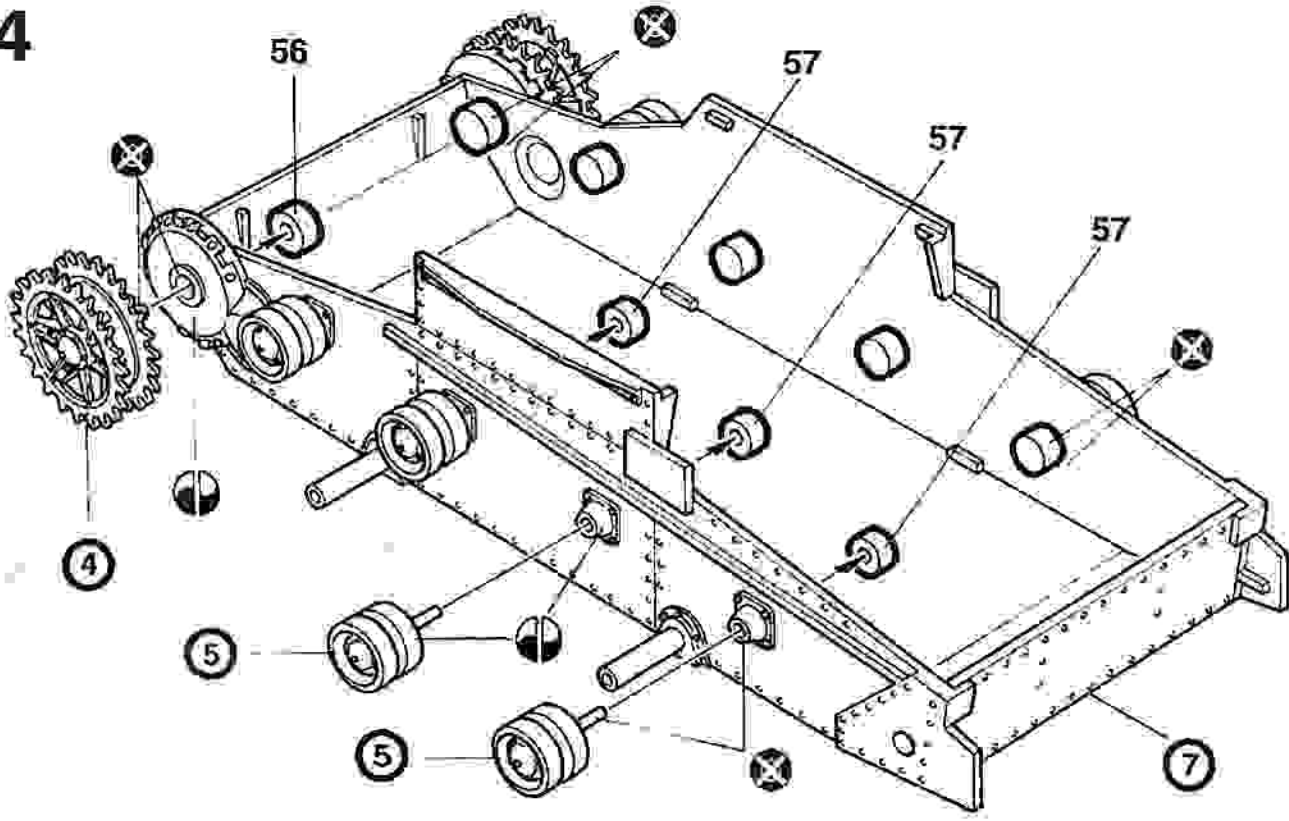
PPHU MIRAGE HOBBY Adam Zieliński

02-621 WARSZAWA, ul. Tyniecka 36, tel./fax +48 (prefix 22) 646 84 14, 856 86 55; mobile: +48 602 30 50 70

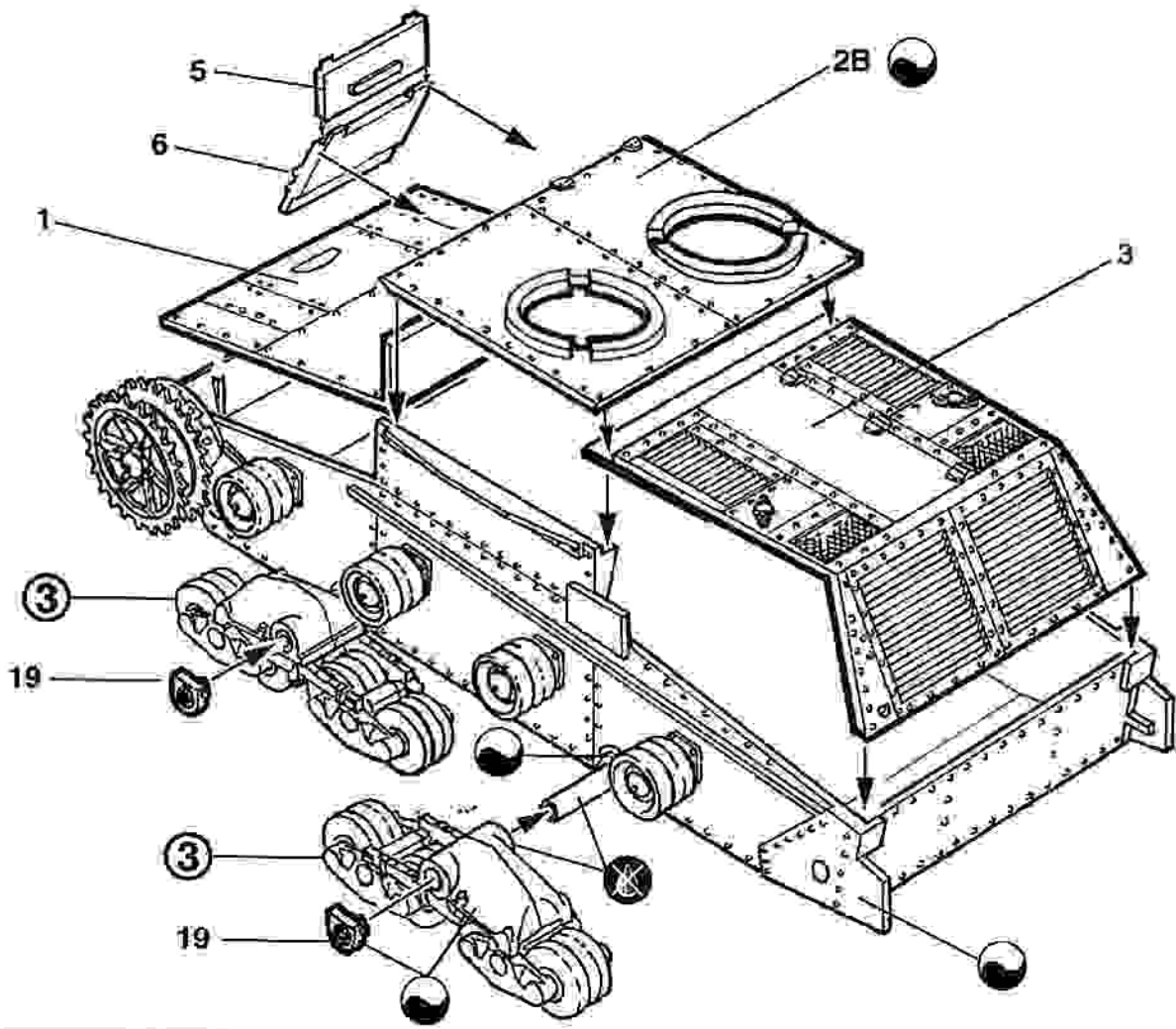
Distinctions:											
JASNY	—	LIGHT	POMARAŃCZOWY	—	ORANGE	OLIWKOWY	—	OLIVE	SREBRNY	—	SILVER
CIEMNY	—	DARK	CZERWONY	—	RED	PIASKOWY	—	SAND	SŁONKOWY	—	YELLOW-BROWN
BIAŁY	—	WHITE	RÓŻOWY	—	PINK	MIEDZIANY	—	COPPER	MAHOŃ	—	MAHOGANY
CZARNY	—	BLACK	ZIEŁONY	—	GREEN	MOSIĄDZ	—	BRASS	MATOWY	—	MATT
ŻÓŁTY	—	YELLOW	SZARY	—	GREY	STALOWY	—	STEEL	BŁYSZCZĄCY	—	GLOSS



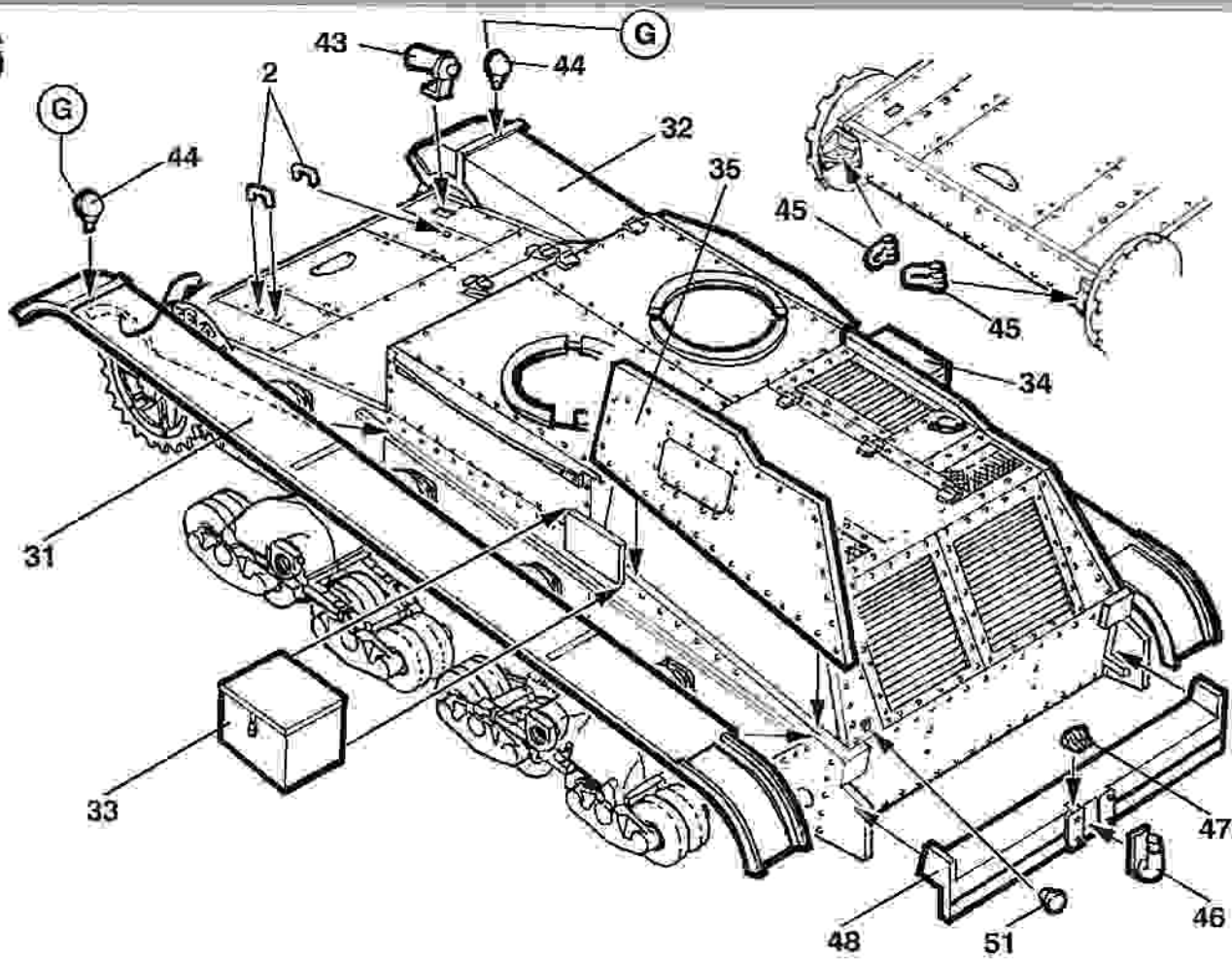
4



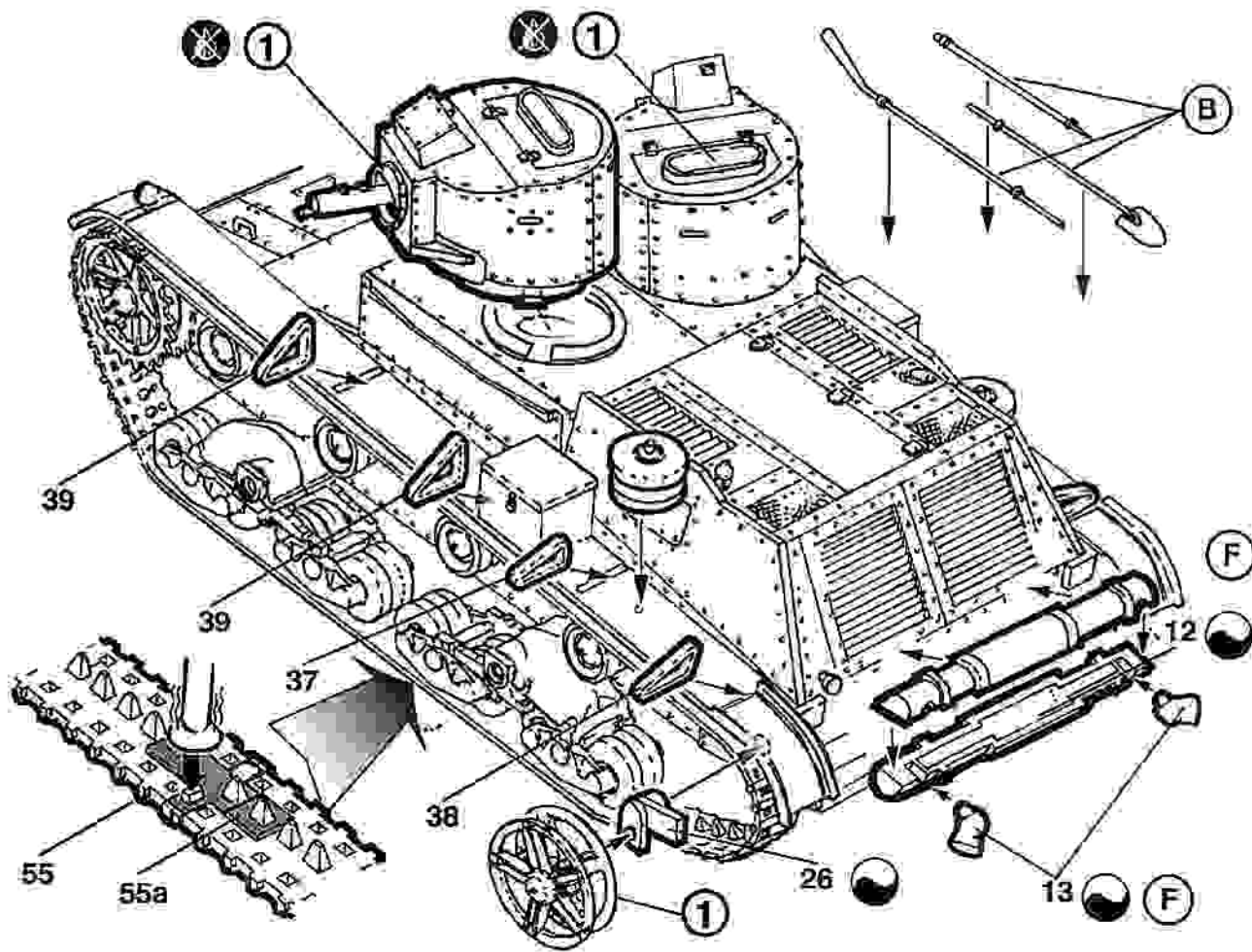
5



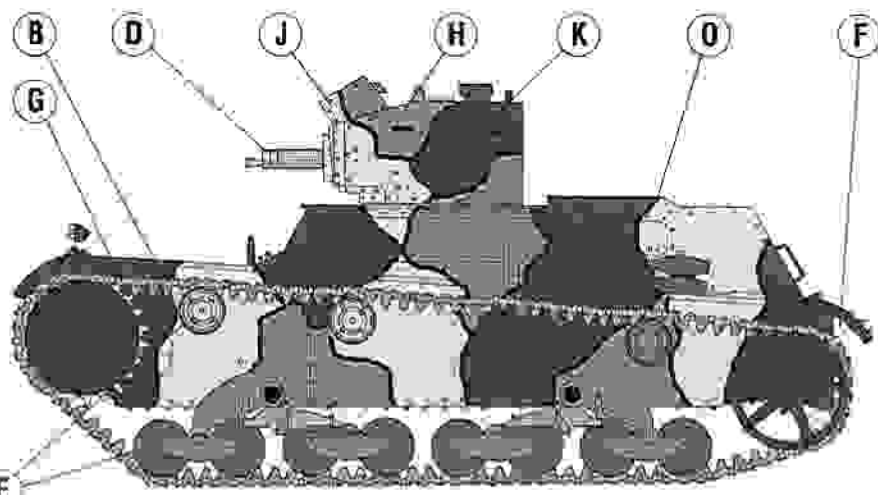
6



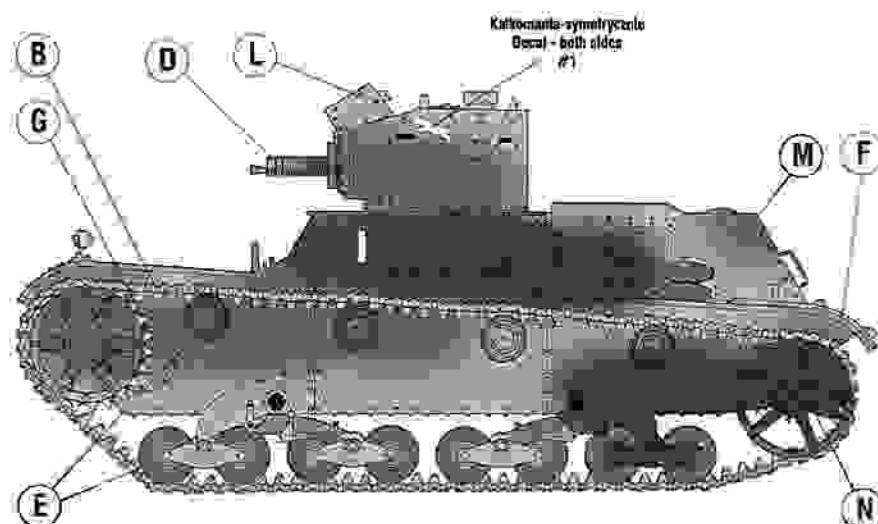
7



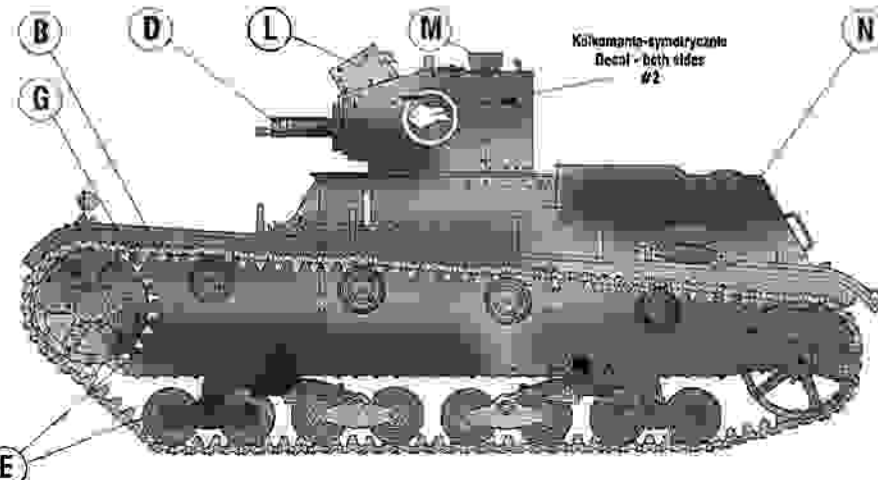
PRZYKŁADY MALOWAN / CAMOUFLAGE



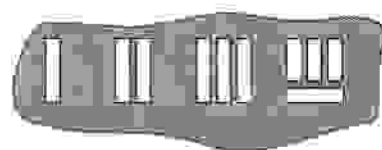
Lekki czołg 7TP, 1934 - 35 rok.
 Prototypy i pierwsze seryjne egzemplarze czołgów dwuwieżowych malowane były jeszcze wó wczesnym rodzaju kamuflażu.
 Układ plam patrz: MILITARIA VOL. 1 NO.5 ZESZYT SPECJALNY CZOŁG LEKKI 7 TP
 T7P light tank, 1934-35
 Prototypes and initial production twin-turret examples were finished in the early style camouflage.
 The scheme - see MILITARIA VOL. 1 NO.5 ZESZYT SPECJALNY, CZOŁG LEKKI 7 TP



Lekki czołg 7TP, Kompania czołgów 7TP Zaolzie, 1938 rok. Czołg w podstawowym dla 7TP schemacie maskowania wprowadzonym na początku 1936 roku. Na wieży widoczne godło jednej z kompanii (rysik). W takim rodzaju malowania (bez godła i oznaczeń) czołgi 7TP wzięły udział w kampanii wrześniowej 1939 roku. Układ plam patrz zdjęcie.
 T7P light tank, T7P Tank Company, Zaolzie, 1938. The tank in the standard camouflage scheme for the single-turret T7P, introduced in early 1936. A company badge (type) is on the turret. T7P tanks in this camouflage scheme (with no badges or markings) took part in fighting in September 1939. The scheme - see photos.



Lekki czołg 7TP, Kompania czołgów 7TP Zaolzie, 1938 rok. Czołg w podstawowym dla 7TP schemacie maskowania wprowadzonym na początku 1936 roku. Na wieży widoczne godło jednej z kompanii (zobry). W takim rodzaju malowania (bez godła i oznaczeń) czołgi 7TP wzięły udział w kampanii wrześniowej 1939 roku. Układ plam patrz zdjęcie.
 T7P light tank, T7P Tank Company, Zaolzie, 1938. The tank in the standard camouflage scheme for the single-turret T7P, introduced in early 1936. A company badge (bison) is on the turret. T7P tanks in this camouflage scheme (with no badges or markings) took part in fighting in September 1939. The scheme - see photos.



Pionowa paski oznaczające plutony w kompanii czołgów. Jeden pasek oznaczał pierwszy pluton, dwa - drugi pluton, trzy - trzeci pluton. Wozy dowódców plutonów oznaczano dodatkowo czwartym, poziomym paskiem. Oznaczenia te stosowano również na innym sprzęcie jednostki np. motocykle, ciężarówki itp.
 Vertical bars denoting the platoon within a tank company. A single bar denoted the 1st platoon, two bars - the 2nd, and three bars - the 3rd. Platoon commander tanks were identified with a horizontal bar at the bottom. These markings were also applied on other vehicles of the unit, such as motor-bikes, trucks, etc.

SYMBOLS

KOLOR W KONTAKCIE ZT IN PRZYKAZIE	KOLOR WYKONANIA KOLORU ZT	KOLOR DOSTAWY
WARIANT WYKONANIA	KOLOR PRZYKAZI WYKONANIA	KOLOR DOSTAWY

TABELA KOLORÓW

Symbol	A	B	C	D	E
Kolor	Jasoszary	Stalowy	Ciemnoszary	Świeżoszary	Żółty
Humbrol	HS 4 15N422	14270C3	H33	H52	-H112
Vallejo	909	364	563	807	808
Symbol	F	G	H	J	K
Kolor	Żółty	Stalowy	Świeżoszary	Świeżoszary	Brązowy
Humbrol	H113/60/679	H191	-H155	H169	H195
Vallejo	848 lub/949	907-4-420	807	853	875
Symbol	L	M	N	O	P
Kolor	Jasoszary	Świeżoszary	Ciemnoszary	Świeżoszary	Brązowy
Humbrol	-H34	H150	H177	H182	H110
Vallejo	977	893	865	862	834-896

POLSKIE GODŁA PANCERNE W 1938

Pierwsze godła w polskiej broni pancernej pojawiły się już w czasie wojny polsko-bolszewickiej. Tradycja ta zniknęła się później zanikać. W latach trzydziestych na nowo zaczęto malować godła na sprzęcie pancernym. Oprócz godła jednostek pierwszolinowych pojawiły się również godła jednostek szkolnych. W czasie operacji zachodniej, według zachowanych materiałów ikonograficznych pojawiły się godła widoczne obok. Niestety od 1939 roku godła te stopniowo zanikały, w wojnie 1939 roku większość pojazdów miała już zamalowane godła i tylko na nielicznych (wg zachowanych fotografii) pojazdach pancernych jest pozostawiona (niektóre kolorowe).

BADGES ON POLISH ARMoured VEHICLES IN 1938

First unit badges in the Polish armor were used during the Polish-bolshevik war of 1920. The tradition later faded away. During late 1930s unit badges re-appeared on armoured vehicles. Apart from first-line formations, badges were also applied in training units. Photographs from the Zaolzie Operation of 1938 depict the badges shown here. However, during 1939 most of these badges were removed, and by the outbreak of war most vehicles carried no badges. Only a few emblems (some in full colour) are known from surviving photos of that period.

Firma Mirage Hobby, pragnie podziękować Panom dr Tomaszowi J. Kopańskiemu oraz Mariuszowi Zimmernu za udostępnienie interesujących materiałów dotyczących czołgu 7TP

Opracował/Research: PIOTR HRDZOWSKI