



Sopwith F.1 Camel

A 04111-0389

© 2006 BY REVELL GmbH & CO. KG

PRINTED IN GERMANY



Sopwith F.1 Camel

Die Sopwith F.1 Camel, eine Weiterentwicklung des Doppeldeckers „Pup“, war das erfolgreichste britische Jagd- und Aufklärungsflugzeug im ersten Weltkrieg. Der erste Prototyp flog im Februar 1917, und die Camel galt als Antwort auf die neuesten deutschen Flugzeugtypen. Die Camel wurde zuerst beim Royal Naval Air Service eingesetzt, wo am 4. Juli 1917 fünf Maschinen dieses Typs erfolgreich eine Formation Bomber des Typs Gotha abfingen. Sieben weitere Marineeinheiten setzten die Camel ein und von 1.294 von Flugzeugen des Typs Camel abgeschossenen feindlichen Flugzeugen gingen 386 auf das Konto von bei der Marine eingesetzten Maschinen. Auch das Royal Flying Corps begann im Juli 1917 damit, Einheiten mit dem Typ Camel F.1 neu auszurüsten; es gab 14 Squadrons, bevor das RFC und der RNAS am 1. April 1918 in der neuen Royal Air Force aufgingen. Nach diesem Zeitpunkt wurden vier weitere RAF-Staffeln mit der Camel neu ausgestattet. Etwa 5.500 Flugzeuge des Typs Camel F.1 wurden an Einsatzstaffeln ausgeliefert, von denen die meisten an der Westfront in Frankreich, im nahen Osten und Russland stationiert waren. Der Typ wurde auch häufig für den Angriffskampf auf Bodenziele eingesetzt, wobei die Verluste bei diesen Einsätzen wie auch im Luftkampf enorm waren. Weitere hohe Verluste gingen aber auch auf das Konto von Unfällen, denn die Camel war extrem manövrierfähig und verzieh Ihren Piloten keine Unachtsamkeit. Viele herausragende Piloten flogen diese Maschine und erzielten mit ihr viele Abschüsse. Es gab 19 Fliegerasse bei der RNAS und dem RFC/der RAF, deren persönliche Abschusserfolge bei 20 oder mehr lagen. Im Vereinigten Königreich wurden viele Flugzeuge des Typs Camel für Verteidigungseinsätze bei Nacht eingesetzt. Weitere Hauptnutzer dieses Typs waren die 17. und 148. Aero Squadron des U.S. Air Service und vier Staffeln der belgischen Luftstreitkräfte. Die F.1 Camel wurde entweder von Umlaufmotoren des Typs Clerget mit 130 PS, Le Rhône mit 110 PS oder Bentley B.R.1 mit 150 PS angetrieben und erzielte so Höchstgeschwindigkeiten zwischen 177 und 193 km/h (110 - 120 mph) auf 3.048 m Höhe (10.000 ft.). Spannweite: 8,53m (28 ft.). Länge: mit Clergetmotor 5,71m (18 ft 9 in.) oder mit Bentleymotor 5,63m (18 ft 6 in.). Bewaffnung: 2 fest eingebaute, synchronisierte Vickers-Maschinengewehre des Kalibers 7,69mm (0,303 in.), außerdem bis zu vier 9,07 kg (20 lb) schwere Cooper-Bomben an Stationen unter dem Rumpf.

The Sopwith F.1 Camel was developed from the Pup biplane and was the most successful British fighting scout of the First World War. The first prototype flew in February 1917, and the Camel was seen as a counter to the latest German types. The Camel first served with the Royal Naval Air Service and on 4 July 1917 five of these aircraft successfully intercepted a formation of Gotha bombers. Seven other naval units used Camels and of the 1,294 enemy aircraft shot down by Camels, 386 of these were by naval machines. Royal Flying Corps units began re-equipping with F.1 Camels in July 1917, there being 14 squadrons before the RFC and RNAS became amalgamated in the new Royal Air Force on 1 April 1918. After that date a further four RAF squadrons reformed with Camels. Approximately 5,500 F.1 Camels were delivered to operational squadrons, most of which served on the Western Front in France, the Middle East and Russia. The type was also widely used for ground attack and losses from this role and air combat were heavy; there were also many losses through accidents, as the Camel was highly manoeuvrable and unforgiving to the unwary pilot. Many distinguished pilots flew Camels and obtained high scores, there being 19 RNAS and RFC/RAF aces whose individual tallies were 20 or more. In the UK many Camels were used for night defence duties; other main users included the 17th and 148th. Aero Squadrons of the U.S. Air Service and four escadrilles of the Belgian Air Force. The F.1 Camel was variously powered by the 130hp Clerget, 110hp Le Rhône or 150hp Bentley B.R.1. rotary engines, giving maximum speeds ranging from 177-193km/h (110-120mph) at 3,048m (10,000ft.) Wing span: 8.53m (28ft.) Length: Clerget engine 5.71m (18ft 9in.) or Bentley engine 5.63m (18ft 6in.) Armament: two fixed Vickers 7.69mm (0.303in.) machine guns with synchronising mechanism; also up to four 9.07kg (20 lb.) Cooper bombs in racks under the fuselage.

Form hergestellt und im Eigentum von Revell GmbH & Co. KG/Revell Monogram Inc. Widerrechtliche Nachahmungen werden gerichtlich verfolgt.

Ce produit est propriété de la société Revell GmbH & Co. KG/Revell Monogram Inc. Toute utilisation ou duplication frauduleuse fera l'objet de poursuites en justice.

Modelado y en propiedad de Revell GmbH & Co. KG/Revell Monogram Inc. Imitaciones ilícitas serán perseguidas por la ley.

Forma prodotta dalla Revell GmbH & Co. KG/Revell Monogram Inc. e di proprietà della stessa impresa, la quale procederà legalmente contro ogni imitazione abusiva.

Modell on Revell GmbH & Co. KG/Revell Monogram Inc. valmistama ja omaisuutta. Laittamiaan kopiointiin tullaan puuttamaan oikeudellisin toimin.

Formen er produceret og er i Revell GmbH & Co. KG/Revell Monogram Inc. Eftersigtning uden tilladelse vil bli genstand for retslig forfølgelse.

Produkcija i prava vlasništvo firme Revell GmbH & Co. KG/Revell Monogram Inc. Nelegalne podobiene jest zabranjeno pod odgovornosti proizvođača.

Model Revell GmbH & Co. KG/Revell Monogram Inc. firmasının mülkiyeti altındaki imal edilmiştir. Kanunla aykırı taklifler mahkemeye takip edilecektir.

A forma előállításja és a tulajdonjog birtokosa a Revell GmbH & Co. KG/Revell Monogram Inc. A jogellenes utánzatokat és hamisítványokat bíróságlag üldözök, j. üldözök.

Mould manufactured by and property of Revell GmbH & Co. KG/Revell Monogram Inc. Illegal imitations are subject to prosecution.

Vorm vervaardigd door en eigendom van Revell GmbH & Co. KG/Revell Monogram Inc. Onrechtmatige nabootsingen worden gerechtelijk vervolgd.

Formas produzidas e de propriedade da Revell GmbH & Co. KG/Revell Monogram Inc. Cópias não autorizadas serão processadas juridicamente como determinado na lei.

Modellen tillverkad av och tillhör Revell GmbH & Co. KG/Revell Monogram Inc. All kopiering beivras enligt lagen om upphovsrätt.

Formen er fremstillet af Revell GmbH & Co. KG/Revell Monogram Inc. som også har ejendomsret. Lovstridige efterligninger sagesags.

Модель изготовлена и является собственностью фирмы Revell GmbH & Co. KG/Revell Monogram Inc. Преположаемые подобиия преследуются в судебном порядке.

Hi jorjuri vlasnikodostme na parjalide stnu doborotke tpe Revell GmbH & Co. KG/Revell Monogram Inc. Oj nepojojone varijetije, oje nepojojone dovoztajije.

Tur bi vjyotvor firmu Revell GmbH & Co. KG/Revell Monogram Inc. a je jajim vlastitichim. Prije nezakonijim napodobinim se bude postopoval' sudovni zastop.

Forma je proizvedena in je vlasništvo Revell GmbH & Co. KG/Revell Monogram Inc. Neovlađene kopije bodo pravno kažnjene.

Vor dem Zusammensetzen gut durchlesen!

D: Achtung: Jedes Teil ist nummeriert (1). Reihenfolge der Montageschritte beachten. Benötigte Werkzeuge: Messer und Feile zum Entfernen und Entgraten der Teile (2) Gummiband, Klebeband und Wäscheklamern zum Zusammenhalten der geklebten Einzelteile (3). Plastikteile in einer milden Waschnmittellösung reinigen und an der Luft trocknen, damit der Farbanstrich und die Abziehbilder besser haften. Vor dem Ankleben prüfen ob Teile passen, Klebstoff sparsam auftragen Chrom und Farbe an den Klebeflächen einreiben. Kleine Teile streichen, bevor sie vom Rahmen entfernt werden (4) (5). Farben gut durchtrocknen lassen, erst dann den Zusammenbau fortsetzen. Jedes Abziehbildmotiv einzeln ausschnitten und ca. 20 Sekunden in warmes Wasser tauchen. Das Motiv an der bezeichneten Stelle vom Papier abschneiden und mit Löschpapier abtrocknen.

NL: OPGELEI: Voor de montage eerst goed de handleiding lezen. Elk onderdeel is genummerd (1). Let op de montagevolgorde. Benodigd gereedschap: mes en vijl voor het afnemen van de onderdelen (2); elastiek, plakband en wasknijpers voor het bij elkaar houden van de gelijmde onderdelen (3). Plastic onderdelen met een zacht afwasmiddel reinigen en vanzelf laten drogen, zodat de verf en de decals beter hechten. Controleer voor het lijmen of de onderdelen passen; lijm dun opbrengen. Chrom en verf van de lijmlakken verwijderen. Kleine onderdelen voren voordat ze van het raam worden verwijderd (4) (5). Verf goed laten drogen, dan pas verdergaan met de montage. Elke decal afzonderlijk uitsnijden en ca. 20 sec. in warm water dopen. De decal op de aangegeven plaats van het papier schuiven en met vloeipapier aandrokken.

GB: ATTENTION: Read the instructions thoroughly prior to assembly. Each component is numbered (1). Adhere to specified sequence of assembly. Tools required: knife and file for removal of components from frame (2); rubber band, adhesive tape and clothes pegs for clamping components together after applying adhesive (3). Clean plastic components in a mild detergent solution and allow to air-dry so that paint and transfers adhere better. Prior to applying adhesive, check to see whether the components fit together; apply adhesive sparingly. Remove chrome and paint from the contact surfaces. Paint small components before removing them from the frame (4) (5). Allow paint to dry well, and only then continue to assemble. Cut out each transfer individually and immerse in warm water for approx. 20 seconds. Slide transfer off paper and into designated position, then press on with blotting paper.

F: ATTENTION: lisez bien la notice de montage avant de commencer. Chaque pièce est numérotée (1). Respectez l'ordre des opérations. Outils nécessaires: couteau et lime pour ébarber les pièces (2); élastiques, ruban adhésif et pinces à linge pour maintenir les pièces collées (3). Nettoyez les pièces en matière plastique dans une solution douce de produit de lavage et faites-les sécher à l'air afin que la peinture et les décalcomanies tiennent mieux. Avant de mettre la colle, vérifiez si les pièces s'adaptent bien les unes aux autres; mettez peu de colle. Enlevez le chrome et la peinture des adhésions de collage. Peignez les petites pièces avant de les détacher de la grappe (4) (5). Laissez bien sécher la peinture avant de poursuivre l'assemblage. Découpez chaque décalcomanie séparément et plongez-la dans de l'eau chaude pendant 20 secondes environ. A l'endroit marqué, faites glisser le motif pour le séparer du papier et pressez-le sur emplacement avec du papier buvard.

E: Atención! Antes de comenzar con el ensamblaje, leer detenidamente las instrucciones. Cada pieza va numerada (1). Téngase en cuenta el orden de operaciones del ensamblaje. Herramientas necesarias: Cuchilla y lima para desbarbar las piezas (2). Cintas de goma, cinta adhesiva y pinzas de ropa para sujetar las piezas pegadas (3). Lavar las piezas de plástico en una solución de detergente suave y dejar que se sequen al aire para mejorar así la adhesión de la pintura y de las calcomanías. Antes de aplicar el pegamento comprobar si las piezas quedan correctamente adaptadas. Aplicar el pegamento sin excederse. Alejar de las superficies de pegado el cromado y la pintura. Pintar las piezas pequeñas antes de desprenderlas de su sujeción (4) (5). Antes de proseguir con el ensamblaje, dejar que se seque bien la pintura. Recortar las calcomanías una por una y sumergirlas durante unos 20 segundos en agua caliente. Deslizar del papel la calcomanía en el lugar adecuado y apretarlo colocando encima de ella papel secante.

I: ATTENZIONE: Prima dell'assemblaggio leggere attentamente le istruzioni di montaggio. Ogni pezzo è numerato (1). Tener presente la successione delle fasi di assemblaggio. Attrezzi necessari: coltello e lima per togliere la sbavatura dai pezzi (2), nastro adesivo e mollette da bucato per tenere insieme i pezzi singoli dopo averli incollati (3). Lavare i particolari in plastica con un detergente delicato e lasciarli asciugare all'aria, per una migliore adesione della strato di colore e della figura decalabile. Prima di incollare, verificare che i pezzi si abbinino bene tra di loro; applicare il collante con parsimonia. Togliere cromo e colore dalle superfici da incollare. Dipingere i piccoli accessori sul supporto prima di rimuoverli (4) (5). Far seccare bene la vernice prima di proseguire con l'assemblaggio. Ritagliare singolarmente ogni figura ed immergerla in acqua tiepida per 20 secondi circa. Applicare il motivo nella posizione segnata e tamponarlo con carta assorbente.

S: OBS: Läs instruktionerna noga igenom innan du sätter modellerna samman. Vardera detalj är numrerad (1). V. beakta följden i sammansättningsstegen. Verktyg, som du kommer att behöva : kniv och fil för att skrapa detaljerna rena (2), gummiringar, tejp och klädnypor för att hålla samman de limmade detaljerna (3). Rengör plastdetaljerna in en mild tvättmedel-lösning och torka dem i luften för att lack och dekaler skall hålla bättre. Kolla, om detaljerna passar ihop innan du klärar dem och använd limmet sparsamt. Avlägsna krom och lack från ytor, som kommer att limmas ihop. Måla de små detaljerna innan du avlägsnar dem från ramen (4) (5). Låt lacket riktigt torka igenom innan du fortsätter med sammansättningen. Skär ut varje dekalmotiv enskilt och doppa det i varmt vatten i ca 20 sekunder. Flytta motivet bort från papperet genom att trycka vid det angivna stället och tryck fast med löskpapper.

DK: BEMÆRK: Inden sammensætningen begynder, skal byggevejledningen læses godt igennem. Hver del er nummereret (1). Rækkefølgen af monteringstrinene skal overholdes. Nødvendigt værktøj: Kniv og fil til afgrunting af delene (2); gummibånd, tape og tøjklammer til at holde de klæbede (3) enkeltdele sammen. Plastikdelene renses i en mild sæbeudløsning og lufttørres så malingen og overflægsbillederne bedre kan hæfte. Inden påførslen kontrolleres om delene passer, limen påføres sparsommeligt. Kom og farve fjernes fra klæbefladerne. De små dele males inden de fjernes fra rammen (4) (5). Lad farven tørre godt inden sammensætningen fortsættes. Overflægsbilledernes motiver skæres ud enkeltvis og dypes ca. 20 sek. i varmt vand. Skub motivet fra papiret og tryk det fast med træklapper.

GR: ΠΡΟΣΟΧΗ: Πριν τη συναρμολόγηση, διαβάστε καλά τις οδηγίες. Κάθε εξάρτημα είναι αριθμημένο (1). Προσέξτε τη σειρά "των βημάτων" συναρμολόγησης. Απαιτούμενα εργαλεία: μαχαιρί και λίμα για τη λείανση των εξαρτημάτων (2), λαστική ταινία, κολλητική ταινία και μονταλάκια για τη συγκράτηση των κολλημένων μεμονωμένων εξαρτημάτων (3). Καθαρίστε τα πλαστικά εξαρτήματα μέσα σε ένα "μαλακό" καθαριστικό διάλυμα και στεγνώστε τα στον αέρα, ώστε να υπάρξει καλύτερη πρόσφυση του χρώματος και των χαλκοαναμίγ. Πριν το κόλλημα, ελέγξτε αν ταιριάζουν μεταξύ τους τα εξαρτήματα. Επαλείψτε οικονομικά την κόλλα. Απομακρυνθούν από τις επιφάνειες επικάλυψσης, χρώμο και βαφή. Βάψτε τα μικρά εξαρτήματα, πριν απομακρυνθούν από το πλαίσιο (4) (5). Αφήστε να στεγνώσουν καλά τα χρώματα και ύστερα συνεχίστε τη συναρμολόγηση. Κόψτε ξεχωριστά το κάθε μοτίβο των χαλκοαναμίγ και βουτήξτε το σε ζεστό νερό για περ. 20 δευτερόλεπτα. Απομακρύνετε το μοτίβο από το χαρτί, στο σηματοδομένο σημείο και πιέστε το με το στουπόχαρτο.

Read before you start!

N: OBS! Les nøye igjennom monteringsanvisningen før sammenbyggingen. Hver del er nummerert (1). Følg rekkefølgen på monteringstrinene. Nødvendig verkøy: Kniv og fil for fjerning av grader på delene (2), gummibånd, tape og klesklyper for å holde sammen de limede enkeltdelene (3). Rengjør plastdelene i mildt såpevann og la dem lufttørke, slik at fargen og bildene sitter bedre. Før pålimingen må det kontrolleres om delene passer: Ta på litt lim. Fjern krom og farge på klebeflatene. Mal de små delene før de fjernes fra rammen (4) (5). La fargene tørke godt før sammenmonteringen fortsettes. Skjær ut hvert av motivene for seg og legg dem i varmt vann i ca. 20 sekunder. Skyv motivet fra papiret på det merkede stedet og trykk på med trekkpapper.

P: ATENÇÃO: Antes de iniciar a montagem leia atentamente o manual de construção. Todas as partes componentes são numeradas (1). Atentar para a sequência das etapas de montagem. Ferramentas necessárias: Faca e lixa para aparar e rebabar das peças (2), elástico, fita adesiva e molas de roupa para sustentar as peças (3) durante a colagem. As peças de matéria plástica devem ser limpas numa solução fraca de detergente e secas ao ar, de forma que a demão de tinta e os decalques tenham uma boa adesão. Antes de colar, verificar se as peças encaixam; utilizar a cola em pequena quantidade. Eliminar o cromado e a tinta das superfícies a serem coladas. Não passar cola nas peças que ainda se encontram fixas na grade de matéria plástica. Pintar as peças pequenas antes de retirá-las da grade (4) (5). Deixar a tinta secar completamente para depois continuar com a montagem. Cortar separadamente cada um dos decalques e mergulhá-los em água morna durante aproximadamente 20 segundos. Decalcar os motivos do papel na posição indicada e secar com mata-borrão.

FIN: HUOMIO: Lue rakennusohjeet huolellisesti ennen kokoonpanoa. Jokainen osa on numeroitu (1). Huomioi osien oikea asennusjärjestys. Tarvittavat työkalut: Veitsi ja villa osien ylimääräisten poszczególnych punktów montażowych. Potrzebne narzędzia: nóż oraz pilnik do usunięcia zadziórów z poszczególnych elementów (2); taśma gumowa, taśma klejąca, klamki dla przrzyżmania sklejonych elementów (3). Myj plastikowe części w wodzie z delikatnym środkiem myjącym oraz osusz je na powietrzu, aby zapewnić lepszą przylepność farby oraz kalkomanii. Sprawdzić przed przyklejaniem, czy dane elementy pasują do siebie; nanosić klej oszczędnie. Usunąć chrom oraz farbę z powierzchni przeznaczonych do klejania. Male elementy pomalować jeszcze przed wycięciem z ramki (4) (5). Farbę dobrze wysuszyć, dopiero potem kontynuować składanie części. Wyciąć pojedynczo każdy z motywów kalkomanii i zanurzyć na 20 sekund w ciepłej wodzie. Ściągnąć motyw z papieru na oznaczone miejsce i docisnąć białą.

RUS: Вниманье: Перед сборкой хорошо прочитать руководство по монтажу. Каждая деталь пронумерована (1). Соблюдать последовательность монтажа. Необходимые рабочие инструменты: нож и напиль-ник для зачистки деталей (2); резиновая лента, клейкая лента и зажимы для сушки белья для прижи-мания склеиваемых отдельных деталей (3). Детали из пластика очистить в растворе мягкого моющего средства и высушить на воздухе для того, чтобы краска и переводные картинки лучше прилипали. Перед приклеиванием проверить, подходят ли детали; клей наносить экономно. Хром и краску удалить с поверхностей склеивания. Небольшие детали покрасить перед тем, как они будут удалены из рамки (4) (5). Краску необходимо хорошо просушить, только после этого продолжать сборку. Каждую соответствующую переводную картинку отдельно вырезать и примерно на 20 секунд окунуть в теплую воду. На обозначенном месте картинку отделить от бумаги и прижать промокательной бумагой.

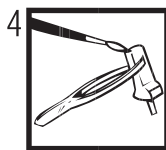
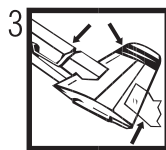
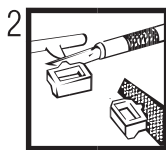
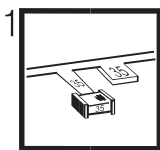
PL: UWAGA: Przed składaniem przeczytać dokładnie instrukcję montażu. Każda część jest ponumerowana (1). Zwrócić uwagę na kolejność przeprowadzania poszczególnych punktów montażowych. Potrzebne narzędzia: nóż oraz pilnik do usunięcia zadziórów z poszczególnych elementów (2); taśma gumowa, taśma klejąca, klamki dla przrzyżmania sklejonych elementów (3). Myj plastikowe części w wodzie z delikatnym środkiem myjącym oraz osusz je na powietrzu, aby zapewnić lepszą przylepność farby oraz kalkomanii. Sprawdzić przed przyklejaniem, czy dane elementy pasują do siebie; nanosić klej oszczędnie. Usunąć chrom oraz farbę z powierzchni przeznaczonych do klejania. Male elementy pomalować jeszcze przed wycięciem z ramki (4) (5). Farbę dobrze wysuszyć, dopiero potem kontynuować składanie części. Wyciąć pojedynczo każdy z motywów kalkomanii i zanurzyć na 20 sekund w ciepłej wodzie. Ściągnąć motyw z papieru na oznaczone miejsce i docisnąć białą.

TR: DİKKAT: Birleştirilmeden önce montaj talimatını iyice okuyun. Her parça numaralandırılmıştır (1). Montaj adımımlarını sırasına dikkat edin. Gereklî takımlar: Parçaların çaplarını almak için bıçak ve ege (2); lastik bant, yapıştırılmiş parçaları bir arada tutmak için yapıştırma bandı ve çamaşır mandalı (3). Plastik yapıları temizleyin, yumuşak bir deterjan ile temizleyin, boya ve çikartmaların daha iyi yapışması için, açık havada kurutun. Yapıştırılmadan önce parçaların uyup uymadığını kontrol edin; yapışkanı idareli bir şekilde sürün. Krom ve boyayı yapıştırma yüzeylerinden temizleyin. İskeletten sökmeden önce, küçük parçaları ayrı ayrı (4) (5). Boyayı iyice kurumaya bırakın, sonra montaja devam edin. Her çikartma motifini tek tek kesin ve yaklaşık 20 saniye sıcak suya daldırın. Motifi işaretlenen yere kağıttan itin ve silme kağıdı ile bastırın.

CZ: POZOR: Před sestavením montážního návodu důkladně pročíst. Každý díl je očíslován (1). Dbejte na pořadí montážních kroků. Potřebné nástroje: Nůž a pilník k odstranění výrůnků na dílech (2); pryžová páska, lepicí páska a kolíčky na prádlo pro přidržování lepených jednotlivých dílů (3). Díly z plastické hmoty vyčistit v roztoku jemného pracího prostředku a nechat vyschnout na vzduchu, za účelem zajištění lepší přilnavosti barevného nátěru a obtisků. Před nalepením zkontrolujte, zdali díly ležící; lepidlo nanášet úsporně. Chrom a barvu na lepených plochách odstranit. Male díly natřít před jejich odstraněním z rámu (4) (5). Barvy nechat dobře proschnout, teprve potom pokračovat v sestavení. Každý motiv obtisku jednotlivě vyřiznout a ponořit do teplé vody na dobu přibližně 20 sekund. Motiv na označeném místě z papíru odsunout a přitlačit pomocí stíračů papíru.

H: FIGYELEM: Az összeállítás előtt az építési útmutatót alaposan át kell olvasni. Minden alkatrészt számmal láttak el (1). A szerelési lépések sorrendjére ügyelni kell. Szükséges szerszámok: kés és reszelő az alkatrészek sorjáltatásához (2); gumiszalag, ragasztószalag és ruhacsipesz az összeszerelt alkatrészek megtartásához (3). A műanyag alkatrészeket lágy mosószeres oldatban kell tisztítani és a levegőn kell megszárítani, hogy a festékbevonat és a matricák jobban tapadjanak. A felragasztás előtt ellenőrizni kell, hogy az alkatrészek összeillenek-e; a ragasztóanyagot takarékosan kell felhordani. A krómot és festéket a ragasztási felületekről el kell távolítani. A kisméretű alkatrészeket a keretből történő eltávolítás előtt be kell festeni (4) (5). A festékeket hagyni kell jól megszáradni, az összeszerelés csak ezután szabad folytatni. Minden matrica-motívumot egyesével kell kivágni és kb. 20 másodpercere meleg vízbe kell áztatni. A motívumot a megjelölt helyen a papírról lecsúsztatni és itatósappalir felnyomni.

SLO: UPOZORILO: pred sestavo dobro prečitati upozorilo za sestavo. Vsaki del je označen (1). Slediti sled postopka pri montiranju. Potrebno orodje: noži in orodje za delitev delov (2), gumijaste trake, traka z lepilom in klukce za učvrstilo zalepenih delov (3). Plastične dele očistiti z blagim detergentom, sižiti na zraku da bi se sloji barve in preslikači boljše prijeli. Pre lepiljem obvetno preveriti če se deli uklapajo eden v drugi. Počasí nanašati lepilo. Na površinah na katere nanašamo lepilo treba prvo odstraniti hrom in barvo. Manjše dele prvo treba premazati in pšotem oddeliti z rama (4) (5). Prsti da se barve dobro posušijo, in šele potem nastaviti z sestavljanjem. Vsaki preslikač posebno zrezati in potopiti v toplo vodo ca. 20 sekund. Motiv na odrejenem mestu oddeliti od papirja in nanesti z upijačem.



Verwendete Symbole / Used Symbols

Bitte beachten Sie folgende Symbole, die in den nachfolgenden Baustufen verwendet werden.

Veillez noter les symboles indiqués ci-dessous, qui sont utilisés dans les étapes suivantes du montage.

Sirvanse tener en cuenta los símbolos indicados a continuación, a utilizar en las siguientes etapas de construcción.

Si prega di fare attenzione ai seguenti simboli che vengono usati nei susseguenti stadi di costruzione.

Huomioi seuraavak symbolit, joita käytetään seuraavissa kokonaisvaiheissa.

Legg merke til symbolene som benyttes i monteringsstapene som følger.

Prezsa zvažad na nasledujúce symboly, ktoré sa užijú v poníšaných etapách montážových.

Daha sonrakı montaj basamaklarında kullanılmak üzere, aşağıdaki sembollere lütfen dikkat edin.

Kérjük, hogy a következő szimbólumokat, melyek az alábbi építési fázisokban alkalmazásra kerülnek, vegyék figyelembe.

Please note the following symbols, which are used in the following construction stages.

Neem a.u.b. de volgende symbolen in acht, die in de onderstaande bouwfasen worden gebruikt.

Por favor, preste atenção aos símbolos que seguem pois os mesmos serão usados nas próximas etapas de montagem.

Observera: Nedanstående piktogram används i de följande arbetsmomenten.

Lagv venligst märke till följande symboler, som benyttes i de följande byggfaser.

Позначте, обратите внимание на следующие символы, которые используются в последующих этапах сборки.

Παρακάτω προσέχετε τα παρακάτω σύμβολα, τα οποία χρησιμοποιούνται στις παρακάτω βήματα συναρμολόγησης.

Dbejte prosim na date uvedené symboly, které se používají v následujících konstrukčních stupních.

Prosimo za Vašu pozornost na sledeće simbole ki se uporabljajo v naslednjih korakih gradbe.



Abziehbild in Wasser einweichen und anbringen

Soak and apply decals

Mouiller et appliquer les décalcomanies

Transfer in water even latex wiken en aänbrengen

Remojar y aplicar las calcomanías

Par de molho em água e aplicar o decalque

Immergere in acqua ed applicare decalcomanie

Blöt och läst dekalerna

Kostuta siirtokuvaa vedessä ja aseta paikalleen

Fukt motivet i varmt vatten och fäst det över på modellen

Dypp bildet i vann og sett det på

Переводящую картинку намочить и нанести

Zmękczyć kalkomanie w wodzie a następnie nakleić

Βουτήξτε τη χαρτομαντλία στο νερό και τοποθετήστε τη

Čikartmayı sudu yumuşatın ve koyun

Optisk namocit ve vodě a umistit

a matricát vložte bežatými a feľhelyezni

Preslikač potopiti v vodo in zatem nanásati



Kleben

Glue

Coller

Lijmen

Engomar

Não colar

Non incollare

Limmas

Limmaa

Limes

Lim

Клеить

Przykleić

κόλληση

Yapıştırma

Lepeni

ragasztani

Lepiti



Nicht kleben

Don't glue

Ne pas coller

Niet lijmten

No engomar

Non incollare

Limmas ej

Älä liimaa

Älä IKKE limes

Ikke lim

Не клеить

Nie przyklejać

μη κόλλάτε

Yapıştırılmayın

Nelapni

nem szabad ragasztani

Ne lepititi



Wahlweise

Optional

Facultatif

Naar keuze

No engomar

Alternado

Facollativo

Valfritt

Vaihtoehtoisesti

Valgfritt

Valgfritt

На выбор

Do wyboru

εναλλακτικά

Seçmeli

Voliteľné

tetszés szerint

nacin izbere



Anzahl der Arbeitsgänge

Number of working steps

Nombre d'étapes de travail

Naar keuze

Het aantal bouwstappen

Número de operaciones de trabajo

Número de etapas de trabalho

Numero di passaggi

Antal arbetsmoment

Työvaiheiden lukumäärä

Antall arbeidstrinn

Antall arbeidstrinn

Количество операций

Liczba operacji

αριθμός των εργασιών

İş safhalarının sayısı

Počet pracovnich operaci

a munkafolyamatok száma

Številka koraka montaže



Klarsichtteile

Clear parts

Pièces transparentes

Transparante onderdelen

Limpiar las piezas

Peça transparente

Parte transparente

Genomsiktliga detaljer

Läpinnäkyvät osat

Glassklare deler

Gjennomsiktige deler

Прозрачные детали

Elementy przezroczyste

διαφανή εξαρτήματα

Seffaf parçalar

Průzračné díly

áttesző alkatrészek

Deli ki se jasno vide



Gleichen Vorgang auf der gegenüberliegenden Seite wiederholen

Repeat same procedure on opposite side

Opérer de la même façon sur l'autre face

Dezelfde handeling herhalen aan de tegenoverliggende kant

Realizar el mismo procedimiento en el lado opuesto

Repetir o mesmo procedimento utilizado no lado oposto

Stessa procedura sul lato opposto

Upprepa proceduren på motsatta sidan

Toista sama toimenpide kuusi vierisellä sivulla

Det samme arbejde gentages på den modsatliggende side

Genta prosedyren på siden tværs overfor

Повторять такую же операцию на противоположной стороне

Taki sam zabieg czynności powtórzyć na stronie przeciwnej

επανάλαβετε την ίδια διαδικασία στην απέναντι πλευρά

Aynı işlemi karşı tarafta tekrarlayın

Stejný postup zopakovať na protilehlé strane

ugyanazt a folyamatot a szemben található oldalon megismételni

Isti postopek ponoviti in na suprotni strani



Abbildung zusammengesetzter Teile

Illustration of assembled parts

Figure représentant les pièces assemblées

Abbeelding van samengevoegde onderdelen

Ilustración piezas ensambladas

Figura representando peças encaixadas

Illustrazione delle parti assemblate

Bilden visar delarna hopsatta

Kuva yhteenliitetystä osista

Illustrasjonen viser de sammensatte delene

Ilustrasjon, sammensatte deler

Изображение смонтированных деталей

Rysunek złożonych części

απεικόνιση των συναρμολογημένων εξαρτημάτων

Birleştirilen parçaların şekli

Zobrazeni sestavených dílů

összeállított alkatrészek ábrája

Slika slopljenega dela



Mit einem Messer abtrennen

Detach with knife

Délacher au couteau

Mit een mesje afsnijden

Separar con un cuchillo

Separar utilizando uma faca

Staccare col coltello

Skär loss med kniv

Irrota veisellä

Adskilles med en kniv

Skjær av med en kniv

Отделять ножом

Odcinać nożem

διαχωρίζετε με ένα μαχαίρι

Bir bıçak ile kesin

Oddélti pomoci nože

kés segítségével leválasztani

Oddelitti z nožem



Baustelle trocknen lassen

Allow the parts to dry

Laisser sécher les pièces

Onderdelen laten drogen

Dejar secar las piezas

Deixar secar os componentes

Far asciugarsi i componenti

Anna osien kuivua

La delene tørke

Lad komponenterne tørre

Låt byggdelarna torka

Дати деталі висохнути

Czesti pozostawic do wyschniecia

Αφήστε τις μέρη να στεγνώσουν

Yapı parçalarını kurumaya bırakın

Alkatrészeket hagyja száradni

Jednotlivě dily nechte zaschnout

Pustite da sestavni deli posušijo



Klebeband

Adhesive tape

Dévidoir de ruban adhésif

Plakband

Cinta adhesiva

Fita adesiva

Nastro adesivo

Tejp

Teippi

Tape

Tape

Клейкая лента

Tasma klejaca

κολλητική ταινία

Yapıştırma bandı

Lepící páska

ragasztószalag

Traka z lepliom

Beiliegende Sicherheitstext beachten / Please note the enclosed safety advice

D: Beiliegenden Sicherheitstext beachten und nachschlagebereit halten.

E: Please note the enclosed safety advice and keep safe for later reference.

F: Respecter les consignes de sécurité ci-jointes et les conserver à portée de main.

NL: Houdt u aan de bijgaande veiligheidsinstructies in hou deze steeds bij de hand.

E: Observar y siempre tener a disposición este texto de seguridad adjunto.

I: Seguire le avvertenze di sicurezza allegate e tenerle a portata di mano.

P: Ter em atenção o texto de segurança anexo e guardá-lo para consulta.

S: Beakta bifogad säkerhetstext och håll den i beredskap.

FIN: Huomioi ja säilytä ohjeet varoitukseksi.

DK: Overhold vedlagte sikkerhedsanvisninger og hav dem tilgængelige i nærheden.

N: Ha alltid vedlagt sikkerhetstekst klar til bruk.

RUS: Соблюдать прилагаемый текст по технике безопасности, хранить его в легко доступном месте.

PL: Stosować się do załączonej karty bezpieczeństwa i mieć ją stale do wglądu.

GR: Προσέχετε τις συντημένες υποδείξεις ασφαλείας και φυλάξτε τις έτσι ώστε να τις έχετε πάντα σε διαθέσιμη σας.

TR: Ekteki güvenli talimatlarını dikkate alıp, bakabileceğiniz bir şekilde muafaza ediniz.

CR: Dbejte na priloženy bezpečnostní text a mějte jej připravený na dosah.

H: A mellékelt biztonsági szöveget vegye figyelembe és tartsa fellepozásra készen!

SLO: Priložena varnostna navodila izvajajte in jih hranite na vsem dostopnem mestu.

Dieser Bausatz wurde in mehrfachen Qualitäts- und Gewichtskontrollen auf Vollständigkeit überprüft. Reklamationen können nur bearbeitet werden, wenn die **Bauanleitung**, das aus der Kartongabe herausgeschnittene **EAN-Strichcode-Feld** und der **Kassenbon** eingeschickt werden. Bitte haben Sie Verständnis dafür, dass wir nur Gewährleistung bei aktuellen Artikeln übernehmen können, die im Zeitraum der letzten 24 Monate erworben worden sind. **Unfrei eingesandte Reklamationensendungen werden von uns nicht angenommen!** „Einzelteile für Umbauten können gegen Vorkasse erworben werden“. Unsere Adresse: Revell GmbH & Co. KG, Abteilung X, Henschelstr. 20-30, 32257 Bünde, Dieser Direktservice gilt für die Länder: Deutschland, Benelux, Österreich, Frankreich, Großbritannien. Reklamationen aus den übrigen Ländern werden über die jeweiligen Distributeure abgewickelt. Bitte kontaktieren Sie Ihren Händler.

This Model Kit has been subject to extensive quality and weight checks during the manufacturing process to ensure it leaves our warehouse in perfect condition. We are only able to process applications for missing parts if the following procedure is followed. In all cases the following will be required before we are able to process any request: Original receipt (proof of purchase) original instruction sheets (will be returned) and the bar code cut out of the box. We may not be able to process requests for products that have been discontinued for more than 24 months. Products that are returned directly to us without prior authorisation by a company representative will not be accepted and returned to sender. Replacement parts for conversion or spares will continue to be available however they will incur a handling charge. Please write to: Department X Revell GmbH & Co. KG, Henschelstr. 20-30, 32257 Bünde.

This direct Service is only available in the following markets: Germany, Benelux, Austria, France & Great Britain, Revell GmbH & Co. KG, Boston House, 64-66 Queensway, Hemel Hempstead, Herts, HP2 5HA, Great Britain.

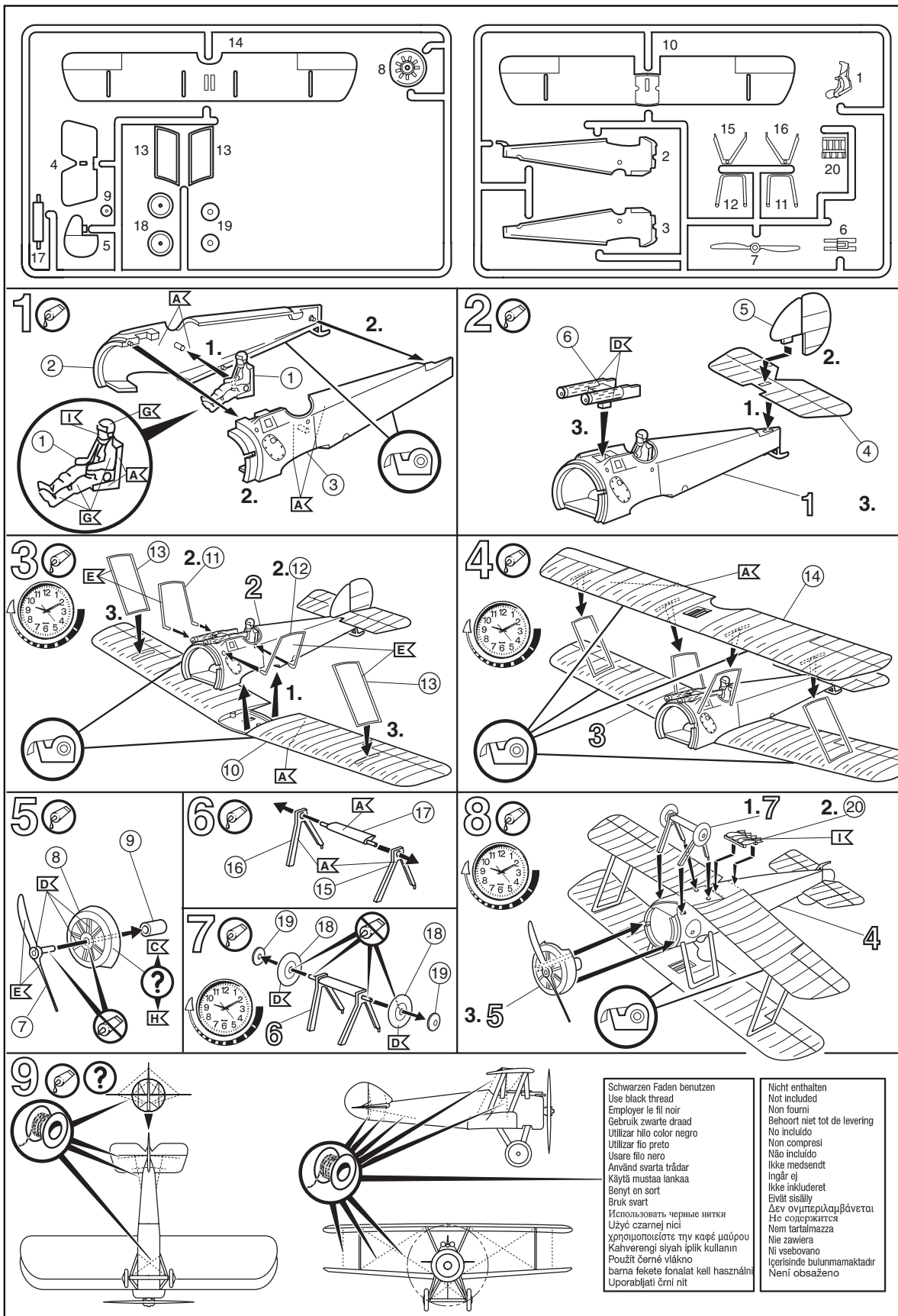
For all other markets please contact your local dealer or distributor directly.

Afin de vous donner entière satisfaction et pour nous assurer que tous les éléments nécessaires au montage de votre maquette sont présents dans la boîte, cet article a subi dans son intégralité divers contrôles qualitatifs ainsi que des contrôles de poids. Si toutefois vous devez nous faire part de certaines réclamations, nous vous prions de bien vouloir vous adresser à votre revendeur habituel, muni de la notice de montage, du code EAN découpé sur la boîte, ainsi que de votre ticket de caisse.

Le SAV ne sera assuré que pour les articles ayant été acquis depuis moins de 24 mois. Les pièces de rechange utilisées pour la transformation de maquettes pourront être obtenues en pré-paiement. Dans le cas où vous n'obtiendriez pas satisfaction, vous pouvez vous adresser directement à notre service SAV à l'adresse suivante: REVELL GmbH & Co. KG, Abteilung X, Henschelstraße 20-30, D-32257 Bünde cw Revell GmbH & Co. KG, 14 B, rue du Chapeau Rouge, F-21000 Dijon, France.

Pour tous les autres marchés, merci de prendre contact avec votre détaillant ou distributeur.

Deze bouwdoos werd verscheidene malen volledig gecontroleerd op kwaliteit en gewicht. Klachten kunnen slechts in behandeling worden genomen indien de bouwhandleiding, de uit de doos geknipte EAN - streepjescode en de kassenbon zijn



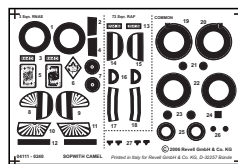
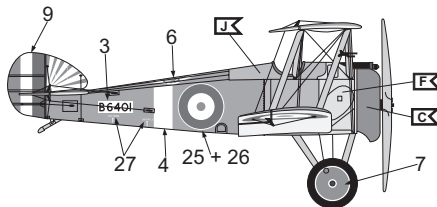
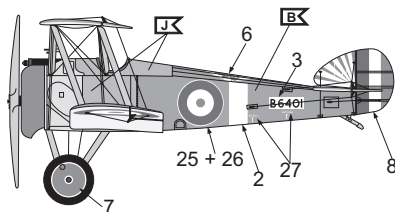
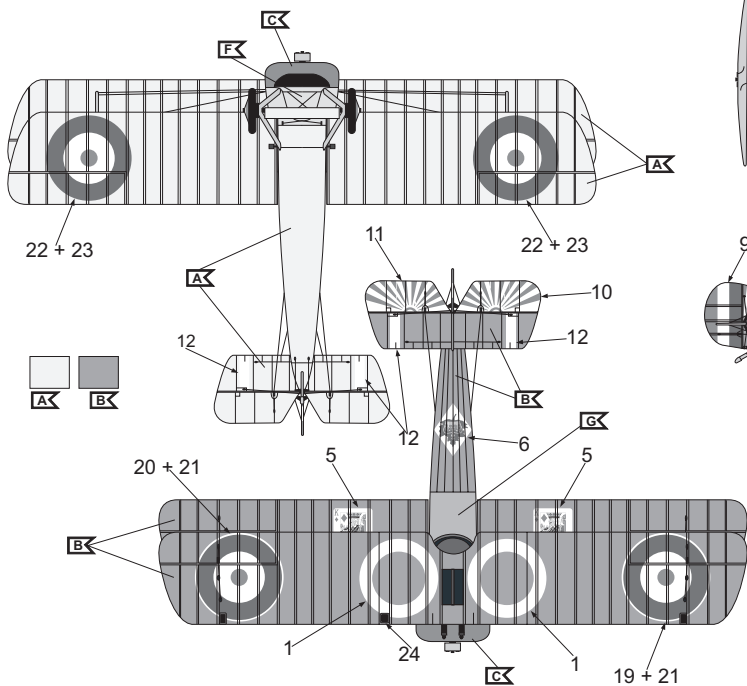
Schwarzen Faden benutzen
 Use black thread
 Employer le fil noir
 Gebruik zwarte draad
 Utilizar hilo color negro
 Utilizar fio preto
 Usare filo nero
 Använd svart trådar
 Käytä mustaa lankaa
 Benyt en sort
 Bruk svart
 Использовать черные нитки
 Użyj czarnej nici
 χρησιμοποιήστε την καφέ μαύρου
 Kahverengi siyah iplik kullanın
 Použit černé vlákno
 barna fekete fonalat kell használni
 Uporabljati črni nit

Nicht enthalten
 Not included
 Non fourni
 Behoort niet tot de levering
 No incluido
 Non compresi
 Não incluído
 Ikke medsendt
 Ingår ej
 Ikke inkluderet
 Eivät sisälly
 Δεν συμπεριλαμβάνεται
 Не содержится
 Nem tartalmazza
 Nie zawiera
 Ni vsebovano
 İçerisinde bulunmamaktadır
 Není obsaženo

10



SOPWITH F1 CAMEL, flown by Lt. L.S. Breadner,
No. 3 Naval Sqn, Royal Naval Air Service, Walmer, December 1917.



11



SOPWITH F1 CAMEL, flown by Capt. Emile Lussier,
No. 73 Squadron, Royal Air Force, Touquin, July 1918.

