



# M4A1 SHERMAN

03196-0389

© 2013 BY REVELL GmbH. A subsidiary of Hobbico, Inc.

PRINTED IN GERMANY



## M4A1 SHERMAN

In Januar 1944 wurde der neue Typ des Sherman M4A1 eingeführt. Trotz seiner verbesserten 76 mm Kanone und eines komplett neuen Turms blieben Mängel in der Panzerung, sodass der Bug und die Seiten oft zusätzlich geschützt wurden. Aufgrund der zahlenmäßigen Überlegenheit und großen Beweglichkeit gelang es den amerikanischen Sherman gegen deutsche Panzer standzuhalten. Der Panzer wurde auf vielen Kriegsschauplätzen eingesetzt.

## M4A1 SHERMAN

The new type Sherman M4A1 was introduced in January 1944. Despite an improved 76 mm gun and a completely new turret, the armament continued to be deficient so that the front end and sides would frequently require additional protection. Thanks to their superior numbers and good manoeuvrability, the American Sherman managed to stand up to the German tanks. This tank has been deployed in many war theatres.

Form hergestellt und im Eigentum von Revell GmbH. Widerrechtliche Nachahmungen werden gerichtlich verfolgt.  
Ce produit est propriété de la société Revell GmbH. Toute utilisation ou duplication frauduleuse fera l'objet de poursuites en justice.  
Modelado y en propiedad de Revell GmbH. Imitaciones ilícitas serán perseguidas por la ley.  
Forma prodotta da Revell GmbH e di proprietà della stessa impresa, la quale procederà legalmente contro ogni imitazione abusiva.  
Mallin on Revell GmbH valmistama ja omaisuutta. Laittomaan kopiointiin tullaan puuttumaan oikeudellisin toimin.  
Formen er produceret og er i Revell GmbH's Ejetterskab. I det tilfælde vil bli sgerstand for rettelig forlagese.  
Produkcija i prava vlasnosti firmy Revell GmbH. Nielegalne podrabianie jest zabronione pod odpowiedzialnoscią sadowa.  
Model Revell GmbH ilmasuunnan malkiyell alinda imal edilimlidir. Kamuna sykin takinler mahkemese takip edilecektir.  
A forma ekkallitaja és a tulajdonjog birtokosa a Revell GmbH. A jogellenes utanzatokat es hamisítványokat bíróságiilag utközik.

Model manufactured by and property of Revell GmbH. Illegal imitations are subject to prosecution.  
Vorm vervaardigd door en eigendom van Revell GmbH. Onrechtmatige nabootsingën worden gerechtelijk vervolgd.  
Formas produzidas e de propriedade da Revell GmbH. Cópias não autorizadas serão processadas juridicamente como determinado na lei.  
Modellen tillverkad av och ällör Revell GmbH. All kopiering beivras enligt lagen om upphovsrätt.  
Formen er fremstillet af Revell GmbH som også har ejendomsret. Lovstridige eftergninger sigesges.  
Modelь изготовлена и является собственностью фирмы Revell GmbH. Протовазаконные подделки преследуются в судебном порядке.  
H formaj katsozsa jözetnek kaj perijakze ottin ilsozokozsa jöze Revell GmbH- C. perijövezes misözozes öo katabözetve dikoztatiloz.  
Taz by' zivövezes formoz Revell GmbH a e güm v'astuzovoz. Prözil nezökozozim g'arodobennözim se öude post.govat saudni cestou.  
Forma je proizvedena in je vlasništva Revell GmbH. Neovlaöene kopije bodo pravno kaznjene.

## Vor dem Zusammensetzen gut durchlesen!

**D:** Achtung: Jedes Teil ist nummeriert (1). Reihenfolge der Montage Schritte beachten. Benötigte Werkzeuge: Messer und Feile zum Entfernen und Entgraten der Teile (2) Gummiband, Klebeband und Wäscheklammer zum Zusammenhalten der geklebten Einzelteile (3). Plastikteile in einer milden Waschlösung reinigen und an der Luft trocknen, damit der Farbanstrich und die Abziehbilder besser haften. Vor dem Ankleben prüfen ob Teile passen, Klebstoff sparsam auftragen Chrom und Farbe an den Klebeflächen entfernen. Kleine Teile anstreichen, bevor sie vom Rahmen entfernt werden (4) (5). Farben gut durchtrocknen lassen, erst dann den Zusammenbau fortsetzen. Jedes Abziehbildmotiv einzeln ausschneiden und ca. 20 Sekunden in warmes Wasser tauchen. Das Motiv an der bezeichneten Stelle vom Papier abschneiden und mit Löschpapier andrücken.

**NL:** OPGELET: Voor de montage eerst goed de handleiding lezen. Elk onderdeel is genummerd (1). Let op de montagevolgorde. Benodigd gereedschap: mes en vijl voor het afbramen van de onderdelen (2); elastiek, plakband en wasknijpers voor het bij elkaar houden van de gelijmde onderdelen (3). Plastic onderdelen met een zachtafwasmiddel reinigen en vanzelf laten drogen, zodat de verf en de decals beter hechten. Controleer voor het lijmen of de onderdelen passen; lijm dan opbrengen. Chrom en verf van de lijmvlakken ver wijderen. Kleine onderdelen verven voordat ze van het raam worden verwijderd (4) (5). Verf goed laten drogen, dan pas verdergaan met de montage. Elke decal afzonderlijk uitsnijden en ca. 20 sec. in warm water dopen. De decal op de aangegeven plaats van het papier schuiven en met vloeipapier aandrukken.

**GB:** ATTENTION: Read the instructions thoroughly prior to assembly. Each component is numbered (1). Adhere to specified sequence of attention. Tools required: knife and file for removal of components from frame (2); rubber band, adhesive tape and clothes pegs for clamping components together after applying adhesive (3). Clean plastic components in a mild detergent solution and allow to air-dry so that paint and transfers adhere better. Prior to applying adhesive, check to see whether the components fit together; apply adhesive sparingly. Remove chrome and paint from the contact surfaces. Paint small components before removing them from the frame (4) (5). Allow paint to dry well, and only then continue to assemble. Cut out each transfer individually and immerse in warm water for approx. 20 seconds. Slide transfer off paper and into designated position, then press on with blotting paper.

**F:** ATTENTION : lisez bien la notice de montage avant de commencer. Chaque pièce est numérotée (1). Respectez l'ordre des opérations. Outils nécessaires : couteau et lime pour ébarber les pièces (2); élastiques, ruban adhésif et pinces à linge pour maintenir les pièces collées (3). Nettoyez les pièces en matière plastique dans une solution douce de produit de lavage et faites-les sécher à l'air afin que la peinture et les décalcomanies tiennent mieux. Avant de mettre la colle, vérifiez si les pièces s'adaptent bien les unes aux autres; mettez peu de colle. Enlevez le chrome et la peinture de surfaces de collage. Peignez les petites pièces avant de les détacher de la grappe (4)(5). Laissez bien sécher la peinture avant de poursuivre l'assemblage. Découpez chaque décalcomanie séparément et plongez-la dans de l'eau chaude pendant 20 secondes environ. A l'endroit marqué, faites glisser le motif pour le séparer du papier et pressez-le sur l'emplacement avec du papier buvard.

**E:** ¡Atención! Antes de comenzar con el ensamblaje, leer detenidamente las instrucciones. Cada pieza va numerada (1). Téngase en cuenta el orden de operaciones del ensamblaje. Herramientas necesarias: Cuchilla y lima para desbarbar las piezas (2). Cintas de cinta adhesiva y pinzas de ropa para sujetar las piezas pegadas (3). Lavar las piezas de plástico en una solución de detergente suave y dejar que se sequen al aire para mejorar así la adhesión de la pintura y de las calcomanías. Antes de aplicar el pegamento comprobar si las piezas quedan correctamente adaptadas. Aplicar el pegamento sin excederse. Alejar de las superficies de pegado el cromado y la pintura. Pintar las piezas pequeñas antes de despegarlas de su sujeción (4) (5). Antes de proseguir con el ensamblaje, dejar que se seque bien la pintura. Recortar las calcomanías una por una y sumergirlas durante unos 20 segundos en agua caliente. Deslizar del papel la calcomanía en el lugar adecuado y oprimirla colocando encima de ella papel secante.

**I:** ATTENZIONE: Prima dell'assemblaggio leggere attentamente le istruzioni di montaggio. Ogni pezzo è numerato (1). Tener presente la successione delle fasi di assemblaggio. Attrezzi necessari: coltello e lima per togliere la sbavatura dai pezzi (2), nastri adesivi e mollette da bucato per tenere insieme i pezzi singoli dopo averli incollati (3). Lavare i particolari in plastica con un detergente delicato e lasciarli asciugare all'aria, per una migliore adesione dello strato di colore e della figura decalcolabile. Prima di incollare, verificare che i pezzi si abbinino bene tra di loro; applicare il collante con parsimonia. Togliere cromo e colore dalle superfici da incollare. Dipingere i piccoli accessori sul supporto prima di rimuoverli (4) (5). Far seccare bene la vernice prima di proseguire con l'assemblaggio. Ritagliare singolarmente ogni figura ed immergerla in acqua tiepida per 20 secondi circa. Applicare il motivo nella posizione segnata e tamponarlo con carta assorbente.

**S:** OBS: Läs instruktionerna noga igenom innan du sätter modellerna samman. Vardera detalj är numrerad (1). V g beakta följden i sammansättningsstegen. Verktyg, som du kommer att behöva : kniv och fil för att skrapa detaljerna rena (2), gummibänder, tejp och klädnypon för att hålla samman de limmade detaljerna (3). Rengör plastdelarna i en mild vätvätskemedel och torka dem i luften för att tack och dokaler skall hålla bättre. Kolla, om detaljerna passar ihop innan du klistar dem och använd limmet sparsamt. Avlägsna krom och lack från ytor, som kommer att limmas ihop. Måla de små detaljerna innan du avlägsnar dem från ramen (4) (5). Låt lacket torka ordentligt innan du fortsätter med sammansättningen. Skär av varje dekalomotiv enkelt och doppa det i varmt vatten i ca 20 sekunder. Flytta motivet bort från papperet genom att trycka vid det angivna stället och tryck fast med löskrappor.

**DK:** BEMÆRK: Inden sammensætningen begynder, skal bygvejledningen læses godt igennem. Hver del er nummereret (1). Rækkefølgen af monteringsstrimene skal overholdes. Nødvendigt værktøj: Kniv og fil til afgratning af delene (2); gummibånd, tape og tøjklammer til at holde de klistrede (3) enkelte dele sammen. Plastikdelene renses i en mild sæbeopløsning og lufttørres så malingen og overføringsbillederne bedre kan hæfte. Inden påførelsen kontrolleres om delene passer; limen påføres sparsommeligt. Krom og farve fjernes fra klebefladerne. De små dele males inden de fjernes fra rammen (4) (5). Lad farven tørke godt inden sammensætningen fortsættes. Overføringsbilledernes motiver skæres ud enkeltvis og dyppes ca. 20 sek. i varmt vand. Skub motivet fra papiret og tryk det fast med trækrapper.

**GR:** ΠΡΟΣΟΧΗ: Πριν τη συναρμολόγηση, διαβάστε καλά τις οδηγίες. Κάθε εξάρτημα είναι αριθμημένο (1). Προσέξτε τη σειρά των βημάτων συναρμολόγησης. Απαιτούμενα εργαλεία: μαχαίρι και λίμα για τη λείανση των εξαρτημάτων (2), λαστίκια, ταινίες και βελόνες για να κρατάτε τα κολλημένα μεμονωμένα εξαρτήματα (3). Καθαρίστε τα πλαστικά εξαρτήματα μέσα σε ένα "υαλικό" καθαριστικό διάλυμα και στεγνώστε τα στον αέρα, ώστε να υπάρξει καλύτερη πρόσφυση του χρώματος και των χαλκομαγιών. Πριν το κόλλημα, ελέγξτε αν ταιριάζουν μεταξύ τους τα εξαρτήματα. Επαλείψτε οικονομικά την κόλλα. Απομακρύνετε από τις επιφάνειες επικάλυψης, χρώμα και βαφή. Βάψτε τα μικρά εξαρτήματα, πριν συναρμολογήσετε από το πλαίσιο (4) (5). Αφήστε τα στεγνωθούν καλά τα χρώματα και ύστερα συνεχίστε τη συναρμολόγηση. Κόψτε ξεχωριστά το κάθε μοτίβο των χαλκομαγιών και βουτήξτε το σε ζεστό νερό για περ. 20 δευτερόλεπτα. Απομακρύνετε το μοτίβο από το χαρτί, στο σηματοδομένο σημείο και πιέστε το με το σκουπόχαρτο.

**N:** OBS! Läs noga igenom monteringsanvisningen för sammenbyggingen. Hver del er nummereret (1). Folg rekkefølgen på monteringsstrimene. Nødvendig verktoy: Kniv og fil for fjerning av grader på delene (2), gummibånd, tape og klesklyper for å holde sammen de limede enkelt delene (3). Rengjør plastdelene i mildt såpevann og la dem lufttørke, slik at fargen og bildene sitter bedre. Før pålimning må det kontrolleres om delene passer: ta på litt lim. Fjern krom og farge på klebeflatene. Mal de små delene før de fjernes fra rammen (4) (5). La fargene tørke godt før sammenmonteringen fortsettes. Skjær ut hvert av motivene for seg og legg dem i varmt vann i ca. 20 sekunder. Skyv motivet fra papiret på det merkede stedet og trykk på med trekkapper.

**P:** ATENÇÃO: Antes de iniciar a montagem leia atentamente o manual de construção. Todas as partes componentes são numeradas (1). Abater para a sequência das etapas de montagem. Ferramentas necessárias: Faca e lima para aparar a rebordada das peças (2), elástico, fita adesiva e molde de roupa para sustentar as peças (3) durante o colagem. As peças de material plástico devem ser limpas numa solução fraca de detergente e secas ao ar, de forma que o domínio de tinta e os decalques tenham uma boa adesão. Antes do colar, verificar se as peças encaixam; utilizar a cola em pequena quantidade. Eliminar o cromado e a tinta das superfícies a serem coladas. Não passar cola nas peças que ainda se encontram fixas no grade de material plástico. Pintar as peças pequenas antes de retirá-las do grade (4) (5). Deixar a tinta secar completamente para depois continuar com a montagem. Cortar separadamente cada um dos decalques e mergulhá-los em água morna durante aproximadamente 20 segundos. Decolar os motivos do papel na posição indicada e secar com mate-borrão.

**FIN:** HUOMIO: Lue rakennusohjeet huolellisesti ennen kokoonpanoa. Jokainen osa on numeroitu (1). Huomioi osien oikea asennusjärjestys. Tarvittavat työkalut: Veitsi ja villa osien ylimääräisten rusketusten poistamiseen (2); kuminauha, teippiä ja pyykkipoikia yhteentuluttajien osien paikallampitäämiseksi (3). Puhdisti muoviosat mildolla pesuaineliuoksella ja anna niiden kuivua itsestään, jotta maali ja siirtokuvat tarttuvat niihin paremmin. Tarkasta ennen liimausta, että osat sopivat toisiinsa; levitä liimaa säästeliäästi. Poista kromaus ja maali liimainnista. Maalaa pienet osat ennen kuin irrotat ne pidaraimeista (4) (5). Anna maalin kuivua kunnon ennen kuin jatkat kokoonpanoa. Leikkaa jokainen siirtokuva erikseen jotta se uoeta liimainnista veteen n. 20 sekunniksi. Irrota kuvio paperin merkitystä kohdasta samalla painamalla imupaperi kuvion toista puolta vasten.

## Read before you start!

**RUS:** Вниманию: Перед сборкой хорошо прочитать руководство по монтажу. Каждая деталь пронумерована (1). Соблюдать последовательность монтажа. Необходимые рабочие инструменты: нож и напильник для зачистки деталей (2); резиновая лента, клейкая лента и зажимы для сушки белья для прижимания склеиваемых отдельных деталей (3). Детали из пластика очистить в растворе мягкого моющего средства и высушить на воздухе для того, чтобы краска и переводные картинки лучше прилипали. Перед приклеиванием проверить, подходят ли детали; клей наносить экономно. Хром и краску удалить с поверхностей склеивания. Небольшие детали покрасить перед тем, как они будут удалены из рамок (4) (5). Краску необходимо хорошо просушить, только после этого продолжать сборку. Каждую соответствующую переводную картинку отдельно вырезать и примерно на 20 секунд опустить в теплую воду. На обозначенном месте картинку отделить от бумаги и прижать промокающей бумагой.

**PL:** UWAGA: Przed składaniem przeczytać dokładnie instrukcję montażu. Każda część jest ponumerowana (1). Zwrócić uwagę na kolejność przeprowadzania poszczególnych punktów montażowych. Potrzebne narzędzia: nóż oraz pilnik do usunięcia zadziórów z poszczególnych elementów (2); taśma gumowa, taśma klejowa, klamki do bielizny dla przytrzymania sklejonych elementów (3). Wymyć plastikowe części w wodzie z delikatnym środkiem myjącym oraz osuszyć na powietrzu, aby zapewnić lepszą przylepność farby oraz kalkomanii. Sprawdzić przed przyklejeniem, czy dane elementy pasują do siebie; nanosić klej oszczędnie. Usunąć chrom oraz farbę z powierzchni przeznaczonych do klejenia-n. Małe elementy pomalować jeszcze przed wycięciem z ramki (4) (5). Farbę dobrze wysuszyć, dopiero potem kontynuować składanie części. Wyciąć pojedynczo każdy z motywów kalkomanii i zanurzyć na 20 sekund w ciepłej wodzie. Ściągnąć motyw z papieru na oznaczone miejsce i docisnąć bibułą.

**TR:** DÝKKAT: Model yapýmına baþlamadan önce aþýklamaly dikkatlice okuyunuz. Modelde kullanylýan her parþaya bir numara verilmiþtir (1). Montaj yapýmýn sýrasýna dikkat ediniz. Gereklili aleteri: Parþalary baþý bulunduklýar çerçeveden çýkarmak için maket býçaðý ve çapaklýrýn almak için eðe (2). Yapýþýry sürdükten sonra parþalaryn yapýbmasý için bir arada tutmaya yarayan paket lastiðli, selo teyp ve camaþýr mandaly (3). Boyanýn ve çýkartmalaryn daha iyi yapýbmasý ve kalýcý olmasý için plastik parþalary deterjanlý suya temizleyip odada kurumaya býrkýniz. Yapýþýry sürmeden önce parþalaryn karþýlýkly olarak birbirlerine tam uyup uyumadýnýn kontrol ediniz, yapýþýrylacak yüzeylerde boya kalýntýsý ve krom varsa temizleyiniz. Yapýþýrý idareli kullanýnýz. Küçük parþalary baþý bulunduklýar çerçeveden çýkarmadan önce boyayýnýz (4) (5). Boya iyice kuruduktan sonra montaja devam ediniz. Her çýkartmayý önce kaþýdý ili birfilete kesiniz ve ýýk suya 20 saniye kadar bekletiniz. Çýkartmayý model üzerinde yapýþýrylacak ýzeye koyunuz, üzerinde kurutma kaþýdý ili hafifçe bastýryrken çýkartmayýn altýndaki kaþýdý yavabça çekiniz.

**CZ:** POZOR: Před sestavením montážního návodu důkladně pročíst. Každý díl je očíslovan (1). Dbejte na pořadí montážních kroků. Potřebné nástroje: Nůž a pilník k odstranění výronků na dílech (2); pryzová páska, lepicí páska a kolíčky na prádlo pro přidržování lepených jednotlivých dílů (3). Díly z plastické hmoty vyčistíte v roztoku jemného pracího prostředku a nechat vyschnout na vzduchu, za účelem zajištění lepší přilnavosti barevného nátěru a obtisků. Před nalepením zkontrolovat, zdali díly ležící; lepidlo nanášet úsporně. Chrom a barvu na lepených plochách odstranit. Malé díly natřít před jejich odstraněním z rámu (4) (5). Barvy nechat dobře proschnout, teprve potom pokračovat v sestavení. Každý motiv obtisknu jednotlivě vyřiznout a ponořit do teplé vody na dobu přibližně 20 sekund. Motiv na označeném místě z papíru odsunout a přitlačit pomocí stírachého papíru.

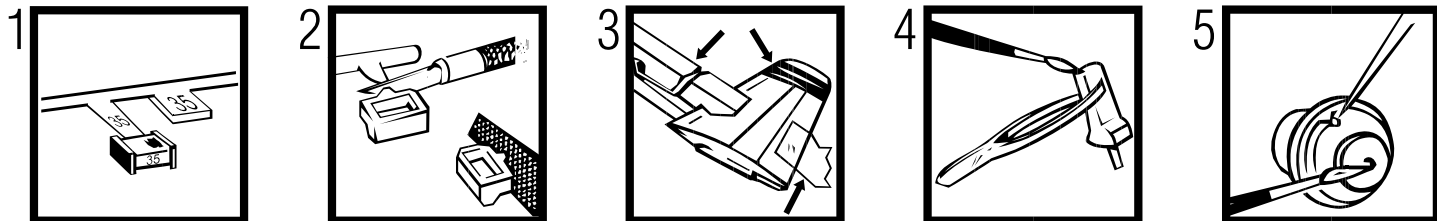
**H:** FIGYELEM: Az összerállás előtt az építési útmutatót alaposan át kell olvasni. Minden alkatrészt számmal lát-tak el (1). A szerelési lépések sorrendjére ügyelni kell. Szükséges szerszámok: kés és reszelő az alkatrészek sor-játánításához (2); gumiszalag, ragasztószalag és ruhaecsigák az összeragasztott alkatrészek megtartásához (3). A műanyag alkatrészeket lágy mosószeres oldatban kell tisztítani és a levegőn kell megszáritani, hogy a festék-bevonat és a matricák jobban tapadjanak. A felragasztás előtt ellenőrizni kell, hogy az alkatrészek összeillenek-e; a ragasztóanyagot takarékosan kell felhordani. A krómot és festéket a ragasztási felületekről el kell távolítani. A kismeretű alkatrészeket a keretből történő eltávolítás előtt be kell festeni (4) (5). A festékeknek hagyni kell jól megszáradni, az összeszerelést csak ezután szabad folytatni. Minden matrica-motívumot egyesével kell kivágni és kb. 20 másodpercre meleg vízbe kell áztatni. A motívumot a megjelölt helyen a papírról lecsúsztatni és itatóspa-pírral felnyomni.

**SLO:** OPOZORILO: Pred pričetkom sestavljanja preberi navodila zaEuporabo. Vsak del je označen (1). Pri sestavljanju upoštevaj navodila po točkah. Potrebno orodje: nožek in pillica zaločevanje delov (2), elastika, leplilni trak in kljukice za perilo za držanje zlepljenih delov (3). Plastične dele očisti z blagim praškom in posuši da se sloji barve in nalepke boljše priimejo. Pred lepljenjem obvezno preveri, če se deli pravilno prilagajo. Previdno nanesi lepilo. Iz površin, na katere nanaša lepilo, najprej odstrani krom in barvo. Manjše dele pobarvaj preden jih odstraniš iz okvirja (4)(5). Barva naj se dobro posuši preden nadaljuješ s sestavljanjem. Vsako nalepko izreži in potopi vtoploti vodo (cca. 20 sekund), jo odstrani iz papirja, položi na odgovarjajoče mesto in pritisi s pivnikom.

**SK:** POZOR: Pred začatím stavby si pozorne preštudujte stavebný návod. Každý diel je očíslovaný (1). Dbajte na poradie montážnych krokov. Potrebne nástroje: Nôž a pilník na oddelenie dielov z rámečka a ich začistenie (2), gumický do vlasov, lepiaca páska štiepa na prádlo, pre pridzývavanie jednotlivých lepených dielov (3). Díly zEplastu odmaštiť vEslabšom roztoku čistiaceho prostriedku (saponátu) aEnechať ušchnúť na vzduchu za účelom lepejšej prínavosti lepidla, farieb aEnalepiek. Pred lepením skontrolovať, či díly ležujú. Lepidlo nanašať úsporne. Chrom aEfarbu na lepených miestach opatrne odstrániť. Malé diely nafařívať ešte pred ich odobratím zErámečka (4) (5). Farby nechať dobre zaschnúť, až potom pokračovať vEzostavovaní. Každú nálepku vystrihnúť jednotlivito aEponoriť do vlažnej vody približne na 20 sekund. Nálepku na príslušnom mieste modelu presunúť zEžnosného papiera aEmiernie ju pritlačiť kErovrchu nosným papierom.

**RO:** ATENTIE! CITITI INSTRUCŢIUNILE CU ATENTIE ÎNAINTE DE ASAMBLARE. FIECARE COMPONENTĂ ESTE NUMEROTATĂ. ASAMBLATI ÎN ORDINEA ÎNDICĂTĂ PE SCHEMA. PIESELE SE DESPRIND DE PE RAMA CU UN CUTTER.BAVURILE SE ÎNLĂTURĂ CU O PILĂ FINĂ. CURĂŢĂŢI PIESELE CARE SE ÎMBINA DE GRASIMII,URME DE VOPSEA SU CURĂŢĂŢI CU O SOLUŢIE DE DETERGENT. VOPSIŢI PIESELE MICI ÎNAINTE DE DESPRINDEREA DE PE RAMA. LASATI VOPSEAU SA SE USUCE BINE SI NUMAI APOI CONTINUATI ASAMBLAREA. TAIATI FIECARE TRANSFER INDIVIDUAL SI ÎMERSATI ÎN APA CALDĂ CCA 20 SEC. TRANSFERATI ÎN POZITIA DORITA APOI APASATI CU O HARTIE. FOLOSITI NUMAI ADEZIVI SI VOPSELE REVELL.

**BG:** ВНИМАНИЕ! Следвайте указаната схема. Всяка част е номерирана. Спазвайте те последователността на етапите на сглобяването. Необходими инструменти: нож и пила за отстраняване или изпиляване на отделните части; гумена лента, лейкопласт и шипки за пране за да задържите заедно съединените части след залепването им. Пластмасовите те елементи да се почистят в разтвор от вода и перлен препарат, да се изплаткат и да се остават да изсъхнат, за да се постигне по-добро слепване на боята или ваденката. Нанесете боята върху малките части преди да ги от делите от шаблона. Оставете боята да изсъхне преди да продължите със сглобяването. Преди нанасяне на лепило изсъхнете те боята от повърхностите за слепване. Преди залепване проверете дали частите насват идеално. Нанесете малко лепило. Изрежете по отделно всяка е дна ваденка и я потопете в топла вода за около 20 секунди. Отлепете ваденка та от указаното място на хартията и я попитете леко с понивателната хартия.



# Verwendete Symbole / Used Symbols

Bitte beachten Sie folgende Symbole, die in den nachfolgenden Baustufen verwendet werden.

**Veillez noter les symboles indiqués ci-dessous, qui sont utilisés dans les étapes suivantes du montage.**

Sivance tener en cuenta los símbolos facilitados a continuación, a utilizar en las siguientes fases de construcción.

**Si prega di fare attenzione ai seguenti simboli che vengono usati nei successivi stadi di costruzione.**

Huomioi seuraavasti symbolit, jotta käytetään seuraavissa kokoonamisvaiheissa.

**Legg merke til symbolene som benyttes i monteringsstrinene som følger.**

Proszę zwrócić na następujące symbole, które są użyte w poniższych etapach montażowych

**Daha sonra montaj basamaklarında kullanılacak olan, aşağıdaki sembollere lütfen dikkat edin.**

Kérjük, hogy a következő szimbólumokat, melyek az alábbi építési fokokban alkalmazásra kerülnek, vegyék figyelembe.

Please note the following symbols, which are used in the following construction stages.

**Neem a.u.b. de volgende symbolen in acht, die in de onderstaande bouwfasen worden gebruikt.**

Por favor, preste atenção aos símbolos que seguem pois os mesmos serão usados nas próximas etapas de montagem.

**Observer: Nedanstående piktogram används i de följande arbetsmomenten.**

Lag vänligst märke till följande symboler, som benyttes i de följande byggestadi.

**Покажи́те, обре́дите внима́ние на сле́дующие симво́лы, кото́рые испо́льзуются в после́дующих опера́циях сборкы.**

Παρακαλώ προσέξτε τα παρακάτω σύμβολα, τα οποία χρησιμοποιούνται στις παρακάτω βαθμίδες συναρμολόγησης.

**Dbejte prosím na dále uvedené symboly, které se používají v následujících konstrukčních stupních.**

Prosimo za Vašu pozornost na sledeče simbole ki se uporabljajo v naslednjih korakih gradbe.



Abziehbild in Wasser einweichen und anbringen

Soak and apply decals

Mouiller et appliquer les décalcomanies

Transfer in water even laten weken en aanbrengen

Remojaj y aplicar las calcomanías

Pör de molho em água e aplicar o decalque

Immergere in acqua ed applicare decalcomanie

Blöt och fäst dekalerna

Kostuta siirtokuvaa vedessä ja aseta paikalleen

Fukt motivet i varmt vatten og for det over på modellen

Dupp bildet i vann og sett det på

Переводящую картинку намочить и нанести

Zmieszczyć kalkomanie w wodzie a następnie nakleić

βουτήξτε τη χαλκομανία στο νερό και τοποθετήστε τη

Çikartmayı suya yumuşatın ve koyun

Obtisk namočite v vode a umistite

a matrică în apă caldă și felhelyezni

Preslikać potopiti u vodu in zatem nanašati



Zur Anbringung der Abziehbilder empfohlen

Recommended for affixing the decals

Recommandé pour l'application des décalcomanies

Aanbevelen voor het aanbrengen van de transfers

Recomendado para fijar las calcas

Posição recomendada para aplicar os decalques

Raccomandato per applicare le decalcomanie

Rekommenderas för montering av dekaler

Апелелелес тил пасаттыгыг и плацетинг аф decals

Репомеандуется использовать для фиксации переводных

картинок на поверхности модели

Zalesace do nanoszenia kalkomanii

Συστάσεις για την επικόλληση των επιθεμάτων

Dekalerin yapıştırılmasında kullanılması tavsiye edilir

Připravek na zlepšení přilnavosti obtisků

Matrica légyítő

Priporočljivo za pritrjevanje nalepk

Oporočanje na zlepšenie prilnavosti nalepiek

RECOMANDAT PENTRU APLICAREA ACTIVILURILOR

Подходящо за фиксация на картинки върху повърхността на модела



Kleben

Glue

Coller

Lijmen

Engomar

Colar

Incollare

Limmas

Liimaa

Limes

Lim

Клеить

Przykleić

κόλλημα

Yapıştırma

Lepeni

ragasztani

Leipiti



Nicht kleben

Don't glue

Ne pas coller

Niet lijmen

No engomar

Não colar

Non incollare

Limmas ej

Älä liimaa

Skal IKKE limes

Nelepit

Ne клеить

Nie przyklejać

μη κολλάτε

Yapıştırma yapmayın

Neleipiti

nem szabad ragasztani

Ne leipiti



Wahlweise

Optional

Facultatif

Naar keuze

No engomar

Alternado

Facoltativo

Valfritt

Vaihtoehtoisesti

Valgfritt

Valgfritt

На выбор

Do wyboru

εναλλακτικά

Seçmeli

Voliteinê

tetszés szerint

način izbire



Klebeband

Adhesive tape

Dévidoir de ruban adhésif

Pinkband

Cinta adhesiva

Fita adesiva

Nastro adesivo

Tejp

Teippi

Tape

Tape

Клейкая лента

Tašma klejaca

κόλλητική ταινία

Yapıştırma bandı

Lepici páska

ragasztószalag

Traka z lepilom



Gleichen Vorgang auf der gegenüberliegenden Seite wiederholen

Repeat same procedure on opposite side

Opérer de la même façon sur l'autre face

Dezelfde handeling herhalen aan de tegenoverliggende kant

Realizar el mismo procedimiento en el lado opuesto

Repetir o mesmo procedimento utilizado no lado oposto

Stessa procedura sul lato opposto

Upprepa proceduren på motsatta sidan

Toista sama toimenpide kuten vieressä silvulla

Det samme arbejde gentages på den modsatliggende side

Gjenta prosedyren på siden tvrs overfor

Повторять такую же операцию на противоположной стороне

Taki sam przebieg czynności powtórz na stronie przeciwnej

επανάλάβετε την ίδια διαδικασία στην απέναντι πλευρά

Aynı işlemi karşı tarafta tekrarlayın

Stejný postup zopakovat na protilehlé straně

ugyanazt a folyamatot a szemben található oldalal megismételni

Isti postopek ponoviti in na suprotni strani



Abbildung zusammengesetzter Teile

Illustration of assembled parts

Figure représentant les pièces assemblées

Afbeelding van samengevoegde onderdelen

Ilustración piezas ensambladas

Figura representando peças encaixadas

Illustrazione delle parti assemblate

Bilden visar delarna hopsatta

Kuva yhteenliitetystä osista

Illustrasjon viser de sammensatte delene

Illustrasjon, sammensatte deler

Изображение смонтированных деталей

Rysunek złożonych części

απεικόνιση των συναρμολογημένων εξαρτημάτων

Birleştirilen parçaların şekli

Zobrazení sestavených dílů

összeállított alkatrészek ábrája

Slika slopljenega dela



Mit einem Messer abtrennen

Detach with knife

Détacher au couteau

Met een mesje afsnijden

Separar con un cuchillo

Separar utilizando uma faca

Staccare col coltello

Skär loss med kniv

Irotta veitsellä

Adskilles med en kniv

Skjær av med en kniv

Отделять ножом

Odciać nożem

διαχωρίστε με ένα μαχαίρι

Bir bıçak ile kesin

Oddélit pomoci nože

kés segítségével leválasztani

Oddéliiti z nožem



Bauteile trocken lassen

Allow the parts to dry

Laisser sécher les pièces

Oderdelen laten drogen

Dejar secar las piezas

Deixar secar os componentes

Far asciugarsi i componenti

Anna osien kuivua

La delene tørke

Lad komponenterne tørre

Låt byggdelarna torka

Дать деталям высохнуть

Części pozostawić do wyschnięcia

Αφήστε τα μέρη να στεγνώσουν

Yapı parçalarını kurumaya bırakınız

Alkatrészeket hagyja száradni

Jednotlivě dily nechte zaschnout

Pustite da sestavni deli posušijo



Anzahl der Arbeitsgänge

Number of working steps

Nombre d'étapes de travail

Onderdelen laten drogen

Het aantal bouwstappen

Número de operaciones de trabajo

Número de etapas de trabalho

Numero di passaggi

Antall arbeidsmoment

Tyvaiheidien lukumäärä

Antall arbeidstrinn

Antall arbeidstrinn

Количество операций

Liczba operacji

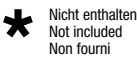
αριθμός των εργασιών

İş safhalarının sayısı

Počet pracovných operací

a munkafolyamatok száma

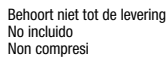
Številka koraka montaže



Nicht enthalten

Not included

Non fourni



Behoort niet tot de levering

No incluido

Non compresi



Não incluído

Ikke medsendt

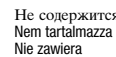
İngår ej



Ikke inkluderet

Eivät sisälly

Δεν συμπεριλαμβάνεται



He содержитя

Nem tartalmazza

Nie zawiera



Ni vsebovano

Igersinde bulunmamaktadır

Není obsaženo

# Beiliegenden Sicherheitstext beachten / Please note the enclosed safety advice

**D: Beiliegenden Sicherheitstext beachten und nachschlagbereit halten.**

GB: Please note the enclosed safety advice and keep safe for later reference.

**F: Respecter les consignes de sécurité ci-jointes et les conserver à portée de main.**

NL: Houdt u aan de bijgaande veiligheidsinstructies en hou deze steeds bij de hand.

**E: Observar y siempre tener a disposición este texto de seguridad adjunto.**

I: Seguire le avvertenze di sicurezza allegate e tenerle a portata di mano.

**P: Ter em atenção o texto de segurança anexo e guardá-lo para consulta.**

S: Beakta bifogad säkerhetstext och håll den i beredskap.

**FIN: Huomioi ja säilytä oheiset varoitukset.**

DK: Overhold vedlagte sikkerhedsanvisninger og hav dem liggende i nærheden.

**N: Ha alltid vedlagt sikkerhetstekt klar til bruk.**

RUS: Соблюдать прилагаемый текст по технике безопасности, хранить его в легко доступном месте.

**PL: Stosować się do załączonej karty bezpieczeństwa i mieć ją stale do wglądu.**

# Benötigte Farben / Used Colors

Benötigte Farben  
Required colours

Peintures nécessaires  
Benodigde kleuren

Pinturas necesarias  
Tintas necessárias

Colori necessari  
Använda färger

Tarvittavat värit  
Du trenger følgende farger

Nødvendige farver  
Необходимые краски

Potrzebne kolory  
Απαιτούμενα χρώματα

Gerekli renkler  
Potřebné barvy

Szükséges színek.  
Potrebne barve

**A**

helloliv, matt 45  
light olive, matt  
olive clair, mat  
olij-licht, mat  
aceituna, mate  
oliva claro, fosco  
oliva chiaro, opaco  
ljusoliv, matt  
vaalean olivi, himmeä  
lysoliv, mat  
lys oliven, matt  
светло-оливковый, матовый  
jasnooliwk., matowy  
ανοιχτό χακί, ματ  
açık zeytuni, mat  
světleolivová, matná  
világos olív, matt  
svetlo oliva, mat

**B**

anthrazit, matt 9  
anthracite grey, matt  
anthracite, mat  
antraciet, mate  
antracita, mate  
oliva claro, fosco  
antracite, opaco  
antracit, matt  
antrasittit, himmeä  
koksgrå, mat  
antrasitt, matt  
антрацит, матовый  
antracyt, matowy  
ανθρακί, ματ  
antrasit, mat  
antracit, matná  
antracit, matt  
tamno siva, mat

50 % **C** 50 %

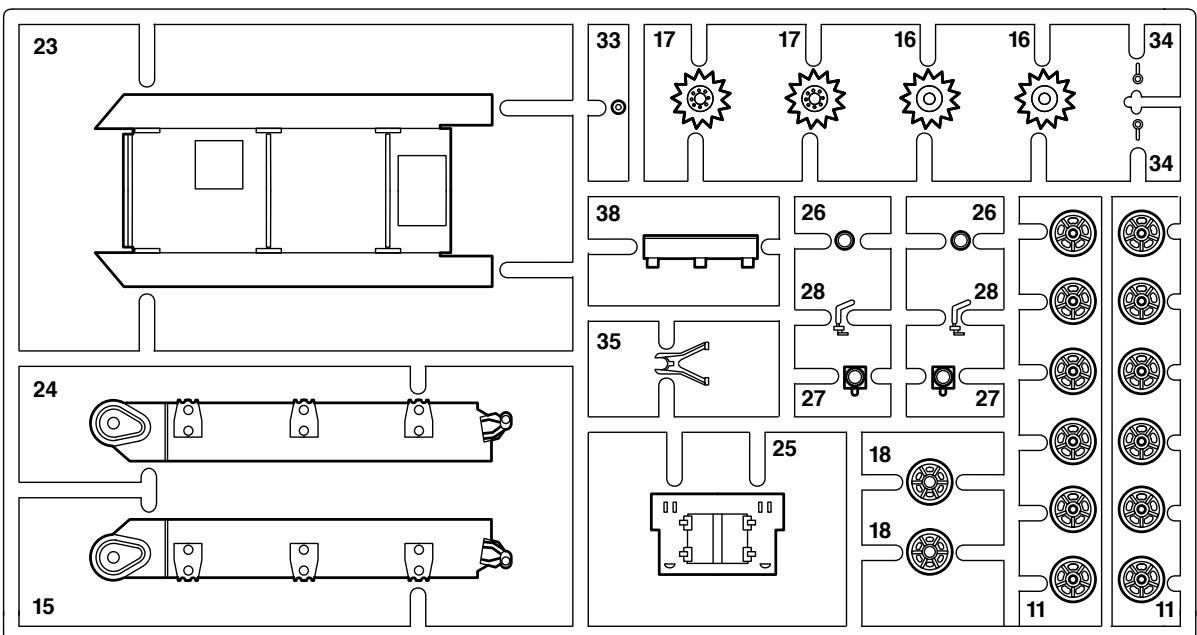
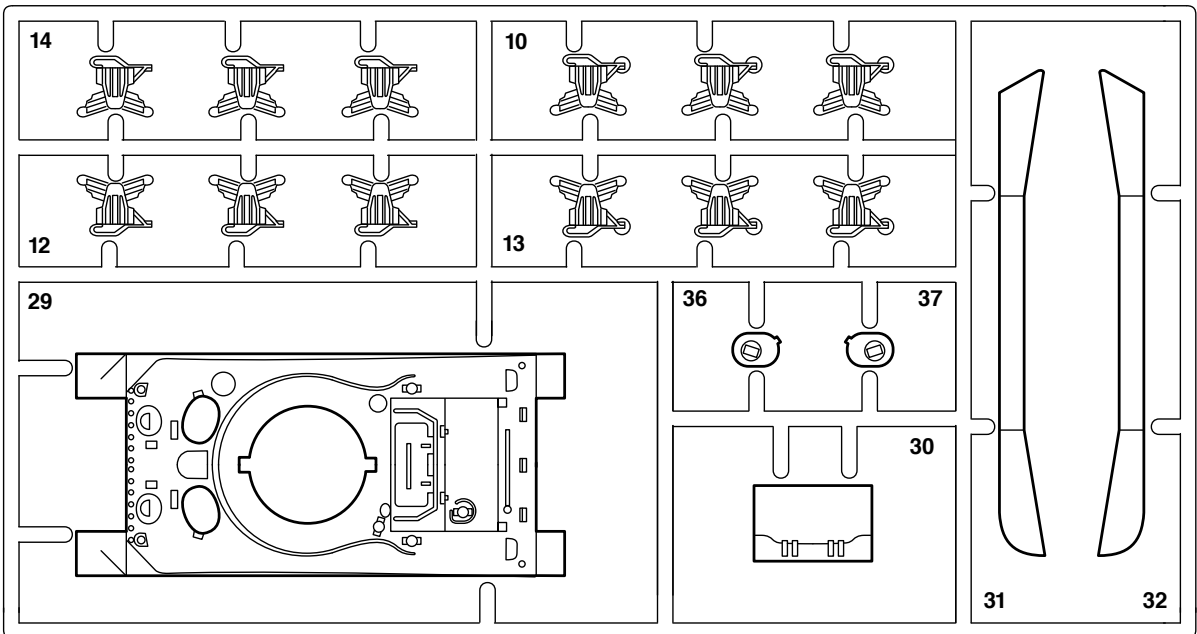
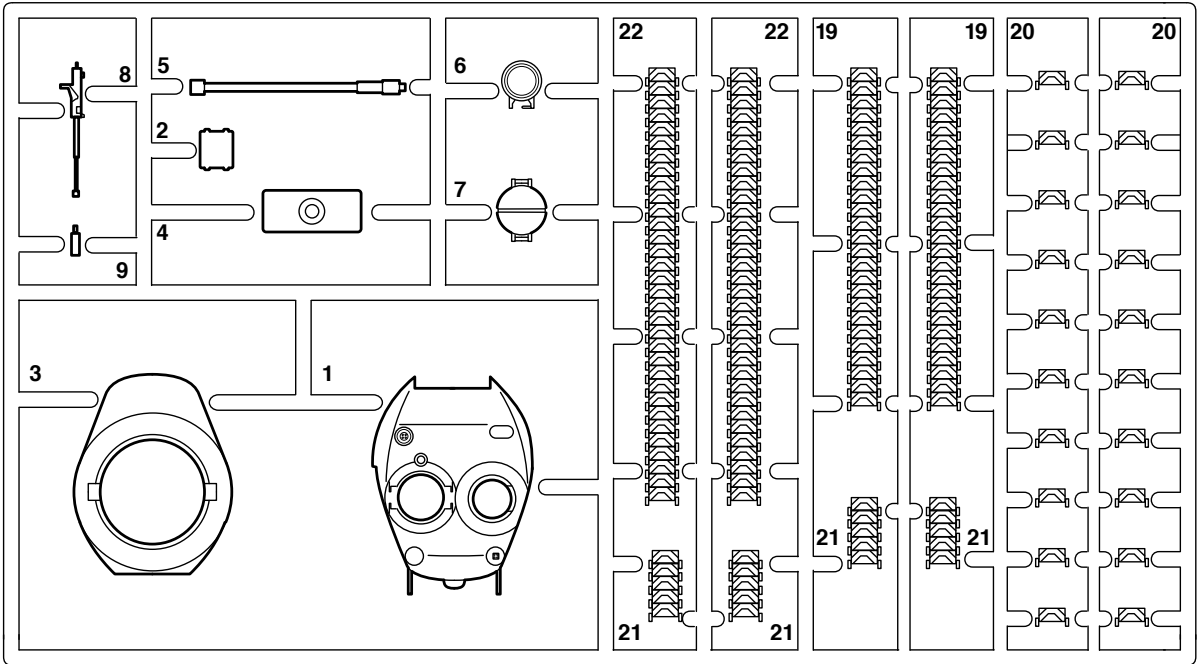
eisen, metallic 91 + anthrazit, matt 9  
steel, metallic anthracite grey, matt  
coloris fer, métallique anthraciet, mat  
ijzerkleuring, metallic antraciet, mate  
ferroso, metalizado antracita, mate  
ferro, metálico antracite, fosco  
ferro, metálico antracite, opaco  
järnfärg, metallic antracit, matt  
teräksenvärinen, metallikiilto antrasittit, himmeä  
jern, metallak koksgrå, mat  
jern, metallic antrasitt, matt  
stalnoy, metallik antracyt, matowy  
żelazo, metaliczny antracyt, matowy  
σιδήρου, μεταλλικό ανθρακί, ματ  
demir, metalik antrasit, mat  
železná, metaliza antracit, matná  
vas, metáll antracit, matt  
železna, metalik tamno siva, mat

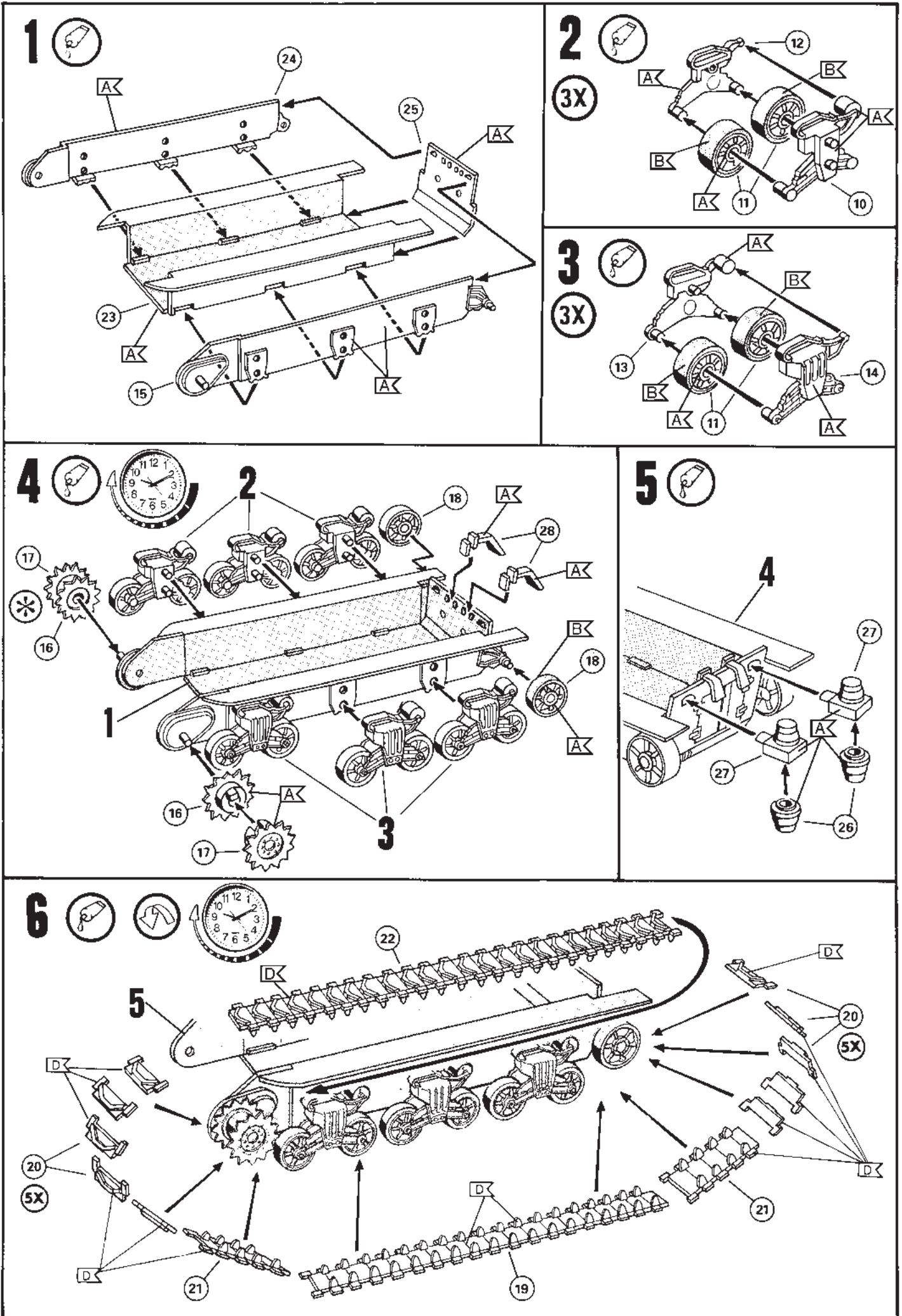
75 % **D** 25 %

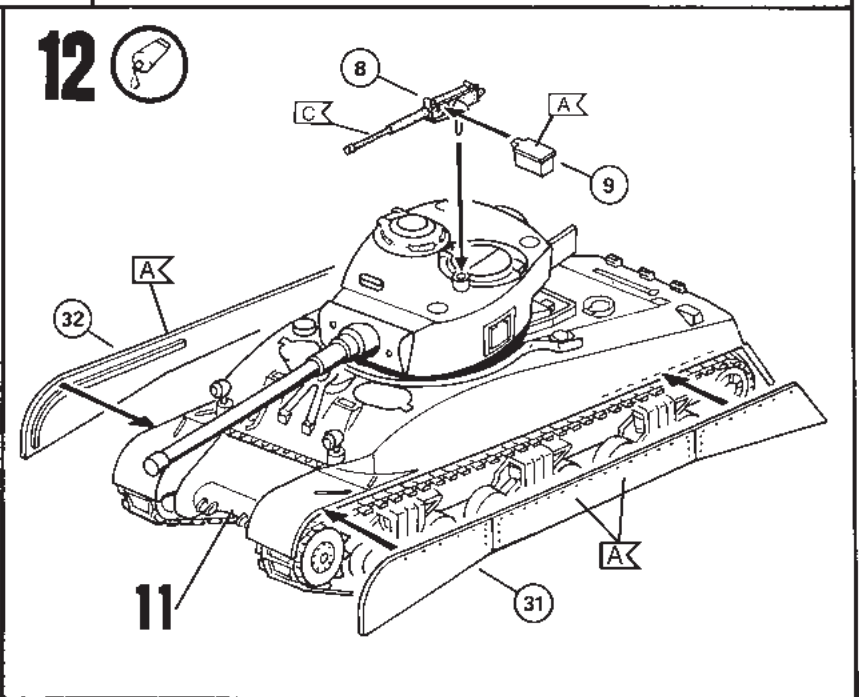
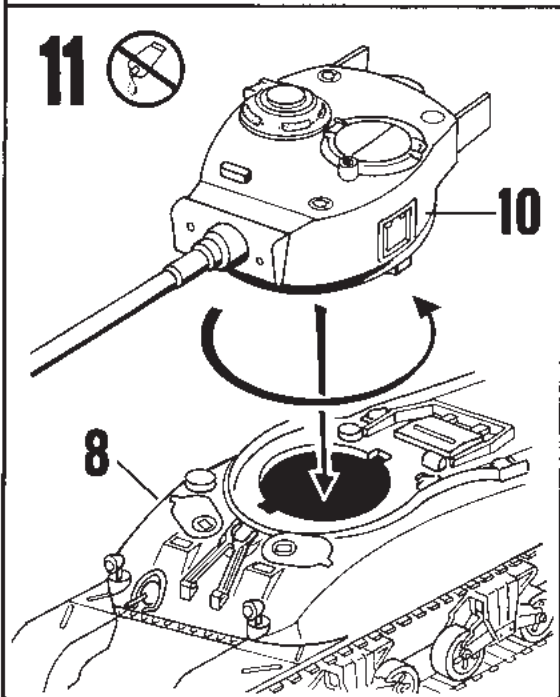
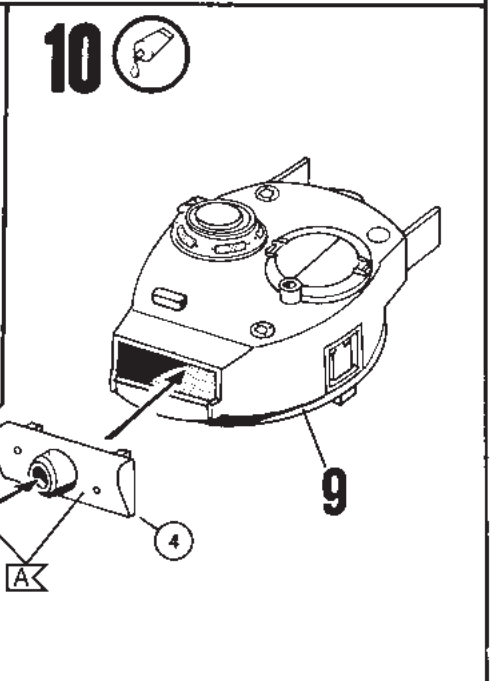
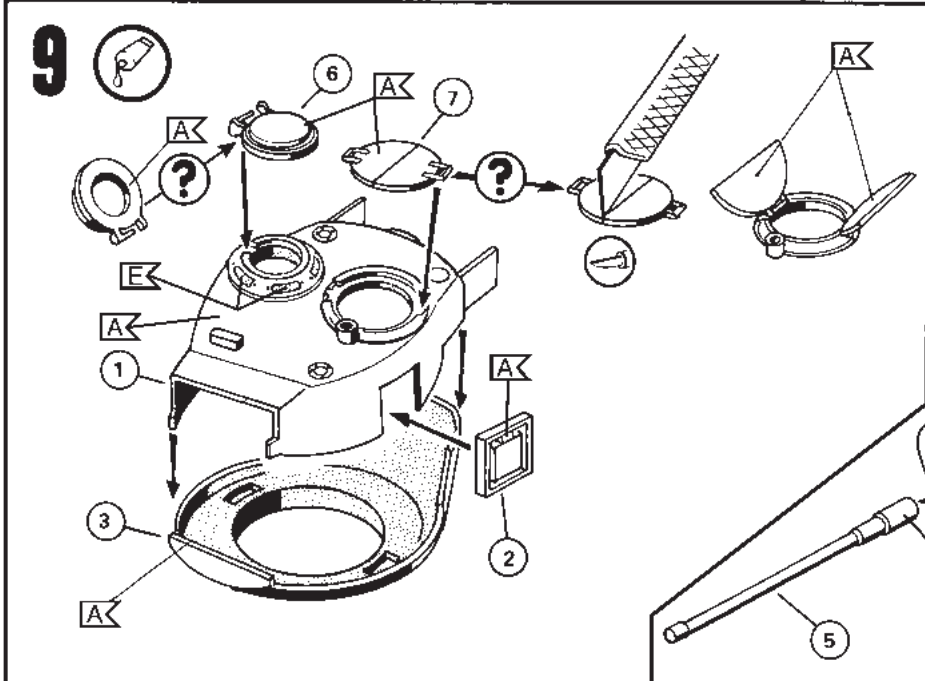
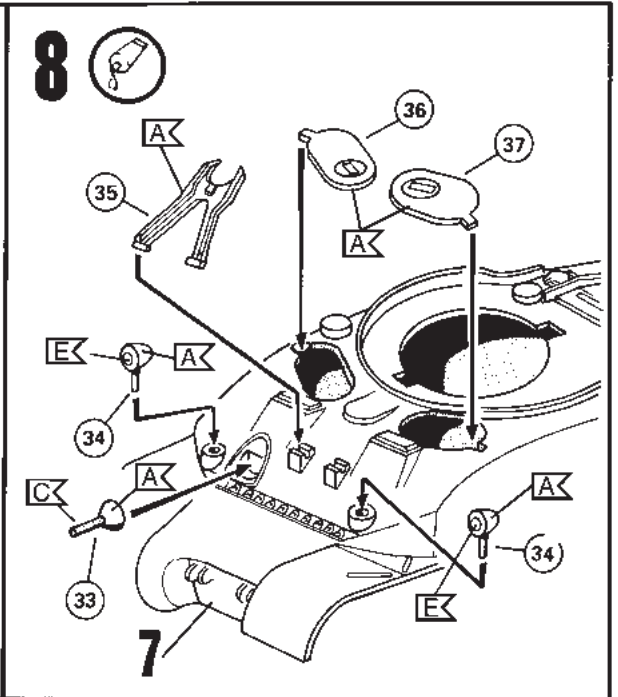
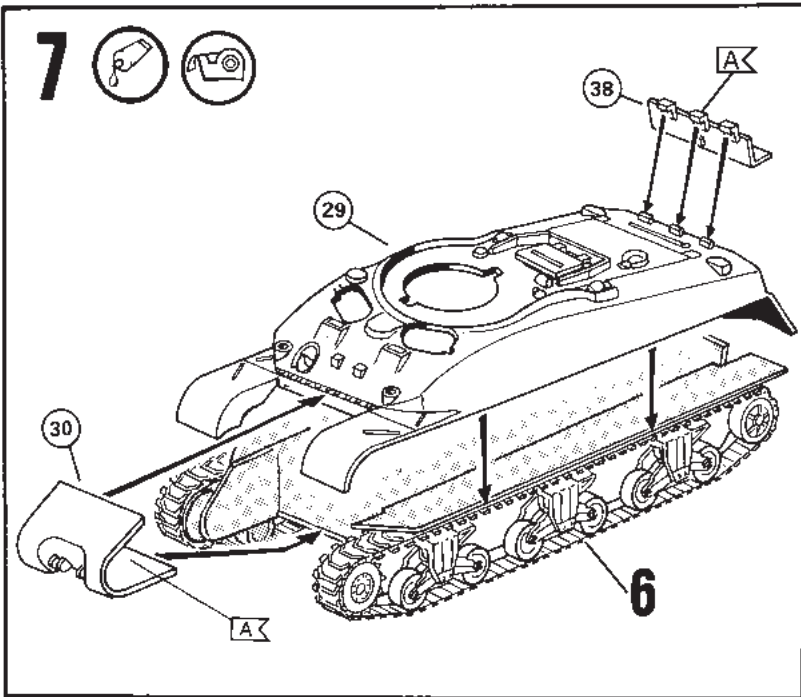
eisen, metallic 91 + rost, matt 83  
steel, metallic rust, matt  
coloris fer, métallique rouille, mat  
ijzerkleuring, metallic roest, mat  
ferroso, metalizado orin, mate  
ferro, metálico ferrugem, fosco  
järnfärg, metallic color ruggine, opaco  
teräksenvärinen, metallikiilto rust, matt  
jern, metallak ruoste, himmeä  
jern, metallic rust, matt  
stalnoy, metallik ржавчина, матовый  
żelazo, metaliczny rdzawy, matowy  
σιδήρου, μεταλλικό χρώμα σκουριάς, ματ  
demir, metalik pas rengi, mat  
železná, metaliza rezava, matná  
vas, metáll rozšda, matt  
železna, metalik rjava, mat

**E**

silber, metallic 90  
silver, metallic  
argent, métallique  
zilver, metallic  
plata, metalizado  
prata, metálico  
argento, metallico  
silver, metallic  
hopea, metallikiilto  
solv, metallak  
solv, metallic  
серебристый, металл  
srebro, metaliczny  
ασμύ, μεταλλικό  
gümüş, metalik  
stříbrná, metaliza  
ezüst, metáll  
srebrna, metalik



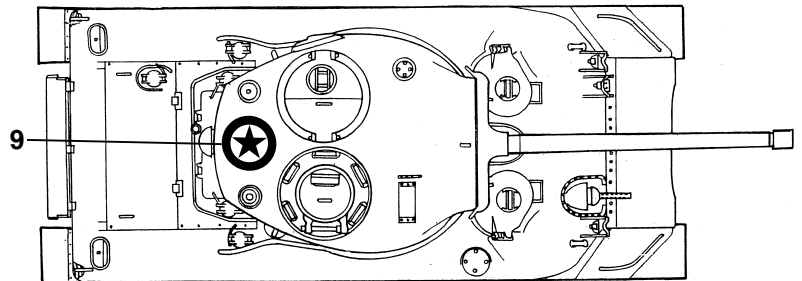
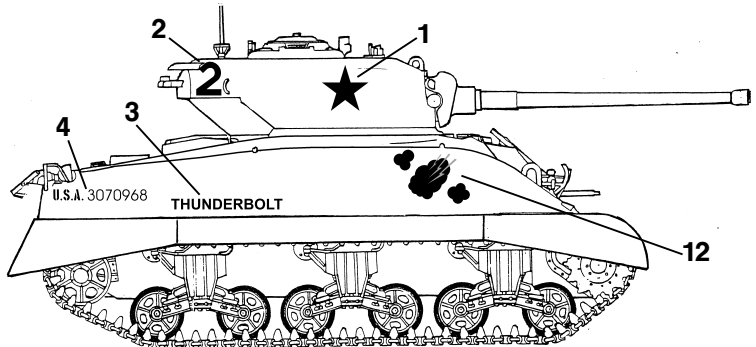
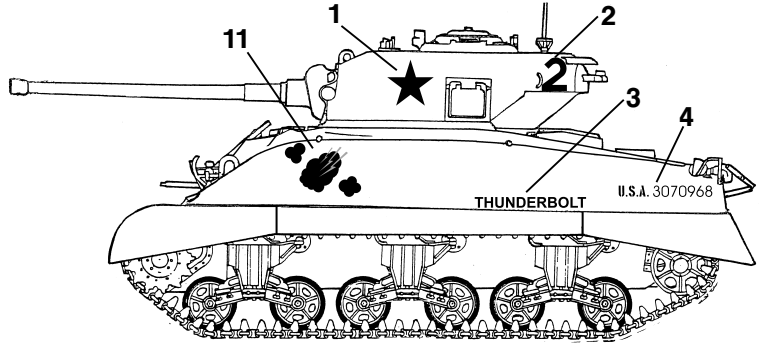
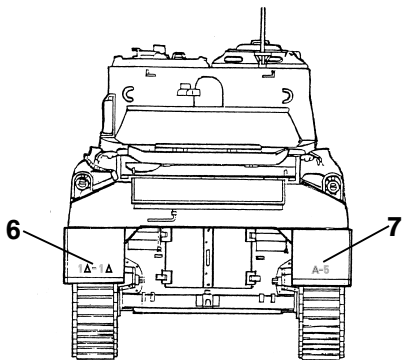
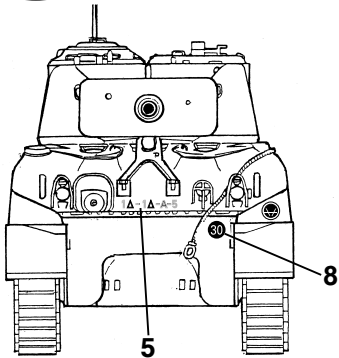




# 13



1. Armoured Division,  
1. Tank Bat.,  
A-Company,  
Tank no. 5



# 14



Free Army France,  
5. EME DB-1er CUIR,  
2. Company,  
Paris

