

GERMAN WWII TRANSPORT AIRCRAFT 1:144 SCALE PLASTIC KIT



intro

The legendary Junkers Ju 52/3m was born in 1929 as a single engine transport for Bolivian airline LAB. The aircraft design got the well known three-engine recognition very quickly, and was produced for Lufthansa and other airlines during the thirties. The Ju 52 was acquired by the new German Luftwaffe in 1934. The original purpose was for crew training, but because the Luftwaffe had its new Do 11 bombers delayed, the Ju 52 was fitted with full bomb equipment and more than 2/3 of the existing bomber squadrons used these "auxiliary bombers". They reached the frontline in 1936 as a part of the Condor legion in the Spanish civil war. In the late 30's when the Luftwaffe had enough modern bombers, the Ju 52s were assigned transport duties. The first Luftwaffe transport group was established in 1937 and when WW II started the Luftwaffe had 552 Ju 52/3ms in four groups. The Ju 52 served over all fronts in large and growing amounts. They became famous during the airborne operations in Norway, against Dutch forts in May 1940, and also in the most impressive German airborne operation, the invasion of Crete in May 1941 where 271 Ju 52s were lost. They became very useful later in the war on the Russian front as well as in North Africa. The time of German victories ended in late 1942 and for the rest of the war the Ju 52, nicknamed "Tante Ju", were very often employed in supplying the surrounded German armies and had high losses. The Ju 52 remained to be the Luftwaffe's main transport aircraft until end of the war, although production was terminated in 1944. Altogether 4,835 Ju 52 were built in many versions. Production continued after the war in France (AAC.1 Toucan) and in Spain (C-352-L). Ju 52s were used by many air forces and airlines after the war, the French AAC.1 saw combat again in Indochina in the 50's. Many surviving "Ante Ju's" around the world are still in flying condition and remain a veritable flying legend.

Wingspan - 29.25 m
Lenght - 18.90 m
Height - 6.10 m

Ceiling - 5 500 m
Climb - 1 000 m in 4.2 min
Range - 1 290 km

Empty weight - 6 560 kg
Loaded weight - 10 515 kg
Max. speed - 295 km/h

Cruising speed - 253 km/h
Landing speed - 110 km/h
Engine - 3x BMW 132 T-2 (598 kW/830 k)

úvodem

Legendární Junkers Ju 52/3m vznikl v roce 1929 jako jednomotorový dopravní letoun pro bolívijskou společnost LAB. Stroj byl záhy přestavěn na třímotorový a získal tak svou nezaměnitelnou podobu. Ju 52/3m byl vyráběn po celá třicátá léta pro Lufthansu a řadu dalších leteckých společností, nicméně největší proslulost získal během své vojenské služby. Ju 52 byl přijat do služby rodící se Luftwaffe již v roce 1934, původně pro výcvikové účely. Protože došlo ke zdržení dodávek bombardérů Do 11, dostaly Ju 52 plnou bombardovací výstroj a sloužily jako tzv. pomocné bombardéry. Poprvé se zúčastnily bojů během španělské občanské války jako součást Legie Condor. V druhé polovině třicátých let byly Ju 52 převedeny ke své hlavní roli, k vojenské dopravě. První transportní skupina Luftwaffe byla založena v roce 1937, a když vypukla 2. světová válka, bylo ve službě již 552 Ju 52 ve čtyřech transportních skupinách. Ju 52 pak sloužily po celou válku ve velkých a stále rostoucích počtech. Proslulost získaly během výsadkových operací v Norsku, v Nizozemí a hlavně při dobytí Kréty, kde bylo ale 271 Ju 52 ztraceno. V pozdějším období vzrostla jejich důležitost při zásobování jednotek Wehrmachtu, především v SSSR a v severní Africe. V roce 1942 ovšem skončilo období německých vítězství, a po zbytek války byly Ju 52, nazývané Tetička Ju, velmi často využívány k zásobování obklíčených německých vojsk, obvykle za cenu vysokých ztrát použitých strojů. Produkce byla zastavena v roce 1944 po postavení 4 835 kusů Ju 52 mnoha verzí. Po válce pokračovala výroba ve Francii (AAC.1 Toucan) a ve Španělsku (C-352-L). Ju 52 byly po válce používány celou řadou leteckých společností a vojenských letectev, mimo jiné i čs. vojenskou dopravní skupinou. Francouzské AAC.1 ukončily svou bojovou kariéru až po francouzské válce ve Vietnamu v padesátých letech. Celá řada Tetiček Ju je dosud v provozuschopném stavu a tak Ju 52 zůstává sedmdesát let po svém vzniku skutečnou létající legendou.

Rozpětí - 29,25 m
Délka - 18,90 m
Výška - 6,10 m

Dostup - 5 500 m
Stoupavost - 1 000m/4,2 min
Dolet - 1 290 km

Prázdná váha - 6 560 kg
Vzletová váha - 10 515 kg
Max. rychlost - 295 km/h

Cestovní rychlost - 253 km/h
Přistávací rychlost - 110 km/h
Motory - 3x BMW 132 T-2 (598 kW/830 k)



Carefully read instruction sheet before assembling. When you use glue or paint, do not use near open flame and use in well ventilated room. Keep out of reach of small children. Children must not be allowed to suck any part, or pull vinyl bag over the head.



Před započítím stavby si pečlivě prostudujte stavební návod. Při používání barev a lepidel pracujte v dobře větrané místnosti. Lepidla ani barvy nepoužívejte v blízkosti otevřeného ohně. Model není určen malým dětem, mohlo by dojít k požití drobných dílů.

INSTRUCTION SIGNS * INSTR. SYMBOLY * INSTRUKTION SINNBILDEN * SYMBOLES * 記号の説明



OPTIONAL
VOLBA



BEND
OHNOUT



OPEN HOLE
VYVRTAT OTVOR



SYMMETRICAL ASSEMBLY
SYMETRICKÁ MONTÁŽ



NOTCH
ZÁŘEZ



REMOVE
ODRÍZNOUT



APPLY EDUARD MASK AND PAINT
POUŽIT EDUARDS MASK ANABARVIT

PARTS



DÍLY



TEILE



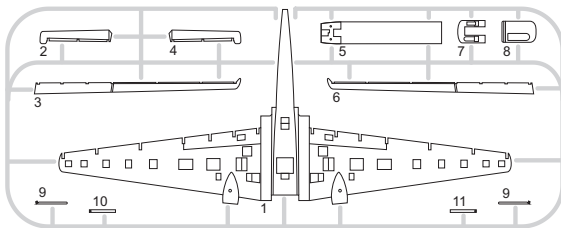
PIÈCES



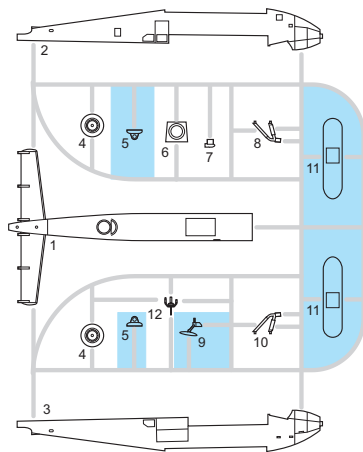
部品

PLASTIC PARTS

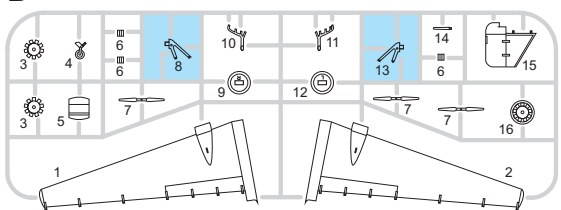
A>



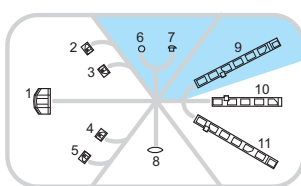
C>



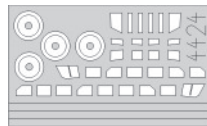
B>



G>



eduard
MASK



Parts not for use.
Tyto díly nepoužívejte při stavbě.
Teile werden nicht verwendet.
Pièces à ne pas utiliser.
使用しない部品

COLOURS



BARVY



FARBEN



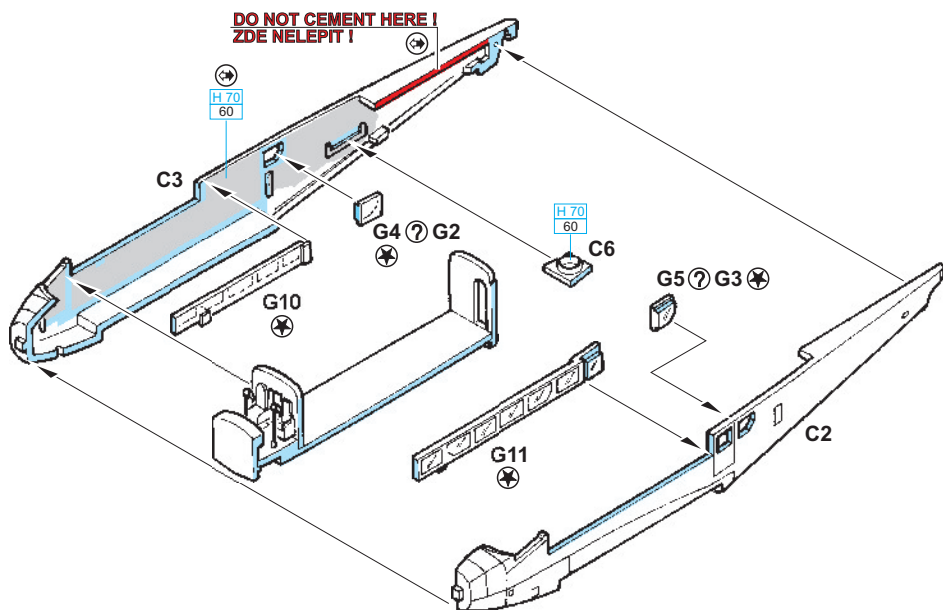
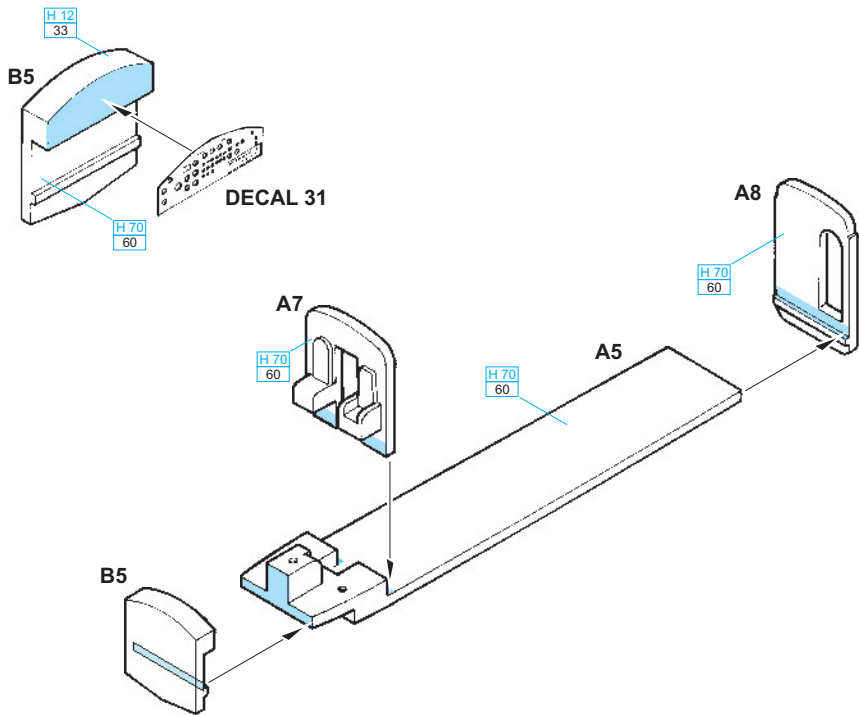
PEINTURE

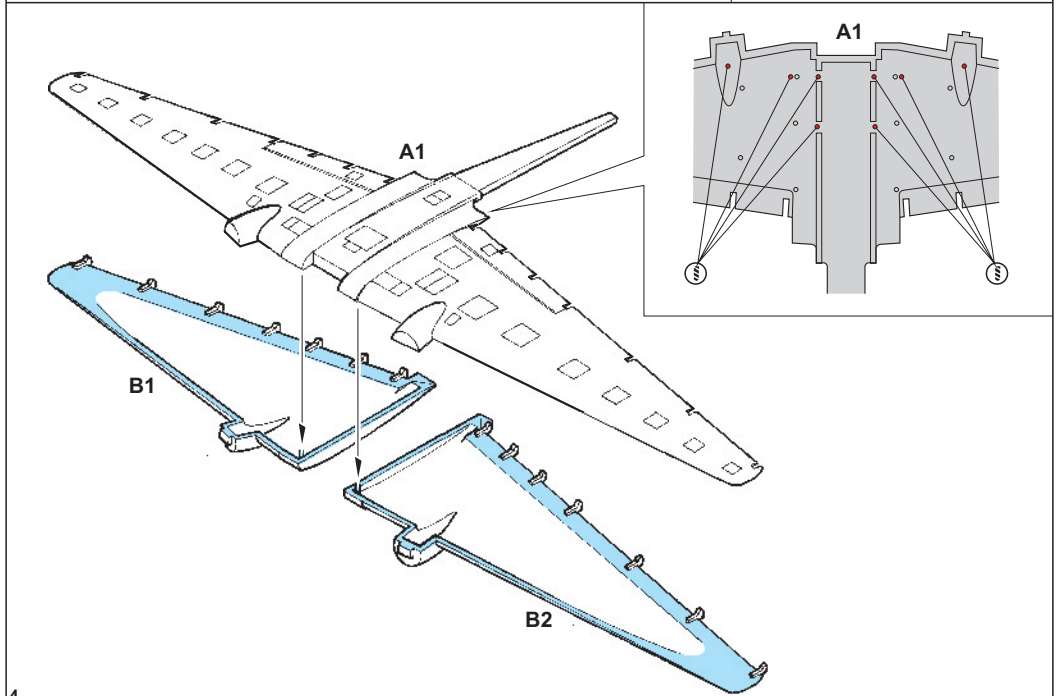
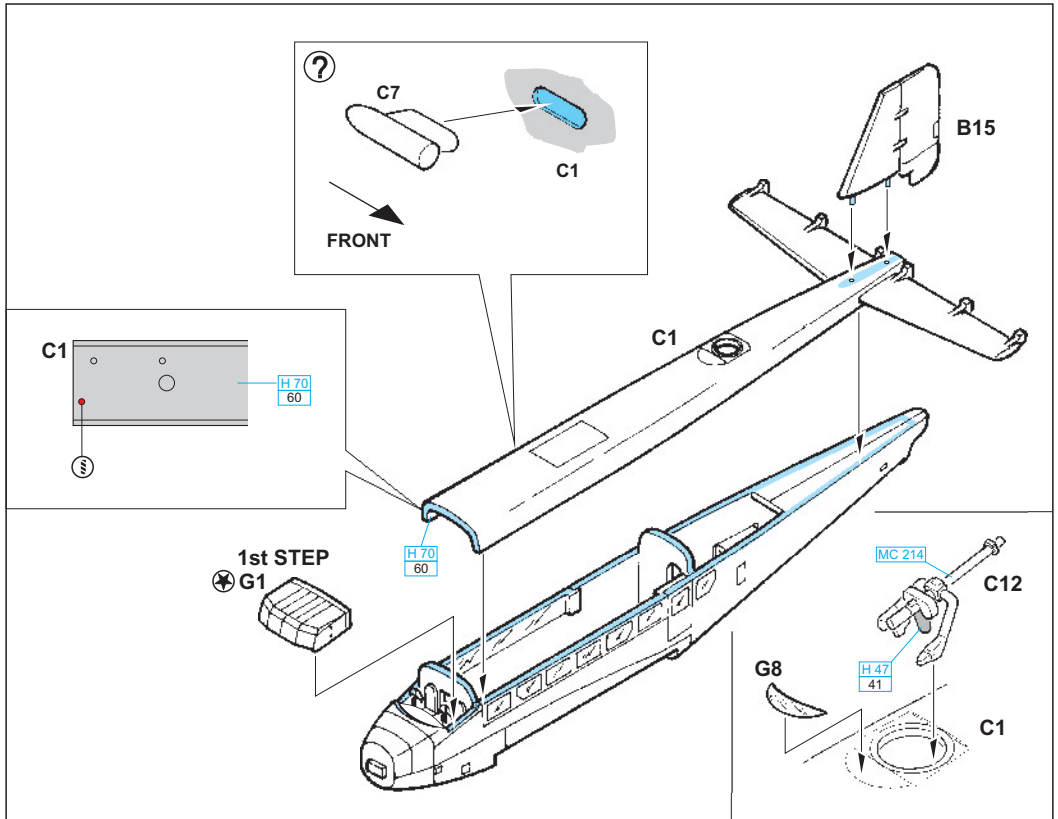


色

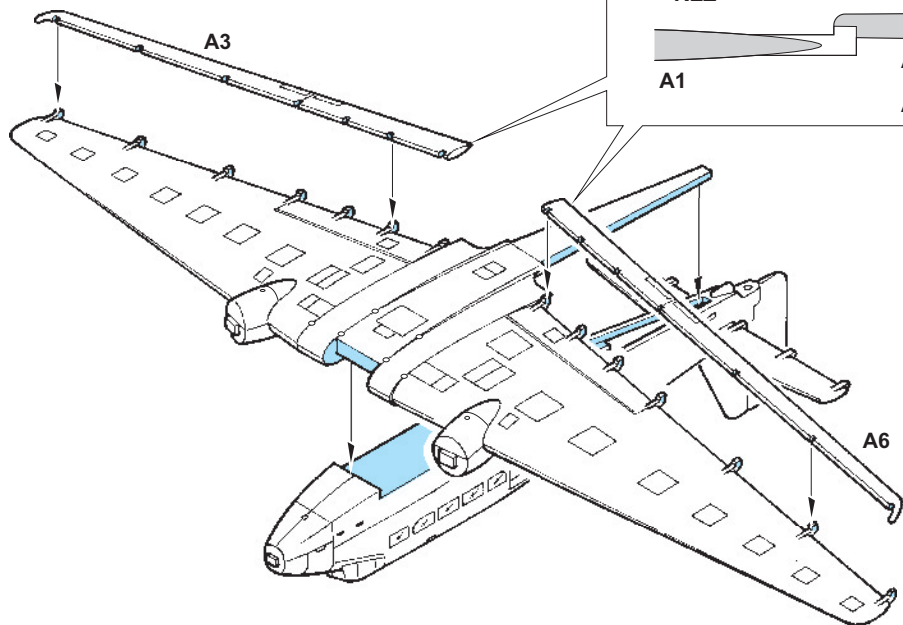
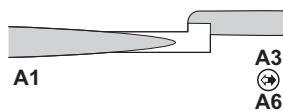
GSI Creos (GUNZE)			
AQUEOUS	Mr.COLOR		
[H 4]	C4	YELLOW	
[H 11]	C62	FLAT WHITE	
[H 12]	C33	FLAT BLACK	
[H 33]	C81	RUSSET	
[H 47]	C11	WOOD BROWN	
[H 64]	C17	DARK GREEN	RLM71
[H 65]	C18	BLACK GREEN	RLM70

AQUEOUS	Mr.COLOR		
[H 66]	C119	SANDY BROWN	RLM79
[H 67]	C115	LIGHT BLUE	RLM65
[H 70]	C60	GRAY	RLM02
[H 77]	C137	TIRE BLACK	
Mr.METAL COLOR			
[MC213]		STAINLESS STEEL	
[MC214]		DARK IRON	
[MC218]		ALUMINIUM	

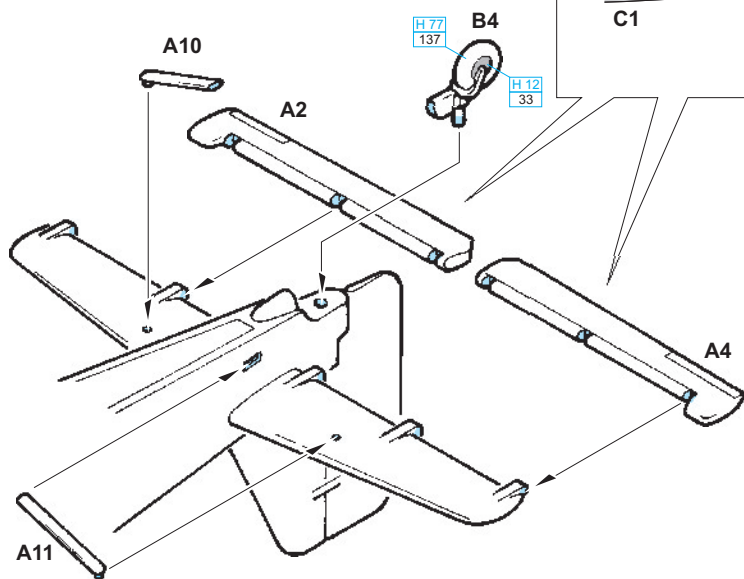
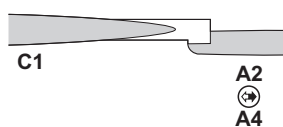


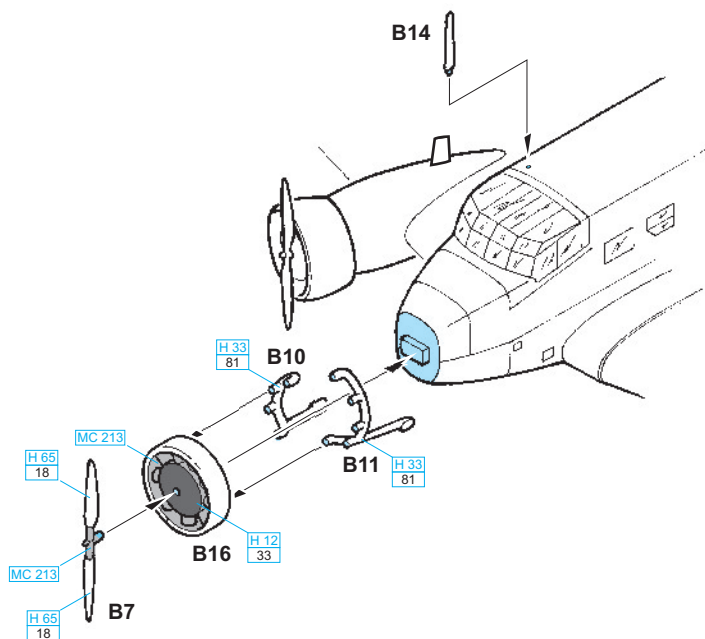
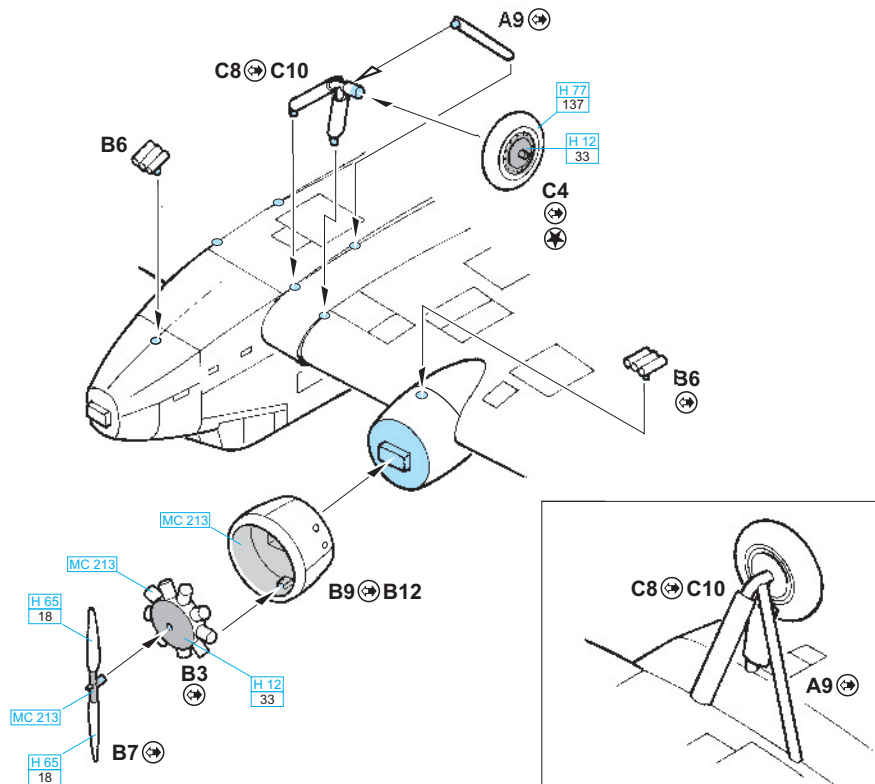


THE CROSS - SECTION
REZ

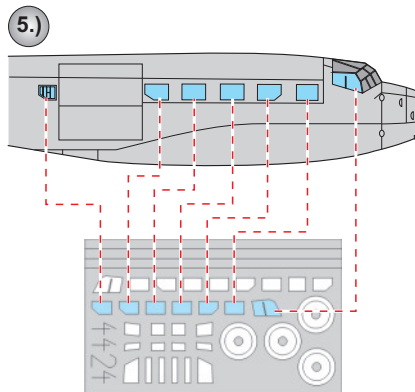
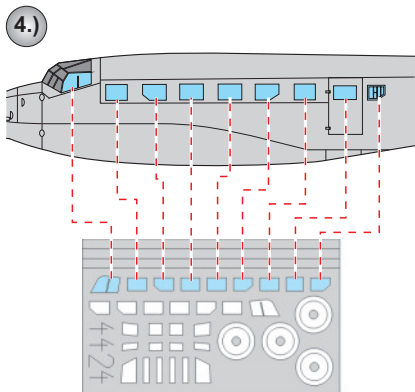
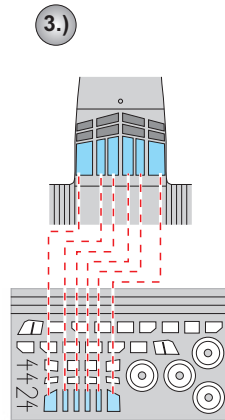
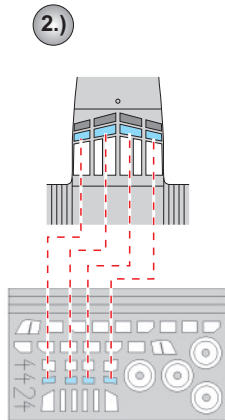
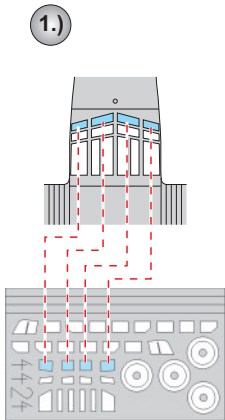


THE CROSS - SECTION
REZ





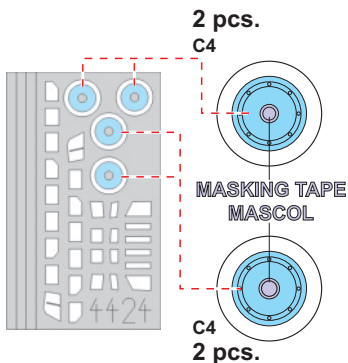
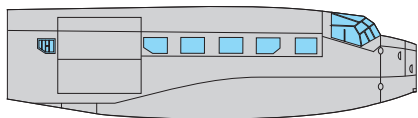
4424



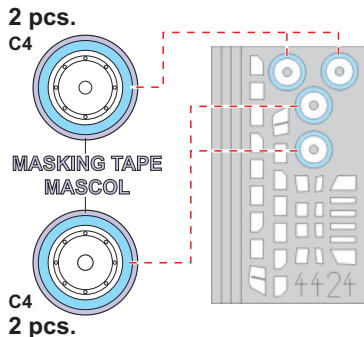
6.)

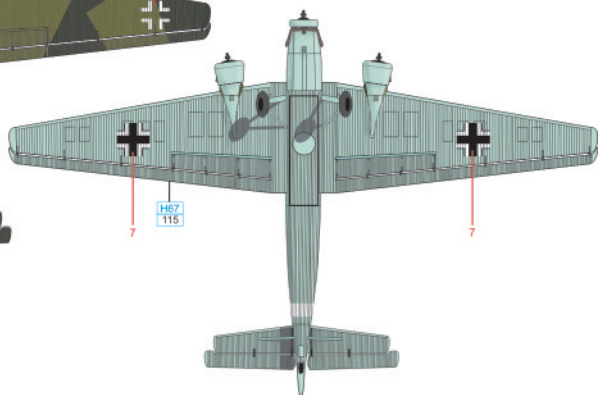
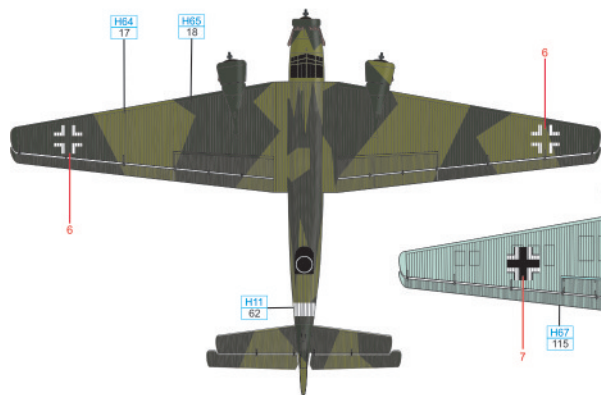
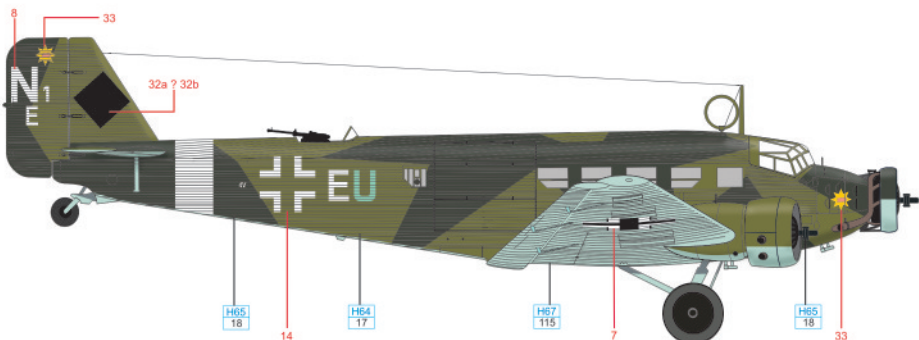
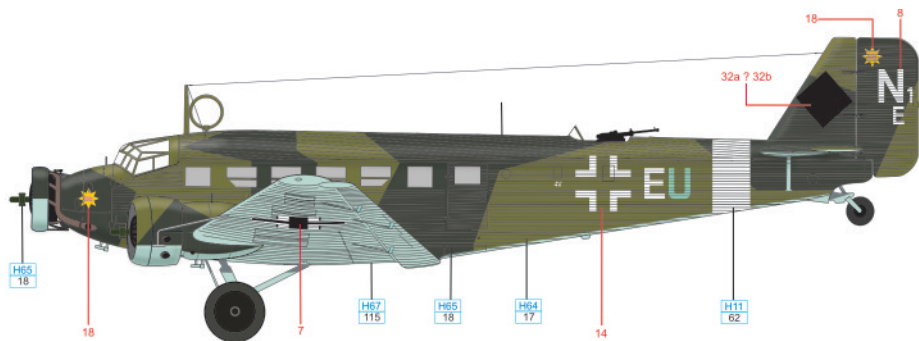


**CAMOUFLAGE COLOR
BARVA KAMUFLÁŽE**



?





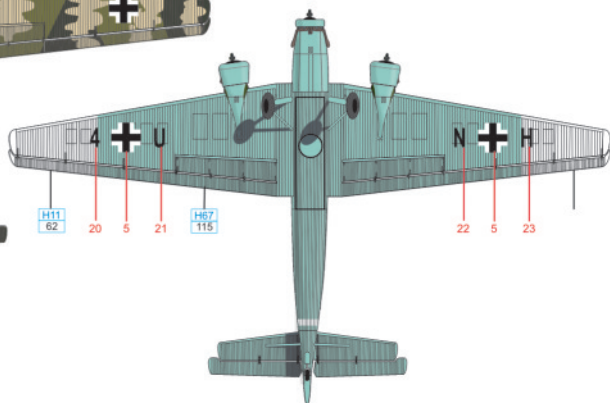
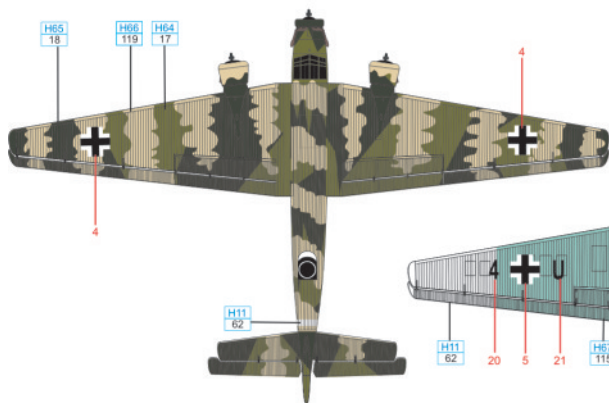
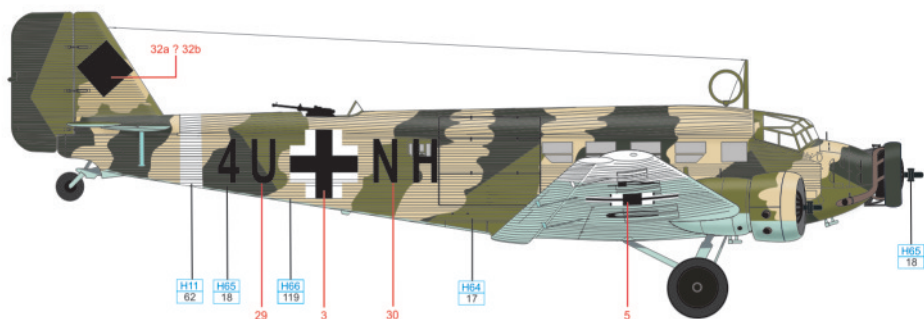
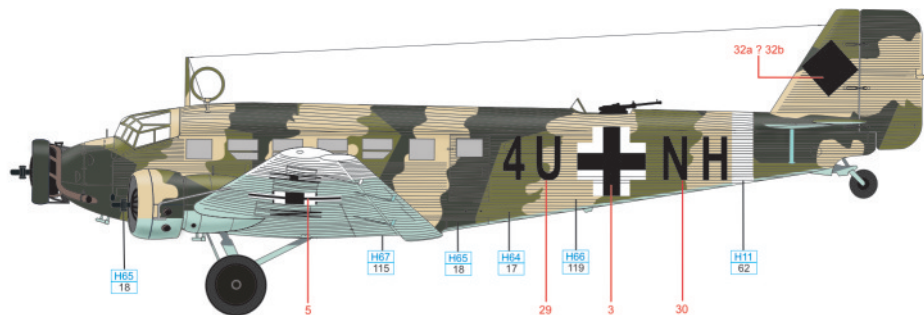
BLACK GREEN H65
RLM 70 18

DARK GREEN H64
RLM 71 17

LIGHT BLUE H67
RLM 65 115

WHITE H111
62

B 4U + NH, Operation Merkur, Crete, May, 1941



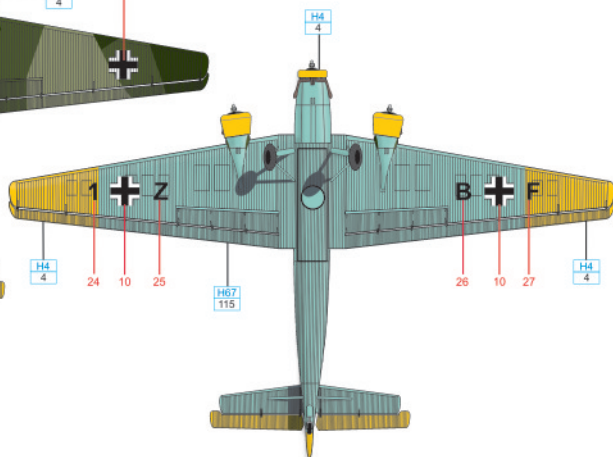
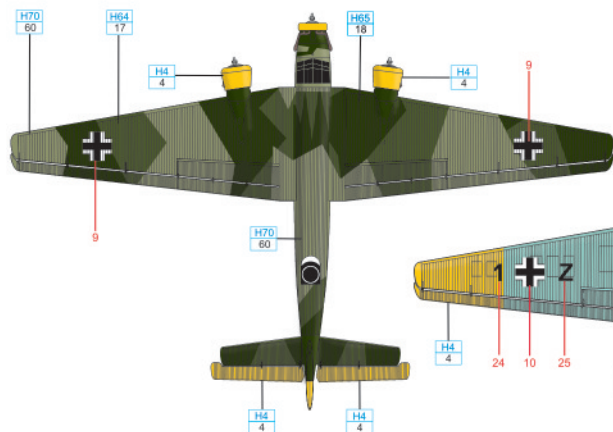
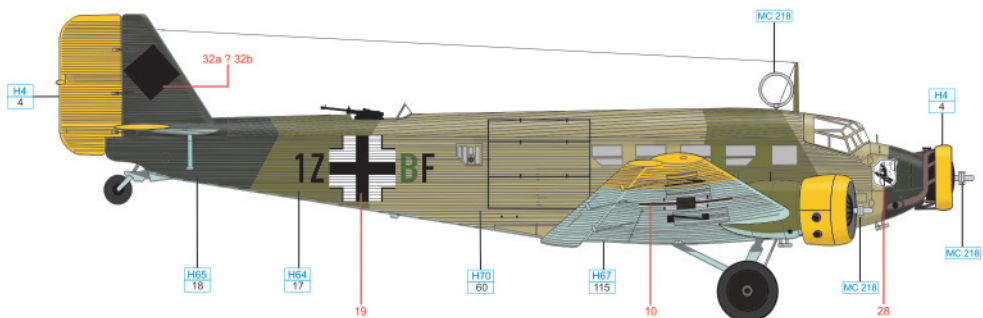
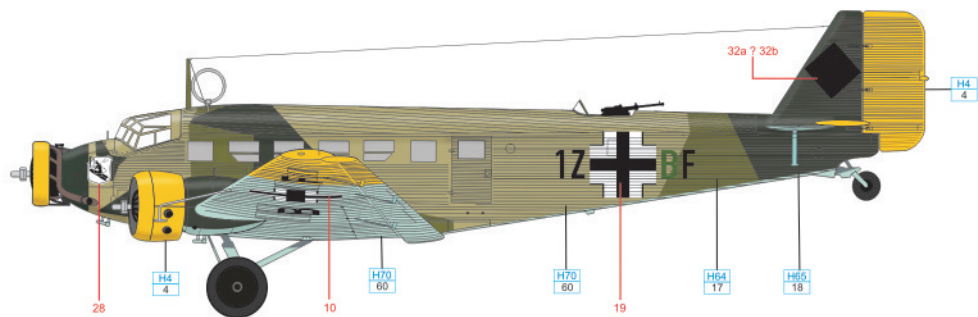
BLACK GREEN H65
RLM 70 18

DARK GREEN H64
RLM 71 17

LIGHT BLUE H67
RLM 65 115

LIGHT SAND H66
119

WHITE H11
62



BLACK GREEN H65
RLM 70 18

DARK GREEN H64
RLM 71 17

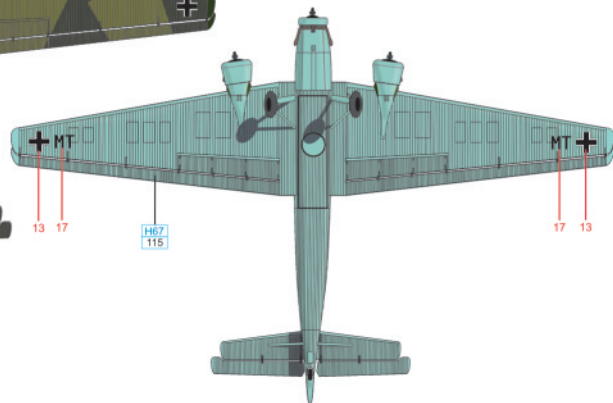
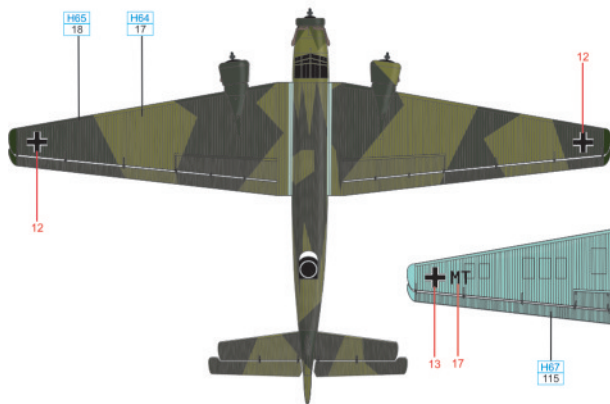
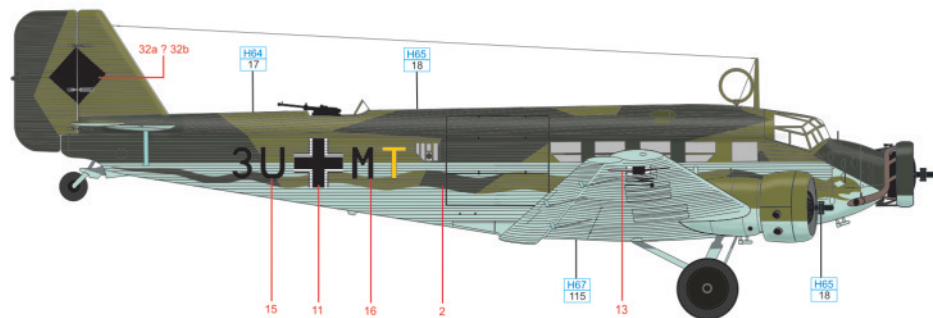
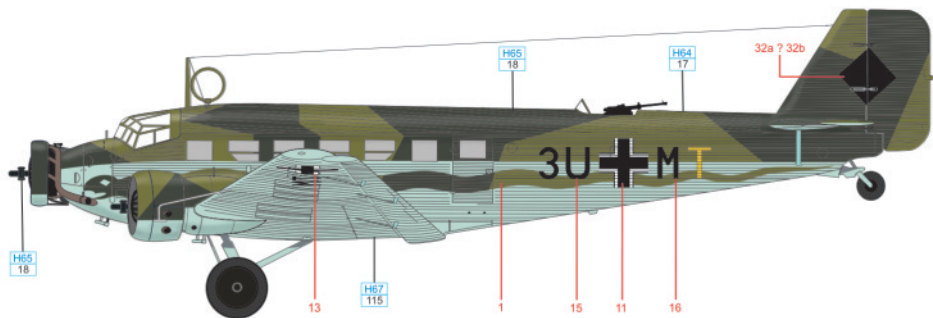
LIGHT BLUE H67
RLM 65 115

GREY RLM 02 H70
60

YELLOW H4
4

ALUMINIUM MC 218

eduard



BLACK GREEN H65
RLM 70 18

DARK GREEN H64
RLM 71 17

LIGHT BLUE H67
RLM 65 115

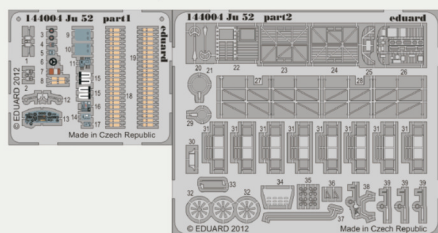
PHOTO-ETCHED ACCESSORIES

Ju-52 1/144

EXTERIOR AND INTERIOR
FOR PASSENGER
AND MILITARY VERSIONS

(military version, seats for air-
line version also in the picture)

144004 Ju 52 1/144



144005 Ju 52 passenger 1/144

