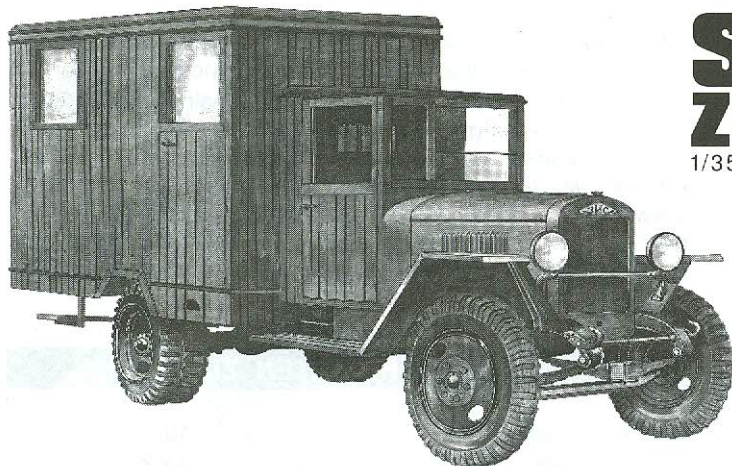


SOVIET TRUCK ZiS-44 AMBULANCE

1/35 SCALE MILITARY MINIATURE SERIES KIT No. 35002



MAC
DISTRIBUTION
TEL/FAX: + 42/2/460666



CZ Hned na začátku války v roce 1941 se projevil značný nedostatek konstrukčně jednoduchých, ale přitom spolehlivých automobilů pro potřebu armády. Závody, které se v té době výrobou nákladních automobilů zabývaly, neměly dostatečnou výrobní kapacitu. Proto byla urychleně ukončena výroba civilních typů a všechny podniky přešly na vojenskou výrobu. Přesto, že řada firem měla již zavedenu sériovou výrobu a moderní technologie, produkci zdržovaly evakuace některých továren a také neustálé bombardování výrobních hal.

V prvních týdnech válečného konfliktu bylo ztraceno mnoho aut a bojové techniky. Navzdory tomu, že bylo do armády odveleto mnoho automobilů z civilního sektoru, potřebě armády to zdaleka nestačovalo.

V reakci na neustále se zvyšující potřeby armády konstruktéři moskevského závodu ZiS zvážili požadavky a své možnosti a přepracovali osvědčený typ ZiS-5. Jejich cílem byla co nejmenší pracnost a spotřeba materiálu. Kabina vozu proto byla navržena jako celodřevěná. Rovněž ložná plocha a její bočnice byly ze dřeva. Příkladem snahy o co největší zjednodušení je například montáž pouze jednoho hlavního světlotometu. Automobil byl pojmenován ZiS-5V a začal se vyrábět v roce 1942 v uljanovském závodě. Později se jeho výroba rozšířila i do moskevských závodů.

Na bázi základního modelu byla vyrobena rovněž celá řada dalších variant. ZiS-44 byl jednou z nich. Ložnou plochu nákladního automobilu nahradila konstrukčně jednoduchá dřevěná nástavba. ZiS-44 byl používán jako sanitní autobus pro přepravu raněných.

Podvozek automobilu ZiS-5V posloužil pro svoji jednoduchost a univerzálnost celé řadě dalších nástaveb jako např. cisterna nebo opravárenská dílna a stal se neodmyslitelnou legendou ruské armády za II. světové války.

TECHNICKÁ DATA ZiS-44

rok výroby:	1942-45	podvozek:	4 x 2
délka:	6270 mm	rozvor:	3810 mm
šířka:	2330 mm	výkon motoru:	73 k.s.
výška:	2900 mm	max. rychlost:	60 km/h
počet míst:	18	dojezd:	200 km

GB During first few days of war Soviet Army lost a large number of various cars and trucks. Although almost all cars in the Soviet Union were taken over by Red Army, it was still not enough to replace the lost ones. The most needed was a medium lightweight truck of simple and reliable construction.

Engineers of ZiS factory in Moscow tried to find a solution in re-engineering of existing ZiS-5. The target was to spent minimum production time and resources to produce a reliable truck. Research results in a car based on the chassis of the original ZiS-5 with a wooden cab. The base and sides of cargo space were also made of wood. Engineering effort to save material results also to reducing the number of headlight to only one. The converted car was known as ZiS-5V. Production started at Uljanovsk factory in 1942. ZiS-5V was later produced at Mos-

cow, too. Large number of different variants were based on the original ZiS-5V. One of them was ambulance bus ZiS-44. Cargo space of ZiS-5V was replaced by simple wooden superstructure for transportation of vaunted troops. The other variants were for instance mobile repair station, fuel truck, etc.

TECHNICAL DATA of ZiS-44

Period of production:	1942-45	Chassis:	4 x 2
Length:	6270 mm	Wheelbase:	3810 mm
Width:	2330 mm	Engine:	73 HP
High:	2900 mm	Max. speed:	60 km/h
Seats:	18	Max. range:	200 km

RUS Начало войны в 1941 году выявило значительный недостаток простых по конструкции, но надежных автомашин для армии. Фирмы, занимающиеся производством грузовых автомобилей, не имели достаточных производственных мощностей. Поэтому ускоренно было завершено производство гражданских типов и все заводы переходили на военное производство. Несмотря на то, что на ряде фирм было внедрено серийное производство и современная технология, продукцию задерживала эвакуация некоторых заводов и непрерывная бомбардировка производственных цехов.

Сразу вскоре после начала военного конфликта было потеряно много машин и боевой техники. Несмотря на то, что в армию было переведено много автомобилей гражданского сектора, потребности армии они абсолютно не удовлетворяли.

Конструкторы московского завода ЗиС взвесили потребности и возможности и разработали оправдавшую себя модель ЗиС-5. Целью являлась минимальные трудоемкость и расход материала. Исходя из этого была предложена цельнодеревянная кабина. Борты и грузовая площадка были также деревянными. О стремлении максимального упрощения свидетельствует и монтаж всего лишь единственной фары. Автомобиль получил название ЗиС-5В. Производство началось в 1942 году на ульяновском заводе, позже его также производили в Москве.

На базе основной модели был изготовлен целый ряд других вариантов. ЗиС-44 являлся одним из них. Вместо грузовой площадки помещали простую деревянную надстройку. ЗиС-44 использовался в качестве санитарного автобуса для перевозки раненых. Шасси автомобиля ЗиС-5В, благодаря своей простоте и универсальности, служило для других надстроек, например, цистерн или ремонтных мастерских.

ТЕХНИЧЕСКИЕ ДАННЫЕ ЗиС-44

год производства:	1942-45	колесная формула:	4 x 2
общая длина:	6270 мм	база:	3810 мм
общая ширина:	2330 мм	мощность двигателя:	73 л/с
общая высота:	2900 мм	макс. скорость:	60 км/ч
число мест:	18	запас хода:	200 км

D Mit Beginn des Krieges 1941 zeigte sich ein erheblicher Mangel an konstruktionsmäßig einfachen, aber zuverlässigen Automobilen für den Bedarf der Armee. Deshalb wurde auf schnellstem Wege die Herstellung ziviler Typen beendet und alle Werke gingen auf die Kriegsproduktion über. Obwohl eine Reihe von Firmen bereits eine eingeführte Serienproduktion und moderne Technologie besaßen, behinderte die Evakuierung einiger Fabriken und das unablässige Bombardement der Montagehallen die Produktion.

Gleich nach Beginn des Kriegskonfliktes wurden viele Autos und Kampftechnik verloren. Obwohl aus dem zivilen Sektor viele Automobile in die Armee überführt wurden, genügte das für die Bedürfnisse der Armee bei weitem nicht.

Die Konstrukteure des Moskauer Werkes ZiS erwogen den existierenden Bedarf und die Möglichkeiten und überarbeiteten den bewährten Typ ZiS-5. Ziel war geringster Arbeitsaufwand und Materialverbrauch. Die Kabine wurde deshalb ganz aus Holz entworfen. Auch die Seitenwände und Lagerfläche waren aus Holz. Von der Bemühung um allergrößte Einfachheit zeugt auch die Montage von nur einem Scheinwerfer. Das Automobil

erhielt den Namen ZiS-5V. Die Herstellung begann 1942 im Uljanowsker Werk, später wurde es auch in Moskau montiert.

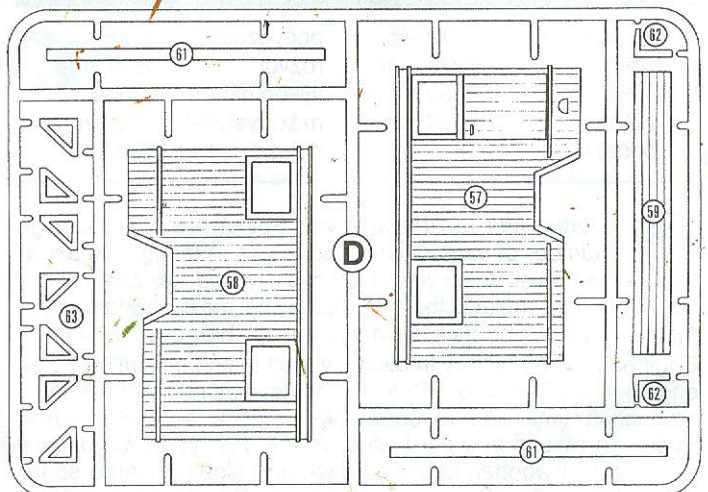
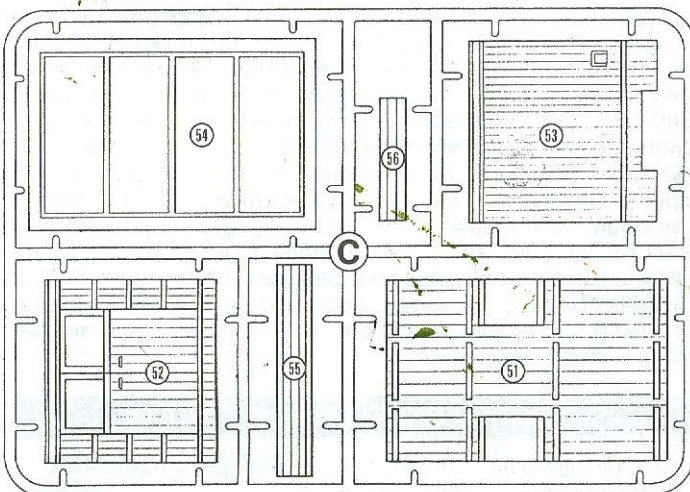
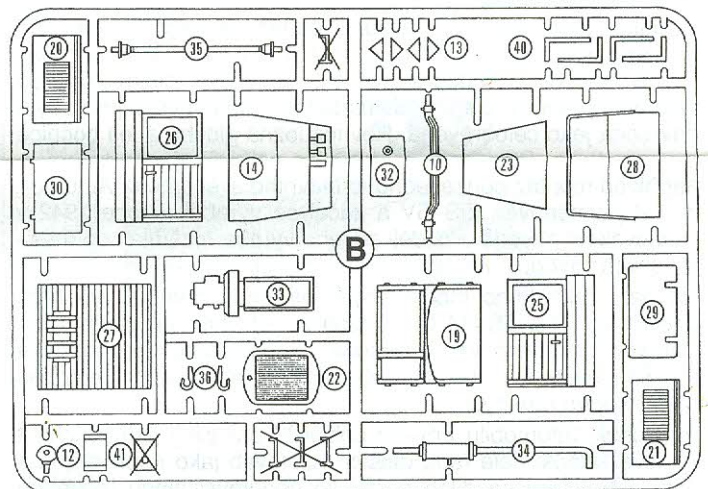
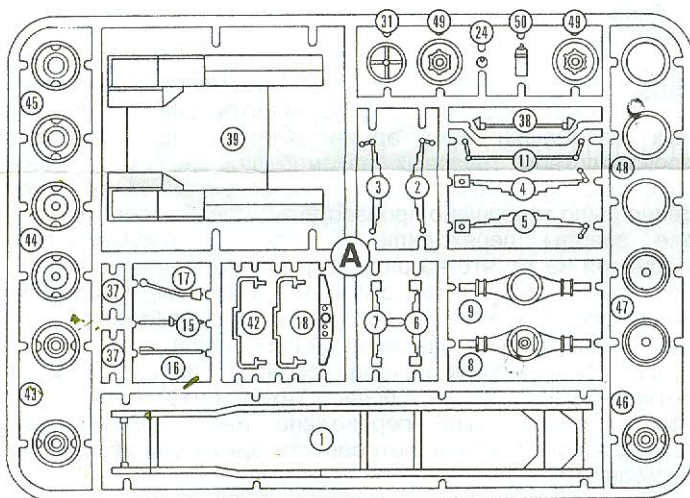
Auf der Basis des Grundmodells wurde eine ganze Reihe weiterer Varianten gebaut. ZiS-44 war eine von ihnen. An die Stelle der Lagerfläche wurde ein einfacher Holzaufbau plaziert. ZiS-44 wurde als Krankenautobus für den Transport Verwundeter eingesetzt. Das Chassis des Automobils ZiS-5V diente wegen seiner Einfachheit und Universalität einer ganzen Reihe weiterer Aufbauten, z.B. als Zisterne oder Reparaturwerkstatt.

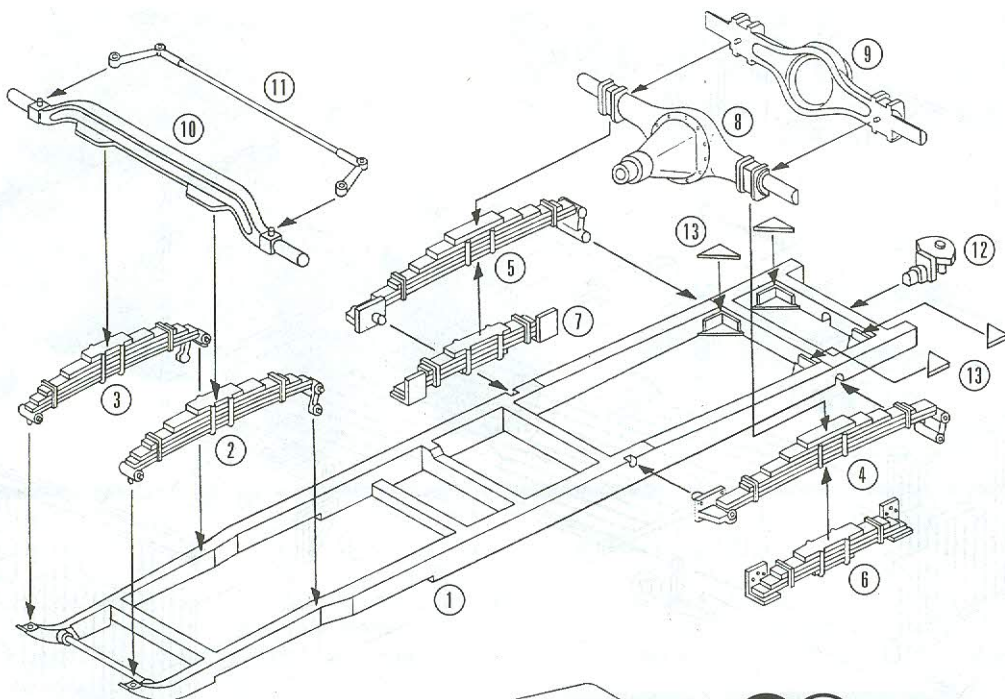
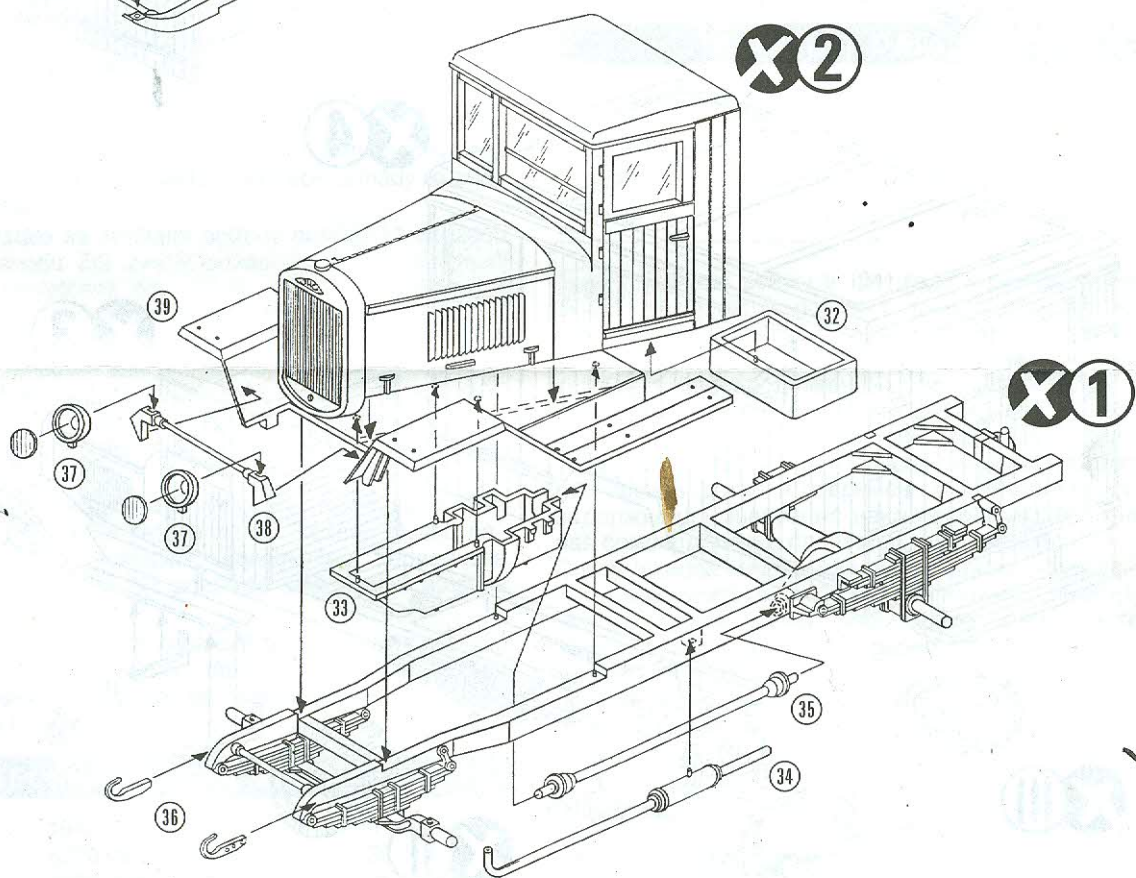
TECHNISCHE DATEN ZiS-44

Herstellungsjahr:	1942-45	Besatzung:	18
Gesamtlänge:	6270 mm	Antrieb:	4 x 2
Breite:	2330 mm	Radstand:	3810 mm
Höhe:	2900 mm	Motorleistung:	73 PS
Max.		Reichweite:	200 km
Geschwindigkeit:	60 km/h		

SOVIET TRUCK ZiS-44 AMBULANCE

1/35 SCALE MILITARY MINIATURE SERIES KIT No. 35002



1**3****NEŽ ZAČNETE PRACOVAT:**

Před samotným lepením doporučujeme řádně prostudovat stavební návod, jednotlivé sestavy modelu a členění dílů. Postupujte podle jednotlivých sekcí návodu a díly odděľujte od rámečku až těsně před sestavováním. Drobné díly je vhodné nabarvit před slepením. Buďte pozorní, díly nejsou očíslovány.

GENERAL INSTRUCTIONS:

It is recommended that exploded views are studied and assembly practised before cementing together. Small parts are best painted before assembly. Parts should be as drawn and any moulded tabs adhering to parts removed before assembly. All parts are not numbered. Assemble in sequence.

ALLEGEMEINE BAUTIPS:

Anordnung und Vollzähligkeit aller Bauteile nach Anleitung. Abbildungen und Deckelbild überprüfen. Vor Bemalung und Montage Gussgrate entfernen und Teilepassung ungeleimt probieren. Nur nächstbenötigte Teile von Gussrippen lösen bzw. Sichtbeutel entnehmen. Einbauteile vorab bemalen.

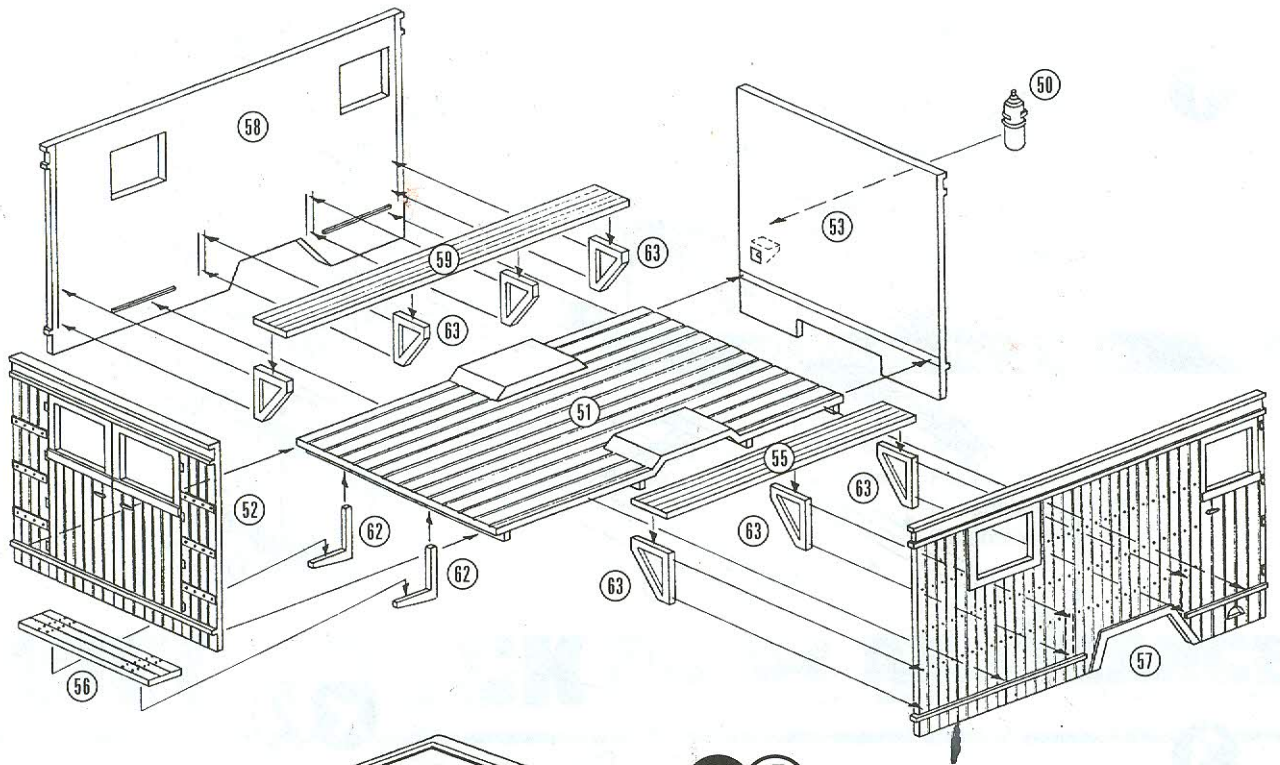
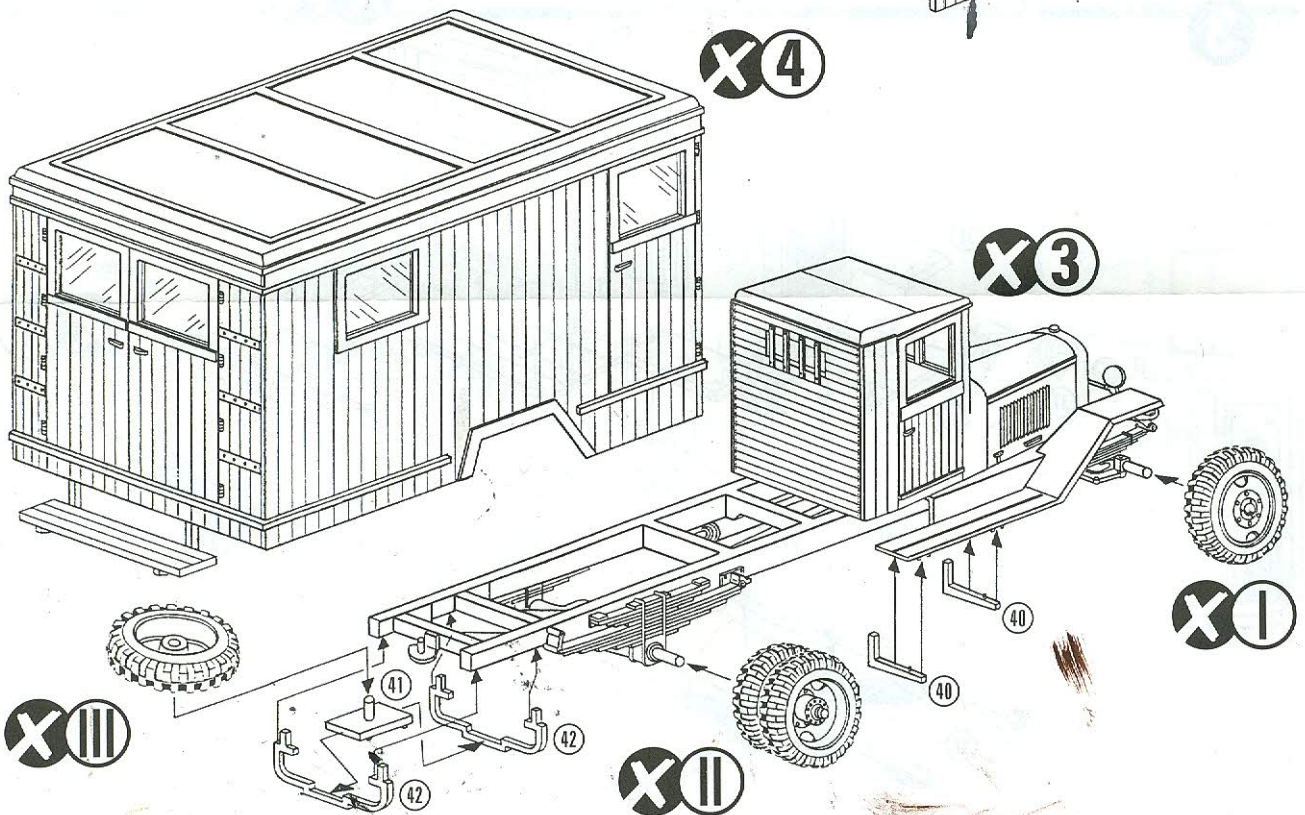
LEPIT
CEMENT
KLEBEN
КЛЕИТЬ

NELEPIT
DO NOT CEMENT
NICHT KLEBEN
НЕ КЛЕИТЬ

POUŽIT KYANOAKRYLÁTOVÉ LEPIDLO!
INSTANT GLUE FOR METAL!
METALLKLEBER!
КЛЕЙ ДЛЯ МЕТАЛЛА



SESTAVENÁ SEKCE
ASSEMBLED SECTION
BAUABSCHNITT
СОБРАННАЯ СЕКЦИЯ

4**5****ПЕРЕД НАЧАЛОМ РАБОТЫ:**

До начала склеивания рекомендуем тщательно изучить инструкцию по сборке, отдельные компановки модели и расчленение деталей. Продвигайтесь по отдельным секциям инструкции и отделяйте детали от рамки непосредственно перед сборкой. Целесообразно мелкие детали перед сборкой покрасить. Будьте внимательны - детали не пронумерованы.

UPOZORNĚNÍ:

MODEL OBSAHUJE DROBNÉ DÍLY • POZOR NA OSTRÉ HRANY
DOPORUČENO POKROČILÝM MODELÁŘŮM
MODEL NE OBSAHUJE LEPIDLO A BARVU

PRECAUTION:

MAY CONTAIN SMALL PARTS AND SHARP EDGES
RECOMMENDED FOR ADVANCED MODELERS
GLUE AND PAINT ARE NOT INCLUDED IN THE KIT

VORSICHT:

DAS MODELL ENTHÄLT KLEINE TEILE • ACHTUNG AUF SCHARFE KANTEN
EMPFOHLEN FÜR FORTGESCHRITTENE MODELLBAUER
DAS MODELL ENTHÄLT KEINEN KLEBSTOFF UND FARBSTOFFE

ВНИМАНИЕ:

МОДЕЛЬ СОДЕРЖИТ МЕЛКИЕ ДЕТАЛИ • ОСТОРОЖНО - ОСТРЫЕ КРАЯ
РЕКОМЕНДУЕТСЯ ДЛЯ ПОДГОТОВЛЕННЫХ МОДЕЛИСТОВ
В НАБОР НЕ ВХОДИТ КЛЕЙ И КРАСКИ

2

