

## Armata ppanc. wz 36 – „Bofors” kalibru 37 mm

### RYS HISTORYCZNY

Szybki rozwój broni pancernej powodował tworzenie oddziałów piechoty wyposażonych w broń przeciw czołgom i pojazdom opancerzonym.

Wojsko Polskie zleciło przebadanie aktualnie dostępnych armat przeciwpancernych i zakup oraz wprowadzenie najlepszej armaty na wyposażenie. W 1927 roku Departament Uzbrojenia Ms Spr. Wojsk. zamówił w angielskiej firmie „W. Beardmore et Catto” 3 działa kalibru 47 mm wraz z amunicją. W tym samym czasie w Zakładach „Pocisk” w Warszawie zamówiono cztery działka kalibru 47 mm wz. 25 ze zmianami wg zamówienia. Dokonywano też prób zmian kalibru i rodzaju zastosowania armaty „Schneider” kalibru 75 mm na 47 mm. W Starochowickich Zakładach Górniczych wykonano prototyp działka kalibru 55 mm. Natomiast w Biurze Konstrukcyjnym Instytutu Technicznego Uzbrojenia prowadzono prace nad zastosowaniem armaty kalibru 40 mm do strzelań przeciwpancernych i do montażu w czołgach.

Z całej tej oferty wybrano jednak do dalszych prób armatę firmy „Bofors” – nowy model kalibru 37 mm z lufą L/45. Bardzo dobra opinia o producencie oraz wyniki prób i łatwość obsługi, jednocześnie dobre warunki realizacji zamówienia spowodowały zakup 300 sztuk armat. Pierwsze 10 sztuk dotarły do Polski w marcu 1937 r. i zostało zmontowanych w Zakładach Spółki Akcyjnej Stowarzyszenia Mechaników Polskich z Ameryki w Pruszkowie. Dalsze armaty docierały sukcesywnie do końca 1938 r.

Produkcję armat ppanc. wz. 36 kal. 37 mm ulokowano w Zakładach St. Mech. Polskich w Pruszkowie oraz w jego oddziale w Porębie koło Zawiercia. Produkcja opierała się na bardzo szerokiej kooperacji oraz na częściach dostarczanych ze Szwecji.

Armata była bardzo udanym nowoczesnym modelem broni przeciwpancernej i współpraca polskich inżynierów z ITU była owocem dalszych zmian i poprawek co spowodowało wprowadzenie nowego modelu armaty ppanc. wz. 37 do uzbrojenia polskich czołgów (czołg 7TP).

Armata przeciwpancerna brała udział w wojnie obronnej we wrześniu 1939 r. w składach pułków kawalerii oraz samodzielnych jednostek jak i Oddziałów Obrony Lądowej Wybrzeża zapisując się dużą skutecznością w niszczeniu sprzętu przeciwnika. Łącznie wyprodukowano ok. 810 sztuk z czego ponad 100 sztuk wyeksportowano do Rumunii i Anglii.



masa armaty w poł. bojowym	– 380 kg
maks. donośność	– 7100 m
skuteczna donośność	– 1000 m
szybkostrzelność praktyczna	– 10 strz./min.
prędk. początkowa pocisku	– 800 m/s
masa pocisku	– 0,7 kg
masa naboju	– 1,45 kg
kąt ostrzału poziom.	– ± 25°
kąt ostrz. pion.	– –10°, +25°
wys. linii ognia	– 0,62 m
celownik opt.	– PZO o powiększeniu 1,4 i kącie widzenia 30°

### BUDOWA MODELU

Rozpoczynając budowę modelu należy zapoznać się z detalami rozmieszczonymi na „ramce wtryskowej” i porównać ich numerację z rysunkami instrukcji, gdyż niektóre z nich są bardzo zbliżone do siebie wymiarami (osie obrotowej). Wiele detali jest bardzo cienkich i delikatnych, w związku z czym należy zwrócić uwagę na wycinanie tych detali z „ramki wtryskowej”. Malowanie modelu należy wykonać w całości barwą (kolorem) podstawowym, a następnie pomalować detale w innych kolorach – zaznaczono wg kodu literowego. Chronić przed malowaniem osie obrotowe kół i lawety działka. Dla dokładniejszych modelarzy zalecamy wywiercenie otworu w końcówce lufy armaty (hamulcu odrzutu) o średnicy  $\varnothing$  1,1 mm oraz nawiercenie otworów bocznych hamulca o średnicy  $\varnothing$  0,4 mm. Zamek armaty można ustawić w położeniu zamkniętym lub otwartym. Ogony armaty mogą być rozstawione jak do strzału lub połączone jak do transportu, lecz wówczas należy listwę łączącą z ogona nr 2 ściąć i przykleić do obydwu ogonów. Armatkę eksponujemy jako samodzielny model lub wspólnie z ciągnikiem (może być z TKS-B, gdyż czyniono takie próby na poligonach w celu zbadania zawieszenia jezdnego dla ciągnika C2P).

Życzymy zadowolenia z tego pięknego modelu w Waszej kolekcji „Uzbrojenie Polskiego Żołnierza”.

### DANE TAKTYCZNO-TECHNICZNE

kaliber	– 37 mm
długość lufy	– 47 kalibrów; 1665 mm – skręt prawy 16 bruzd
dł. armaty	– 3,05 m
szer. armaty	– 1,22 m (ogony złożone); 2,02 m (ogony rozstawione)
rozstaw kół	– 1,09 m

Dokumentację opracował Mirosław Miarcka – Łódź



PPHU „MIRAGE HOBBY”

Adam Zieliński, 02-786 Warszawa, ul. ZWM 20/15, fax (0-22) 641 94 21

BIURO HANDLOWE: Warszawa, ul. Olkuska 3, tel./fax (48-22) 44 02 92, 0-90 262 433

**SYMBOLE**

**1** ZESPÓŁ W MONTAŻU

**IV** ZESPÓŁ WYKONYWANY

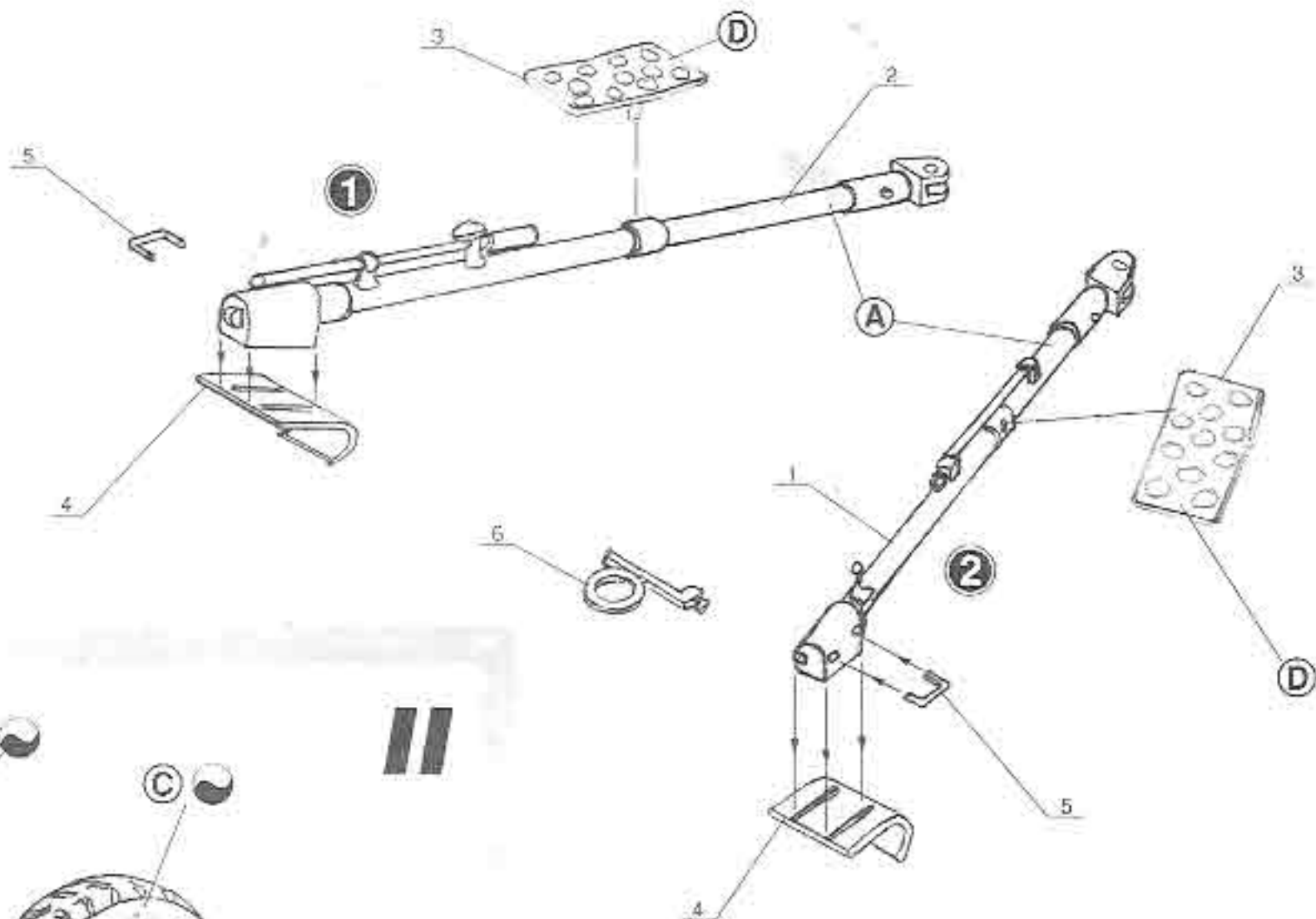
NIE KLEIĆ

WARIANT (Y) WYKONANIA

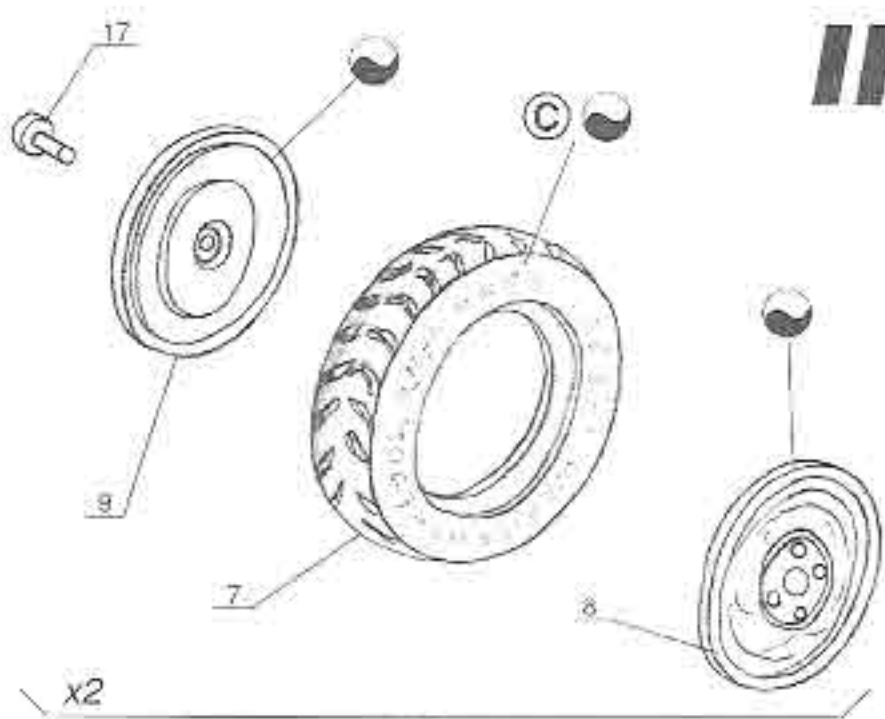
MAŁOWAĆ PRZED MONTAŻEM

**A** KOLOR

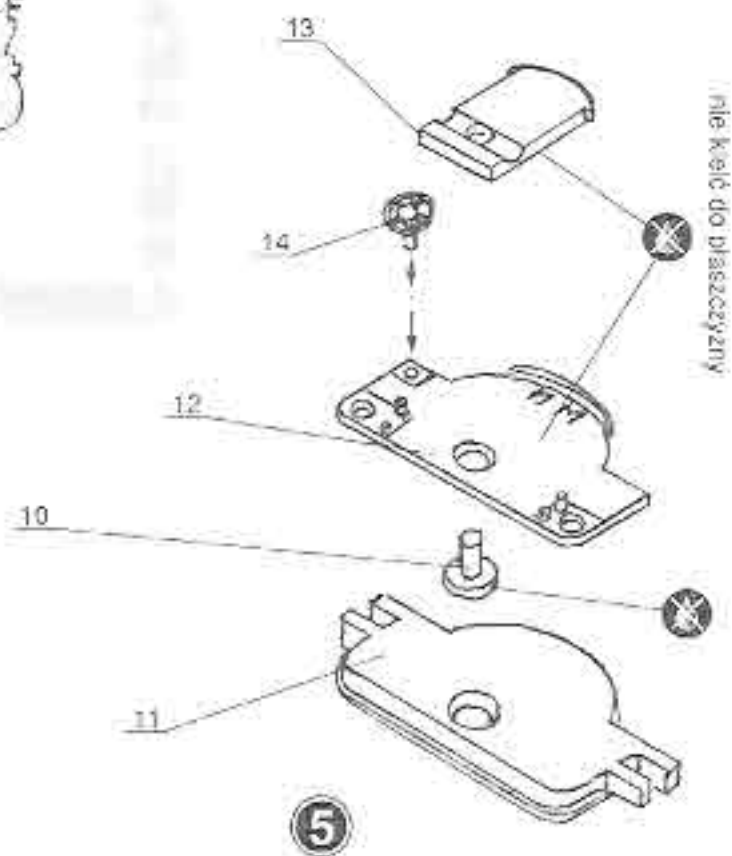
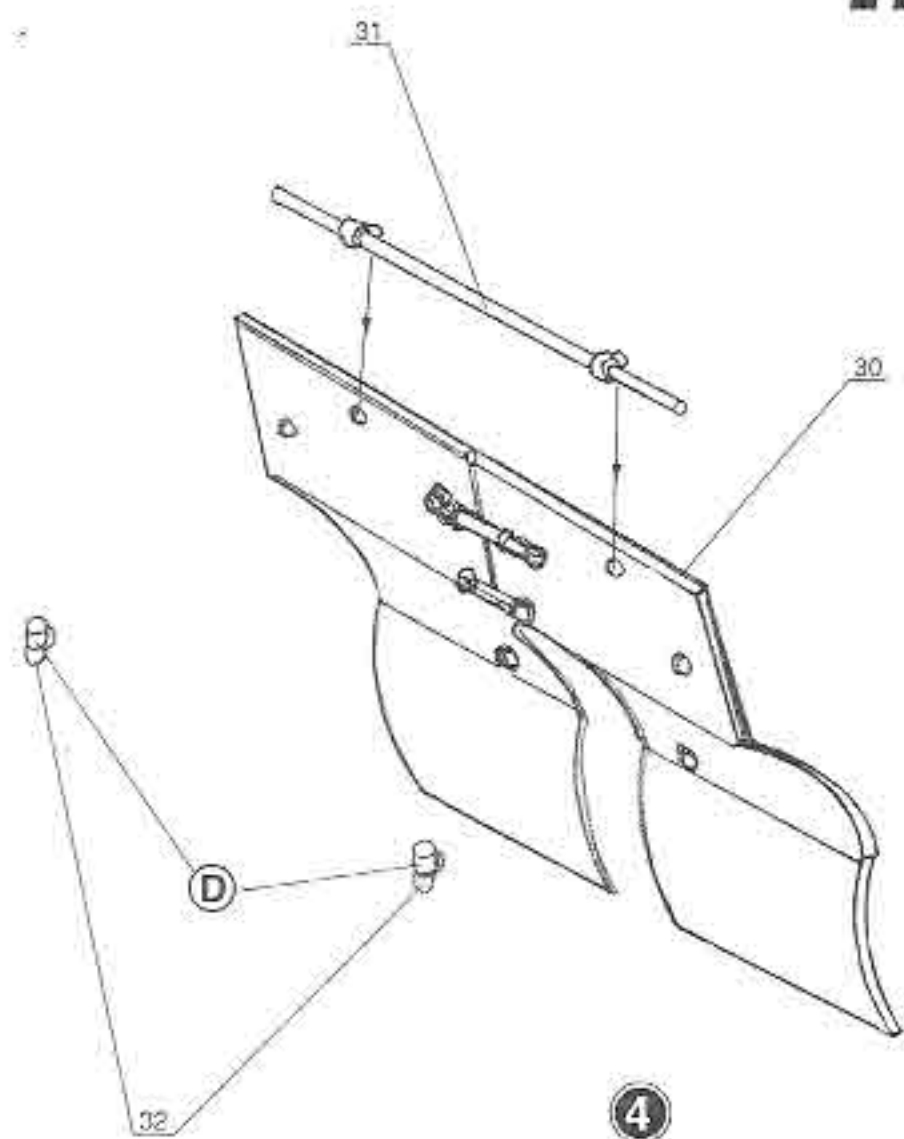
**I**



**II**

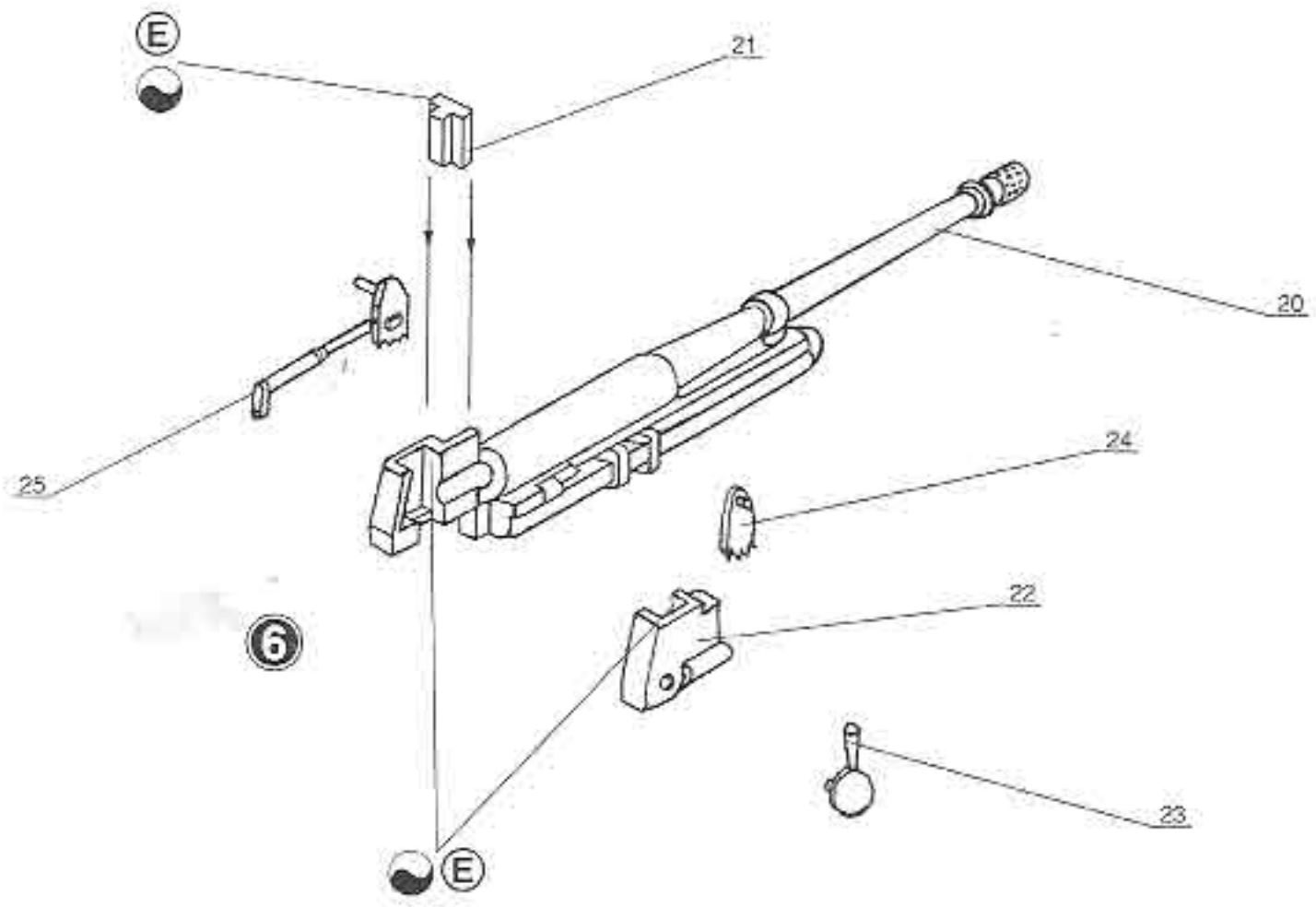


**III**

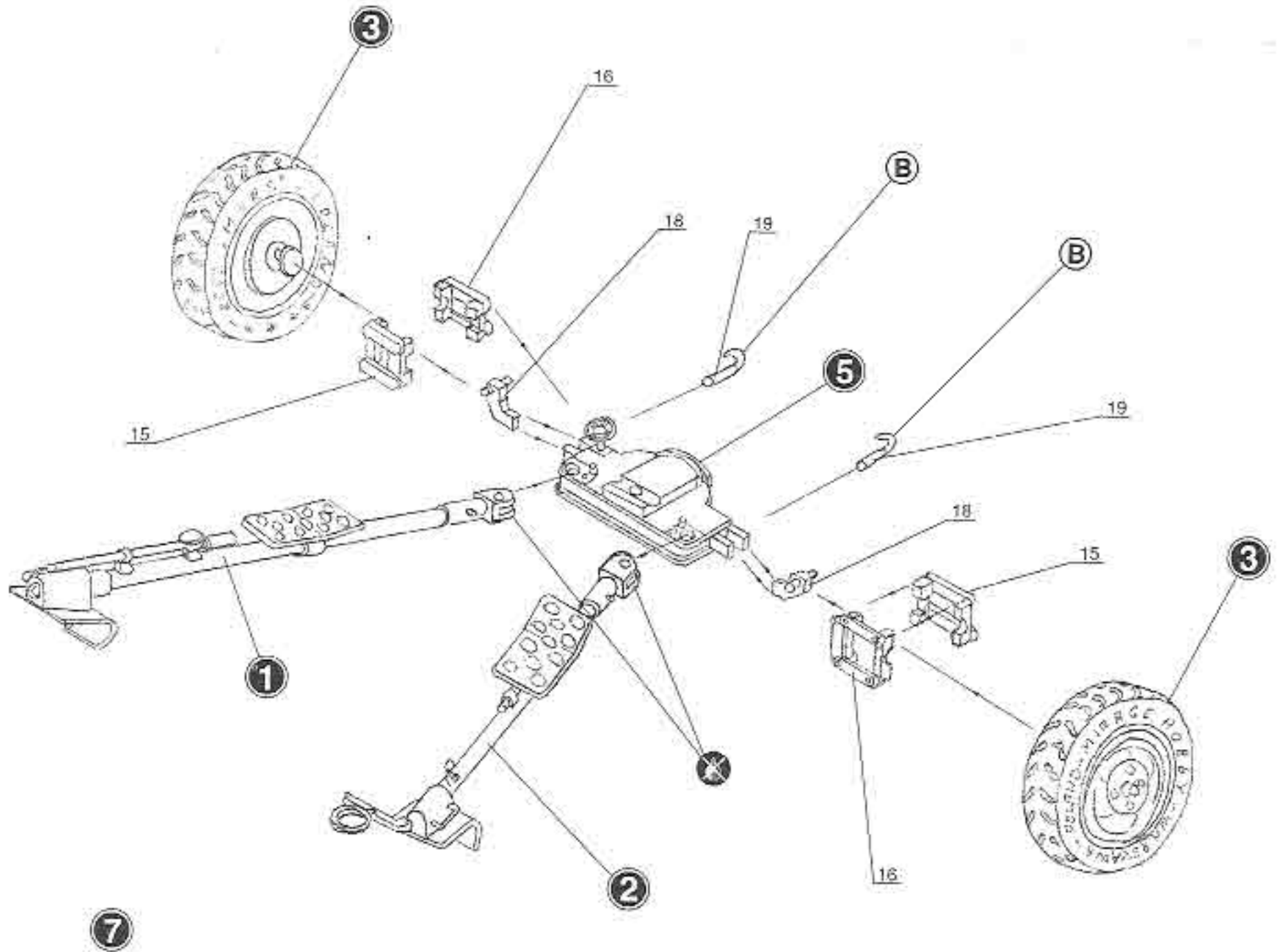


**IV**

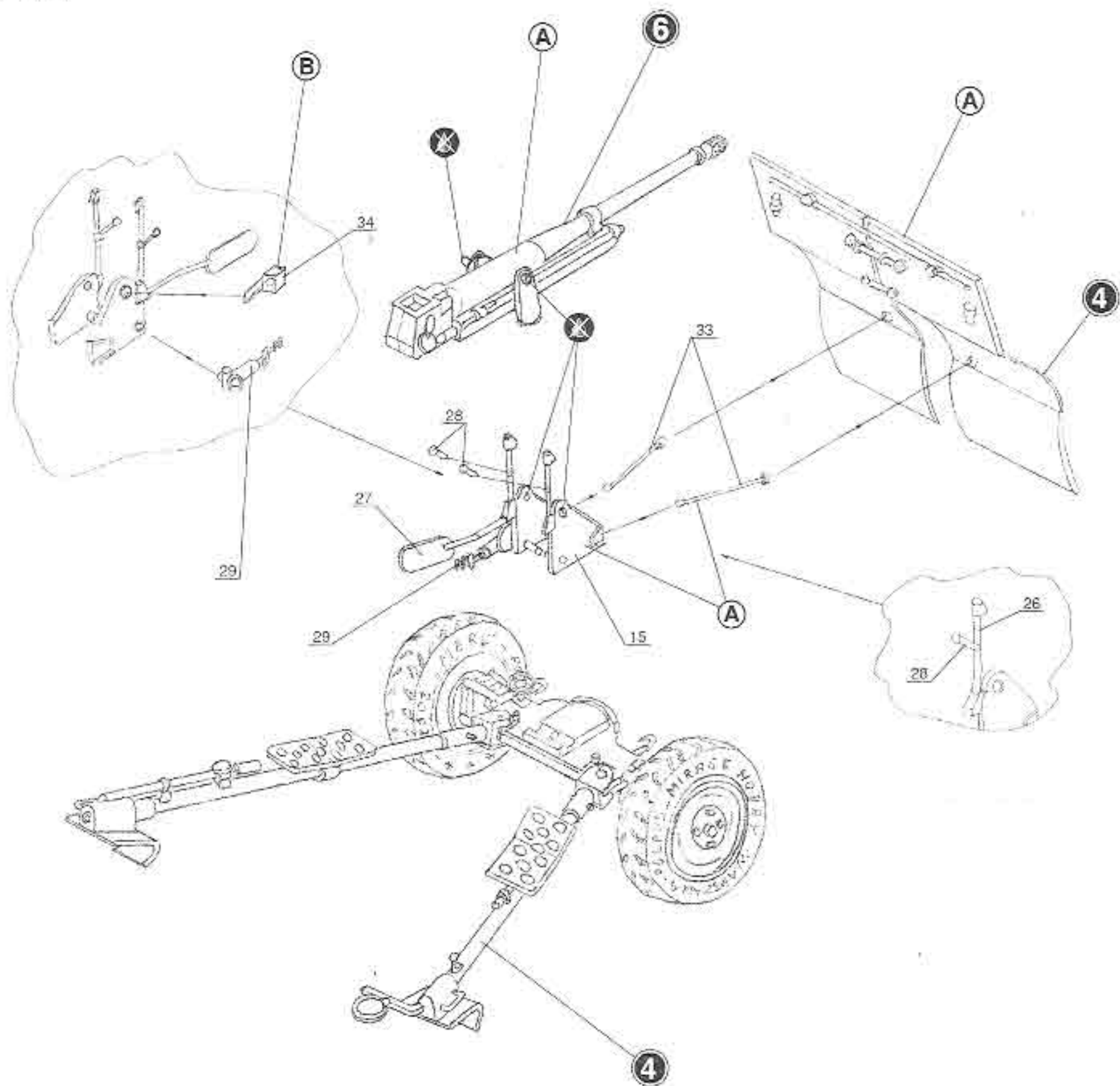
# V



# VI



# VII



Firma \ kolor	(A)	(B)	(C)	(D)	(E)
	Zieleń polna	Czarny	Asfalt	Skóra	Stalowy
AGAMA	A36M	07M	48M	12M	46Me
HUMBROL	105	33	112	70	56
MOLAK	LF1	2M	LBX6	LM1	-
REVELL	45	8	71	37	99