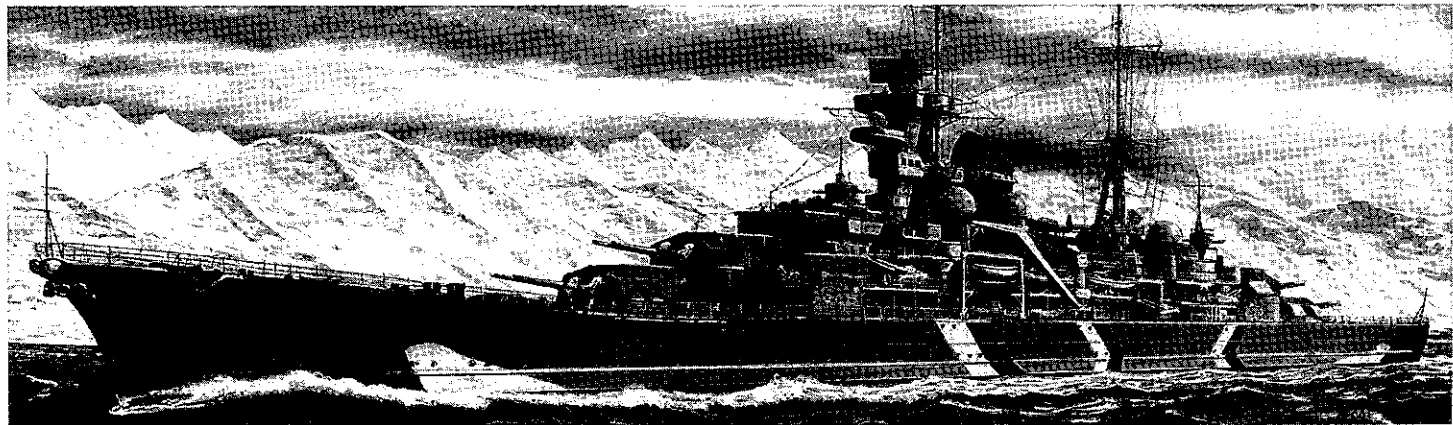


GERMAN HEAVY CRUISER PRINZ EUGEN



ウォーターラインシリーズNO.805 ドイツ重巡洋艦 プリンツ・オイゲン

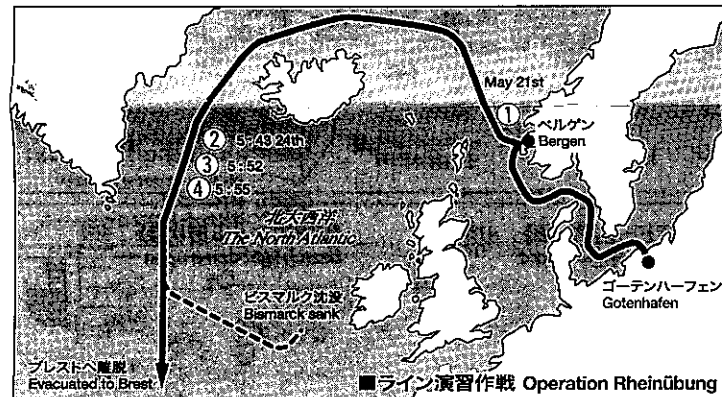


WATER LINE SERIES

第一次大戦に敗れ主力艦艇の全てを失い、ベルサイユ条約の厳しい管理下に置かれていたドイツ海軍。しかしヒトラーが政権を握った後の1935年、ベルサイユ条約が破棄され、英独海軍協定が締結されるとドイツ艦隊の再建は急ピッチで進められました。その中で、ドイツ海軍初の重巡洋艦として計画されたのがアドミラル・ヒッパー級です。プリンツ・オイゲンはその3番艦として1936年4月にキールのゲルマニア・ヴェルスト社で起工されました。他国の重巡洋艦と比較して大型の艦影がアドミラル・ヒッパー級の特徴ですが、プリンツ・オイゲンは航洋性の向上を目的として1番艦アドミラル・ヒッパー、2番艦ブリュッヒャーより全長がさらに約5m延長され、クレーンやファンネルキャップの形状など細部にも違いがありました。またアドミラル・ヒッパー級の艦首は当初、垂直に立ち上がる形状で計画されましたが、1番艦と2番艦同様にプリンツ・オイゲンは進水後、浸液性に優れたクリッパー型艦首に改修されています。そして、主砲には最大射程36,400mという強力な20.3cm連装式砲塔を4基装備。さらにアドミラル・ヒッパー級の大きな特徴として、ビスマルクなどの戦艦とシルエットが酷似していることが挙げられますが、これは後にプリンツ・オイゲンの初陣に思わぬ影響を及ぼします。プリンツ・オイゲンが就役したのは、第二次大戦開戦から約1年後の1940年8月のことでした。

〔1941年 ライン演習作戦〕

1941年5月18日夕刻、プリンツ・オイゲンは新鋭戦艦ビスマルクと共に、バルト海沿岸のゴテンハーフェンを出港しました。通商破壊とイギリス艦隊との決戦を求めてドイツ海軍が立案した「ライン演習作戦」の開始です。



■ライン演習作戦 Operation Rheinübung

① 5月21日～23日

ノルウェーのベルゲンに寄港したプリンツ・オイゲンら2艦は、アイスランドとグリーンランドの間のデンマーク海峡を目指しました。一方、この2艦の出撃を察知して警戒を強めていたイギリス海軍も主力艦の巡洋戦艦フッドと戦艦プリンス・オブ・ウェールズに出撃を指令。5月23日夜半にはイギリス巡洋艦サフォークとノーフォークがドイツ艦隊をデンマーク海峡で発見、主力部隊に通報すると共に追跡を続けました。独英の主力艦同士による砲撃戦の幕開けがいよいよ近づいたのです。

② 5月24日午前5時43分

フッドとプリンス・オブ・ウェールズがドイツ艦隊を右前方約30kmの距離で発見。プリンツ・オイゲンを先頭に進むドイツの2艦に対し、イギリスの2艦は艦首を敵に向け、左側面からT字型に出合う形で突進。

③ 5月24日午前5時52分

イギリス艦隊が射程距離23kmで射撃開始。しかしフッドはドイツの先頭艦をビスマルクと見誤り、フッドがプリンツ・オイゲンを、プリンス・オブ・ウェールズがビスマルクを個々に攻撃。一方のドイツ側は当初からフッドに攻撃を集中して打撃を与えました。ドイツ艦の似かよったシルエットがフッドの誤認を招き、決戦の行方に大きく影響したのです。

④ 5月24日午前5時55分頃

ビスマルク、続いてプリンツ・オイゲンも砲撃開始。その20.3cm主砲の射撃は正確で、早くも第2斉射弾がフッドへの近至弾となり、第3斉射弾がボートデッキ付近に命中、大きな火災を引き起こします。そして6時01分、ビスマルクの放った巨弾によりフッドは一瞬にして轟沈。さらにプリンツ・オイゲンはプリンス・オブ・ウェールズにも4発の主砲弾を命中させ、大損害を与えました。その3日後、ビスマルクはイギリス艦隊の集中攻撃により沈没しましたが、プリンツ・オイゲンは無傷で離脱に成功、6月1日にブレスト港へ帰港を降ろしました。

〔1942年 ツェルベルス作戦〕

プリンツ・オイゲンの合流により、ブレスト港にはシャルンホルストとグナイゼナウを合わせた3艦の強力な

ドイツ艦隊が集結。しかし連日のイギリス空軍の空襲によりドイツ艦隊は行動の自由を奪われていました。このため、3艦をドイツ本国に戻す計画が立案されました。ドイツ空軍の支援の下、イギリスの目と鼻の先の英仏海峡を白昼堂々と突破するこの大胆な作戦が、チャンネル・ダッシュとも呼ばれる「ツェルベルス作戦」です。この作戦のためにプリンツ・オイゲンは20mm4連装機関砲5基を増設。作戦決行は1942年2月11日深夜でした。

① 2月11日午後11時頃

プリンツ・オイゲンを最後尾とする3艦は護衛の駆逐艦らに従えブレストを出港、速度30ノットで航行開始。

② 2月12日午前11時30分頃

「ドイツ艦隊発見」の報告がイギリス軍司令部に到着。すでにドイツ艦隊はカレー沖を全速航行中で、まず沿岸砲が砲撃を開始するも命中弾はなく、魚雷艇による迎撃も失敗。さらに攻撃に飛び立ったソードフィッシュ雷撃機6機も全機が撃墜されました。

③ 2月12日午後4時～5時頃

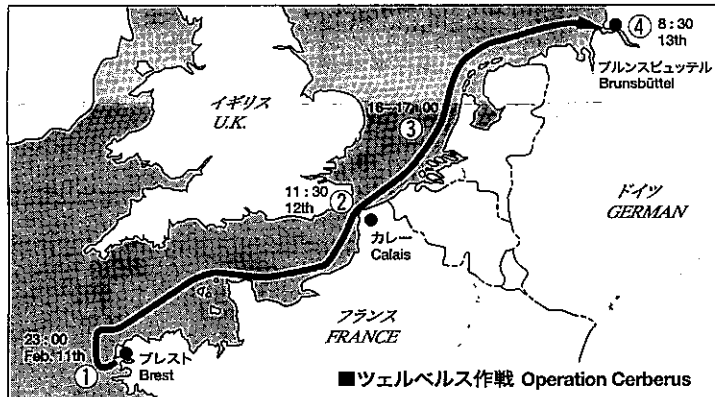
イギリス駆逐艦部隊の追撃に対してプリンツ・オイゲンも激しく応戦し、駆逐艦ウスターを大破。

④ 2月13日午前8時30分頃

プリンツ・オイゲンはグナイゼナウと共に、ブルンスビューテルに、シャルンホルストも同日にヴィルヘルムスハーフェンへ到着。大きな困難と損害が予想された中、プリンツ・オイゲンは再び無傷で乗り切ったのです。

〔大戦後期以降のプリンツ・オイゲン〕

その後プリンツ・オイゲンは、ノルウェー方面に移動。終戦間近の1945年初頭には、バルト海沿岸から撤退するドイツ軍と民間人への支援作戦に出動し、進撃するソビエト軍に激しい艦砲射撃を浴びせました。そして1945年5月、コペンハーゲンで終戦を迎えたプリンツ・オイゲンには、さらに数奇な運命が待っていました。アメリカによるビキニ環礁での原爆実験の標的艦とされたのです。1946年7月1日と25日、計2発の原爆を受けながらも沈まず、クェゼリン環礁に運ばれる途中、浅瀬に転覆する形で座礁。北大西洋の戦いを生き抜いた幸運の重巡洋艦は、南太平洋で終焉を迎えたのです。



■ツェルベルス作戦 Operation Cerberus

The Prinz Eugen was the third and last Admiral Hipper Class Heavy Cruiser commissioned by the Kriegsmarine. The Germania Belst Company from Kiel constructed the Prinz Eugen. This type of heavy cruiser was characteristically larger than those from other countries. The huge Prinz Eugen was elongated an additional 5 meters. The Prinz Eugen's eight 20.3cm main cannons had a maximum range of 36,000 meters and fired from four twin turrets. Due to the enormous size of Admiral Hipper Class Heavy Cruisers, their silhouettes remarkably resembled those of large German battleships such as the Bismarck. This resemblance would play a major role in the Prinz Eugen's first campaign. The Prinz Eugen was commissioned in August 1940. After its com-

German ships to 'cross his T'— both German ships could deliver full broadside attacks while the latter were approaching with their after guns masked.

③ May 24th, 5:52am: In a fatal tactical error, the Hood opens fire on the Prinz Eugen, mistaking it for the larger and more powerful Bismarck (silhouettes of the two German ships resemble each other). Prince of Wales fires on Bismarck. Admiral Holland advised of tactical mistake and shifts target.

④ May 24th, 5:55am-6:01am: German ships open fire and concentrate on the Hood. Prinz Eugen fires six 4-gun salvos. Second salvo is a near miss. Shell from third salvo hits the Hood's boat deck. Massive fire spreads on the Hood. Prinz Eugen ordered to shift fire to Prince

30 knots following the two German battleships. The ships streamed out of the harbor undetected.

② February 12th, 11:30am: Two Spitfires on reconnaissance spot the ships and report them. Shots fired from Dover coastal batteries, but German ships are already out of range. Motor torpedo boats attack but miss target. In a virtually suicidal low-level attack, 6 Fairey Swordfish Torpedo planes miss target and are all shot down by German planes and anti-aircraft fire from Prinz Eugen.

③ February 12th, 4-5pm: Over 100 rounds fired from the Prinz Eugen's main 20.3cm armament when cruiser is attacked by onslaught of British destroyers and torpedo boats. Hits obtained on two British destroyers and

Cruisers Suffolk and Norfolk sighted the two ships in the icy Denmark Strait between Iceland and Greenland. When the Norfolk emerged for a few moments from the icy mist the Bismarck fired, but the British cruisers vanished, maintaining contact with the British fleet via their radar. Having spotted the German ships, the Royal Navy ordered the British Battle Cruiser Hood and the Prince of Wales, to intercept the two German ships. At last, battle drew near.

② May 24th, 5:43am: German ships sighted off the starboard-bow side of Hood and Prince of Wales. Admiral Holland issues order to head directly towards two German ships. His purpose was to reduce the range so that incoming shells would have flatter trajectory. Hood had weak deck armor and was vulnerable to plunging projectiles. However, by taking this course he allowed the

mechanical problems and weather damage.

1942, Operation Cerberus

Although the Prinz Eugen arrived unscathed to dock with the battleships Scharnhorst and Gneisenau at Brest, the German cruiser was yet far from safety as it suffered the threat of relentless air attacks from British bombers. The three ships were eventually ordered to leave Brest for Germany in what would be one of the riskiest, yet best prepared and best coordinated operations carried out by German forces in the WW2 – an unexpected dash through the British Channel, in broad daylight. For this operation the Prinz Eugen was to be equipped with 5 quadruple 20mm machine-gun turrets. The three large ships left under the cover of darkness at midnight on February 11th, 1942.

① February 11th, 11:00pm: Prinz Eugen leaves port at

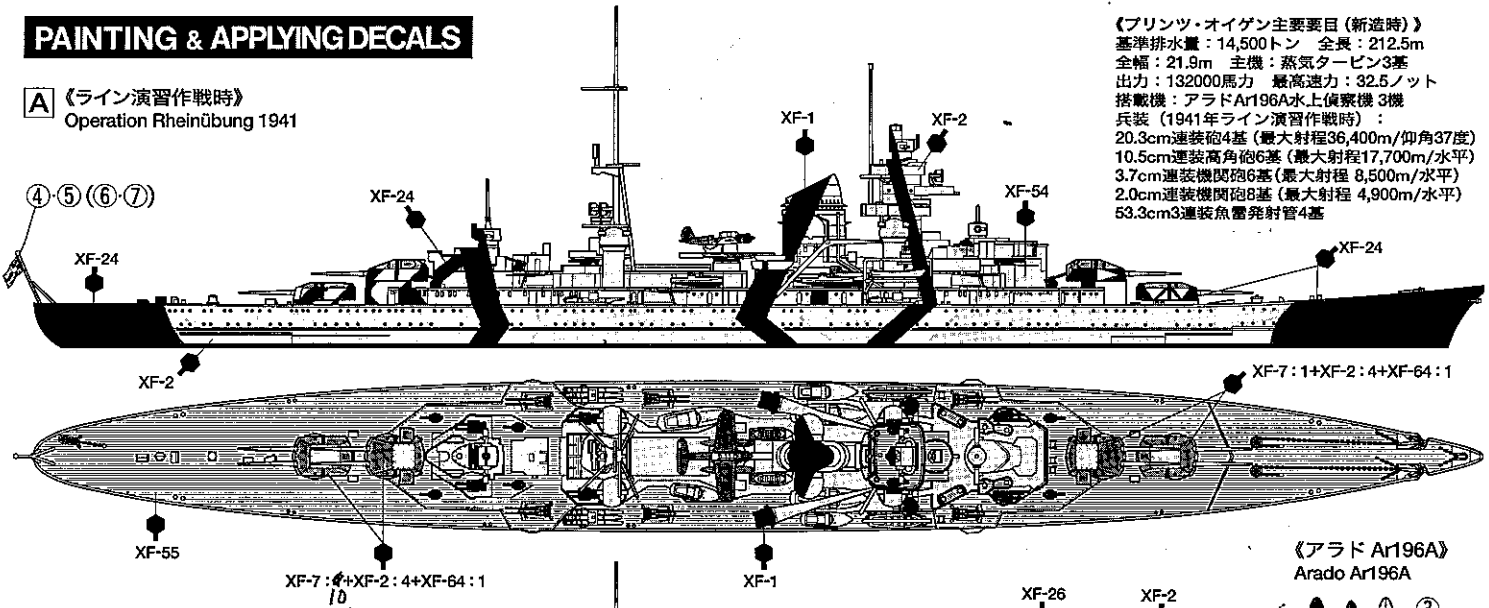
area to fight on the Russian front during the final stages of the war. The cruiser supported the withdrawal of German troops and civilians. In this mission, Prinz Eugen fired thousands of shells at encroaching Russian forces while supporting German evacuation vessels. The Prinz Eugen's career drew to a close in Copenhagen in May 1945. In 1946, she was commissioned over to the U.S. Navy and taken to the Marshall Islands to be used in the first post-war atom-bomb test. After surviving two A-bomb tests, the Prinz Eugen's hull was towed to the Kwajalein Atoll and anchored. The long period spend in tropical waters caused the Prinz Eugen to capsize and run against a reef in December of 1946. The 'lucky' German cruiser that escaped fierce sea battles without a scratch and survived the war now lies quietly in the calm waters of the South Pacific.

注意 ●作る前に説明書をよくお読みください。また、小学生などの低年齢の方が組み立てるときは、保護者の方もお読みください。●工具の使用には十分注意してください。特にナイフ、ニッパーなどの刃物によるケガ、事故に注意してください。●接着剤や塗料を使用する時はそれぞれの注意書をよく読み、指示に従って正しく使用してください。また、使用する時は室内の換気に十分注意してください。●小さなお子様のいる場所での作業はしないでください。小さな部品の飲み込みや、ビニール袋をかぶっての窒息など危険な状況が考えられます。

CAUTION ●Read carefully and fully understand the instructions before commencing assembly. A supervising adult should also read the instructions if a child assembles the model. ●When assembling this kit, tools including knives are used. Extra care should be taken to avoid personal injury. ●Read and follow the instructions supplied with paints and /or cement, if used (not included in kit). ●Keep out of reach of small children. Children must not be allowed to suck any part, or pull vinyl bag over the head.

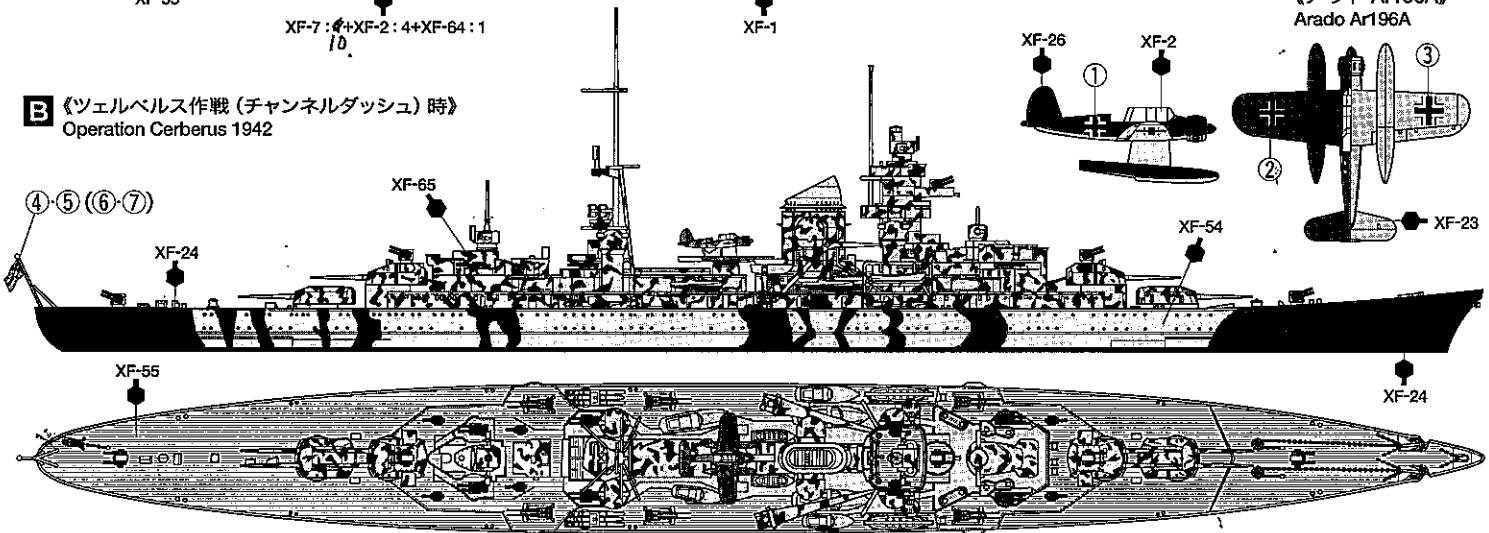
PAINTING & APPLYING DECALS

A 《ライン演習作戦時》
Operation Rheinübung 1941



《プリンツ・オイゲン主要要目 (新造時)》
基準排水量: 14,500トン 全長: 212.5m
全幅: 21.9m 主機: 蒸気タービン3基
出力: 132000馬力 最高速力: 32.5ノット
搭載機: アラドAr196A水上偵察機3機
兵装 (1941年ライン演習作戦時):
20.3cm連装砲4基 (最大射程36,400m/仰角37度)
10.5cm連装高角砲6基 (最大射程17,700m/水平)
3.7cm連装機関砲6基 (最大射程 8,500m/水平)
2.0cm連装機関砲8基 (最大射程 4,900m/水平)
53.3cm3連装魚雷発射管4基

B 《ツェルベルス作戦 (チャンネルダッシュ) 時》
Operation Cerberus 1942



★塗装指示のマークです。タミヤカラーのカラーナンバーで指示しました。
★This mark denotes numbers for Tamiya Paint colors.
★船体の塗装は塗装図を参考にしてください。
★Refer to painting diagram for painting of hull.

- X-10 ●ガンメタル / Gun metal
- XF-1 ●フラットブラック / Flat black
- XF-2 ●フラットホワイト / Flat white
- XF-7 ●フラットレッド / Flat red

- XF-23 ●ライトブルー / Light blue
- XF-24 ●ダークグレイ / Dark grey
- XF-26 ●ディープグリーン / Deep green
- XF-52 ●フラットアース / Flat earth

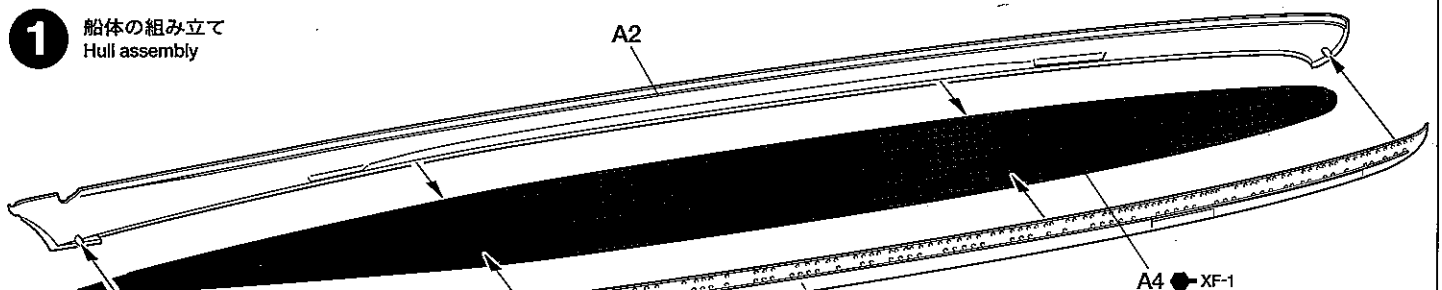
- XF-54 ●ダークシーグレイ / Dark sea grey
- XF-55 ●デッキタン / Deck tan
- XF-56 ●メタリックグレイ / Metallic grey
- XF-64 ●レッドブラウン / Red brown
- XF-65 ●フィールドグレイ / Field grey

★このキットは2つの作戦時の装備を選ぶことができます。どちらかを選び、右のマークの指示に従ってください。
★This kit shows each type of equipment in two different naval operations. Select either and follow the instruction marked on the right.

A ライン演習作戦
Operation Rheinübung

B ツェルベルス作戦
Operation Cerberus

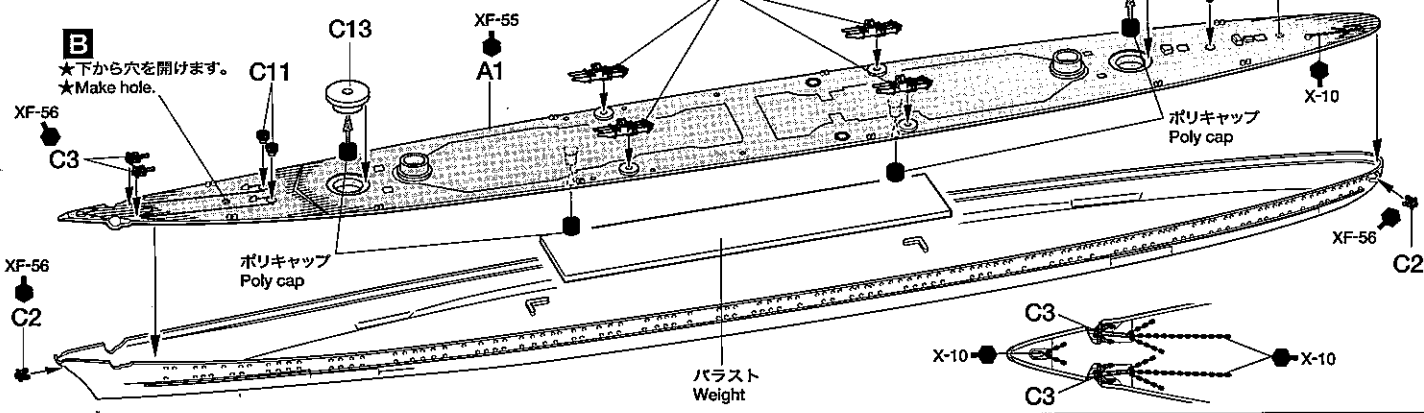
1 船体の組み立て
Hull assembly



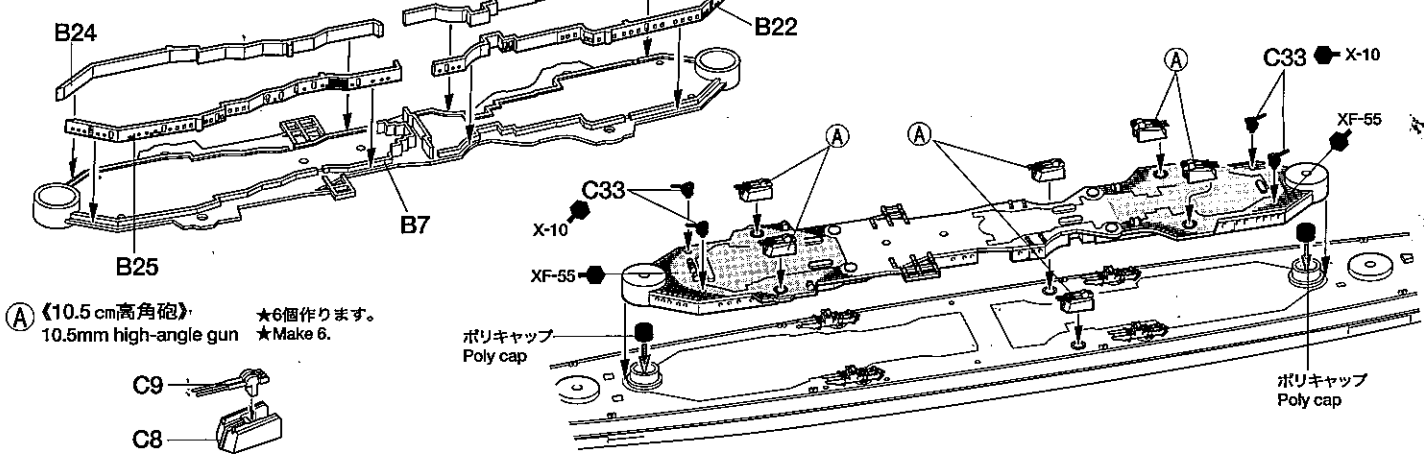
3/805

31805

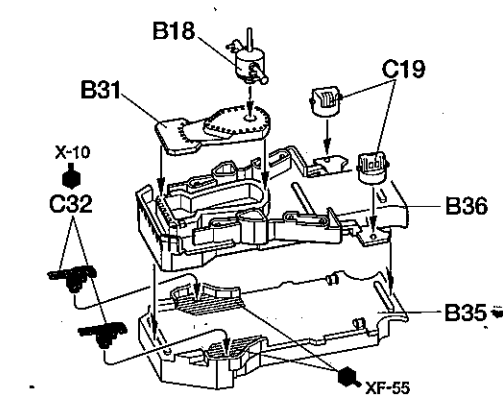
2 甲板の取り付け
Attaching deck



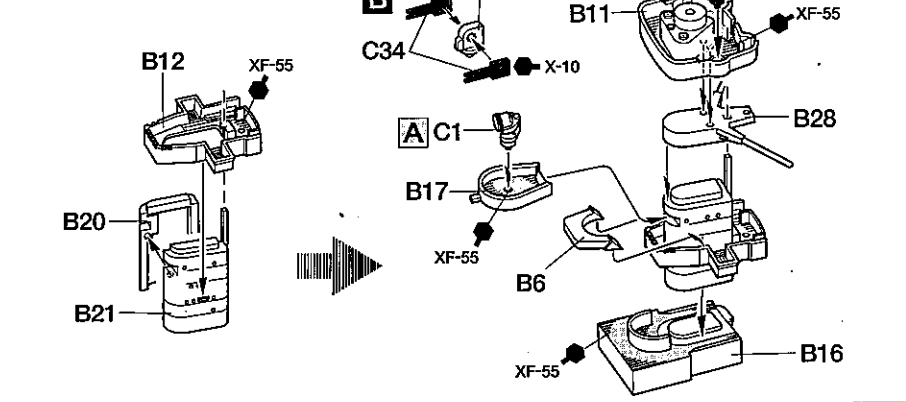
3 中央構造物基部の組み立て
Center structure assembly



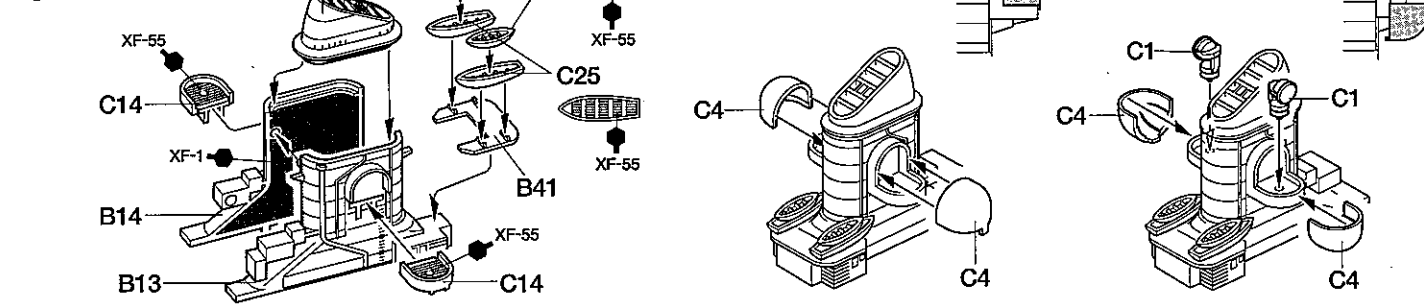
4 艦橋基部の組み立て
Main bridge base assembly



5 艦橋の組み立て
Main bridge assembly



6 煙突の組み立て
Funnel assembly



7 後部構造物の組み立て
Rear structure assembly

