

BMW M8 GTE 2019

DAYTONA WINNER

1/24 レーシングシリーズ

BMW M8 GTE

2019 デイトナ24時間レース ウィナー

HOBBY
nu nu
MODEL KIT

 製造・販売：思諾發展有限公司
 SOCIEDADE DE DESENVOLVIMENTO
 SI NOK LIMITADA
 SI NOK DEVELOPMENT COMPANY
 LIMITED
 澳門新馬路61號永光廣場13樓C座
 E-mail:nunuhobbymodel@gmail.com

PLATZ

 発売元：有限会社プラッツ
 〒424-0065 静岡県静岡市清水区長崎64-1
 TEL.054-345-2047 FAX.054-345-2285

<http://www.platz-hobby.com/>

 PLATZ Co., LTD.
 64-1 NAGASAKI SHIMIZUKU SHIZUOKA
 424-0065 JAPAN


BMWのフラッグシップクーペモデルとして登場したのがM8クーペです。その市販車両発表を前に2017年9月のフランクフルトモーターショーで、いち早くお披露目されたのがレース仕様のM8 GTE、FIAの耐久レース用マシンでした。アナウンスされた性能、規定に沿ったと思われるエアロパーツの装備やボディ各部のディテールはレースマシンとしてのパフォーマンスはもちろん、ベース車両となる市販モデルへの期待を高めるに十分なインパクトを持っていました。市販モデルの正式発表がされない中、レースモデルのM8 GTEは2018年1月にアメリカのデイトナスピードウェイを舞台に開催された耐久レース、デイトナ24時間レースにデビュー。ノーマルのBMW 8シリーズクーペはその年の10月に開催されたパリモーターショーで発表され、高い注目を集めたのです。

M8クーペのレース仕様、M8 GTEはアメリカで開催されているIMSAウェザーテック・スポーツカーチャンピオンシップ、および、世界耐久レース選手権用に開発されました。エンジンはV型8気筒の3981ccを採用。BMW独自のツインパワーターボテクノロジーを装備して500馬力から600馬力のパワーを発揮します。ボディはCFRPを多用して軽量化を図るとともに、エアロデザインを追求。高いパフォーマンスを秘めていました。

2018年デイトナ24時間レースでデビューした後、ル・マン24時間レースなどにも参戦して熟成を重ねていきます。そして迎えた2019年シーズン。1月のデイトナ24時間レースに再びチャレンジしたM8 GTEは見事クラス優勝。優勝車をドライブしたのはコナー・デ・フィリップ、アウグスト・ファーフス、フィリップ・エング、コルトン・ヘルタの4名。レース終盤、天候の悪化で大雨となった難しいコンディションの中、先行するフェラーリを追い上げ、残り2時間で逆転しての勝利でした。ドライバーに名を連ねたファーフスは2018年11月にマカオで開催されたFIA・GTワールドカップでM6 GT3で優勝し、勇退するシュニッツァーチームを永く率いてきた代表、チャーリー・ラムに勝利を捧げたドライバーでした。そして、デイトナの勝利はその直前、1月24日に亡くなったチャーリーに再び捧げるBMWのみならず、チームにとっても特別な勝利となったのです。そのマシンのリアにはGodspeed、Charlyの文字が描かれたステッカーが貼られていました。

The M8 Coupe was introduced as BMW's flagship coupe model. Prior to the announcement of the commercial vehicle, the race-specification M8 GTE, which is a FIA endurance racing machine, was first unveiled at the Frankfurt Motor Show in September 2017. The announced performance, the equipment of aero parts that seemed to comply with the regulations and the details of each part of the body had enough impact not only to perform as a race machine but also to raise expectations for the commercial model that will be the base vehicle. While the commercial model has not been officially announced, the race model M8 GTE made its debut in the 24 Hours of Daytona, an endurance race held at the Daytona Speedway in the United States in January 2018. The normal BMW 8 Series Coupe was unveiled at the Paris Motor Show in October of that year and received a lot of attention.

The M8 Coupe racing specification, the M8 GTE, was developed for the IMSA WeatherTech SportsCar Championship in the United States and the World Endurance Race Championship. The engine was a V8 3981cc. Equipped with BMW's unique TwinPower Turbo technology, it delivers a power of 500 to 600 horsepower. The body uses CFRP a lot to reduce weight, and pursues aero design to have high performance.

After debuting at the 2018 24 Hours of Daytona, the BMW M8 GTE gained experience such as by participating in the 24 Hours of Le Mans. And the 2019 season has arrived. The BMW M8 GTE challenged the 24 Hours of Daytona again in January and successfully won the class. The winner car was driven by Connor De Phillippi, Augusto Farfus, Philipp Eng and Colton Herta. At the end of the race, in difficult weather conditions with heavy rain, caught up with Ferrari ahead and won the race with two hours remaining. Farfus, has been one of the drivers, won the M6 GT3 at the FIA GT World Cup held in Macau in November 2018, and devoted his victory to Charly Lamm, the representative who has led the Schnitzer team for a long time and retired. And Daytona's victory was a special victory not only for BMW to re-dedicate to Charly, who died on January 24 just before that, but also for the team. There was a sticker on the rear of the machine with the words "Godspeed, Charly" on it.

組み立てを始める前に

この説明図をよく読んで工作の流れを掴み、塗装や組み立てなどの手順を考えて作業してください。

■このキットはディスプレイ専用プラスチックモデルキットです。接着剤・工具・塗料などは入っていませんので、別途でご用意ください。

次のような道具があると便利です。

- プラスチックモデル用接着剤 (通常タイプ・溶剤タイプ)
- デザインナイフ (カッター) ●ニッパー ●ヤスリ各種
- プラスチックモデル用塗料 ●ピンバイス、ドリル ●パテ
- エポキシ系接着剤

※接着剤や塗料、工具などはそれぞれの取扱い指示に従って正しく使用してください。

■キットの部品や出来上がった完成品などは、直射日光や高温になる場所を避けて保管してください。

■部品を切り取った後のランナーや不要部品、ビニール袋などは各自自治体の定める分別収集基準に従って捨ててください。

Read Before Assembly

- Study the instructions thoroughly before assembly.
- When assembling this kit, tools including knives are used.
- Extra care should be taken to avoid personal injury.
- Read and follow the instructions supplied with paints and/or cement, if used.
- Use plastic cement and paints only (available separately).
- Use cement sparingly and ventilate room while constructing.
- Keep out of reach of small children.
- Children must not be allowed to suck any part, or pull vinyl bag over the head.

別売りの専用ディテールアップパーツと組み合わせればさらに細部まで再現可能! ※詳細はプラッツwebサイトをご確認ください。
 Recommended Detail-up Parts (sold separately)

1/24 レーシングシリーズ BMW M8 GTE 2019
 デイトナ24時間レース ウィナー 用 ディテールアップパーツ

Detail-up Parts for 1/24 BMW M8 GTE DAYTONA WINNER 2019 NE24010

使用する塗料 / Paints Required

■: Mr.カラーの番号 (GSIクレオス)

■ is the color number of Mr.Color (GSI Creos Corporation)

H□: 水性ホビーカラー (GSIクレオス)

H□ is the color number of AQUEOUS HOBBY COLOR (GSI Creos Corporation)

1	ホワイト(白)	white	H 1	ホワイト(白)	white
3	レッド(赤)	red	H 3	レッド(赤)	red
8	シルバー(銀)	silver	H 8	シルバー(銀)	silver
9	ゴールド(金)	gold	H 9	ゴールド(金)	gold
28	黒鉄色	steel	H 18	黒鉄色	steel
33	つや消しブラック	flat black	H 12	つや消しブラック	flat black
34	スカイブルー	sky blue	H 25	スカイブルー	sky blue
47	クリアーレッド	clear red	H 90	クリアーレッド	clear red
61	焼鉄色	burnt iron	H 76	焼鉄色	burnt iron
78	メタルブラック	metallic black	H 28	メタルブラック(青鉄色)	metal black
92	セミグロスブラック	semi gloss black	H 2 + H 12	H2 ブラック(黒)+H12つや消しブラック	semi gloss black
MC215	銅	copper	H 10	銅	copper
317	つや消し グレー FS36231	gray FS36231	H 53	ニュートラルグレー	neutral gray

組み立て方法 / How to Assembly

① 部品の切り取り / Cut off the parts

部品をランナー(枠)からニッパーで切り取ります。切り口などカッターやヤスリを使い、きれいに仕上げます。

Use nippers to cut off the parts, and finish any burr remaining on parts using a knife or file.

② 部品の接着 / Cement the parts

仮組みをして合わせ具合を確認してから、接着面に少量の接着剤を塗り、接着します。

※接着面以外の部分に接着剤がつかないように注意しましょう

After a test fitting to confirm cement position, apply a small amount of cement to the cementing surface.

※Be careful not to apply cement to the part other than the cementing surface.

③ 部品の塗装 / Painting

接着剤が十分に乾いたら、塗装をします。 ※風通しの良い場所で、晴れた日に塗装をしましょう

Paint the parts after the cement is completely dried in well ventilated place and sunny day.

デカールの貼り方 / How to Apply Decals

① 貼りたいデカールを台紙ごと切り取り、切り取ったデカールを水またはぬるま湯に10秒程度浸します。

② 台紙ごと引き上げ、布やティッシュペーパーなどの上に置き、余分な水分を吸い取らせます。

③ 台紙の端を持ち、デカールをスライドさせながら所定の位置に貼ります。

④ 位置は指先に少量の水をつけ、少しずつずらしながら微調整してください。

⑤ デカール内側に残った気泡や水分は、柔らかい布や綿棒などで押し出すように取り除いてください。

⑥ 貼り終わったデカールは、十分に乾くまで触らないよう注意してください。

※1 凹凸に馴染みにくい場合は、蒸しタオルや市販のデカール軟化剤を使用してください。

※2 デカールの上からクリアーがけをする場合は、事前に余ったデカールでテストを行い、問題がないか確認をしてください。

① Cut out the decal into the desired shape and dip the decal in water/hot water over 10 seconds.

② Pull the decals sheet and put it on a cloth or tissue paper to absorb extra water.

③ Hold the edge of decal sheet and slide it gently onto the desired position.

④ Apply a little water to your fingertips and adjust the decals with a little shift.

⑤ Press out the extra water and air bubbles with a soft cloth or a cotton bud.

⑥ Be careful not to touch the decal until it is dry completely.

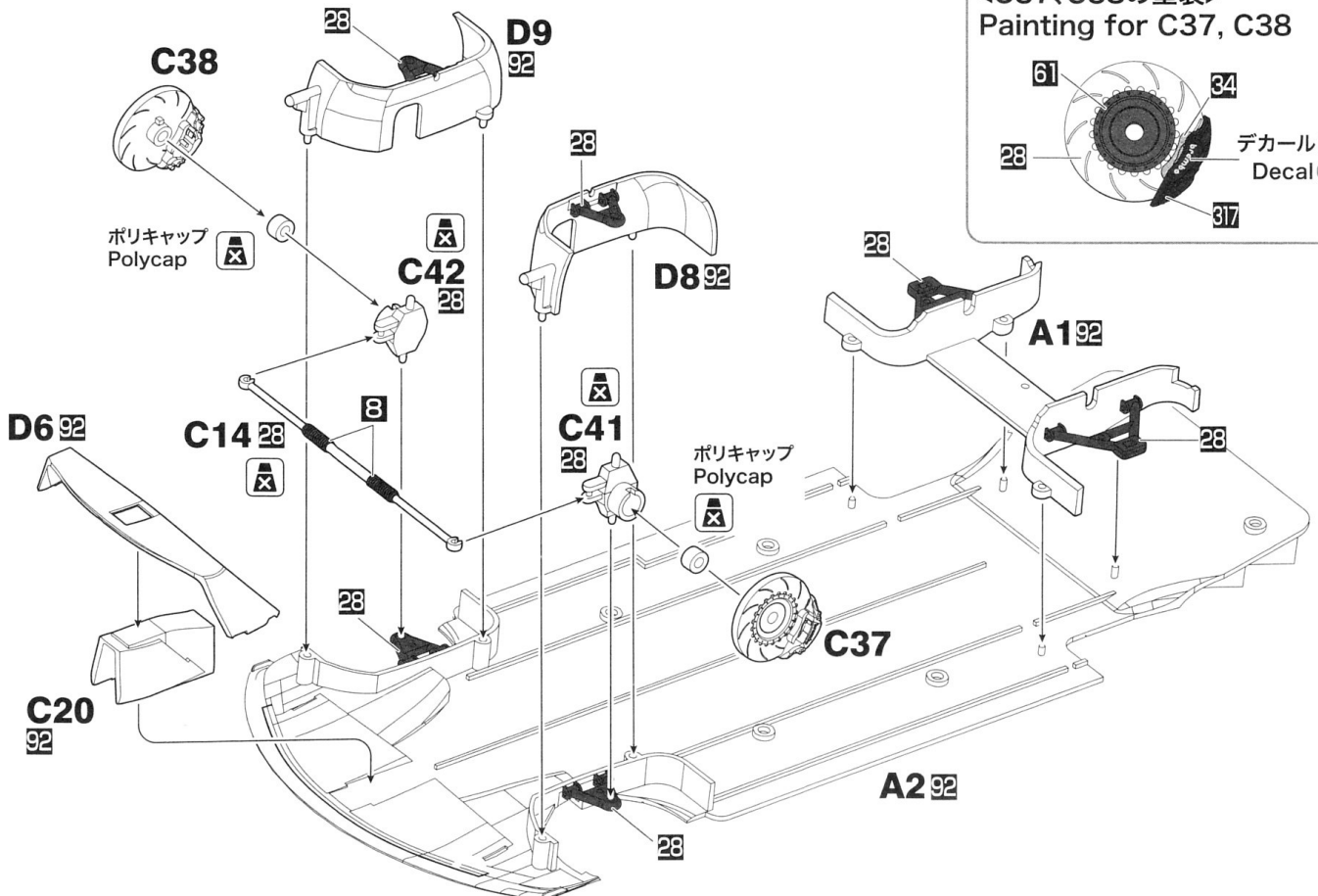
※1 Use a steamed towel or a decal softener to smooth the surface. ※2 Test before using clear coating.

アイコンの意味 / Icon Definition



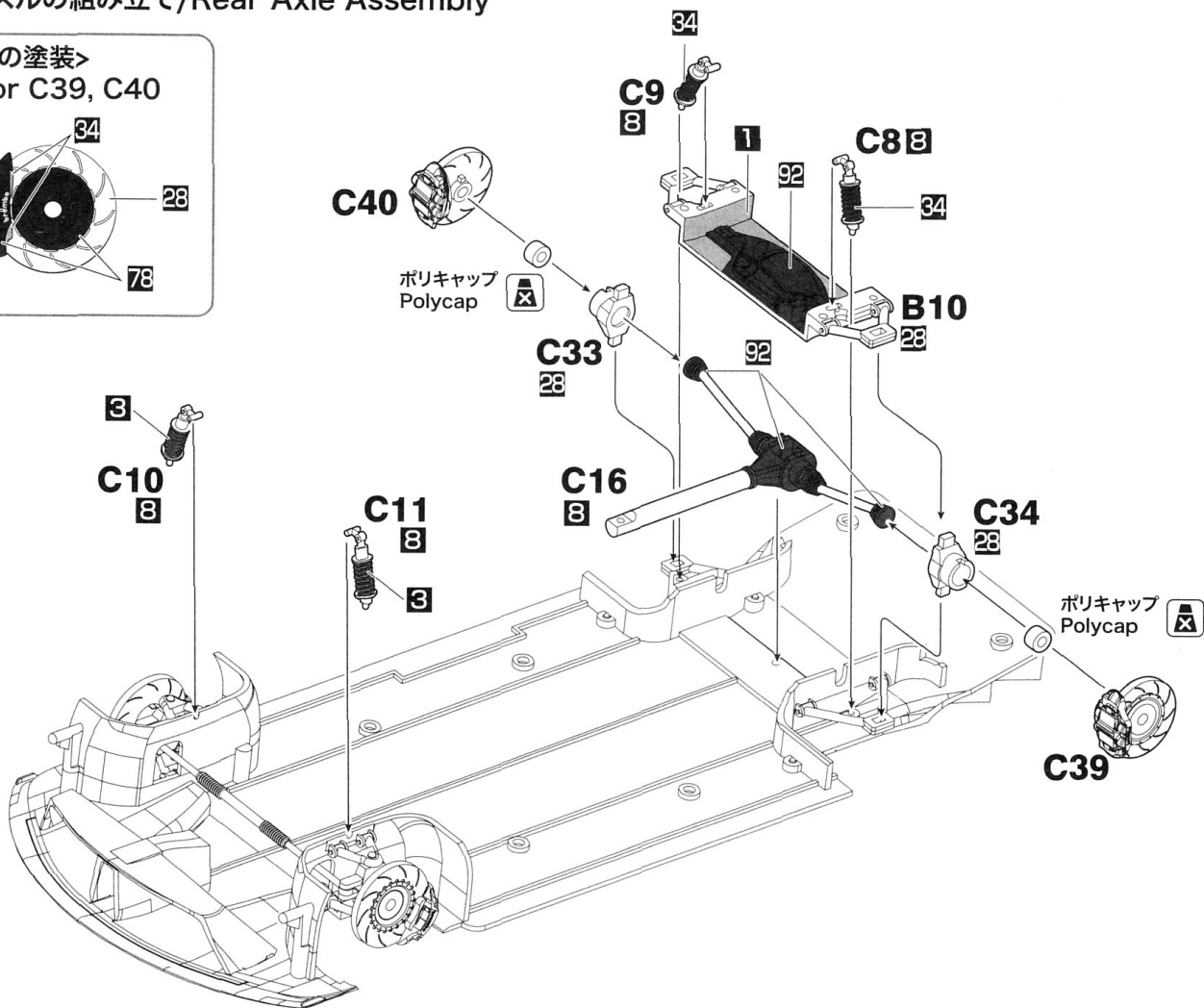
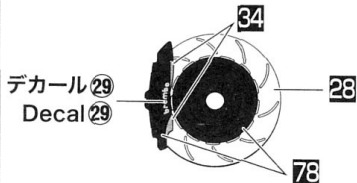
このキットはカーナンバー24と25を選んで組み立てられます。組み立ての前にどちらかを選んで下さい。デカールや塗装に違いがあります。
Please choose car number 24 or 25 before assembly. The decal and coloring are different.

1 シャーシの組み立て / Chassis Assembly



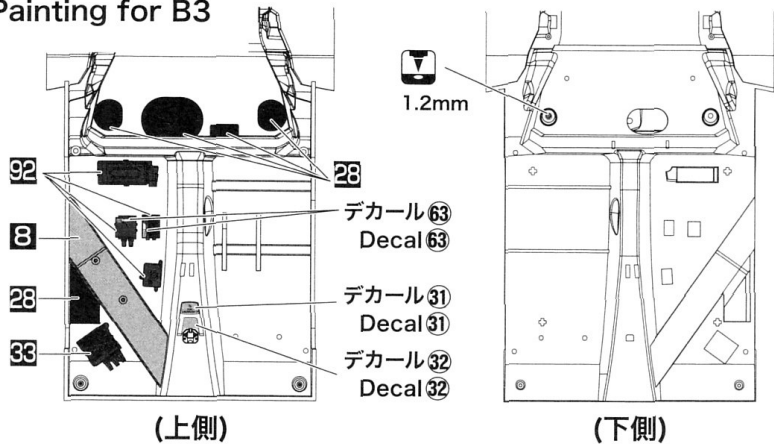
2 リアアクスルの組み立て/Rear Axle Assembly

<C39、C40の塗装>
Painting for C39, C40

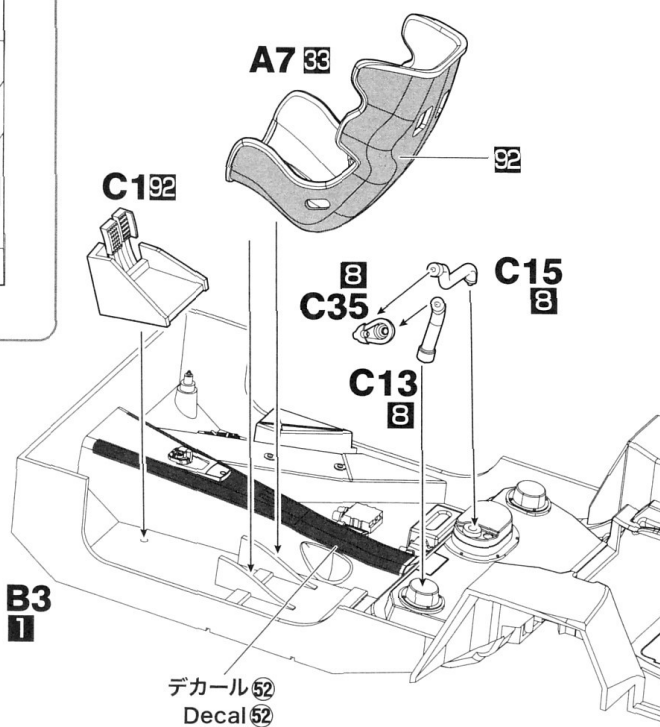
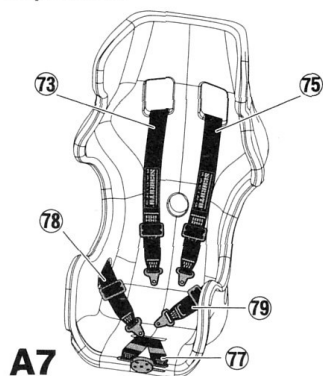


3 コクピットの組み立て/Cockpit Assembly

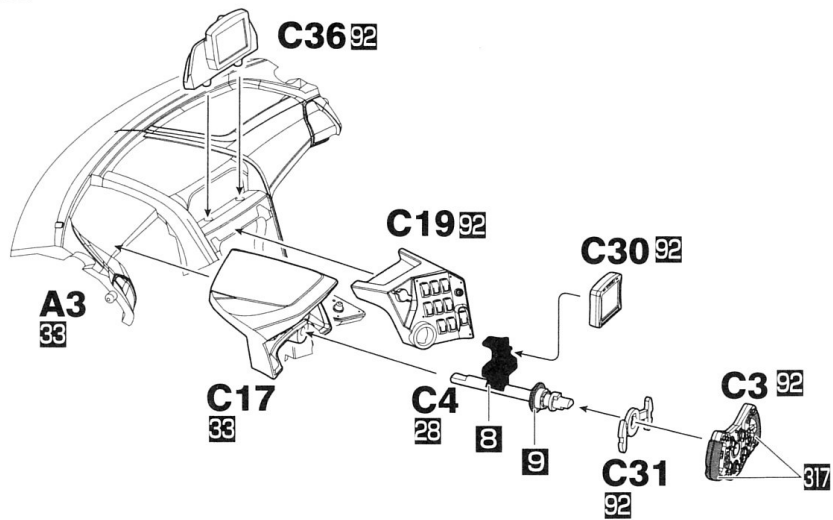
<B3の塗装>
Painting for B3



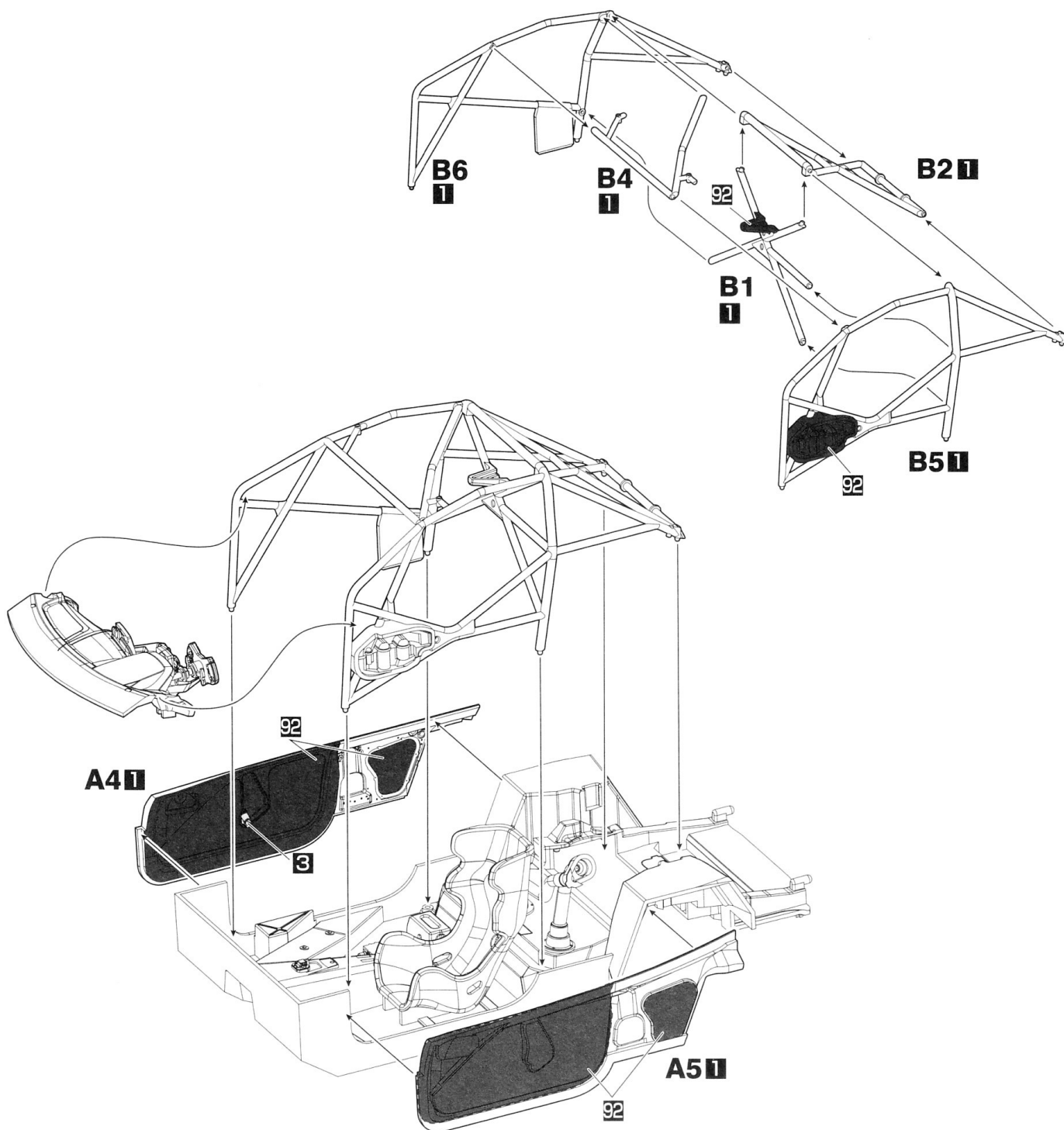
デカール/Decal



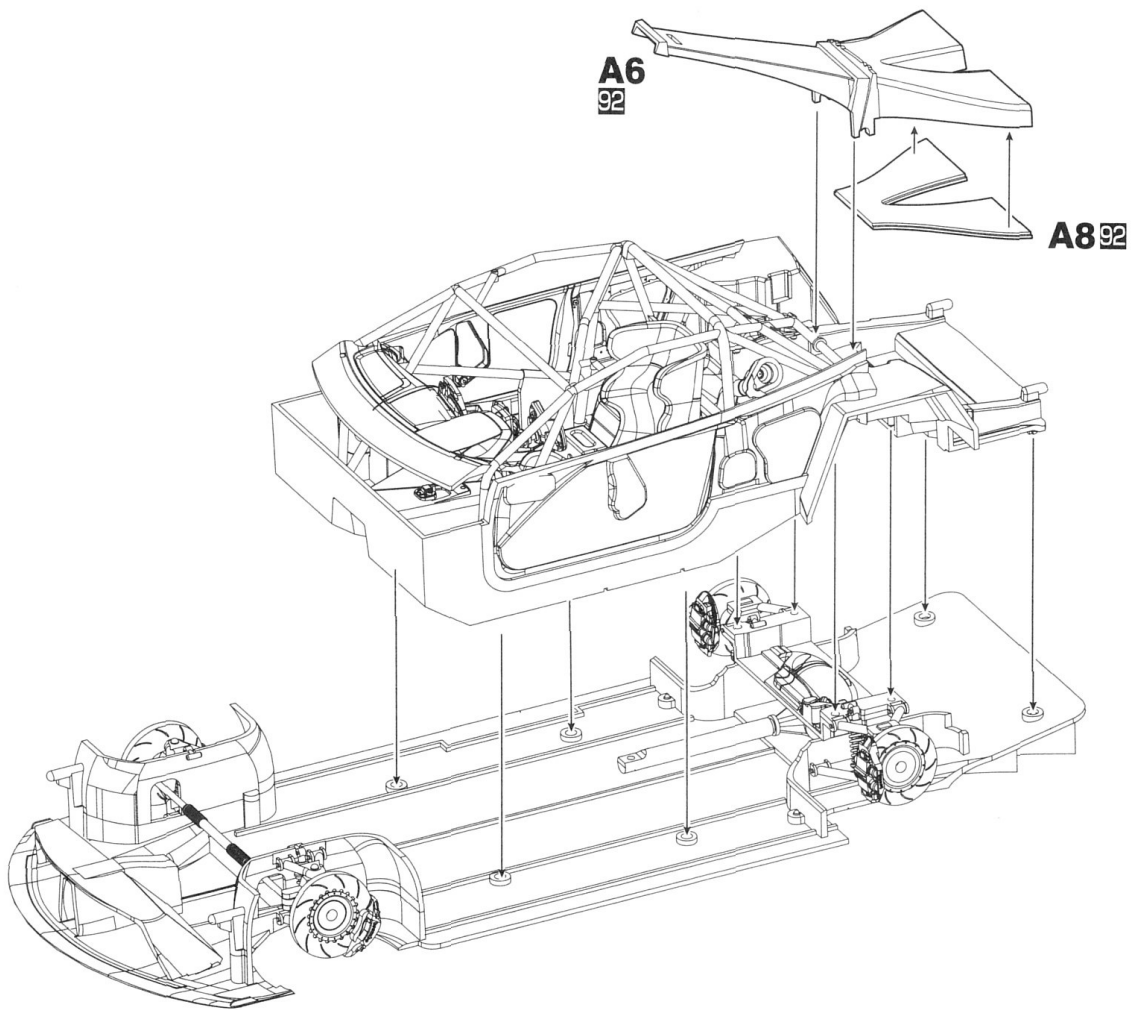
4 ダッシュボードの組み立て/Dashboard Assembly



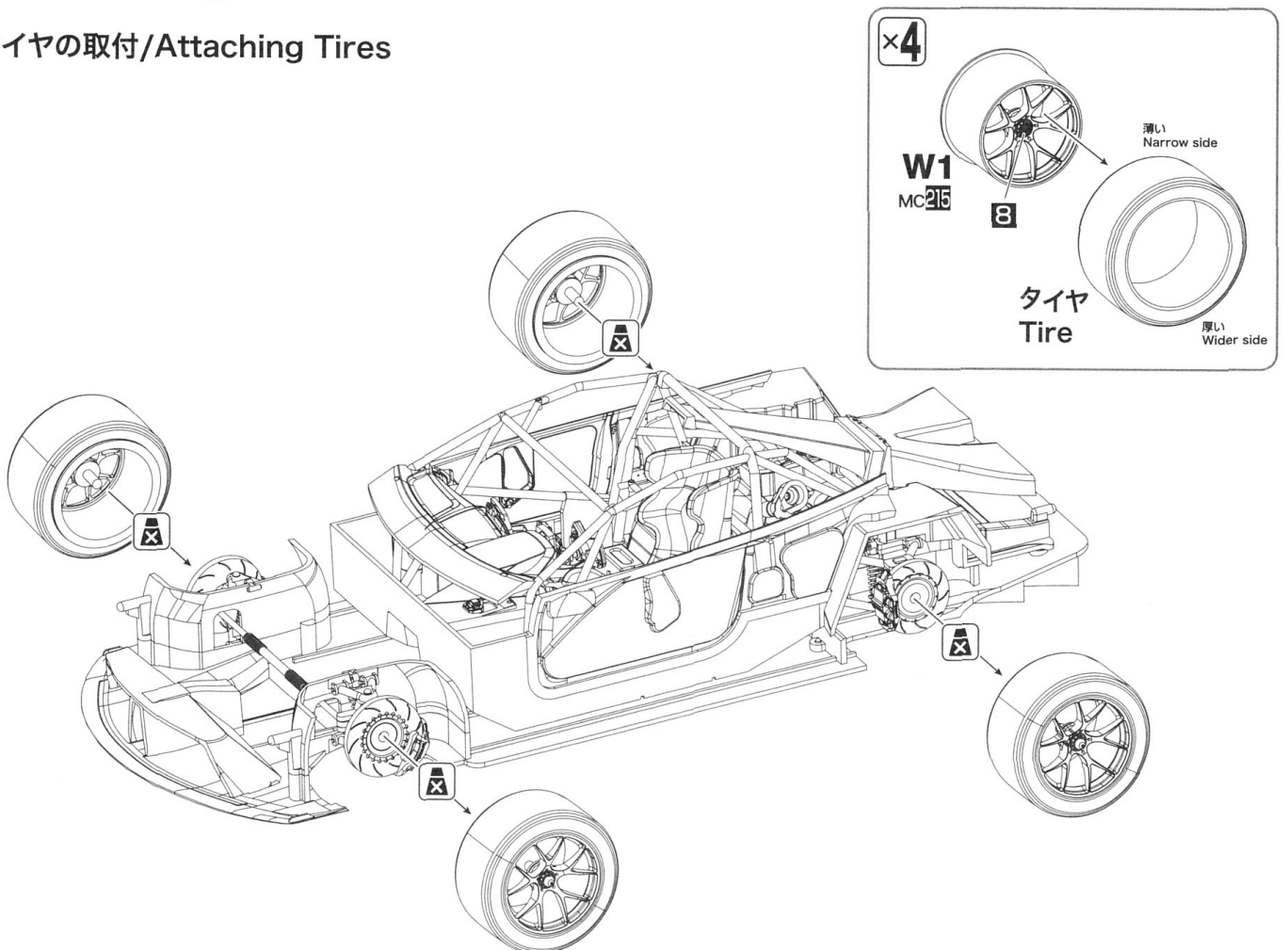
5 ロールバーの組み立て/Roll Bar Assembly



6 コクピットの取り付け/Attaching Cockpit

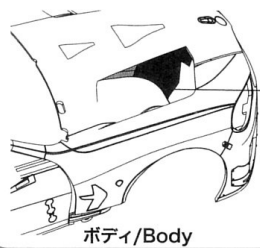


7 タイヤの取付/Attaching Tires



8 ボディの組み立て 1/Body Assembly 1

デカール/Decal



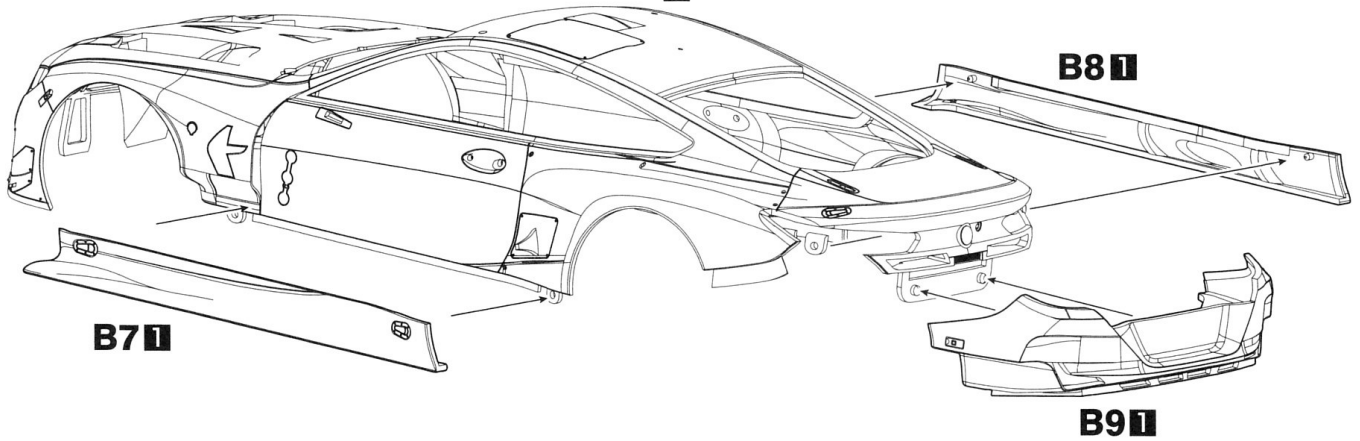
カーナンバー24
Car No. 24
デカール⑮
Decal ⑮

カーナンバー25
Car No. 25
デカール⑯
Decal ⑯

ボディ/Body

ボディ/Body

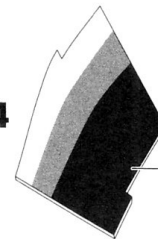
1



9 ボディの組み立て 2/Body Assembly 2

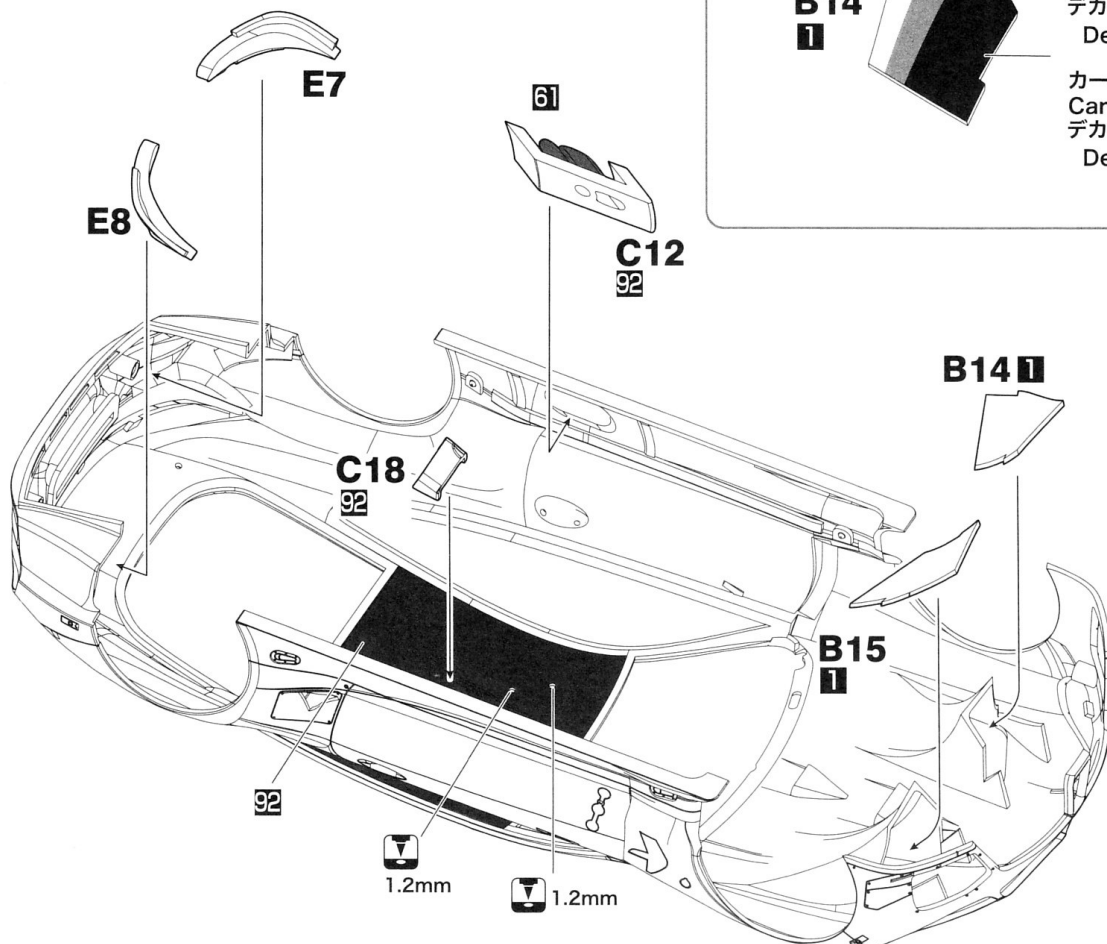
デカール/Decal

B14
1



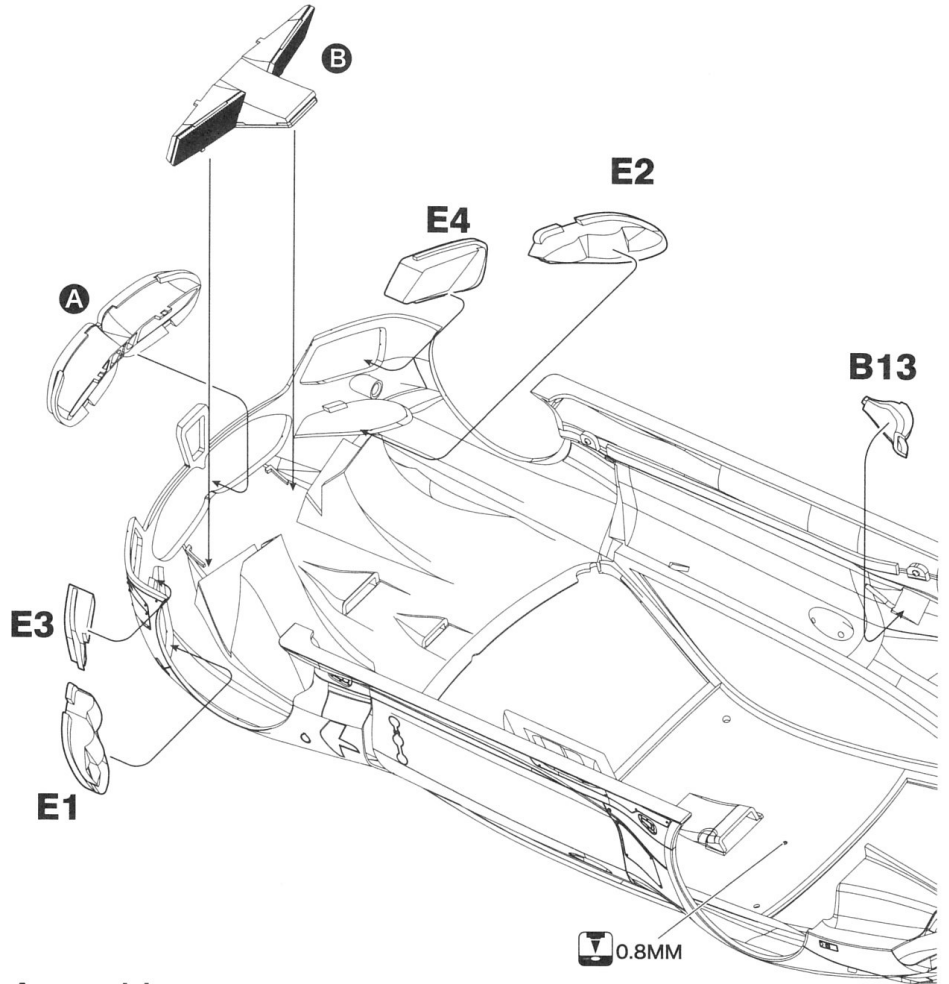
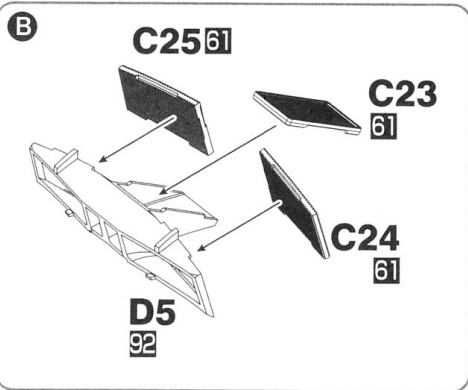
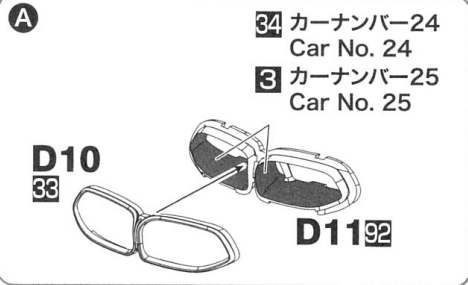
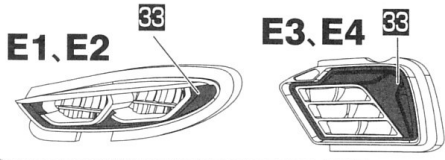
カーナンバー24
Car No. 24
デカール⑩
Decal ⑩

カーナンバー25
Car No. 25
デカール④
Decal ④



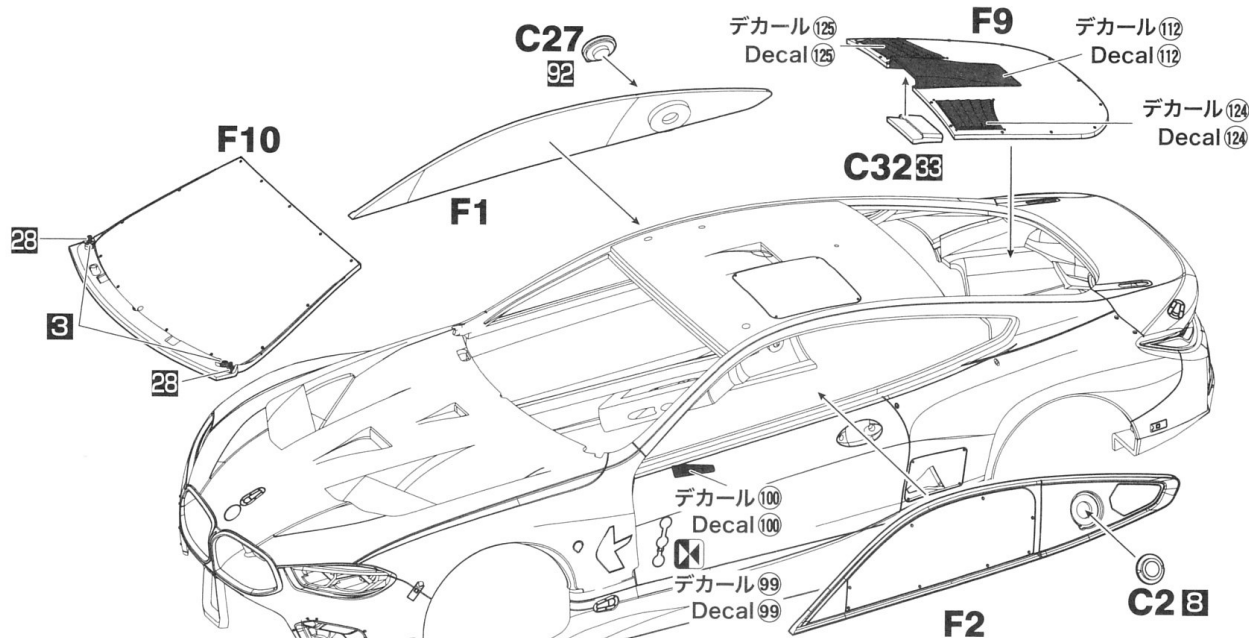
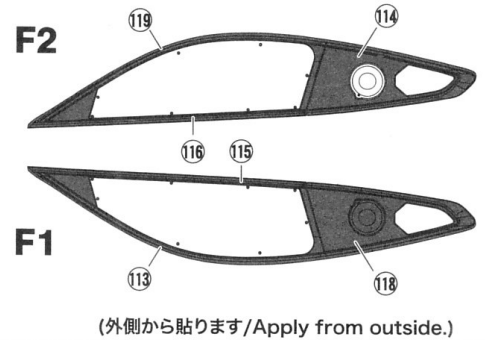
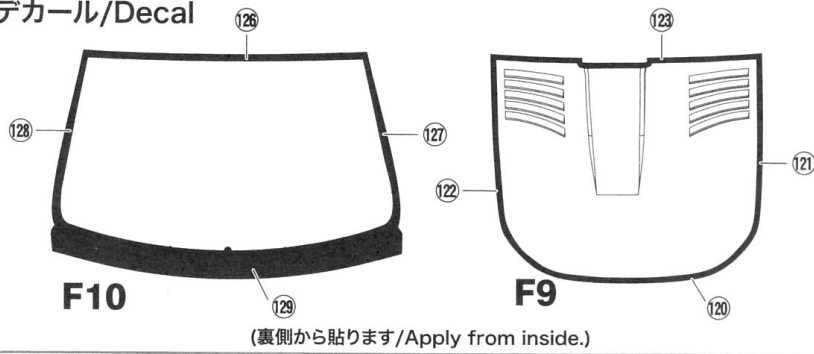
10 ヘッドライトの組み立て/Head Lights Assembly

<E1、E2、E3、E4の塗装>
Painting for E1, E2, E3, E4

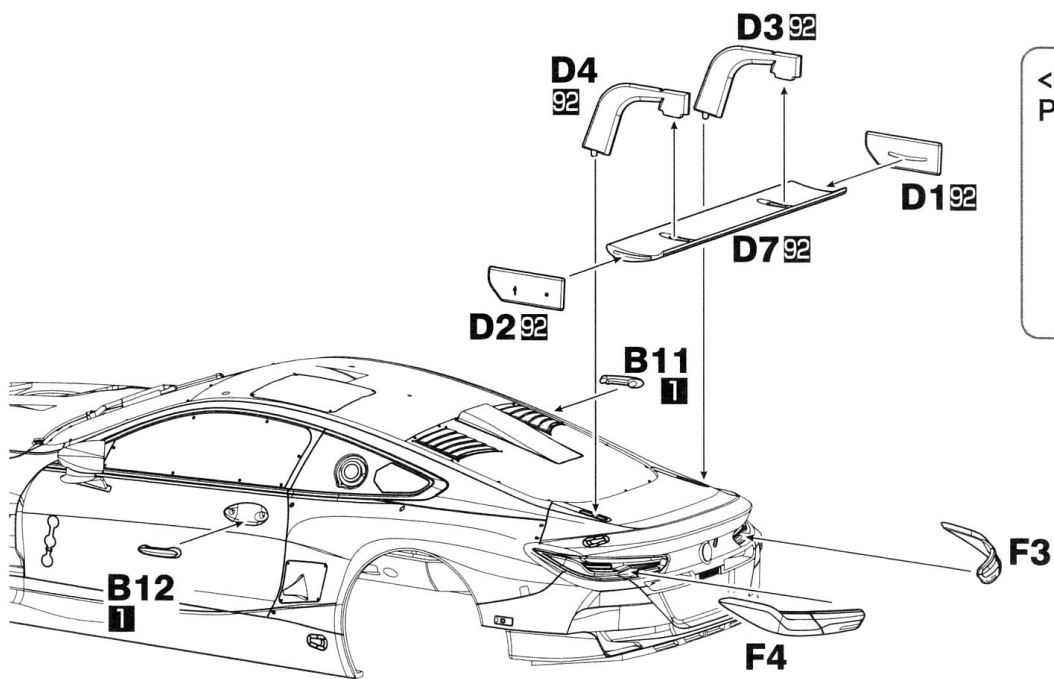
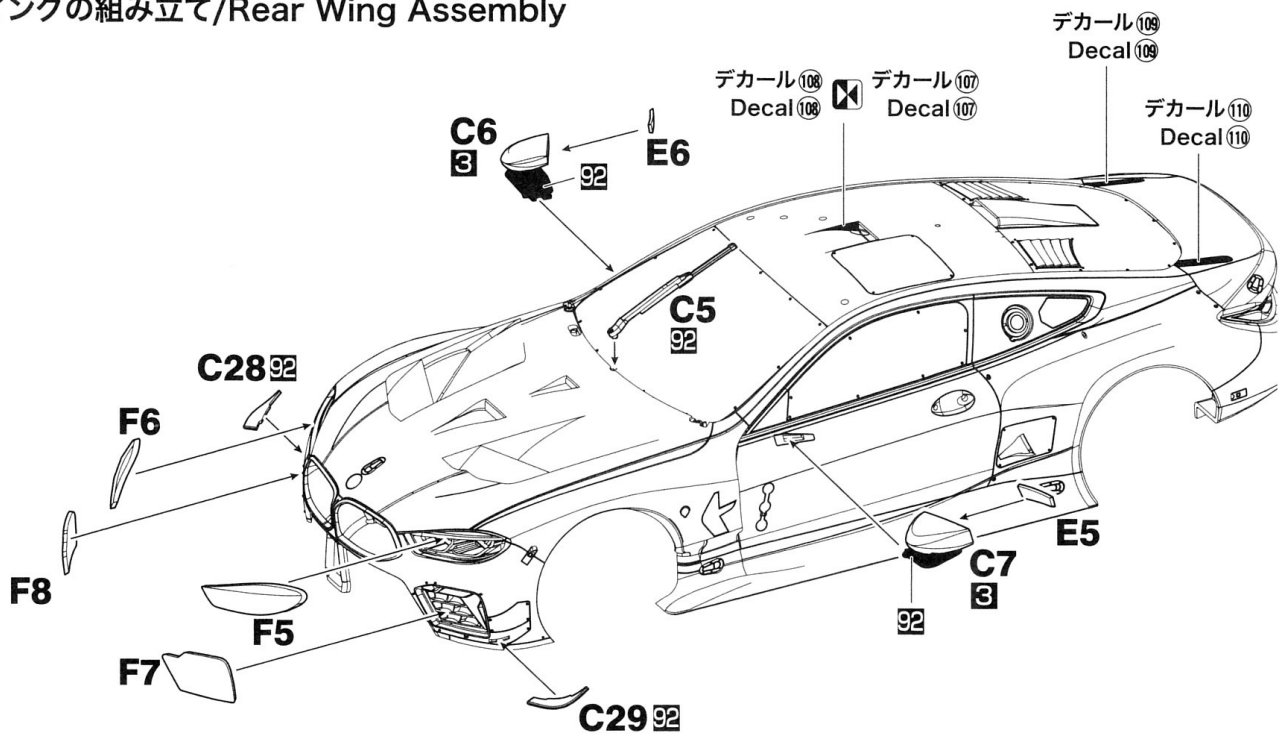


11 ウィンドウの取り付け/Windows Assembly

デカール/Decal



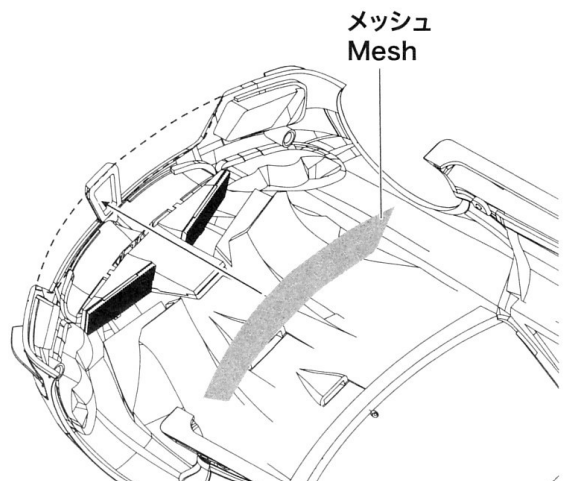
12 リアウイングの組み立て/Rear Wing Assembly



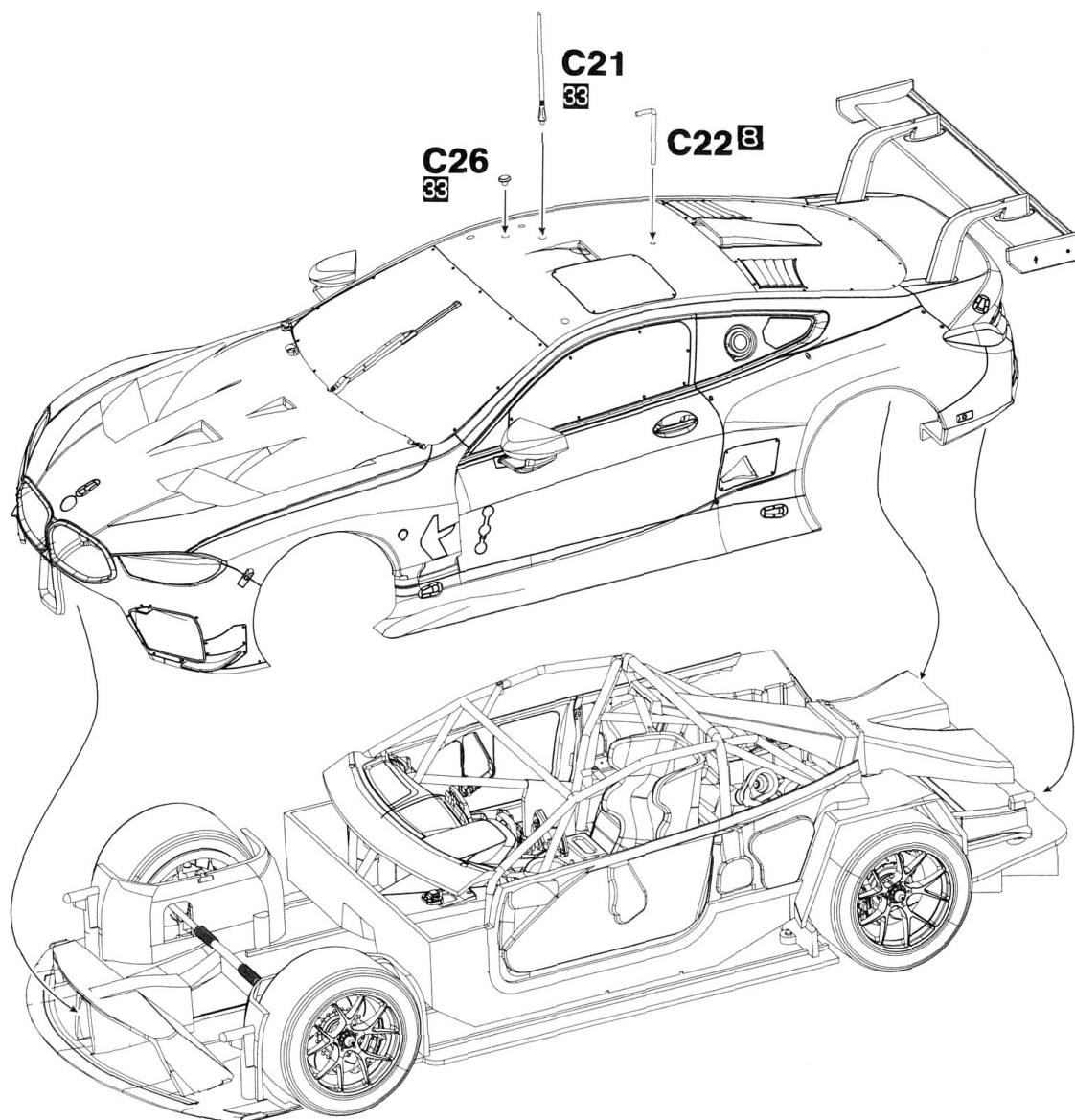
13 フロントグリルの組み立て/Front Grille Assembly

※ 付属のメッシュを下記の形状に切り取り、指示の通りに接着してください。(合成ゴム系ボンド)
 ※ please cut the mesh in size with the pattern below and glue them with rubber polymer as instructed.

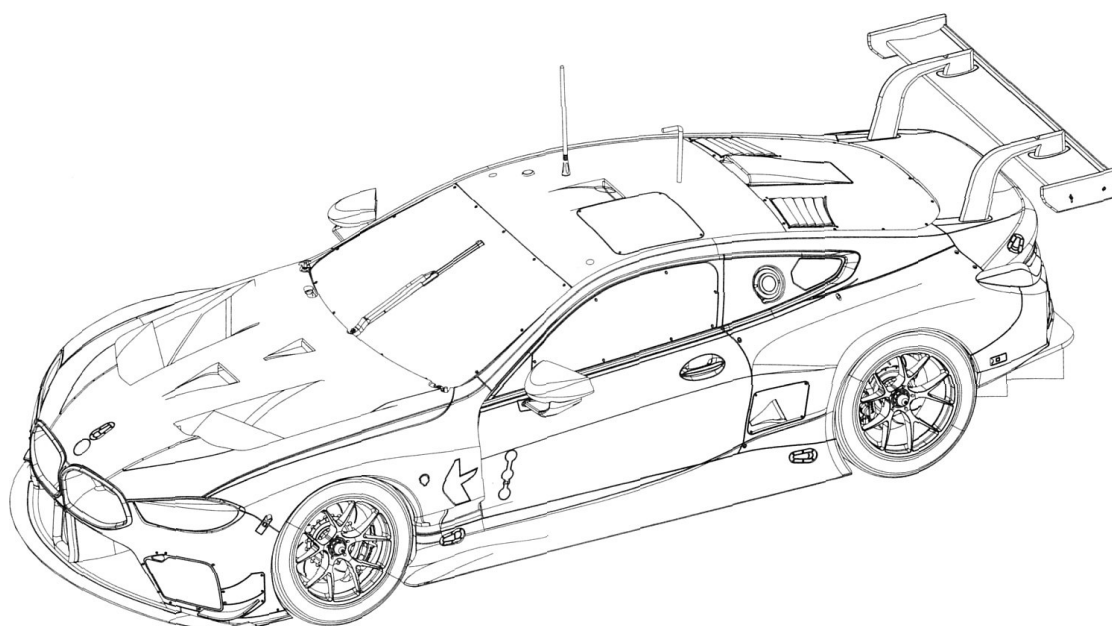
原寸図
Real scale pattern



14 ボディの取り付け/Attaching Body



15 完成 / Completed



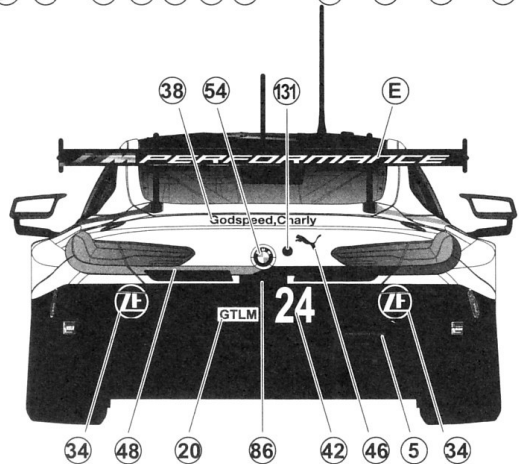
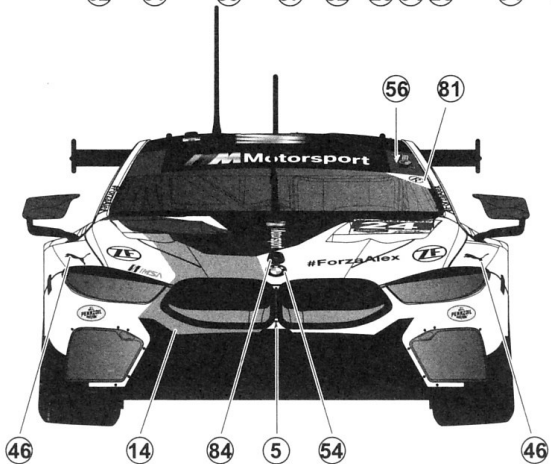
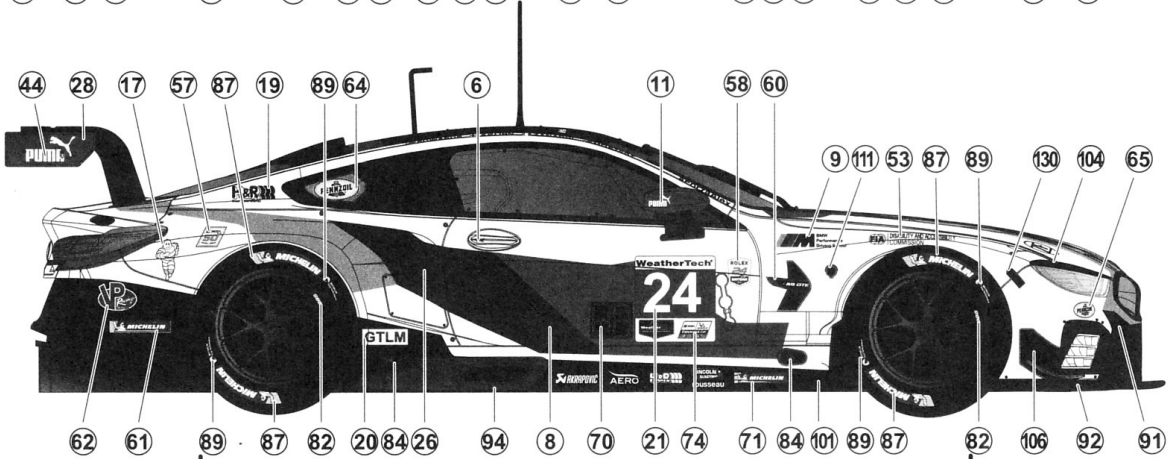
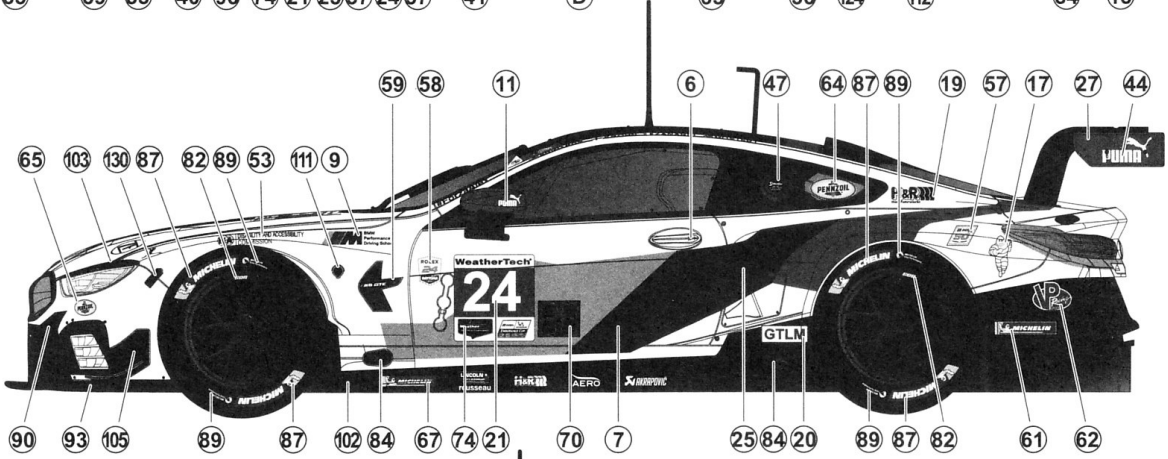
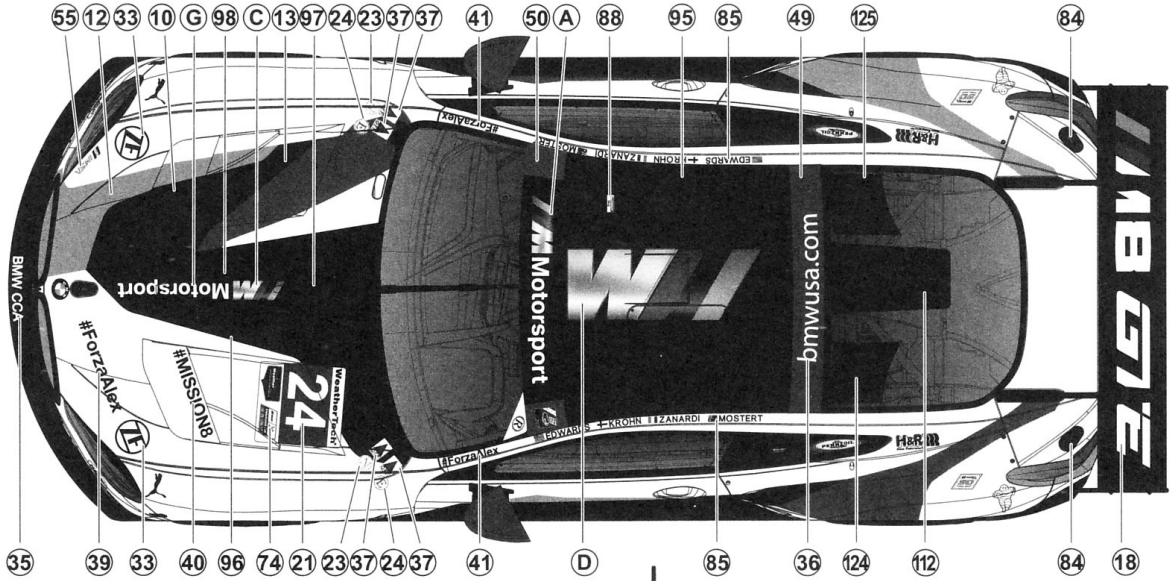
塗装 & デカール / Painting & Marking

※ボディのデカールを貼る前に:

ボディのデカールを貼るときは最初に ⑦, ⑧, ⑲, ⑳, ㉔, ㉕, ㉖, ㉗, ㉘, ㉙, ㉚, ㉛, ㉜, ㉝, ㉞, ㉟, ㊱, ㊲ のデカールを貼ります。次に ㊳ のデカールを貼って下さい。その他のデカールは下図を参考に貼ります。

◎Before applying the markings of the body parts:

Apply ⑦, ⑧, ⑲, ⑳, ㉔, ㉕, ㉖, ㉗, ㉘, ㉙, ㉚, ㉛, ㉜, ㉝, ㉞, ㉟, ㊱, ㊲ ahead, then apply ㊳. Other markings shall be applied with reference to the figure below.



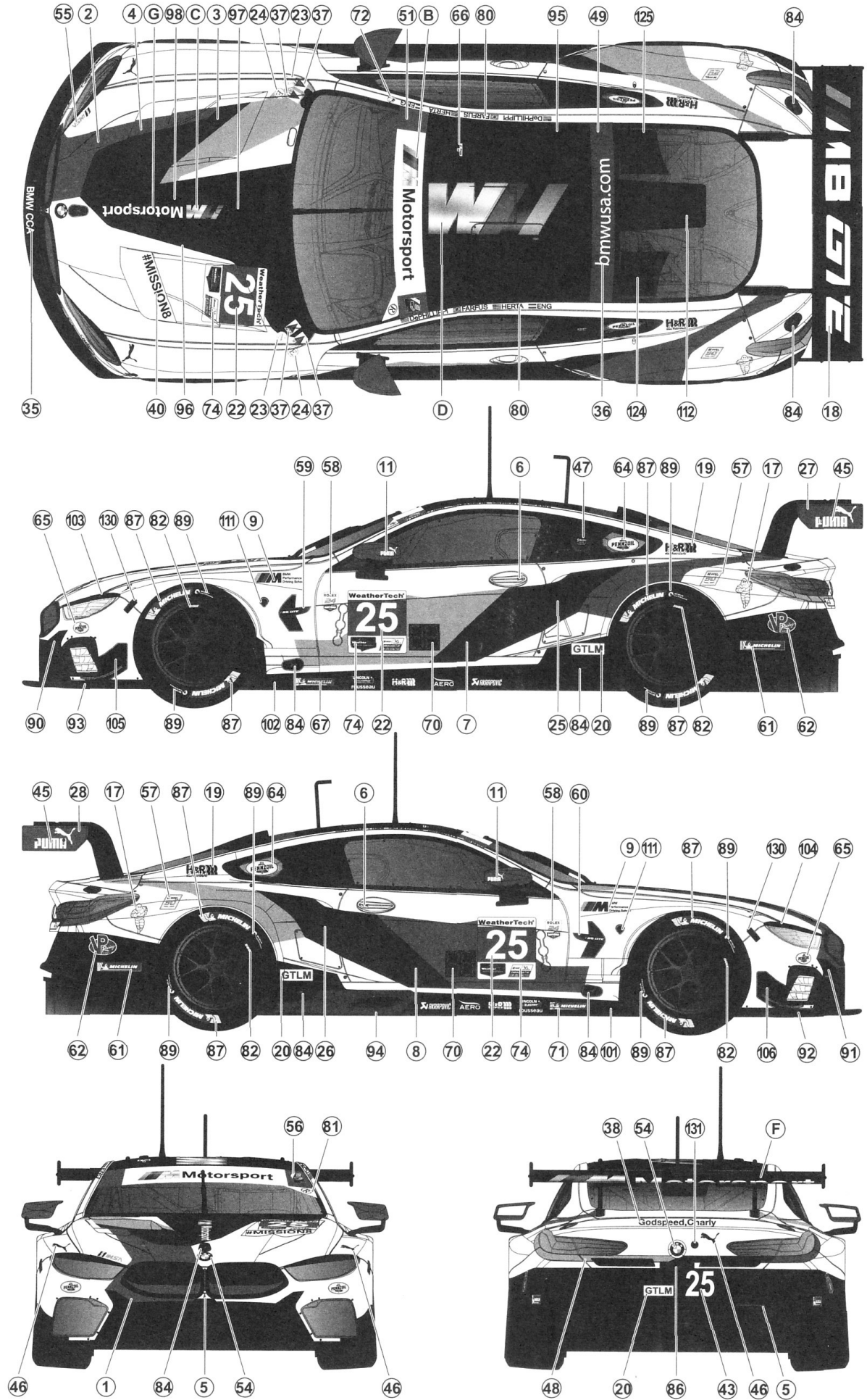
塗装 & デカール / Painting & Marking

※ボディのデカールを貼る前に:

ボディのデカールを貼るときは最初に (7, 8, 49, 51, 95, 96, 101, 102) のデカールを貼ります。次に (74) のデカールを貼って下さい。その他のデカールは下図を参考に貼ります。

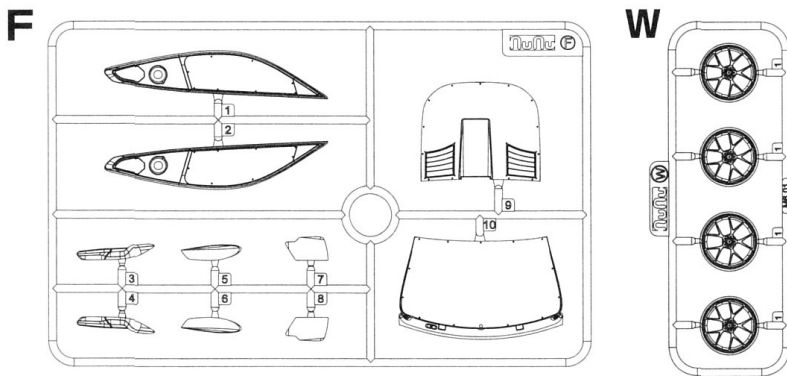
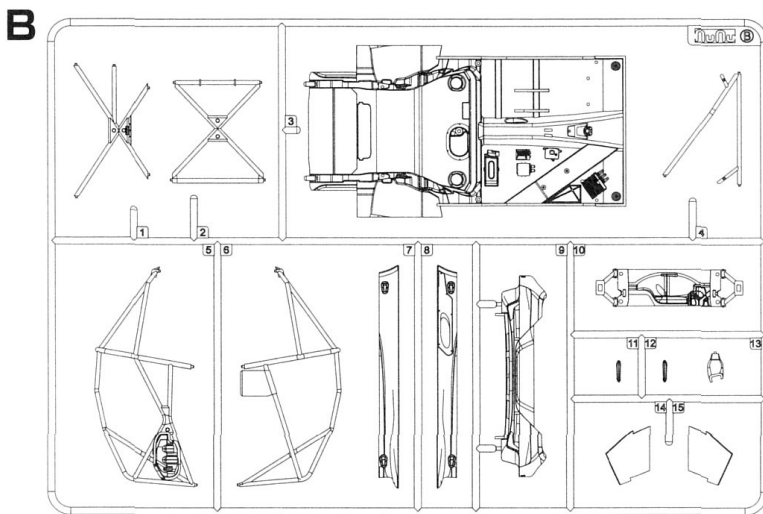
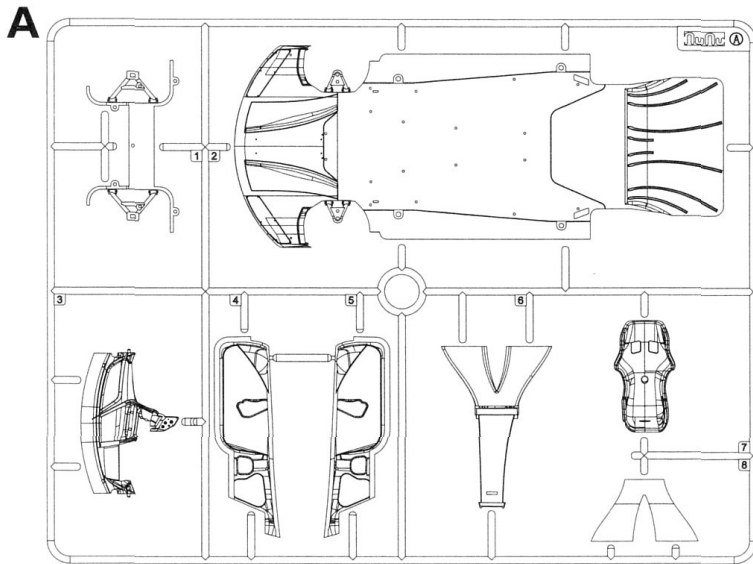
◎Before applying the markings of the body parts:

Apply (7, 8, 49, 51, 95, 96, 101, 102) ahead, then apply (74). Other markings shall be applied with reference to the figure below.



部品図 /Parts

キット内容を確認してから組み立てましょう。 /Confirm the contents of the Kit and Read the instructions before assembly.

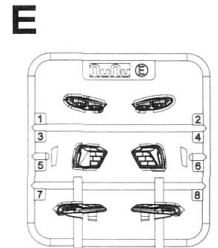
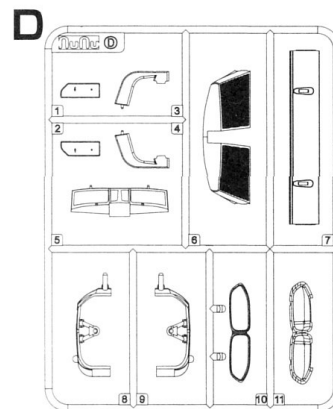
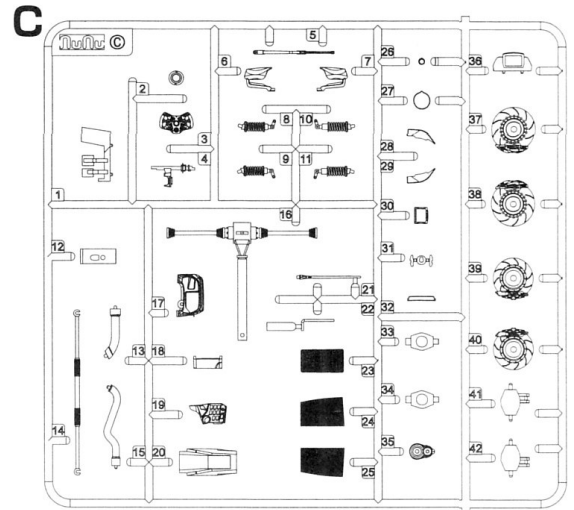
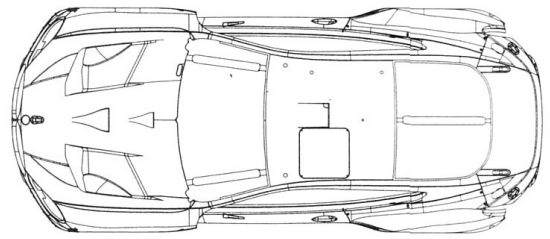


ポリキャップ
Polycap

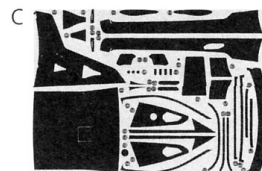
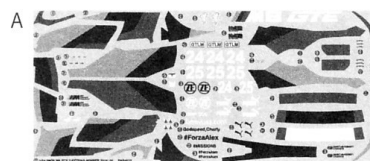
メッシュ
Mesh

タイヤ
Tire

ボディ/Body



デカール/Decal



アフターサービス

PN24010

部品の不足や不良に関してはお手数ですが、お客様のお名前、ご住所、電話番号、商品名、不足部品の名称(番号)数量、を明記の上、メールまたは電話/FAX、お手紙でご請求ください。無償で正規の部品を送付させていただきます。また破損、紛失については、実費で部品をお分けいたしております。お手数ですがメールまたは電話/FAXでお客様のお名前、ご住所、電話番号、商品名、部品名(番号)をお知らせいただければ、弊社から送料を含めた金額および送金方法をお知らせいたします。

- ※1 部品の在庫には限りがございますので万一、在庫切れの場合はご容赦下さい。
- ※2 デカールは不足・不良分のみの対応とさせて頂き、お客様の破損・紛失には対応できない場合があります。

■電話/FAXでの受付

TEL: 054-345-2047 (AM10:00~PM4:00) FAX: 054-345-2285

■メールでの受付

カスタマーサービス係: cs@platz-hobby.com

■お手紙での受付、部品代金の送付先

〒424-0065 静岡県静岡市清水区長崎 64-1
有限会社プラッツ 部品請求係 宛