

**F** Héritier de la lignée des avions CAUDRON RENAULT dessinés par l'ingénieur Marcel RIFFART (vainqueur des coupes DEUTSCH de la MEURTHE) le CAUDRON SIMOUN fit sa première apparition au XIV<sup>ème</sup> Salon de l'Aéronautique de PARIS en 1934. Baptisé C.620, il fut le premier avion de tourisme dépassant les 300 Km/h. Il rencontra tout de suite un très gros succès et fut l'objet de commandes multiples. L'Armée de l'Air pour sa part passa au total une commande de quelque 490 SIMOUN C.635. En dehors des missions militaires, le SIMOUN sera la vedette de nombreuses expéditions, et des pilotes tels que St EXUPERY, Maryse BASTIE, Marcel DORET pour les plus célèbres seront à ses commandes pour des tentatives de raids avant la guerre. L'illustration de la boîte présente le C635 avec lequel Doret et Micheletti tentèrent en janvier 1937 le Paris-Tokyo en moins de 100 heures. Cette tentative échoua très près du but sans gravité en raison de conditions météo difficiles.

**CARACTERISTIQUES**

Envergure : 10,40 m  
 Longueur : 9,15 m  
 Hauteur : 2,15 m  
 Moteur : Renault Bengali 6Q-07 de 220CV  
 Nombre de places : 4  
 Masse à vide : 810 kg  
 Masse maximum : 1 250 kg  
 Vitesse de croisière : 270 km/h  
 Vitesse maximale : 310 km/h  
 Plafond : 7 300 m  
 Autonomie : 1 260 km

**GB** Heir to the CAUDRON RENAULT line of aircraft designed by the engineer Marcel RIFFART (victor of the DEUTSCH de la MEURTHE cups), the CAUDRON SIMOUN made its first appearance during the XIV Paris Air Show in 1934. Baptized the C 620, it was the first passenger aircraft to fly at more than 300 km/h. It was an instant success and attracted many orders. The French Air Force alone ordered 490 SIMOUN C 635s. In addition to its military missions, the SIMOUN was the star of many expeditions and many pilots - of whom St EXUPERY, Maryse BASTIE, Marcel DORET are the most famous - used it for their pre-war flight attempts. The illustration on the box shows the C635 with which Doret and Micheletti attempted the Paris-Tokyo journey in January 1937 in less than 100 hours. This attempt came very close but ultimately failed due to difficult weather conditions.

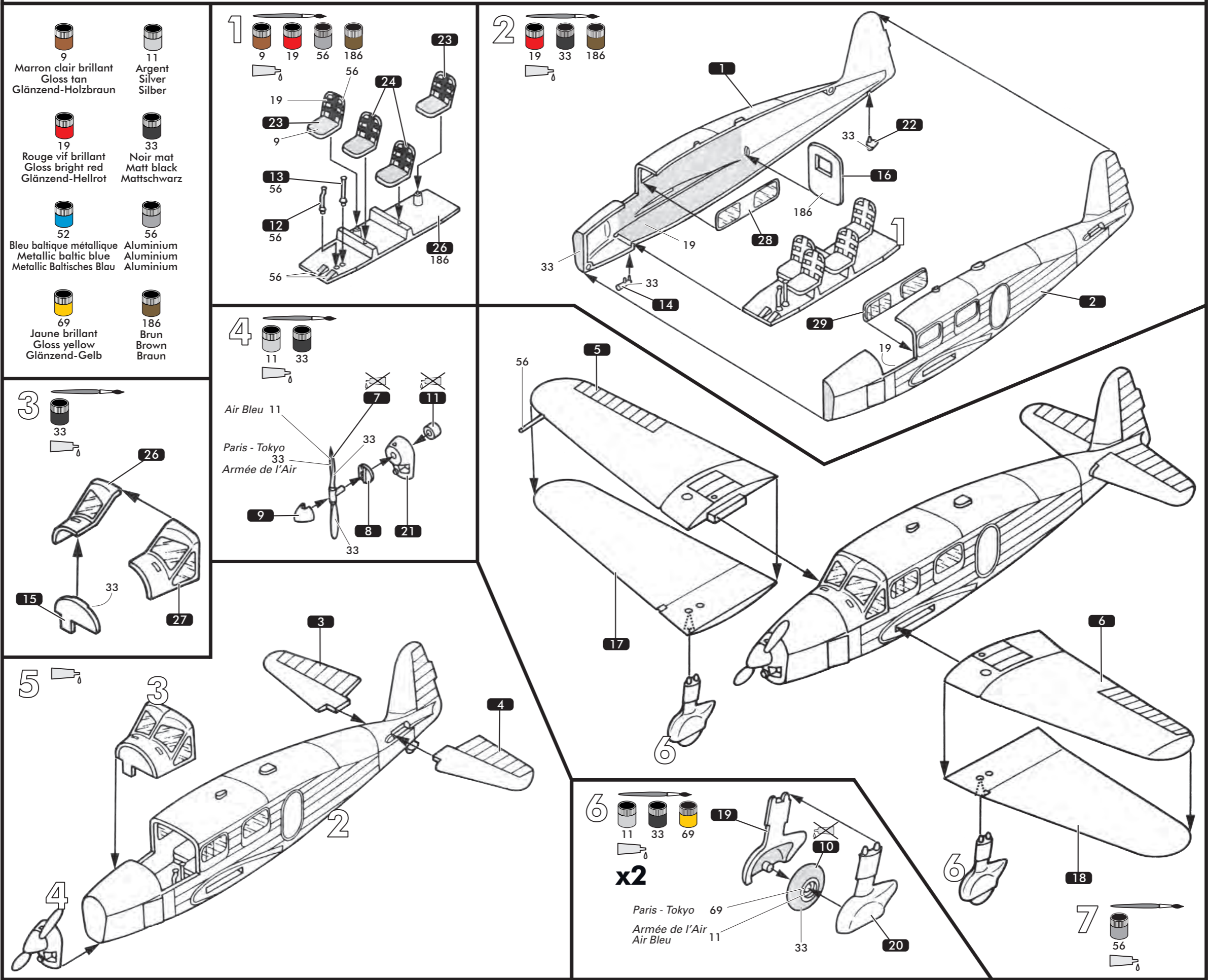
**SPECIFICATIONS**

Wingspan : 10.40 m  
 Length : 9.15 m  
 Height : 2.15 m  
 Engine : Renault "Bengali" 6Q-07 6 cylinders, 220 HP  
 Number of seats : 4  
 Unloaded mass : 810 kg  
 Maximum mass : 1 250 kg  
 Cruise speed : 270 km/h  
 Maximum speed : 310 km/h  
 Ceiling : 7 300 m  
 Flight autonomy : 1 260 km

1/72

CAUDRON C-635 Simoun

80208



**9** Marron clair brillant  
Gloss tan  
Glänzend-Holzbraun

**11** Argent  
Silver  
Silber

**19** Rouge vif brillant  
Gloss bright red  
Glänzend-Hellrot

**33** Noir mat  
Matt black  
Mattschwarz

**52** Bleu baltique métallique  
Metallic baltic blue  
Metallic Baltisches Blau

**56** Aluminium  
Aluminium  
Aluminium

**69** Jaune brillant  
Gloss yellow  
Glänzend-Gelb

**186** Brun  
Brown  
Braun

**1**

9 19 56 186

23 24

13 56

12 56

26 186

**2**

19 33 186

1 22 33 16 186 28 29 19 2

33 14 56 5

**4**

11 33

Air Bleu 11

Paris - Tokyo 33

Armée de l'Air

7 11 33 8 21 9

**3**

33

26 27 15

**5**

3 4

2

**6**

11 33 69

x2

Paris - Tokyo 69

Armée de l'Air 11

Air Bleu

19 10 20 33 6 18 7 56

**D** Der CAUDRON SIMOUN, welcher nach der Flugzeugserie CAUDRON RENAULT vom Ingenieur Marcel RIFFART (Sieger von der Cup DEUTSCH de la MEURTHE) gezeichnet wurde, wurde zum erstenmal auf der 14. Flugzeugmesse in Paris im Jahre 1934 vorgestellt. Er wurde C 620 getauft und war das erste Passagierflugzeug mit einer Fluggeschwindigkeit über 300 km/h. Er hatte sofort einen sehr grossen Erfolg und wurde in grossen Mengen bestellt: die Französische Luftwaffe alleine bestellt insgesamt 490 Flugzeuge vom Typ SIMOUN C 635. Ausser seinem militärischen Einsatz, wird der SIMOUN erfolgreich für zahlreiche Expeditionen eingesetzt, und er wurde von den bekanntesten Piloten, wie St. EXUPERY, Maryse BASTIE, Marcel DORET bei Angriffsversuchen vor dem Krieg gesteuert. Die Abbildung auf der Schachtel zeigt die C635, mit der Doret und Micheletti im Januar 1937 die Strecke Paris-Tokio in weniger als 100 Stunden versuchen zu fliegen. Dieser Versuch misslingt kurz vor dem Ziel, ohne dass es zu einem schweren Unfall kommt, aufgrund schwieriger Wetterverhältnisse.

**MERKMALE**

Spannweite : 10,40 m  
 Länge : 9,15 m  
 Höhe : 2,15 m  
 Motor : Renault „Bengali“ 6Q-07 6 Zylinder mit 220 PS  
 Sitzplätze : 4  
 Leergewicht : 810 kg  
 Höchstgewicht : 1.250 kg  
 Reisegeschwindigkeit : 270 km/h  
 Maximale Geschwindigkeit: 310 km/h  
 Maximale Flughöhe : 7 300m  
 Autonomie : 1 260 km

**RUS** Наследник линии самолетов CAUDRONRENAULT, разработанных инженером Марселем РИФФАРМ (обладатель кубков ДИЧ де ла МЕРТ), CAUDRON SIMOUN впервые был представлен на XIV-м авиасалоне в Париже в 1934 году. Он получил название С.620 и был первым пассажирским самолетом, развивающим скорость более 300 км/ч. Он сразу же получил всеобщее признание и стал предметом нескольких контрактов. ВВС со своей стороны заказали в общей сложности 490 самолетов типа С.635 SIMOUN. Кроме военных миссий, SIMOUN в дальнейшем играл главную роль в многочисленных экспедициях, и такие известные пилоты как СЕНТ-ЭКЗЮПЕРИ, Мариз БАСТИ, Марсель ДОРЕ совершали на нем вылеты еще до войны. На этой коробке изображен С635, на котором в январе 1937 года Доре и Мичелетти попытались пролететь от Парижа до Токио менее чем за 100 часов. Им пришлось совершить вынужденную посадку очень близко к цели из-за плохих погодных условий.

**ХАРАКТЕРИСТИКИ**

Ширина : 10,40 м  
 Длина : 9,15 м  
 Высота : 2,15 м  
 Двигатель : Renault Bengali 6Q-07 мощностью 220 л.с.  
 Количество мест : 4  
 Масса пустого самолета : 810 кг  
 Максимальная масса : 1 250 кг  
 Крейсерская скорость : 270 км/ч  
 Максимальная скорость : 310 км/ч  
 Потолок : 7 300 м  
 Автономия : 1 260 км

**(NL)** De CAUDRON SIMOUN, voortgekomen uit de serie CAUDRON RENAULT vliegtuigen ontworpen door ingenieur Marcel RIFFART (winnaar van de DEUTSCH de la MEURTHE wedstrijden), werd voor het eerst vertoond tijdens de XIVe Luchtvaartbeurs van PARIJS in 1934. Het toestel, dat de C 620 genoemd werd, was het eerste sportvliegtuig dat de 300 km/u. overschreed. Het kende meteen een zeer groot succes en er werden grote aantallen van besteld. De Franse Luchtmacht kocht in totaal circa 490 SIMOUN C 635 toestellen. Behalve voor militaire opdrachten, werd de SIMOUN ook gebruikt voor talrijke expedities en beroemde, piloten, zoals St. EXUPERY, Maryse BASTIE, Marcel DORET, hebben vóór de oorlog geprobeerd met het vliegtuig lange afstandsvluchten te maken. De afbeelding op de doos geeft de C635 weer, het vliegtuig waarmee Doret en Micheletti in januari 1937 hebben geprobeerd om de afstand Parijs-Tokio in minder dan 100 uur af te leggen. Deze poging is zonder blessures door de slechte weersomstandigheden net voor de aankomst mislukt.

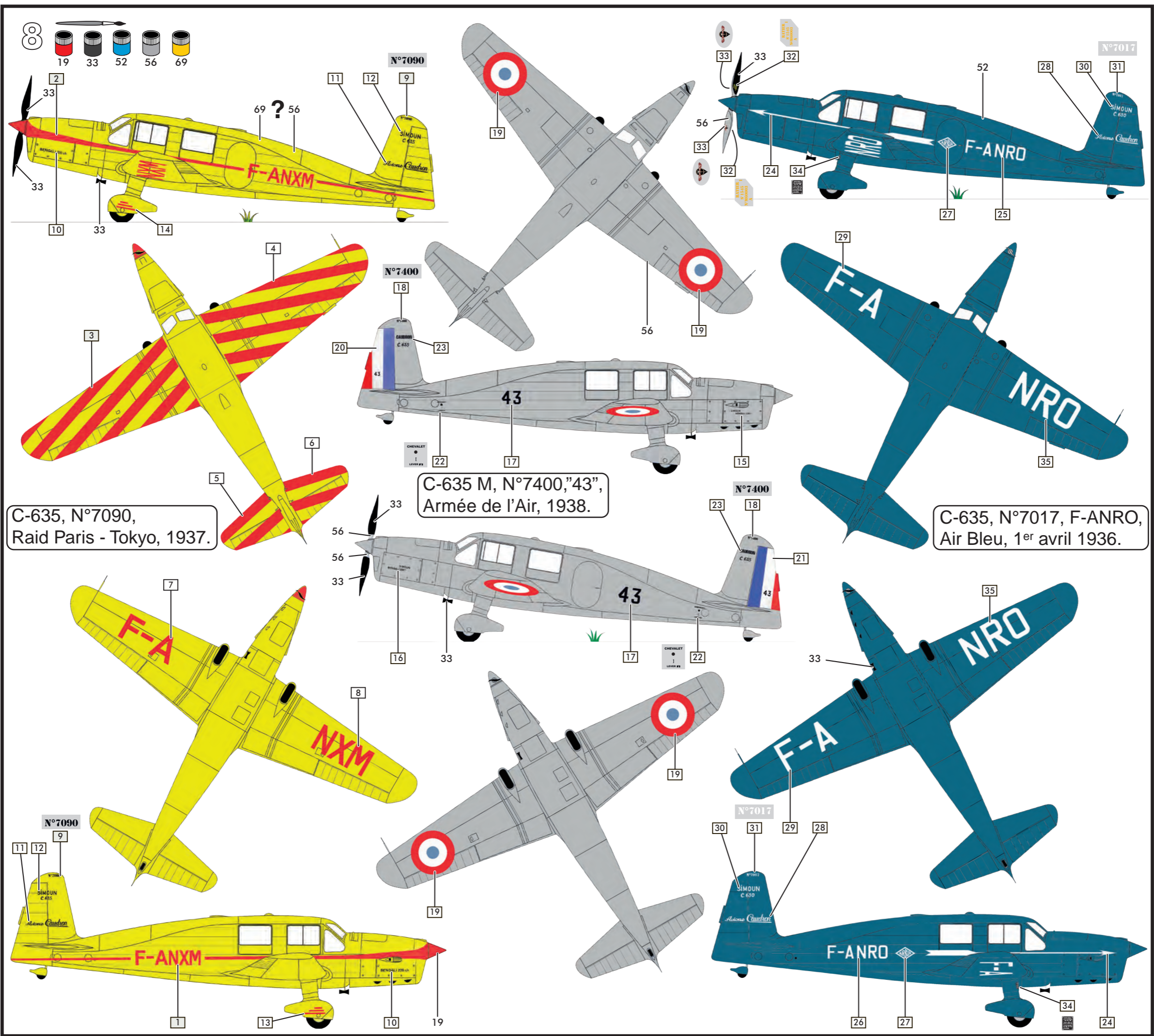
**TECHNISCHE GEGEVENS**

Spanwijdte : 10,40 m  
 Lengte : 9,15 m  
 Hoogte : 2,15 m  
 Motor : Renault "Bengali"  
 6Q-07 6 cilinders van 220 PK  
 Aantal plaatsen : 4  
 Tarra gewicht : 810 kg  
 Maximum gewicht : 1 250 kg  
 Kruissnelheid : 270 km/u  
 Max. snelheid : 310 km/u  
 Max. vlieghoogt : 7 300 m  
 Vliegbereik : 1 260 km

**(E)** Heredero del linaje de los aviones CAUDRON RENAULT diseñados por el ingeniero Marcel RIFFART (ganador de las copas DEUTSCH de la MEURTHE), el CAUDRON SIMOUN hizo su primera aparición en el XIV Salón Aeronáutico de París, en 1934. Bautizado C 620, fue el primer avión de turismo que superó los 300 km/h. Tuvo rápidamente un gran éxito y fue objeto de múltiples pedidos. El Ejército del Aire Francés encargó en total unos 490 SIMOUN C 635. Aparte de las misiones militares, el SIMOUN fue la vedette de numerosas expediciones, y pilotos como St. EXUPERY, Maryse BASTIE y Marcel DORET, por citar sólo los más célebres, se pusieron a sus mandos para tentativas de incursión antes de la guerra. La ilustración del embalaje muestra el modelo de aparato C635 con el que Doret y Micheletti intentaron en enero de 1937 efectuar el vuelo entre París y Tokio en menos de 100 horas. Dicha tentativa sucumbió cerca de su punto de destino sin consecuencias graves debido a las difíciles condiciones meteorológicas imperantes.

**CARACTERISTICAS:**

Envergadura : 10,40 m  
 Longitud : 9,15 m  
 Altura : 2,15 m  
 Motor : Renault "Bengali"  
 6Q-07 6 cilindros de 220 CV  
 Número de plazas : 4  
 Peso en vacío : 810 kg  
 máximo en despegue : 1 250 kg  
 Velocidad de crucero : 270 km/h  
 Velocidad máxima : 310 km/h  
 Techo : 7 300 m  
 Autonomía : 1 260 km



C-635, N°7090, Raid Paris - Tokyo, 1937.

C-635 M, N°7400, "43", Armée de l'Air, 1938.

C-635, N°7017, F-ANRO, Air Bleu, 1er avril 1936.

**(P)** Herdeiro da categoria de aviões CAUDRON RENAULT T desenhados pelo engenheiro Marcel RIFFART (vencedor das taças DEUTSCH da MEURTHE), o CAUDRON SIMOUN apareceu pela primeira vez no 14º Salão da Aeronáutica de Paris em 1934. Baptizado C 620, foi o primeiro avião de turismo que ultrapassou os 300 km/h. Teve imediatamente um grande sucesso e foi objecto de múltiplas encomendas. A Força Aérea Francesa encomendou no total cerca de 490 SIMOUN C 635. Fora das missões militares, o SIMOUN será a vedeta de muitas expedições e os pilotos, tais como St EXUPERY, Maryse BASTIE, Marcel DORET para os mais célebres, pilotarão para tentativas de raids antes da guerra. A ilustração da caixa apresenta o C635 com o qual Doret e Micheletti tentaram em Janeiro de 1937 Paris-Tóquio em menos de 100 horas. Esta tentativa falhou muito perto do objectivo, mas sem gravidade, devido às condições meteorológicas difíceis.

**CARACTERÍSTICAS**

Envergadura : 10,40 m  
 Comprimento : 9,15 m  
 Altura : 2,15 m  
 Motor : Renault "Bengali"  
 6Q-07 6 cilindros de 220 cv  
 Número de lugares : 4  
 Peso sem carga : 810 kg  
 Peso máximo : 1 250 kg  
 Velocidade de cruzeiro : 270 km/h  
 Velocidade máxima : 310 km/h  
 Altitude de voo : 7 300 m  
 Autonomia : 1 260 km

**(I)** Discendente dalla linea degli aerei CAUDRON RENAULT disegnati dall'ingegnere Marcel RIFFART, vincitore delle coppe DEUTSCH de la MEURTHE, il CAUDRON SIMOUN fece la sua prima apparizione al XIV Salone dell'Aeronautica di Parigi nel 1934. Battezzato C 620, fu il primo aereo da turismo a superare i 300 km/h. Grazie alle sue caratteristiche ebbe immediatamente un enorme successo e fu oggetto di numerose ordinazioni. La sola Aeronautica Militare francese comandò in una sola volta, ben 490 SIMOUN C 635. Ma al di là delle missioni militari, il SIMOUN sarà la vedetta di numerose spedizioni e piloti come St. EXUPERY, Maryse BASTIE e Marcel DORET, per citare solo i più celebri, ne presero i comandi per vari tentativi di trasvolate prima della guerra. L'illustrazione sulla confezione mostra il C635 sul quale Doret e Micheletti tentarono, nel gennaio del 1937, di compiere la traversata Parigi-Tokyo in meno di 100 ore. Il tentativo fallì di pochissimo per via delle cattive condizioni meteorologiche.

**CARATTERISTICHE**

Lunghezza d'ali : 10,40 m  
 Lunghezza : 9,15 m  
 Altezza : 2,15 m  
 Motore : Renault "Bengali"  
 6Q-07 6 cilindri da 220 cv  
 Numero di posti : 4  
 Peso a vuoto : 810 kg  
 Peso massimo : 1 250 kg  
 Velocità di crociera : 270 km/h  
 Velocità massima : 310 km/h  
 Quota : 7 300 m  
 Autonomia : 1 260 km