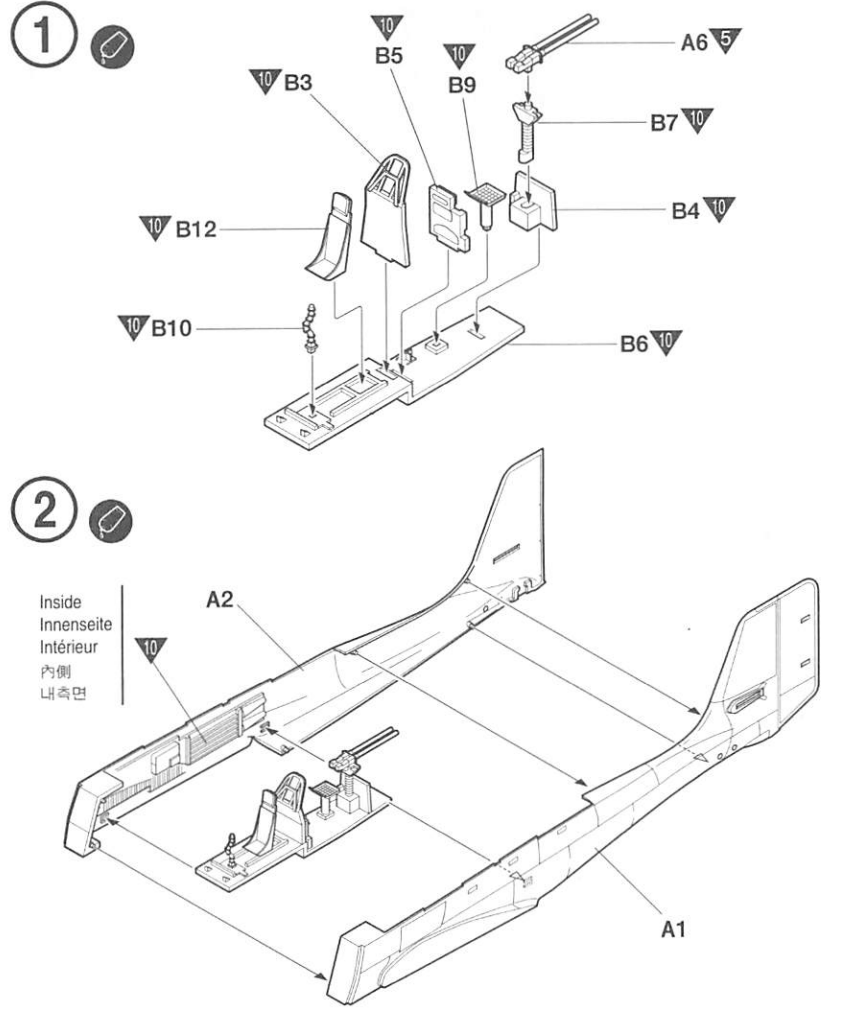


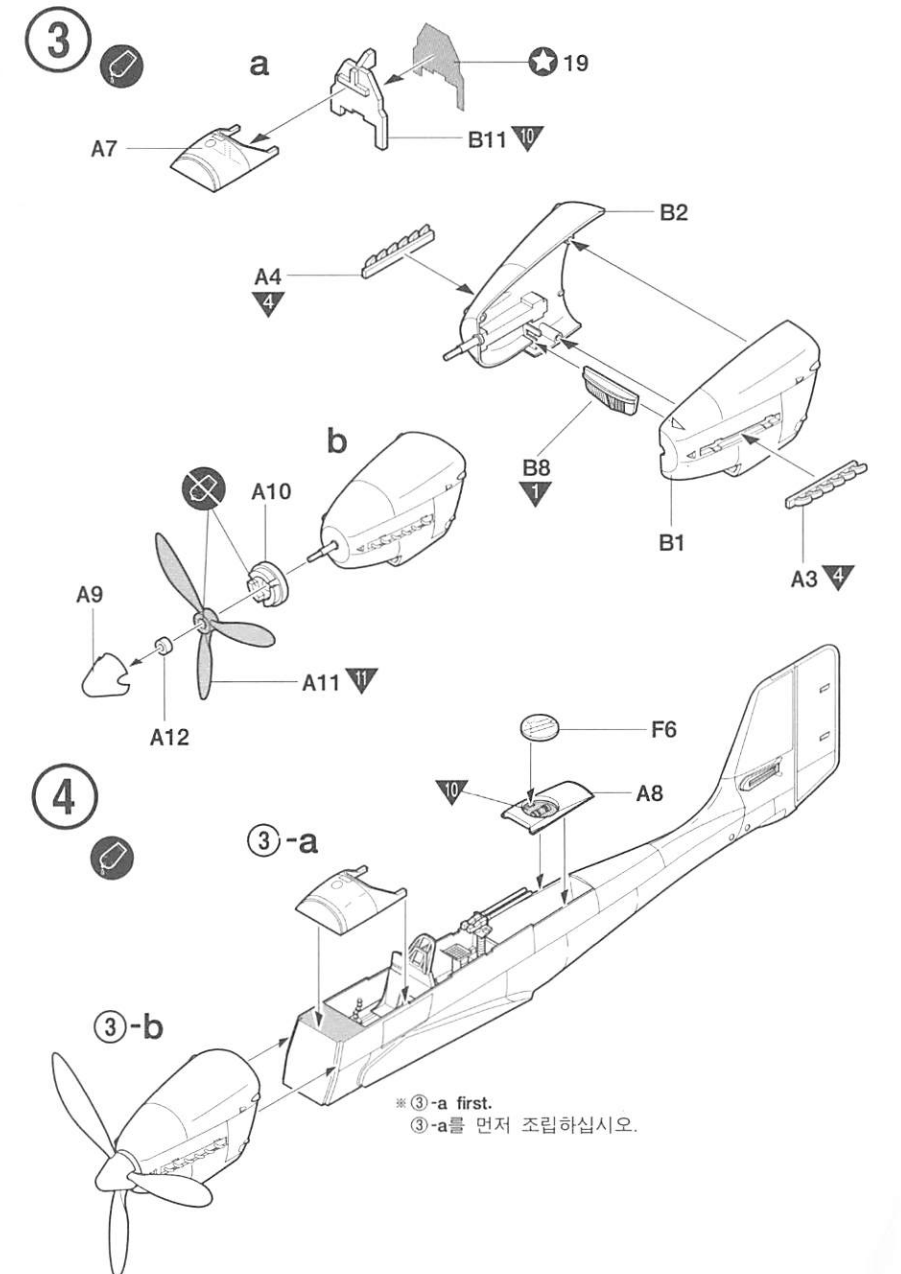
**<READ THIS BEFORE YOU BEGIN>**  
 - Study the instructions before assembling. - Check the fit of each piece before cementing it into place.  
 - Do not use too much cement to join parts. - Never use cement or paint near open flame.  
 - Open a window or make sure area well ventilated when cement or paint is in use.  
 - Tear up and throw away the empty plastic bags to avoid danger of suffocation for little children.

**<ALLGEMEINE HINWEISE>**  
 Die Anweisung der Bauteile sind den Zeichnungen der Anleitung ersichtlich.  
 Die Teile vor dem Verkleben sorgfältig zusammenbauen, um einen passgenauen Sitz zu prüfen.  
 Klebefilm nicht zu dick auftragen. - Klebefilm und Farben niemals in der Nähe einer Flamme verwenden.  
 Während der Benutzung mit Spritzen oder Pinsel für frisches Luftzutritt zu öffnen das Fenster sorgen.  
 Bausatz von Kleben Kindern fernhalten. Verboten Sie, daß Kinder irgendwelche Bauteile in den Mund nehmen oder Plastiktüten über den Kopf ziehen.

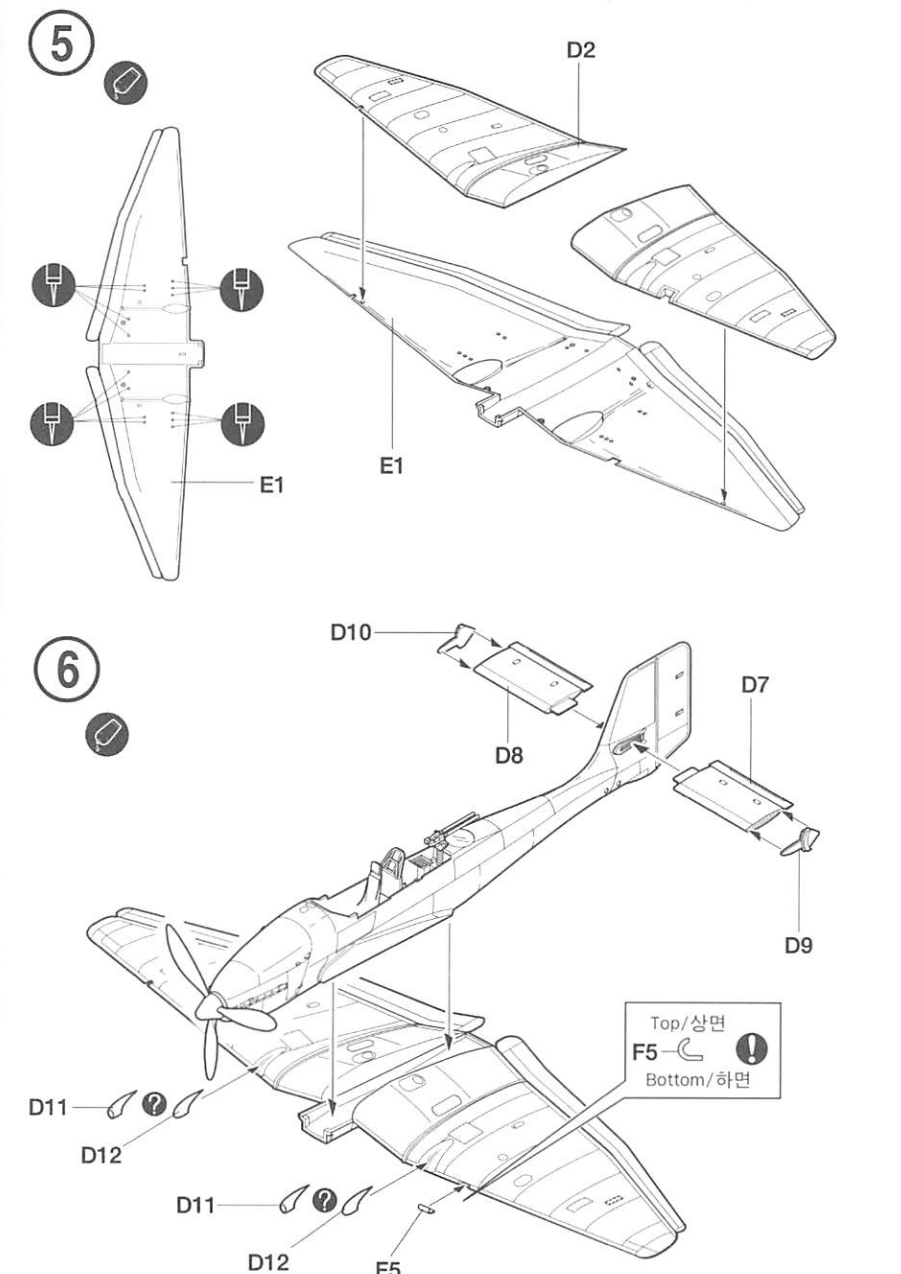
**조립하기 전에**  
 -부품을 조립하기 전에 설명서를 잘 읽어보십시오. 부품들 조립할 때에는 불이나 난로에 가까이 가지 않습니다. -색칠제물 사용할 곳과 사용하지 않는 곳에 주의해서 나눠 칠해야 합니다. -색칠제물 사용 시 창문을 열어 신선한 공기를 들이십시오. -색칠제물 사용 시 창문을 열어 신선한 공기를 들이십시오.  
 ※ 본 제품 구입 후 파손 및 작동불능으로 사용이 불가능한 피해가 있을 시 신중 교환 및 A/S를 통하여 보상하여 드립니다.



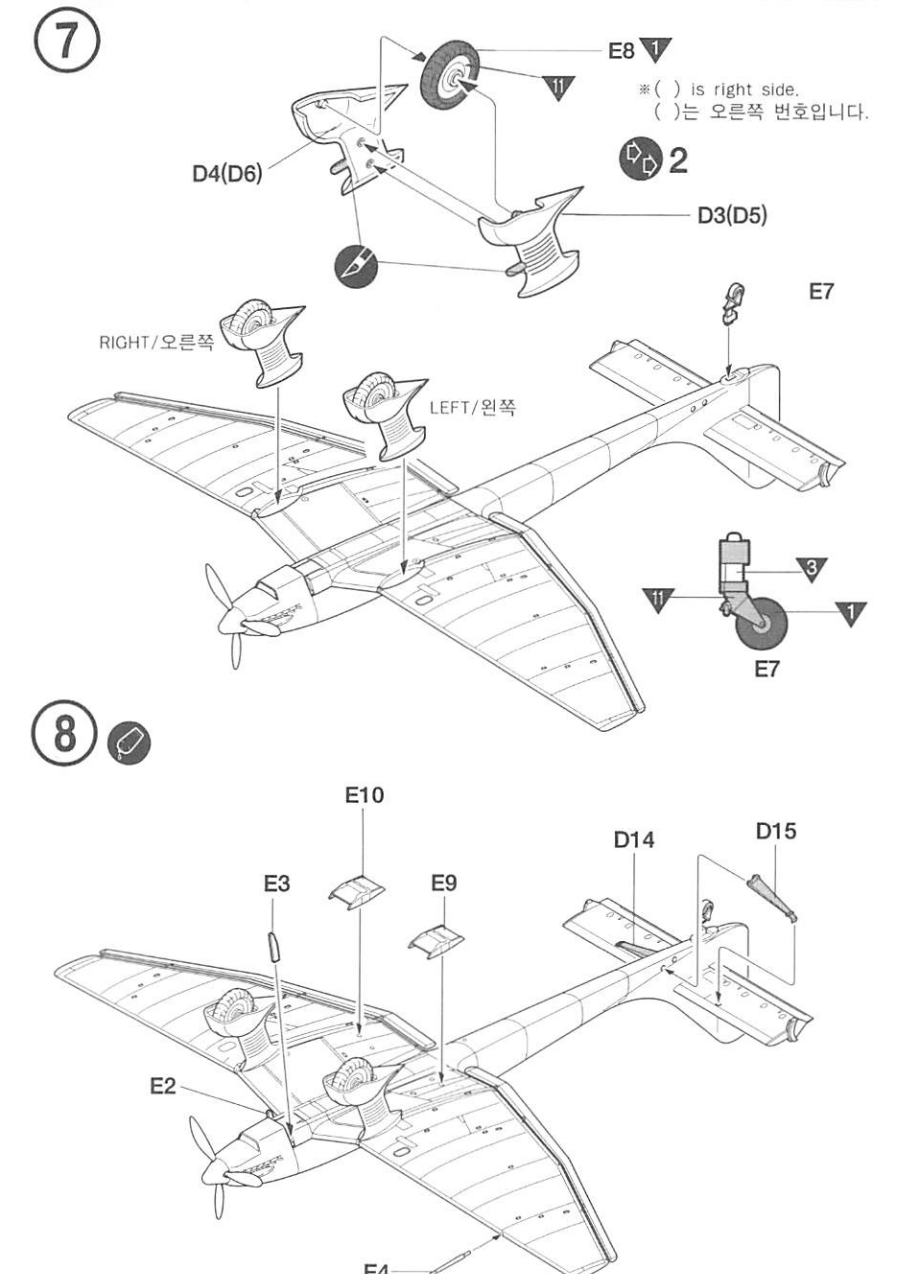
	접착제다 Cement parts Coller Kleben Incollare Collar Kleben		접착제 사용하지 않는다 Do not cement Ne pas coller Nicht kleben No pegar Non incollare Nao color Niet kleven		반복해서 조립한다 Repeat operation Répéter l'opération Vorgang wiederholen Repèter la operation Repèter a operacào Herhalen		전사지를 붙인다 Discals Discalcomanes Abziehbild
	잘라낸다 Cut away Couper Schneiden Cortar Snyden		선택 가능하다 Optional parts Choix Auswahlmöglichkeit Eleccion Scelta Opcao Keuze		대리측면도 조립한다 Repeat for opposite side Répètion de la page Wiederholung für gegenüberliegende Seite		구멍을 뚫어준다 Make hole Faire un trou Öffnen



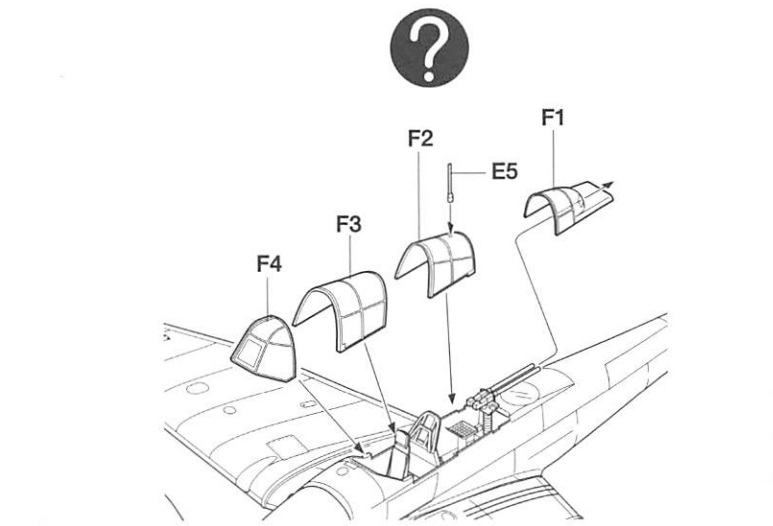
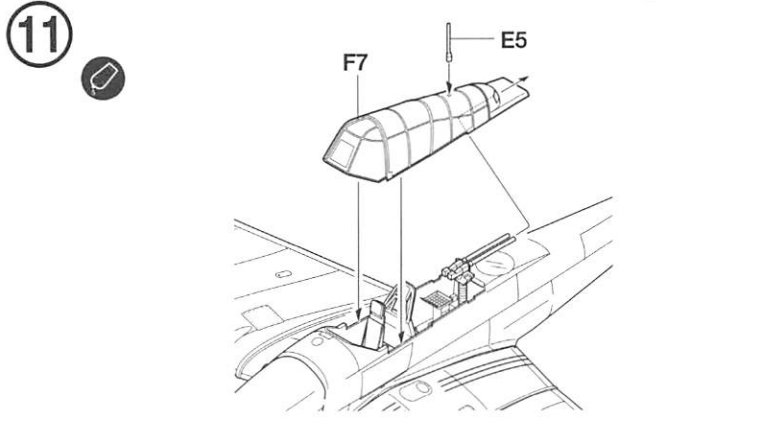
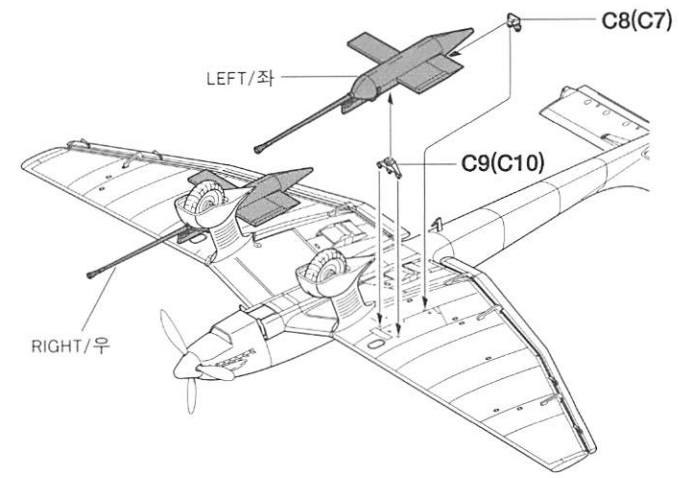
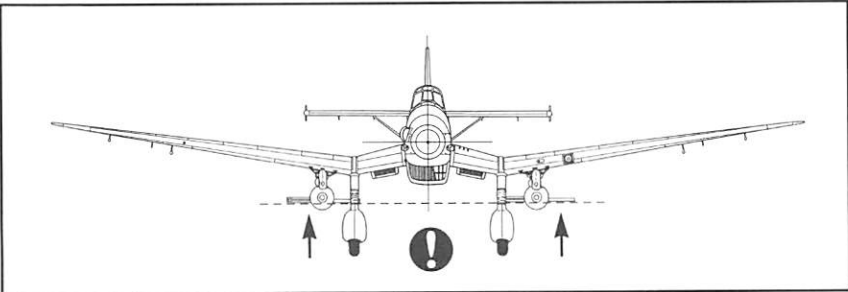
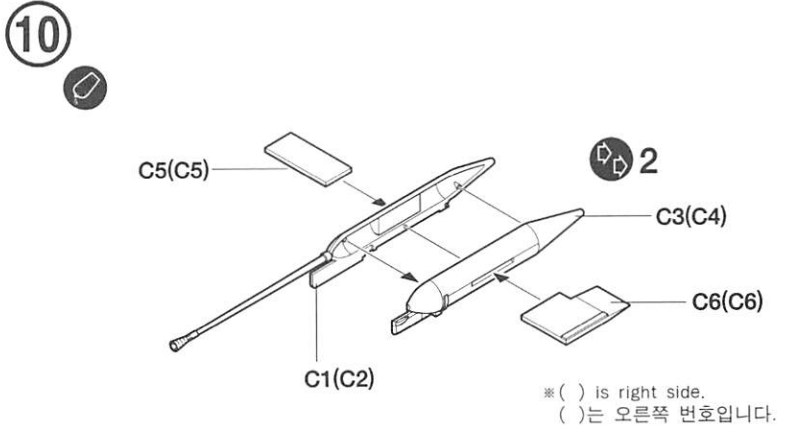
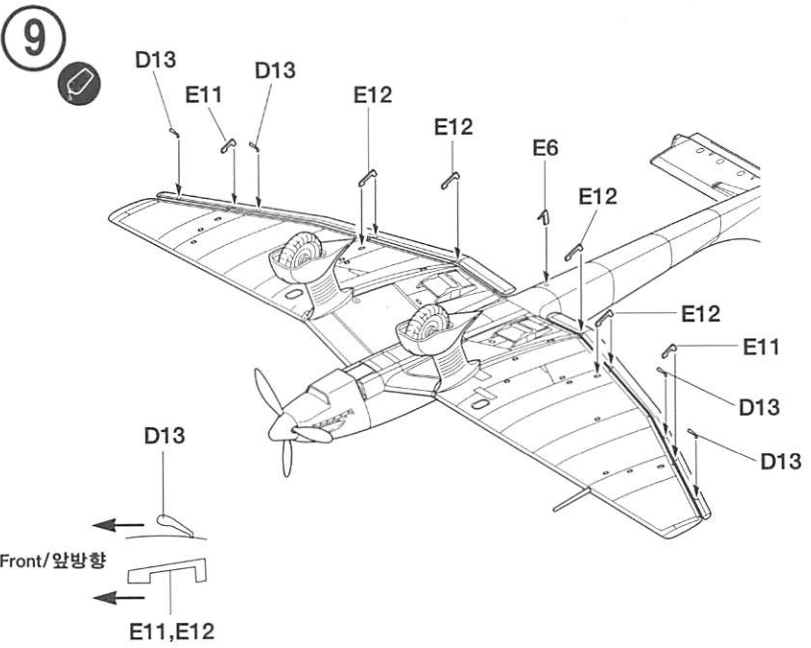
	무게수를 보인다 Add weight Lester Gewicht		구멍이나 홈을 메워준다 Use filler Mastiquer Schließen
	주의한다 Be careful Faire attention Hier Vorsicht		색칠 및 전사지 붙이기 번호 Painting scheme number Numeros de la liste de peintures Lackierschemanummer



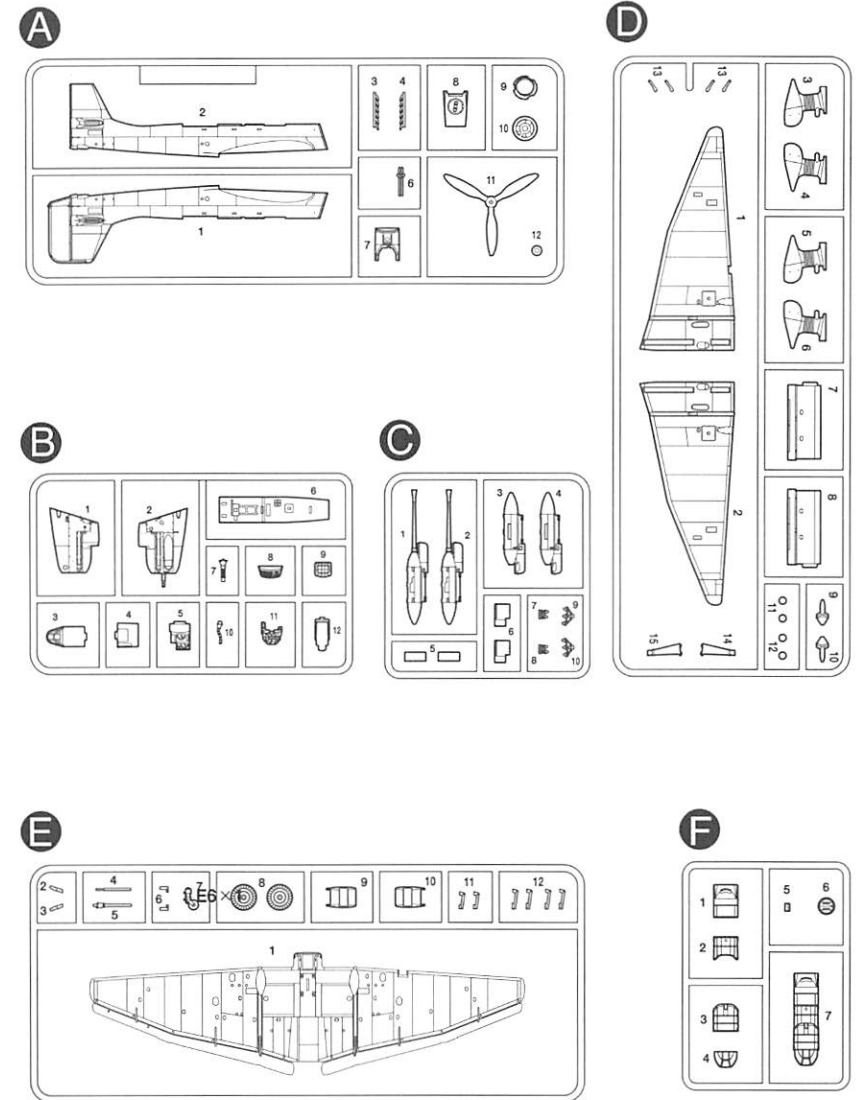
	FLAT BLACK	MATTSCHWARZ	NOIR MAT	つや消しブラック	무광 검정색		CLEAR RED	ROT, REIN	ROUGE CLAIR	クリアレッド	클리어 레드
	FLAT WHITE	MATTWEISS	BLANC MAT	つや消しホワイト	무광 흰색		CLEAR BLUE	BLAU, REIN	BLEU CLAIR	クリア블루	클리어 블루
	SILVER	SILBER	ARGENT	シルバー	은색		YELLOW FILM 04	GELB	JAUNE	イエロ	유광노랑색
	METALLIC GRAY	GRAUMETALLIC	GRIS METAL	メタリックグレイ	흑철색		LIGHT BLUE FILM 65	HELL BLAU	BLEU CLAIR	ライトブルー	라이트블루
	GUN METAL	METALLGRAU	GRIS ACIER	ガンメタル	건메탈		BLACK GRAY FILM 66	SCHWARZGRAU	GRIS NOIR	ブラックグレイ	블랙그레이



	BLACK GREEN FILM 70	SCHWARZGRÜN	VERT NOIR	ブラックグリーン	블랙 그린
	DARK GREEN FILM 71	DUNKEL GRÜN	VERT FONCÉ	ダークグリーン	다크 그린



■ Parts Locating Diagram 부품도



■ Unused parts : E6 x1  
불필요 부품



■ JU87G-1 슈투카

The JU 87 STUKA (the word for dive bomber) flew for the first time in 1935, and it entered production in 1937 with large trousered landing gear and full equipment for dive bombing, including a heavy bomb crutch that swung the missile well clear of the fuselage before release. During the Spanish Civil War, without serious enemy fighter opposition, the JU 87 proved ideal for the mission, able to dive very steeply at relatively slow speeds with an automatic pull-out device, yielding excellent accuracy. In Poland, the Low Countries and France the JU 87 was terribly effective and it repeated its success in Greece, Crete and parts of the Russian front. But, during the Battle of Britain the slow STUKA with its fixed landing gear was slaughtered by Allied fighters and was withdrawn to attack targets which were not heavily defended. In 1942-45 its main work was close support on the Russian Front where it was an exceptional tank killer. The JU 87G-1 version carrying two 37mm flak cannons in underwing pods. Hans Ulrich Rudel, the most decorated Luftwaffe pilot of the war, claimed 519 Russian tanks. Throughout the war STUKA production was repeatedly ordered to end, only to be restarted since there were very few aircraft so specialized to take its place.

Eines der unzweifelhaft berühmtesten Flugzeuge des zweiten Weltkrieges war die Junkers JU 87. Obwohl es in diesem Konflikt viele Entwicklungen gab, welche Sturzflug- und Kampf-Eigenschaften aufwiesen, war die JU 87 "der" STUKA schlechthin. Mit den unverkennbaren Merkmalen wie Tragflächen in Form umgekehrter Möwenflügel, dem verkleideten, nicht einziehbaren Hauptfahrwerk sowie der ohrenbetäubenden Sirene wurde diese Maschine ein Markenzeichen der Luftwaffe. In den Zeiten der Blitzkrieg-Erfolge waren es die präzisen Bombenangriffe der Stukas, welche die am Boden operierenden deutschen Panzerformationen unterstützten. Erste Schwächen dieses Typs zeigten sich während der "Luftschlacht um England". Die vergleichsweise langsamen JU 87B (ACADEMY Kit Nr. FA063) wurden zur leichten Beute des britischen "Fighter Command". Jedoch wurden auf dem östlichen Kriegsschauplatz bald ihre Vorteile als stabile Waffenplattform deutlich. Die mit zwei 37mm Kanonen bewaffnete G-Version wurde im Russlandfeldzug als Kampfflugzeug hoch geschätzt. Piloten wie Hans-Ulrich Rudel gelangen z.B. 519 abgeschossene Panzer. Obwohl die Herstellung der JU 87 mehrmals gestoppt werden sollte, blieb sie mangels Nachfolger bis zum Kriegsende in Produktion.

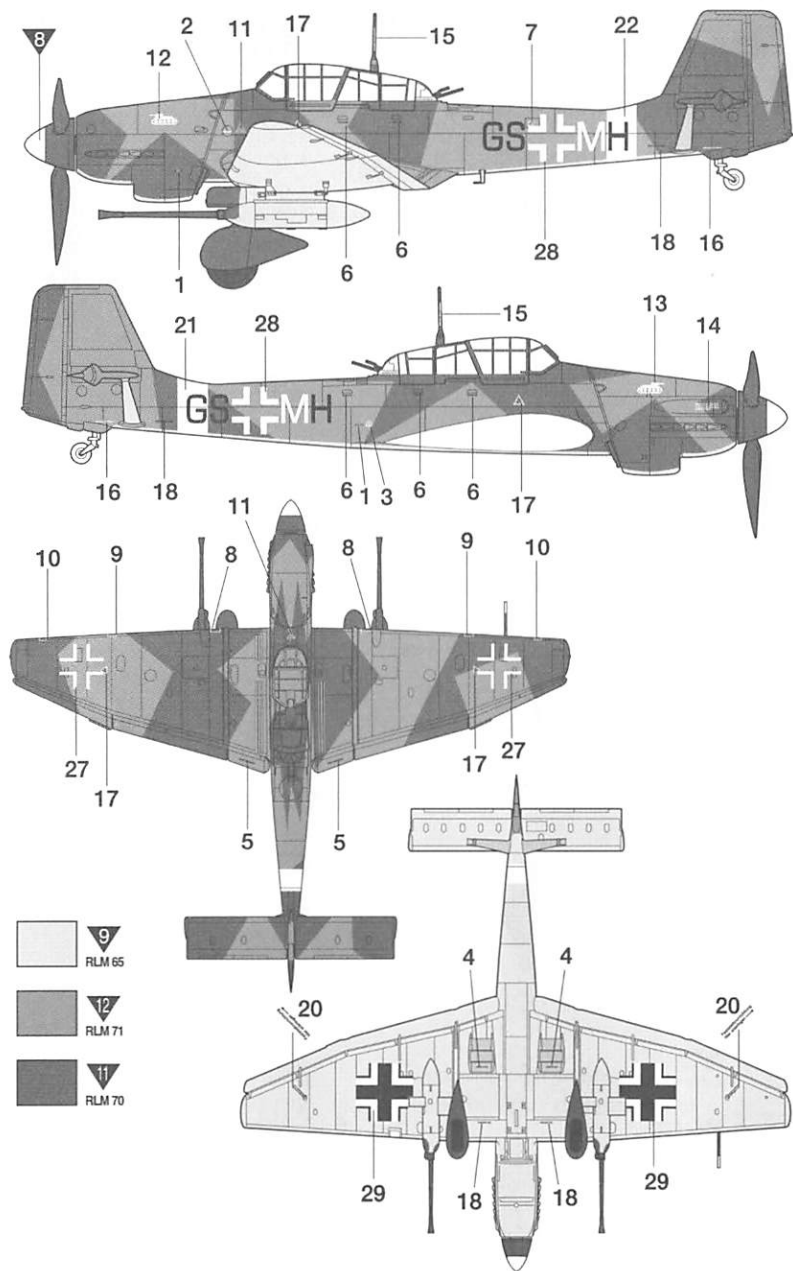
Ju87 「스투카」는 역갈위잉, 고정발이 특이한 독일 공군의 대표적인 급강하 폭격기입니다. 미국 해군의 급강하 폭격기에 대항하여 개발된, 1936년 11월에 A-0형이 개량되었습니다. 제2차 세계 대전 초기의 전력작전에서 활약, 연합군으로부터 「공해 폭격기」로써 두려워, 1944년 10월경에 약 5700대가 생산되었습니다. G형은 D형의 개량형으로, 37mm BK 기관포(Flak 18)를 주무기에 2문 장착한 대전차 폭격기입니다. 동부 전선에서의 공군 전투에 대항하기 위해 개량되어, 1943년 3월에 시험 운용이 시작되었습니다. 당초는 D-5를 원형으로 한 G-1, 후에 본격적인 급강하 폭격기 G-2가 개발되어, 다수의 대전차 폭격기를 격파, 「카노넨포어글(대포새)」의 애칭으로 불렸습니다.とりわけ, 한스·울리히·루델(1916~1982)은, 이 G형으로 대전차를 519대 격파, 전 독일군에서 유일, 다이아몬드 훈장 및 황금 기사십자장을 수상했습니다.

2차대전 개전 초기, 독일군은 눈부신 승리로 이끈 이른바 "전격전(Blitzkrieg)"의 대표적인 주역이라고 할 수 있는 JU 87 슈투카(급강하 폭격기)의 독일어 준말)의 첫 비행은 1935년에 이루어졌고, 1937년부터 양산에 돌입하게 된다. 커버로 덮힌 대형의 고정식 랜딩기어와 급강하 폭격을 위해 특별히 고안된 대형폭탄 투하용 클러치 등은 슈투카 초기형의 전형적인 특징이다. 첫 실전 경험이 된 스페인 내전 당시, JU 87은 탁월한 정확도를 가진 저동 상승장치가 장착됨에 따라 비교적 속도가 느린 기체 성임에도 불구하고 당시로서는 경이적인 급강하 성능을 실현함으로써 이상적인 작전 수행 능력을 증명하였다. 물론 그 당시에는 특별히 위험이 필만한 강력한 적 전투기가 없었던 상황이었던 점도 도움이 되었음은 부정할 수 없는 사실이다. 하지만 슈투카는 본격적인 2차대전의 시작인 폴란드와 프랑스를 비롯한 서부 전선에서도 매우 탁월한 전과를 일구어 내었고, 뒤이어 그리스, 크레타 및 초기의 러시아 전선에서도 그 전과를 발휘하였다. 그러나 영국 본토 항공전에 돌입함에 따라 슈투카는 구식의 고정식 랜딩기어를 장착한 중중함 기체의 느린 속도로 인하여 연합군 전투기의 제물이 될 수 밖에 없었고, 허술하게 방비된 공격 목표만을 노릴 수 밖에 없는 신세로 전락했다. 하지만 1942년 이후 전쟁 후반기에 와서 슈투카는 주위 하부에 포드형으로 개량된 37mm 대공포를 장착하고 특별히 대전차 공격을 주 임무로 하는 공격기로서 러시아 전선에서 화려하게 재등장하게 된다. 이는 519대의 러시아 전차를 격파한 한스 울리히 루델 대령 같은 경이적인 전과를 올린 조종사를 배출하는 밑거름이 되기도 하였다. 슈투카는 안정적인 항공기 제조 부재로 시달렸던 전쟁 중반까지 지속적으로 생산되어, 총 제조 대수는 5,700여대에 달한다.

2

Ju87G-1, 1./SG.1

Ju87G-1, 제1급강하 폭격항공단 제1비행중대 소속기



**ACADEMY**  
HOBBY MODEL KITS

**ACADEMY**  
ACADEMY PLASTIC MODEL CO., LTD.

521-1, Yonghyeon-dong, Uijeongbu-si, Gyeonggi-do, Korea  
고객상담문의: 080-569-7000

## Painting & Decal placement 색칠 및 전사지 붙이기

Ju87G-1, Pz.J.Sta./St.G2, flown by Hptm. Hans-Ulrich Rudel

Ju87G-1, 제2급강하 폭격항공단 대전차공격중대 한스 울리히 루델 대위 탑승기

