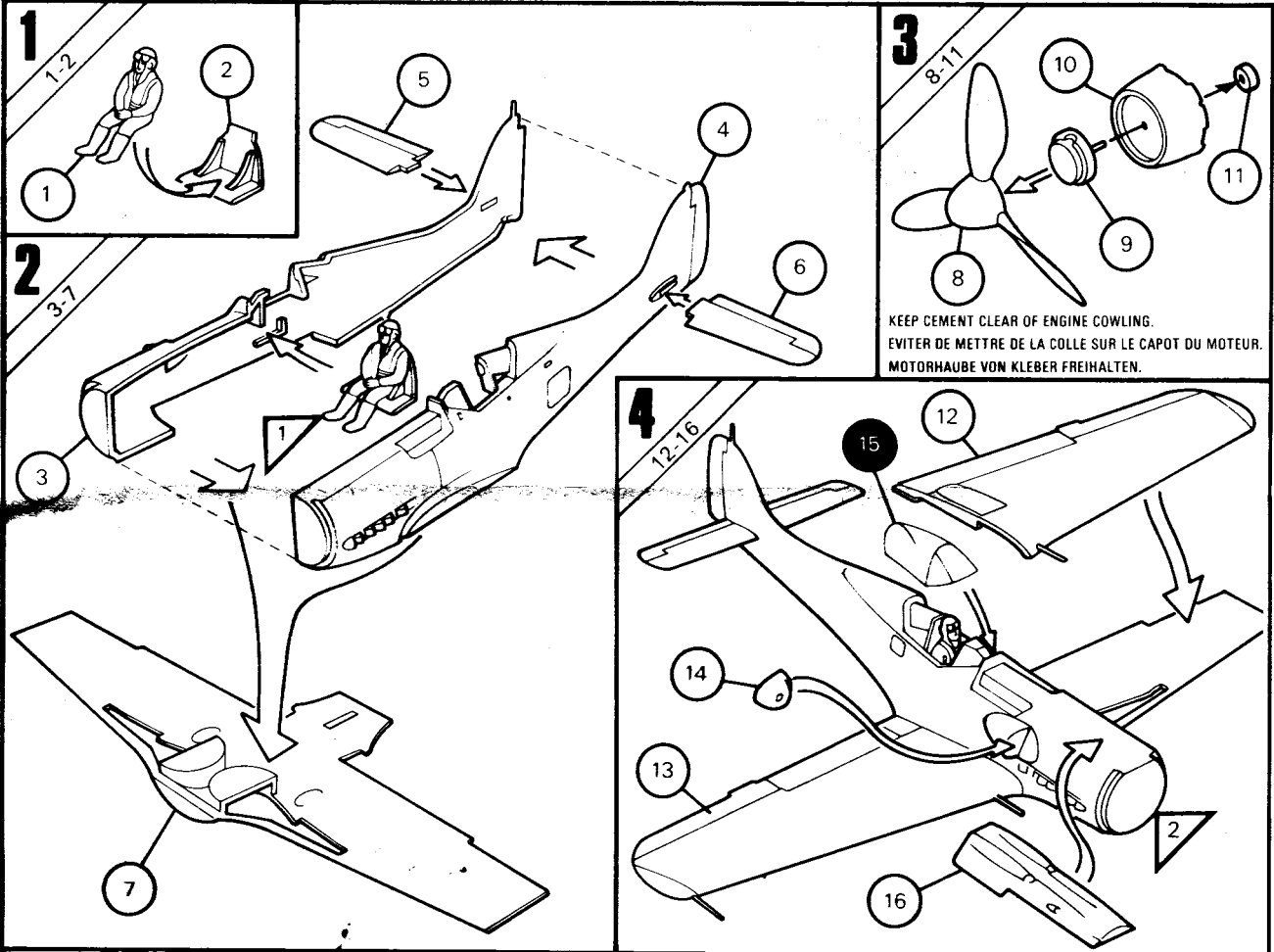


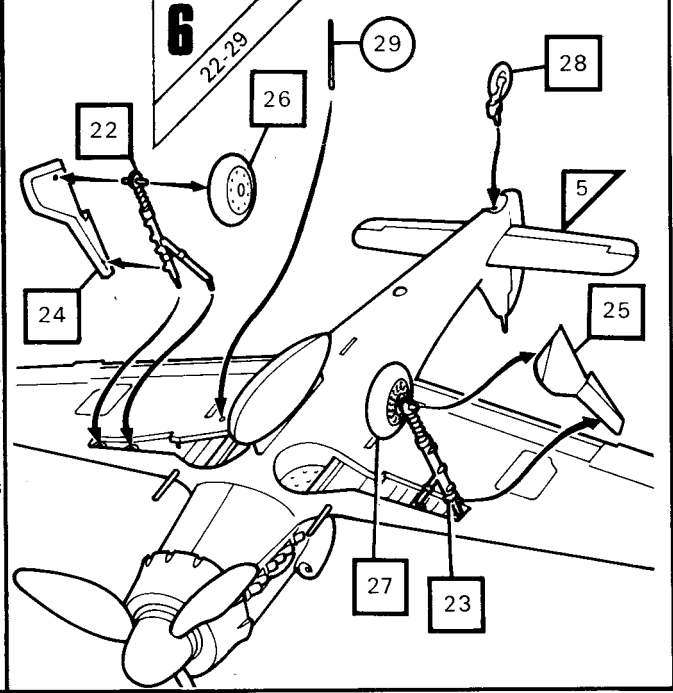
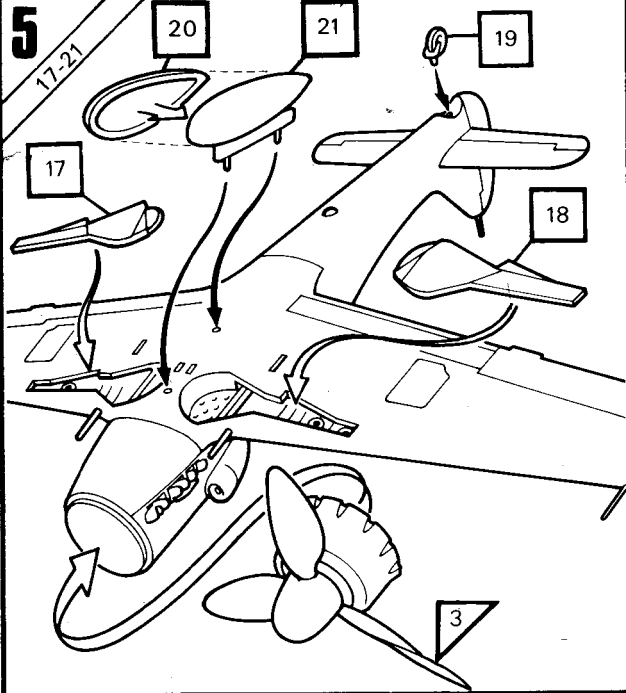
○ CEMENT
COLLE
KLEBEN

□ ALTERNATIVE PARTS
PIÈCES ALTERNATIVES
WECHSELBAUTEIL

● TRANSPARENCY
TRANSPARENT
KLARSICHTTEIL

△ ASSEMBLED SECTION
ASSEMBLAGE
BAUABSCHNITT





GENERAL INSTRUCTIONS

It is recommended that exploded views are studied and assembly practised before cementing together. Note: small parts are best painted before assembly. Parts should be as drawn and any moulded tabs adhering to parts removed before assembly. All parts are numbered; assemble in sequence. IF DISPLAY STAND IS TO BE USED CUT AWAY WALL OF PLASTIC FROM STAND SLOT IN FUSELAGE UNDERSIDE.

INSTRUCTIONS GENERALES

Il est recommandé d'étudier avec soin les dessins et de s'exercer au montage avant de coller les pièces. On peint plus facilement les petites pièces avant de les assembler. Les pièces doivent coïncider avec les dessins et on doit séparer les supports des pièces avant d'assembler celles-ci. Toutes les pièces sont numérotées et doivent être montées en ordre. SI LE MODELE EST MONTE SUR SOCLE, DECOUPEZ L'EMPLACEMENT DANS LE FUSELAGE.

ALGEMEINE BAUTIPS

Anordnung und Vollzähigkeit aller Bauteile nach Anleitung, Abbildungen und Deckelbild überprüfen. Vor Bemalung und Montage Gussgrate entfernen und Teilepassung ungeübelt probieren. Nur nächstbenötigte Teile von Gussrippen lösen bzw Sichtbeutel entnehmen. Baufolge entspricht der Teilnummerierung. Einbauteile vorab bemalen. BEI VERWENDUNG EINES STÄNDERS VORHER RUMPSCHLITZ FÜR DEN STÄNDERARM DURCHBRECHEN UND ANPASSEN.

MAKE: Focke-Wulf Fw 190D-9.
ROLE: Single-seat fighter-bomber.
POWERED BY: One 1,776 H.P. Junkers Jumo 213A-1 12-cylinder liquid-cooled in-line engine.
PERFORMANCE: Maximum speed 685 km/hr (426 m.p.h.) at 6,500m (21,326 ft); service ceiling 12,000m (39,372 ft); range 837 km (520 miles).
DIMENSIONS: Wing span 10.5m (34ft 5½in), length 10.24m (33ft 5¼in).
ARMAMENT: Two MG 151/20 cannon in the wings, two MG 131 machine guns above the engine.
REMARKS: Designed by Kurt Tank, the Fw 190D-9 was an intermediate design between the earlier radial-engine Fw 190A series and the later high-altitude Ta 152 interceptor. It was powered by an in-line engine and proved to be one of the finest piston-engined fighters to enter Luftwaffe service. Production D-9s, or 'Doras' as they were nicknamed, entered service in October 1944 and by May 1945 nearly 700 had been built. As well as operating in the fighter and fighter-bomber roles, D-9s also acted as top cover for the Luftwaffe Me 262 jets during their critical landing and take-off stages when they were vulnerable to marauding Allied fighters.

MARQUE: Focke-Wulf Fw 190D-9.
ROLE: avion de combat-bombardier monoplace.
MOTEUR: Un moteur Junkers Jumo 213A-1, 1 776 ch, 12 cylindres en ligne refroidi par liquide.
PERFORMANCE: Vitesse maximum 685 km/h à 6500m. Plafond: 12000m portée 837 km.
DIMENSIONS: Envergure 10,5m, longueur 10,24m.
ARMEMENT: Deux canons MG 151/20 dans les ailes, deux mitrailleuses MG 131 au dessus du moteur.
REMARQUES: Conçu par Kurt Tank, le Fw 190D-9 est un appareil intermédiaire entre la série précédente Fw 190A à moteur radial et l'intercepteur ultérieure Ta 152 à haute altitude. Il était doté d'un moteur en ligne et fut l'un des meilleurs avions de combat à moteur à pistons de la Luftwaffe. Les D-9 ou "Doras", comme ils furent surnommés, entrèrent en service en octobre 1944. En mai 1945, près de 700 avaient été construits. Outre leurs rôles d'avions de combat et de bombardiers, les D-9 servaient également à "couvrir" les jets Me 262 de la Luftwaffe au décollage et à l'atterrissage alors qu'ils étaient vulnérables aux attaques des appareils alliés.

HERSTELLERBEZEICHNUNG: Focke-Wulf Fw 190D-9 "Langnase".
VERWENDUNG: Jagdbomber, Jäger, einsitzig.
TRIEBWERK: 1 Junkers Jumo 213A-1, 12-Zylinder-Reihenmotor, flüssigkeitsgekühlt, von 1,776 PS Startleistung.
LEISTUNGEN: Vmax 685km/h in 6,5km Höhe, Gipfelhöhe 12km, Reichweite 837km.
ABMESSUNGEN: Spannweite 10,5m, Länge 10,24m.
BEWAFFNUNG: 2 MG 151/20 (20mm) im Flügel, 2 MG 131 (13mm) im Rumpf (über Motor).
BEMERKUNGEN: Die D-9, auch "Langnase" bzw. "Dora Neun" genannt, galt als Zwischenstufe einer von den Fw 190A-Serien bis hin zum Höhenjäger Ta 152 Kurt Tanks führenden Entwicklung. Mit Reihenmotor war dieses Flugzeug einer der besten Jäger der Luftwaffe. Die Serienfertigung begann im Oktober 1944. Bis Kriegsende im Mai 1945 wurden noch fast 700 Maschinen gebaut. Neben ihrer Hauptaufgabe als Jäger und Jabo wurden die D-9 auch als Platzschutzjäger für die in der Start- und Landephase durch Feindjabsos besonders gefährdeten Düsenjäger des Typs Me 262 eingesetzt.