



1/72 SCALE MODEL CONSTRUCTION KIT

Focke Wulf Fw190D

A50082

GB The Focke Wulf 190 was one of the outstanding fighter aircraft of World War 2, and chief designer Kurt Tank and his team continually strove to improve the design, from 1941, much development work took place to produce a superior high altitude interceptor, one of these projects resulting in the 'long-nose' Fw190D. Powered by a Junkers Jumo in-line engine in a lengthened nose, which unusually retained an annular front cowling, the rear fuselage was also lengthened to compensate. Production of the first operational version, the D-9 model which was also nicknamed the 'Dora 9', started in August 1944. Many other variants followed, mostly in prototype form only, the ultimate development of the line being the Ta152? which saw limited service during the few remaining months of the war in 1945. When it entered service in September 1944, the 'Dora 9' quickly established an enviable record with III/JG 54 'Grunherz', its main task being the defence of airfields used by the new Me262 jet fighters. JG 26 'Schlageter' also received the type, using them with great success and with much lower loss rates than those suffered by other differently equipped units; in late 1944 they also equipped the newly formed 'Defence Of the Reich' unit JG 301, and many took part in the ill-fated

'Operation Bodenplatte' launched against allied forces in Europe on New Year's Day 1945; although causing enormous losses to the allies, this raid also proved to be a disastrous mistake for an already weakened German Luftwaffe. In the early part of 1945, Jagdverbände (JV) 44 formed the Würger Staffel for local airfield defence at Munich-Reim, the four or five Doras on strength all having gansh red and white striped undersides for easy identification by German anti aircraft gunners. By April 1945, JG 6 'Horst Wessel' at Sorau/Silesia had 120 brand new but impotent Fw190D-9s on strength, for by this time it was an almost total lack of fuel which grounded the German Luftwaffe. The Fw190D-9 was powered by a Junkers Jumo 213 A-1 12-cylinder liquid-cooled in-line piston engine with a normal maximum rating of 1,776hp, 1,200hp for continuous running and 2,240hp injection boosted, giving a maximum speed of 682km/h (426mph) at 6,593m (21,653ft). Armament: two 20mm MG151/20 cannons in the wings and two 13mm MG131 machine guns in the nose. Wing span: 10.49m (34ft 5.4in) Length: 10.18m (33ft 5.25in), Height: 3.36m (11ft 0.25in).

F Le Focke Wulf 190 fut un des plus brillants avions de combat de la Seconde Guerre mondiale et son créateur Kurt Tank et son équipe s'efforcèrent d'améliorer sans cesse sa conception, à partir de 1941, des travaux de développement furent entrepris pour produire un avion d'interception à haute altitude; l'un de ces projets donna le jour au Fw190D à "long nez". Equipé d'un moteur en ligne Junkers Jumo dans un nez rallongé, abritant exceptionnellement un capotage avant annulaire, le fuselage arrière était également rallongé pour compenser. La production du premier modèle opérationnel, le D-9 également surnommé le "Dora 9", débuta en août 1944. De nombreuses autres variantes suivirent, la plupart sous forme de prototypes, le développement ultime de la série étant le Ta152H qui assura un service bref dans les derniers mois de la guerre en 1945. Dès son entrée en service en septembre 1944, le "Dora 9" établit rapidement un palmarès impressionnant avec le III/JG 54 "Grunherz", sa principale tâche consistant à défendre les terrains d'aviation utilisés par les nouveaux avions de combat à réaction Me262. Le JG 26 "Schlageter" utilisa également ce modèle d'appareil avec succès et un taux de perte bien plus bas que ceux réalisés par des unités différemment équipées: vers la fin 1944, l'unité de "Défense du Reich" JG 301 récemment formée utilisait ces appareils et de

nombreux prirent part à la fatale "Opération Bodenplatte" lancée contre les forces alliées en Europe au ter de l'an 1945; bien que les forces alliées subirent d'énormes pertes, ce raid fut également une erreur désastreuse pour une Luftwaffe (force aérienne allemande) déjà affaiblie. Au début de l'année 1945, la Jagdverbände (JV) 44 formait la Würger Staffel pour la défense du terrain d'aviation local à Munich-Reim, les quatre ou cinq Dora alors opérationnels possédant tous des dessous tape-à-l'œil rayés en rouge et blanc pour faciliter leur identification par les canonnières de la force anti-aérienne allemande. En avril 1945, la JG 6 "Horst Wessel" à Sorau/Silésie possédait 120 Fw190D-9S flamant neufs, mais inutilisables, car à cette époque la Luftwaffe était pratiquement clouée au sol en raison de la pénurie de carburant. Le Fw190D-9 était équipé d'un moteur à piston en ligne à refroidissement liquide à 12 cylindres Junkers Jumo 213 A-1 avec une puissance maximum normale de 1776cv, 1200 pour un fonctionnement continu et 2240cv à suralimentation par injection, fournissant une vitesse maximum de 682km/h à 6593m. Armement: deux canons MG 151/20 de 20mm et deux mitrailleuses MG131 de 13mm dans le nez. Envergure: 10,49m. Longueur: 10,18m. Hauteur: 3,36m.

D Der Focke Wulf 190 war eines der hervorragenden Jagdflugzeuge im 2. Weltkrieg, und der Chefkonstrukteur, Kurt Tank, und sein Team bemühten sich ununterbrochen das Design zu verbessern. Ab 1941 wurde die Entwicklung stark vorangetrieben, um einen Abfangjäger zu produzieren, der in großer Höhe überlegen war. Das Ergebnis dieser Projekte war der 'langnasige' Fw190D. Er wurde von einem Junker-Jumo-Reihenmotor im verlängerten Bug angetrieben, der eine ungewöhnliche Motorhaube hatte, deshalb wurde der hintere Rumpf zum Abgleich auch verlängert. Die Produktion der ersten Einsatzversion, der D-9 mit dem Spitznamen "Dora 9", begann im August 1944. Viele andere Varianten folgten, allerdings meistens nur als Prototypen. Die letzte Entwicklung in der Reihe war der Ta152H, der nur noch kurz 1945 in den letzten paar Monaten des Krieges flog. "Dora 9" trat im September 1944 den Dienst an und gewann schnell mit dem III/JG 54 Grunherz einen beneideten Ruf. Seine Hauptaufgabe betraf die Verteidigung der Fliegerhorste, die von den neuen Me262-Düsenjägern benutzt wurden. Die Version wurde auch an das 26. JG Schlageter geliefert, das sehr erfolgreich war und viel weniger Verluste als die anders ausgerüsteten Verbände hatte. Ende 1944 wurden Doras auch an das neu aufgestellte 301. JG Verteidigung des Reiches geliefert. Viele nahmen

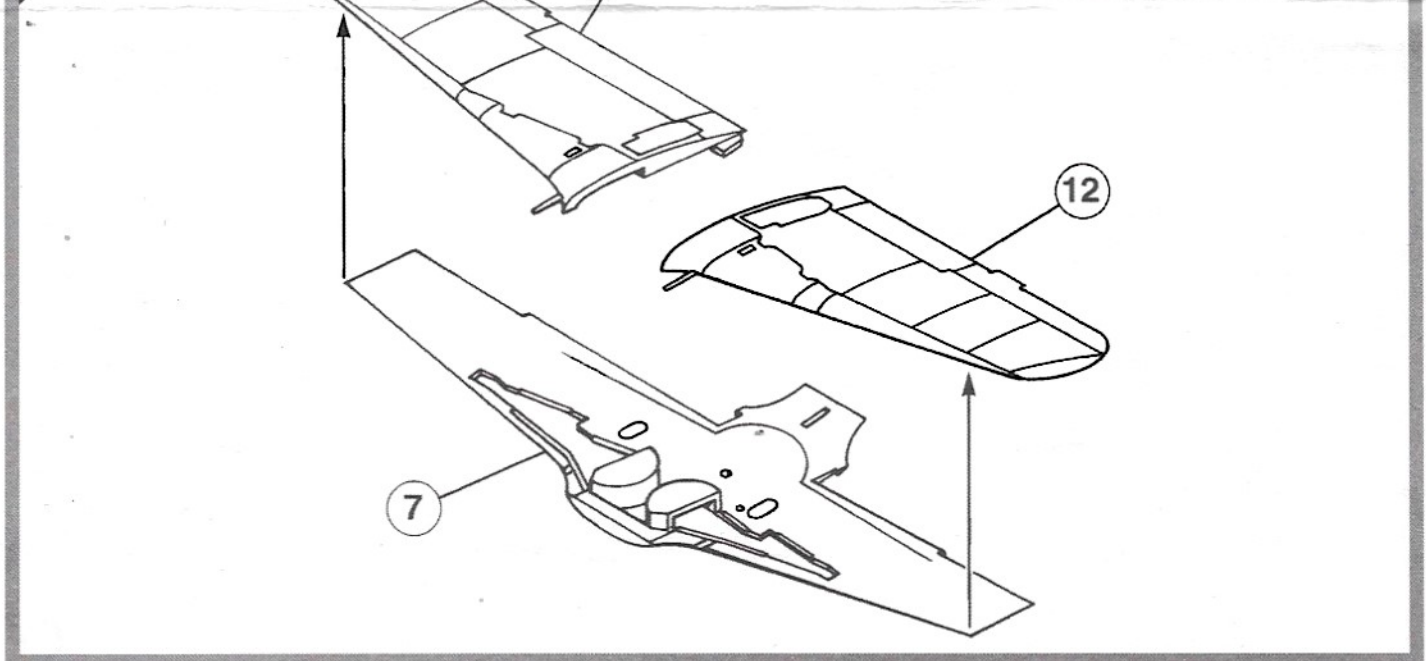
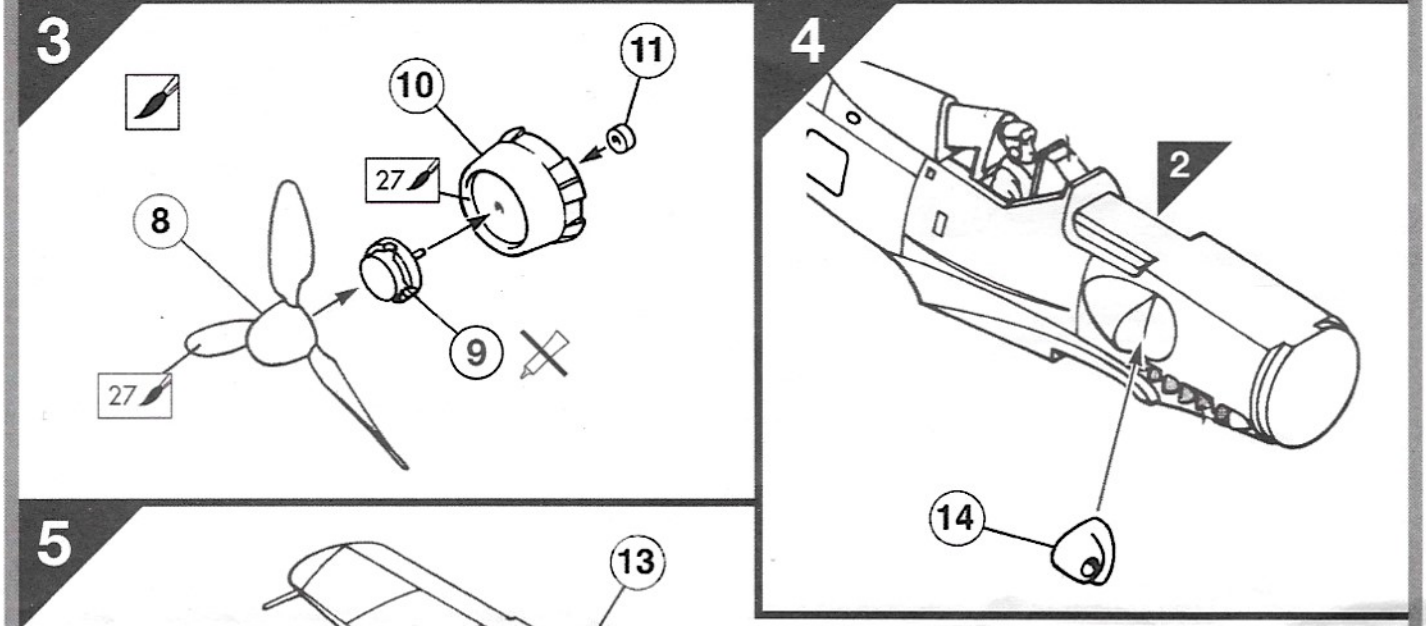
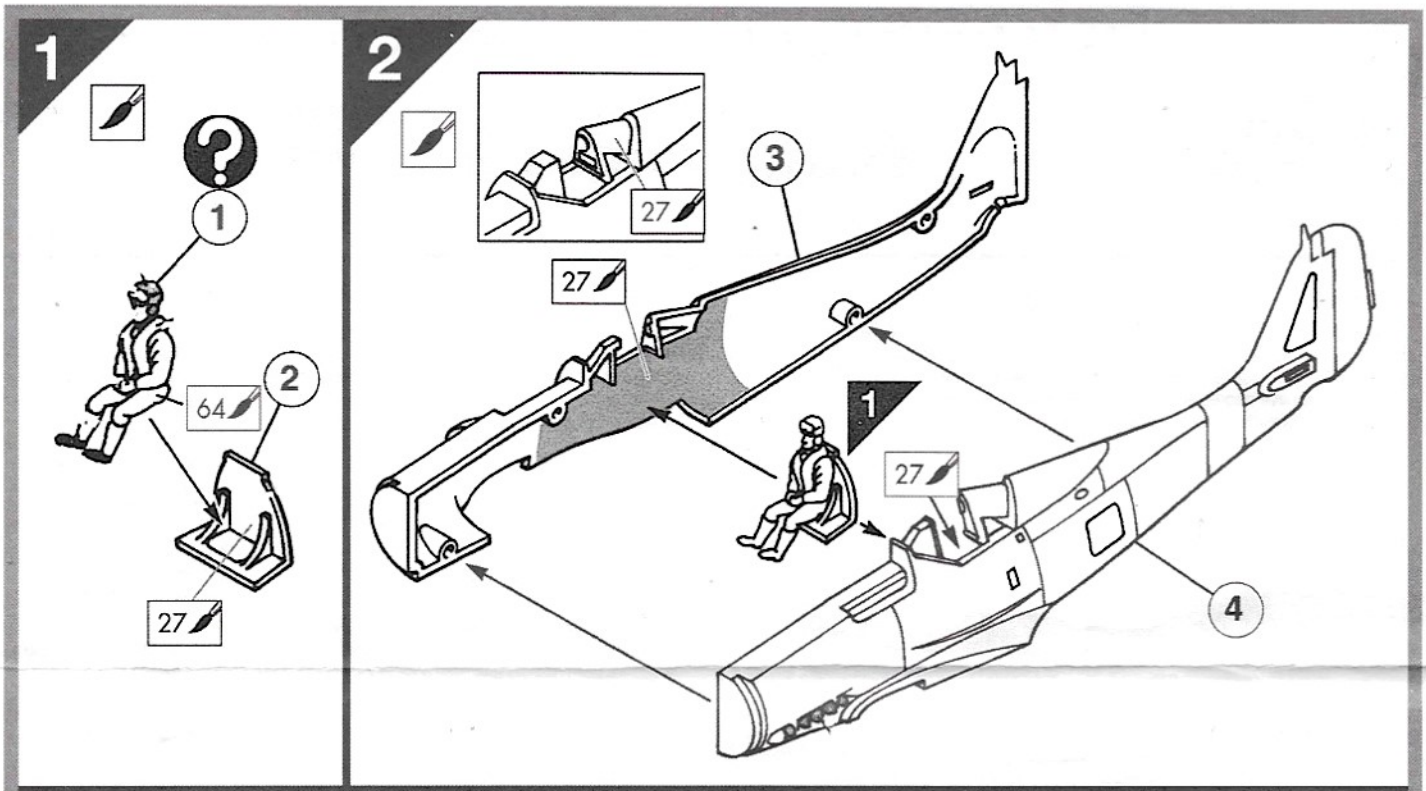
an der unglücklichen Operation Bodenplatte teil, die gegen die alliierten Streitkräfte in Europa am Neujahrstag 1945 gestartet wurde. Obwohl die Alliierten große Verluste hinnehmen mußten, war dieser Angriff ein verhängnisvoller Fehler für die bereits geschwächte Luftwaffe. Anfang 1945 wurde Jagdverband 44 in der Würger-Staffel zur Verteidigung des Fliegerhorstes bei München-Reim zusammengesetzt. Die vier oder fünf vorhandenen Doras hatten alle grell rot und weiß gestreifte Unterseiten für leichte Identifikation seitens der deutschen Flakgeschütze. Im April 1945 hatte das 6. JG Horst-Wessel bei Sorau in Schlesien 120 brandneue Fw190D-9. Sie waren aber machtlos, weil der Sprit dann fehlte, sodaß die Luftwaffe die Waffen strecken mußte. Der Fw190D-9 hatte den flüssigkeitsgekühlten, linearen Junker-Jumo-Kolbenmotor 213 A-1 mit 12 Zylindern und einen Nennwert von 1.776PS, 1.200PS für Dauerflug und 2.240PS bei Einspritzhilfe für eine Höchstgeschwindigkeit von 682km/h (426mph) bei 6.593m (21.653 Fuß). Bewaffnung: Zwei 20mm MG151/20-Kanonen in den Tragflächen und zwei 13mm MG131-Maschinengewehre im Bug. Spannweite: 10,49m (34 Fuß 5,4 Zoll). Länge: 10,18m (33 Fuß 5,25 Zoll). Höhe: 3,36m (11 Fuß 0,25 Zoll)

E El Focke Wulf 190 fue uno de los aviones de caza más notables de la Segunda Guerra Mundial, y el jefe de diseño Kurt Tank y su equipo se esforzaron continuamente por mejorar el diseño desde 1941, se realizó un gran trabajo de desarrollo para producir un superior avión interceptor de alta altitud, y uno de estos proyectos dio por resultado el Fw190D de "morro largo". Propulsado por un motor en línea Junkers Jumo en un morro alargado, que mantenía desusadamente un carenaje delantero anular, el fuselaje trasero también estaba alargado para compensar. La producción de la primera versión operativa, el modelo D-9 que también se llamó familiarmente el "Dora 9", comenzó en agosto de 1944. Siguió otras muchas variantes, principalmente en forma de prototipo únicamente, el desarrollo último de la línea fue el Ta152H que prestó servicio durante un corto tiempo, s? los pocos meses que quedaban de la guerra en 1945. Cuando entró en servicio en septiembre de 1944, el "Dora 9" se estableció rápidamente con un envidiable récord con la unidad? III/JG 54 "Grunherz", siendo su tarea principal la defensa de los aeródromos usados por los nuevos aviones de caza a chorro Me262. También la unidad? JG 26 "Schlageter" recibió este tipo de avión, usándolo con gran éxito y con un porcentaje mucho menor de pérdidas que el que sufrieron otras unidades equipadas de modo diferente; a finales de 1944 también prestaron servicio en la recién formada unidad? JG

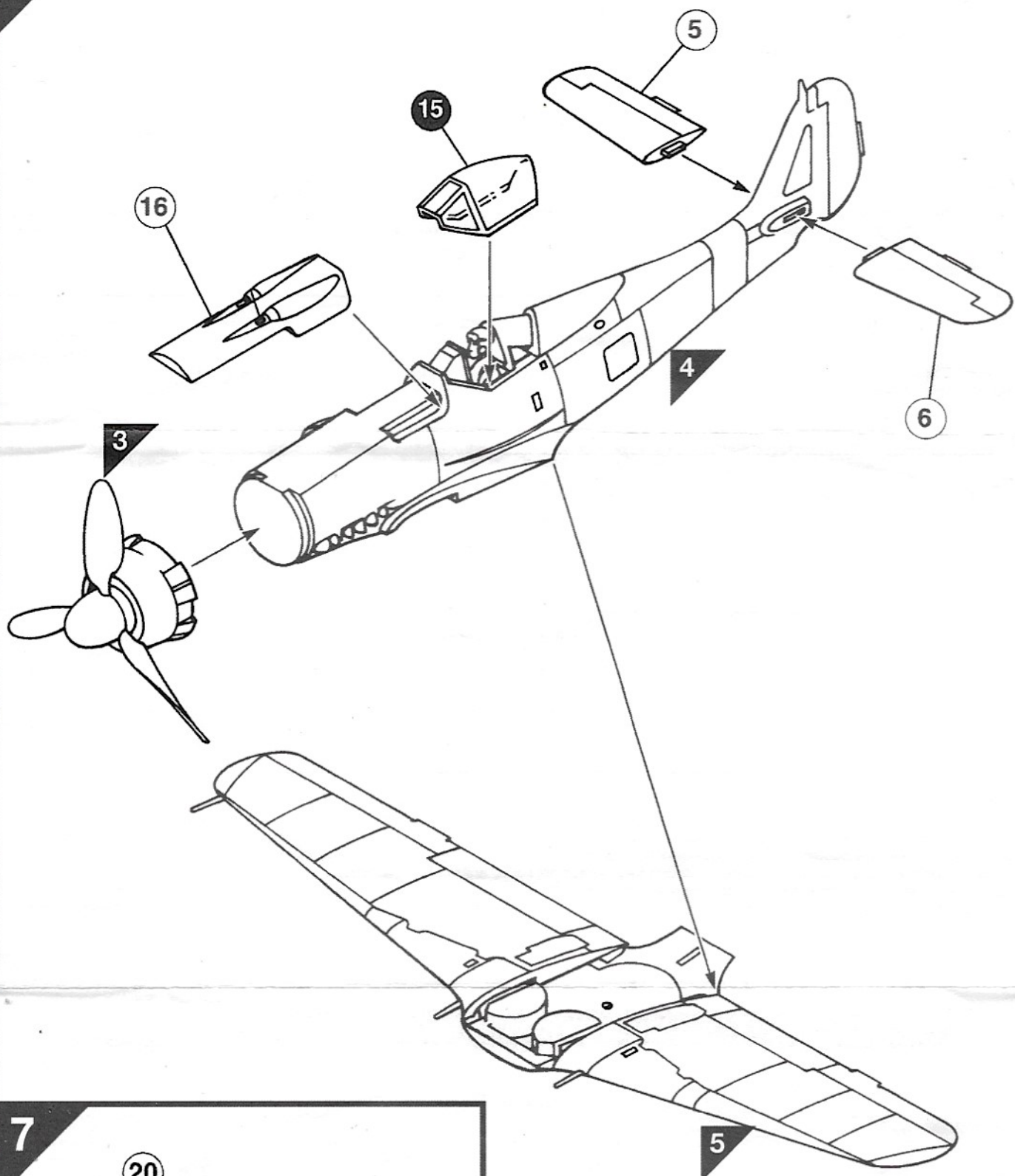
301 llamada "Defensa del Reich", y muchos tomaron parte en la fallida "Operación Bodenplatte" lanzada contra las fuerzas aliadas en Europa el día de Año Nuevo de 1945; aunque causó enormes pérdidas a los aliados este ataque demostró también ser una equivocación desastrosa para una Luftwaffe alemana que estaba ya debilitada. En la primera parte de 1945, la unidad? Jagdverbände (JV) 44 formó la Würger Staffel para defensa de aeródromos locales en Munich-Reim, con cuatro o cinco Doras en conjunto, todos con la parte inferior adornada con tiras rojas y blancas para fácil identificación por los artilleros antiaéreos alemanes. Para abril de 1945, la unidad? JG 6 "Horst Wessel" en Sorau/Silesia tenía 120 Fw190D-9 nuevos pero impotentes, porque para entonces la casi total falta de combustible mantenía en tierra a la Luftwaffe alemana. El Fw190D-9 estaba propulsado por un motor de pistones en línea de 12 cilindros, refrigerado por líquido, Junkers Jumo 213 A-1 con una potencia máxima normal de 1.776cv, 1.200cv para funcionamiento continuo y 2.240cv con refuerzo por inyección, dándole una velocidad máxima de 682km/hora a 6.593m. Armamento: dos cañones MG151/20 de 20mm en las alas y dos ametralladoras MG131 de 13 mm en el morro. Envergadura: 10,49m. Longitud: 10,18m. Altura: 3,36m.

S Focke Wulf 190 var en av de enastående jaktplanen från andra världskriget och chefskonstruktör Kurt Tank och hans team försökte ständigt förbättra dess utformning. Från 1941 utfördes mycket utvecklingsarbete för att skapa ett överlägset jaktplan för höga altituder och ett av dessa projekt resulterade i den "langnässta" Fw190D. Den drevs av en Junkers Jumo in-linmotor i en förlängd nos som ovanligt nog behöll en ringformad främre motorhuv och det bakre skrovet förlängdes för att kompensera detta. Produktion av den första driftsdugliga versionen, modellen D-9 med smeknamnet Dora 9, startade i augusti 1944. Många andra versioner följde, de flesta enbart som prototyper, och den slutgiltiga versionen var Ta152? som begränsat var i tjänst under krigets sista månader 1945. När planet togs i tjänst i september 1944, blev Dora 9 snabbt ryktbar tillsammans med III/JG 54 Grunherz, och dess huvuduppgift var att försvara flygfälten som användes av de nya reaktivplanen Me262. JG 26 Schlageter mottog också planet och använde dem med stor framgång och mindre förluster än andra förband med annan utrustning. I slutet på 1944 användes av det nybildade förbandet

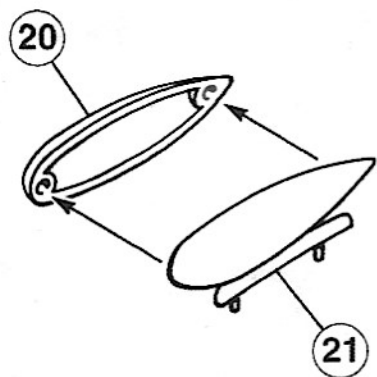
Rikets försvar. JG 301, och många deltog i den olycksdrabbade Operation Bodenplatte mot de allierade styrkorna i Europa på nyårsdagen 1945. Trots att den innebar enorma förluster för de allierade, visade sig räden vara ett katastrofalt misstag för Tysklands försvarade Luftwaffe. I början på 1945, bildades Jagdverbände (JV) 44 Würger Staffel för lokalt försvar av flygfälten i Munich-Reim, och de hade fyra av de närvarande fem Dora-planen med sina färgstarka röd-och-vit randiga undersidor vilket gjorde att de enkelt kunde identifieras av motståndarnas luftvärnsskyttar. I april 1945 hade JG 6 Horst Wessel i Sorau/Silesia 120 nya, men obrukbara Fw190D-9? tillhands, denna gång var det en nära nog total brist på bränsle som gjorde tyska Luftwaffe markbundna. Fw190D-9 drevs av en Junkers Jumo 213 A-1 12-cylindrig vätskekyld kolvmotor med en normal maximal effekt på 1.776hk, 1.200hk vid kontinuerlig drift och 2.240hk med bränsleinjection, vilket gav en maximal hastighet på 682km/tim vid 6.593m. Armering: två 20mm MG151/20 kanoner på vingarna och två 13mm MG131 maskingevär i nosen. Vingarnas spännvidd: 10,49m. Längd: 10,18m. Höjd: 3,36m.

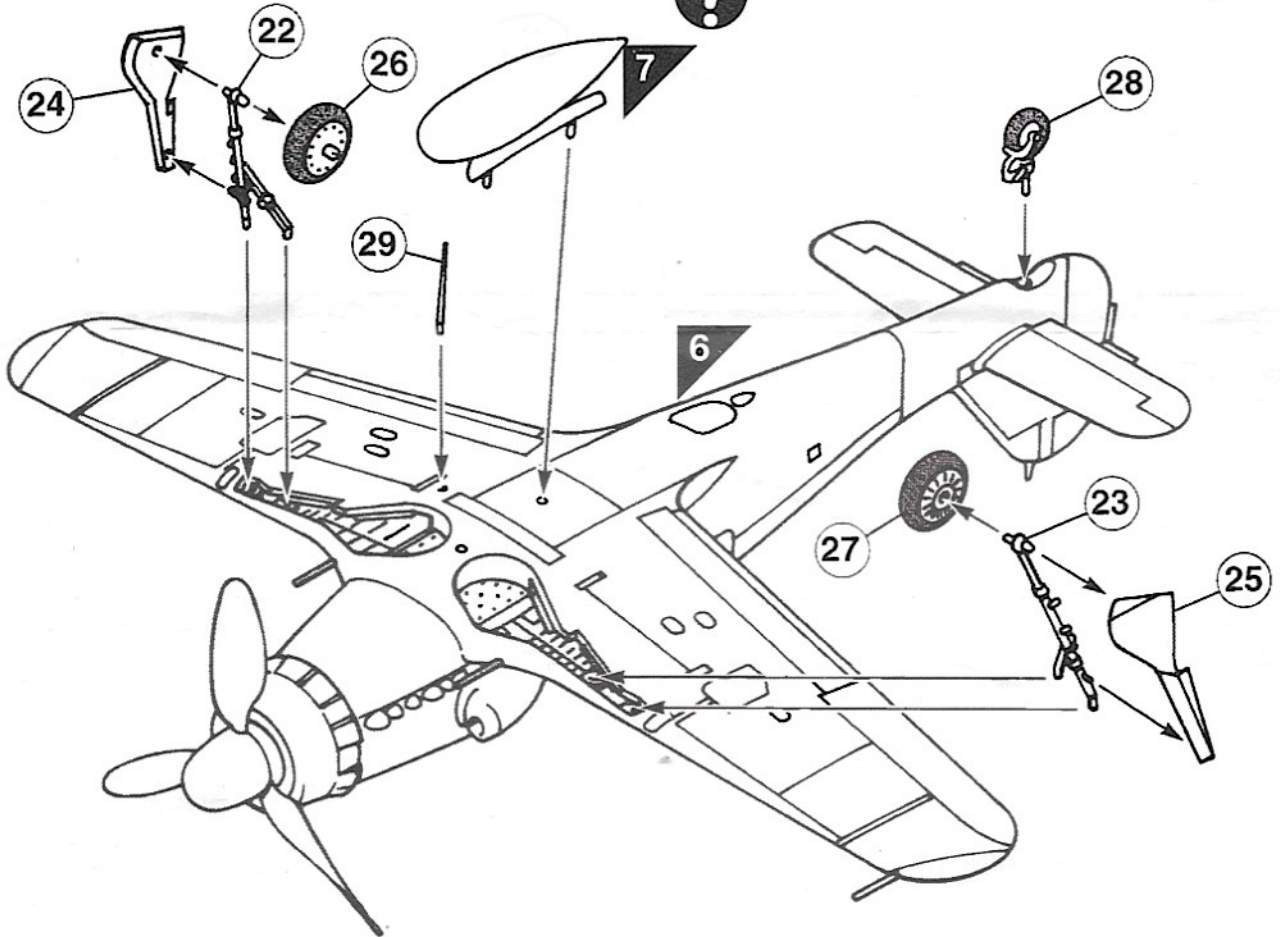
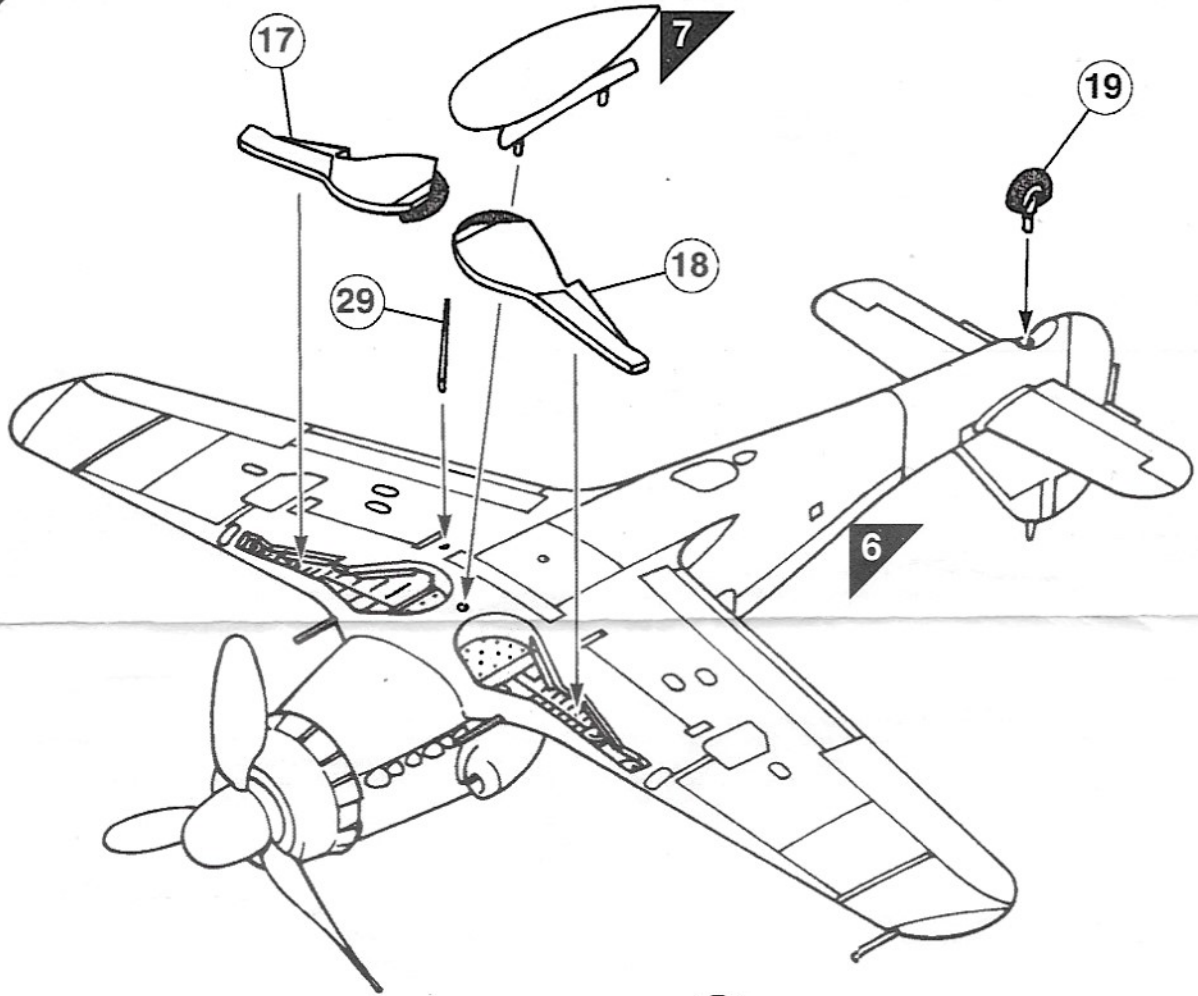


6



7







FOCKE WULF Fw190D

www.airfix.com

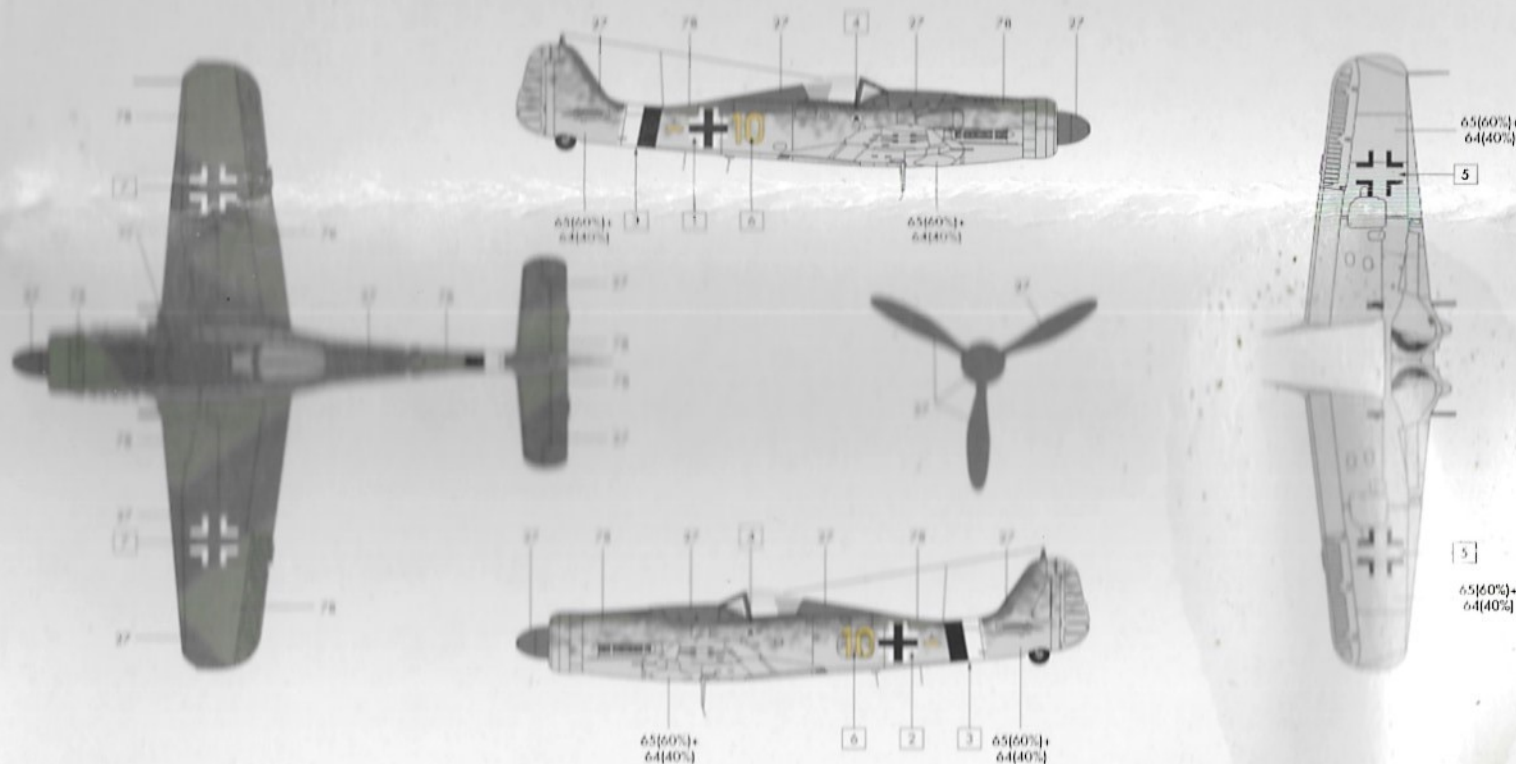
Avrei in linea in servizio in ottobre 1944, la "Dora" costruita da Focke Wulf) in un set che chiamerò bombardiere di colore d'oro e a bande verticali nere e gialle. Dovrei esattamente per la ragione di colore scuro per la livrea a sette strati. Più di 700 furono fatti prima della fine del 1945.

Nachdem sie im Oktober 1944 in Dienst gestellt worden war, handelte sich dieser oft als „Dora“ bezeichnet Kampfbomber und schlagkräftige Bombergruppe von Anfang an in beiden Richten. Dies wurde durch zwei Faktoren nicht nur auf die Luftwaffe übertragen worden konnte, bei dieser Dora, dass es zu dieser Zeit der Luftwaffe im europäischen Reichteil fehlte. Bis Mai 1945 waren über 700 Maschinen gebaut worden.

In linea in servizio nell'ottobre 1944, il "Dora" - come venne soprannominato questo aereo - divenne un grande successo come nuovo bombardiere a scorta distanziato, un successo ottenuto solo dalla nascita di un nuovo bombardiere d'epoca della Luftwaffe, nel maggio del 1945 in linea con costruiti oltre 700 esemplari.

El "Dora", como se le conocia familiarmente, entró en servicio en octubre de 1944 como bombardero y caza de apoyo, pero se vio definitivamente limitado por la falta de combustible que sufrió la Luftwaffe en aquellos días. En mayo de 1945 se habían construido más de 700 unidades.

"Dora" (planet smeknamnet) visade sig vara ett mycket framgångsrikt bombare och understödjande stridsflyg efter sin introduktion i oktober 1944. Den enda nackdelen för Luftwaffe var den bristande som rådde vid denna tid. Över 700 plan hade byggts i maj 1945.



PAINTING INSTRUCTIONS

Focke Wulf Fw190D-9

'Yellow 10' of 6 Staffel, II Gruppe, JG 26, 'Schlageter', Nordhorn, Germany, 1945.

Hornby Hobbies Limited
Margate Kent CT9 4JX UK
+44 (0)1843 233525

WARNING!

For children over 8 years of age only. For use under adult supervision. Poly Cement Adhesive. Product contains butyl acetate which may be harmful if misused. Read cautions on individual container or insert carefully. **KEEP OUT OF THE REACH OF CHILDREN.**

CAUTION!

Read the instructions before use, follow them and keep them for reference. Unassembled, plastic model kit. Not suitable for children under 35 months due to small parts, contains functional sharp edges and/or points. The packaging for this item includes a plastic bag. To avoid danger of suffocation keep all plastic bags away from babies and small children. The contents of this set are of mixed origin. Colours and contents may vary from those illustrated. Contains preservatives: Mixture, containing 5 Chloro-2-methyl-2H-isothiazol-3-one and 2-methyl-2H-isothiazol-3-one (3:1) & 2-phenylthioaminal. Retain these details and the address for future reference.



Made in India

8+



97(60%)+
64(40%)

27

78

65(60%)+
64(40%)

MIC07 P8B491
A50082 25 312

A50082
FOCKE WULF Fw190D



5 014429 500824



A Hornby Product