

БТР-152Д

UKR На шассі бронетранспортера БТР-152В, для підсилення засобу боротьби з низьколітаючими цілями було створено БТР-152Д, в корпусі якого розміщувалась зенітна установка чотирьох з'єднаних 14,5-мм кулеметів Володимирова (ККВ) (боекомплект 2000 набоїв). Обслуга її складалась із навідника та 4-х заряджаючих.

Корпус виготовлений із броні, відкритий, зварний, несучий, служить основою, на якій закріплено усі агрегати та механізми. В носовій частині бронекорпуса встановлено карбюраторний 6-циліндровий двигун потужністю 110к.с.

Колеса з пневматичними шинами 12,00-18". Бронетранспортер обладнано системою регулювання тиску повітря в шинах (з внутрішнім підводом). Шини зі зниженим до 0,5 кг/см² тиском, в порівнянні зі звичайними, давали різку підвищення проходжуваності по цілковитому бездоріжжю.

При кульових пробіах система підкачки повітря зберігала тиск в колесах, достатній для виконання завдання та виходу машини з бою. Це був перший в світі серійний колесний БТР з шинами регульованого тиску.

Для самовитягування та витягування інших машин, що засіли в болоті, на бронетранспортері в передній частині корпусу встановлено механічну лебідку. В нижньому передньому носовому листі знаходяться жалюзі, в верхньому лобовому листі - два люка. Ззовні на корпусі машини закріплено шанцевий інструмент: пила, лопата, лом, блок-поліспаст. На лівому листі корпусу закріплено пускову рукоятку, на правому - сокиру. Бронекорпус розділено на три відділення: силове, в якому розміщено двигун та інші агрегати; управління, в якому розміщено органи керування, прилади, сидіння командира та водія; бойове (десантне), в якому знаходиться зенітна установка та сидіння для бчоловік. Бронетранспортер БТР-152Д призначено також для транспортування та захисту десантників і екіпажу від рушничного-кулеметного вогню та осколків. Крім зенітного вогню солдати мали можливість вести стрільбу із особистої зброї через бійниці у бортах.

У травні 1947 р. було виготовлено перший БТР-152. Більше 30 років він знаходився на озброєнні Радянської Армії та армій соціалістичного блоку.

ОСНОВНІ БТХ:

Бойова вага, т.....	8,95
Число місць.....	8
Довжина, м.....	6,83
Ширина, м.....	2,32
Висота, м.....	2,67/3,43
База, м.....	3,88
Колія, м.....	1,75
Кліренс, мм.....	295
Максимальна швидкість, км/год.....	65
Запас ходу, км.....	550
Озброєння:	
- кулемет ККВ, мм.....	4x14,5
Двигун:	
- тип.....	бензиновий, 4- тактний
- потужність.....	81кВт(110к.с.)

DEU Auf dem Fahrgestell des Schützenpanzerwagens BTR-152W war den BTR-152D geschaffen, welches als mächtigere Mittel des Kampfes mit tiefliegende Ziel vorausbestimmt war, in dessen Körper die Luftabwehranlage mit 4x14,5mm Maschinengewehre Vladimirov KPW aufgestellt war (Kampfsatz 2000 Patronen).

Ihre Besatzung bestand aus Richtschütze und vier Ladekanonieren. Der Körper ist aus dem Panzer hergestellt, ist offen, tragend, geschweißt und dient als Grundlage, auf der alle Aggregate und Mechanismen befestigt werden. Im Bugteil des Panzerkörpers befindet sich 6-Zylinder - Vergasermotor mit der Leistung - 110 P.S.

Die Räder sind mit pneumatischen Reifen 12,00 - 18" versehen. "BTR" ist mit dem System der Luftdruckregulierung in den Reifen /mit innerer Zuführung/ eingerichtet. Die Reifen mit dem bis auf 0,5 kg/cm² gesenkten Druck zeigten, im Vergleich zu den üblichen Motoren, die auffallende Erhöhung der Geländegängigkeit unter den Bedingungen der absoluten Wegelösigkeit. Bei den von Kugeln durchgeschlagenen Löchern bewährte das System des Hinyupumpens der Luft den Druck in den Rädern, der ausreichend war, um die Aufgabe zu erfüllen und die Maschine vom Schlachtfeld auszuführen. Das war der erste in der Welt Serien-Radpanzerwagen/BTR/ mit den Reifen des regulierbaren Druckes.

Im Vorderteil des Körpers ist eine mechanische Winde eingerichtet. Im unteren Bugblatt gibt es zuschließende Jalousie und im oberen Stirnblatt - 2 Luken. Auf dem Körper von außen wird das Schanzensinstrument befestigt: Säge, Beil, Schaufel, Brechstange, Block-Polyspast. Auf dem linken Blatt des Körpers werden Anlaßhebel und auf dem rechten Blatt ein Beil befestigt. Der Panzerkörper ist in 3 Abteilungen aufgeteilt: - Kraftabteilung, in der Motor und andere Aggregate untergebracht sind; - die Steuerabteilung, wo sich die Steuerorgane, Geräte, Sitze für Kommandeur und Fahrer befinden, und - die Kampfteilung, wo sich Maschinengewehr, Kampfsatz, SIP, Feuerlöscher und Zubehör, sowie die Sitze für die aufgesessene Infanterie befinden. Er ist für die Transportierung und für den Schutz des 6 - Mann - starken Infanterietrupps und der Besatzung vom Gewehr, - und Maschinengewehrfeuer und von den Splintern vorgesehen. Außer Maschinengewehrfeuer hatten die Soldaten die Möglichkeit aus der persönlichen Waffe durch die Schießscharten an Bord zu schießen. Im Mai 1947 wurde der erste "BTR-152" gebaut. Über 30 Jahre war er im Bestand der Ausrüstung der Sowjetarmee und der Armeedes Sozialistischen Blocks.

TECHNISCHE DATEN

Gewicht, t.....	8,95
Die Zahl der Sitzplätze.....	8
Die Länge, m.....	6,83
Die Breite, m.....	2,32
Die Höhe, m.....	2,67/3,43
Radspur, m.....	1,75
Bodenfreiheit, mm.....	295
Höchstgeschwindigkeit, km/h.....	65
Fahrbereich (Straße), km.....	550
Bewaffnung:	
- Maschinengewehr, mm.....	4x14,5
Triebwerk:	
- Typ.....	4- takt, Vergasermotor
- Leistung.....	81kW(110P.S.)

ENG BTR-152D was designed as a powerful anti-aircraft weapon on the chassis of BTR-152 by fitting Quad 14,5mm Vladimirov heavy machine gun KPW (capacity 2000 rounds).

It was manned by a gunner and 4 loaders. The frame is made of armor, it's open, load-bearing, welded; it serves as a foundation where all the aggregates and devices are mounted. Carburetor 6-cylinder engine in 110 h.p. is located in frontal part of armored frame.

The wheels have pneumatic tires 12,00-18" Armored troop-carrier is equipped with control system of air pressure in tires, having internal supply.

The tires with low pressure system of 0,5 kgf/cm² as compared to the common ones showed dramatically increased levels of cross-country ability at the roads in absolutely poor conditions. Air pumping system kept the pressure in wheels high enough for performance of task and machine exit from the fight after appearance of bullet-holes.

It was the first armored troop-carrier that had the wheels with controlled pressure. Automatic winch (hoist) is installed in the frontal part of the frame.

Closing shutters are located in the lower frontal plate, 2 inspection windows are located in the upper rear plate.

Entrenching tools such as saw, axe, spade, crow and tacking block are secured on the outside part of the armored troop-carrier's frame.

Starting arm is mounted on the left plate of the frame, the axe - on the right.

Armored frame is divided into 3 sections: power section where engine and other aggregates are located; control section where control devices, equipment, the seats for commander and driver are located and fighting (landing) sections with the machine-guns, ammunition, fire-extinguisher and other equipment, including equipment for landing.

"BTR-152D" is intended for transportation and defence of 8 paratroopers and team from machine-gun fire and shell-splinters. Besides machine-gun fire the soldiers had an opportunity to fire from personal weapons, through gun-slots in the boards. The first armored troop-carrier "BTR-152" was produced in May, 1947.

It had been used in the Soviet Army and the armies of socialist block for more than 30 years.

SPECIFICATIONS:

Combat weight, t.....	8,95
Number of seats.....	8
Length, m.....	6,83
Width, m.....	2,32
Height, m.....	2,67/3,43
Track, m.....	1,75
Clearance, mm.....	295
Max speed, km/h.....	65
Fuel endurance on highway, km.....	550
Armament:	
- machine gun, mm.....	4x14,5
Engine:	
- type.....	carburetor, 4-stroke
- power.....	81kw(110hp)

RUS На шасси бронетранспортера БТР-152В, для более мощного средства борьбы с низколетающими целями был создан БТР-152Д, в корпусе которого была размещена счетверенная зенитная установка 14,5-мм пулеметов Владимирова КПВ (боекомплект 2000 патронов).

Расчет ее состоял из наводчика и 4-х заряжающих.

Корпус изготовлен из брони, открытый, сварной, несущий, служит основанием, на котором крепятся все агрегаты и механизмы.

В носовой части бронекорпуса установлен карбюраторный шестицилиндровый двигатель мощностью 110 л.с.

Колеса с пневматическими шинами 12,00-18".

Бронетранспортер оборудован системой регулирования давления воздуха в шинах (с внутренним подводом).

Шины со сниженным до 0,5 кг/см² давлением, по сравнению с обычными, давали разительное повышение проходимости по абсолютному бездорожью. При пулевых пробоях система подкачки воздуха сохраняла давление в колесах достаточное для выполнения задания и выхода машины из боя.

Это был первый в мире серийный колесный БТР с шинами регулируемого давления.

Для самовытаскивания и вытаскивания других машин при застревании на бронетранспортере в передней части корпуса установлена механическая лебедка.

В нижнем переднем носовом листе имеются закрывающиеся жалюзии, в верхнем лобовом листе - два смотровых люка. Снаружи на корпусе машины закреплен шанцевый инструмент: пила, лопата, лом, блок-полиспаст. На левом листе корпуса крепится пусковая рукоятка, на правом - топор.

Бронекорпус разделен на три отделения: силовое, в котором размещены двигатель и другие агрегаты; управления, в котором размещены органы управления, приборы, сиденья командира и водителя; боевое (десантное), в котором находится зенитная установка и сиденья для 6 человек.

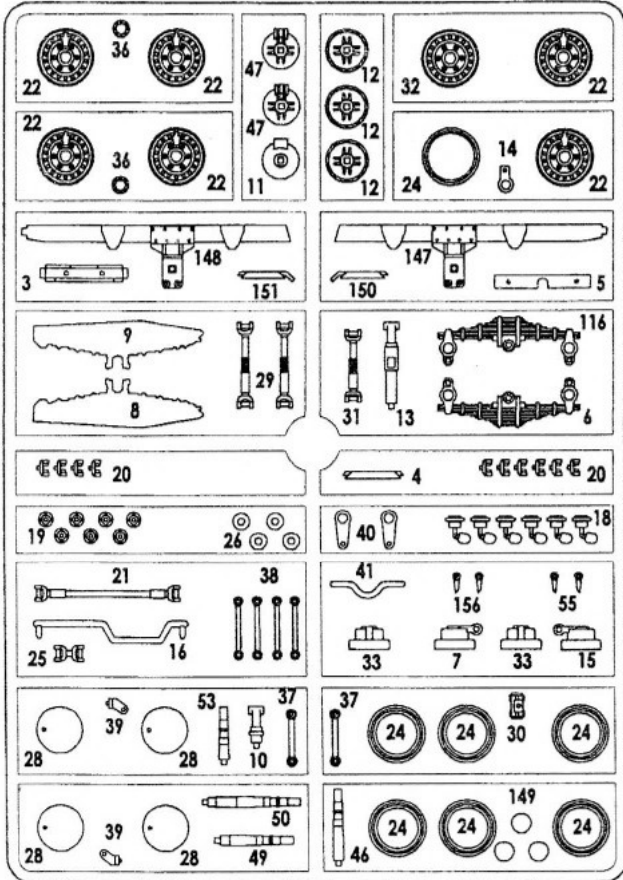
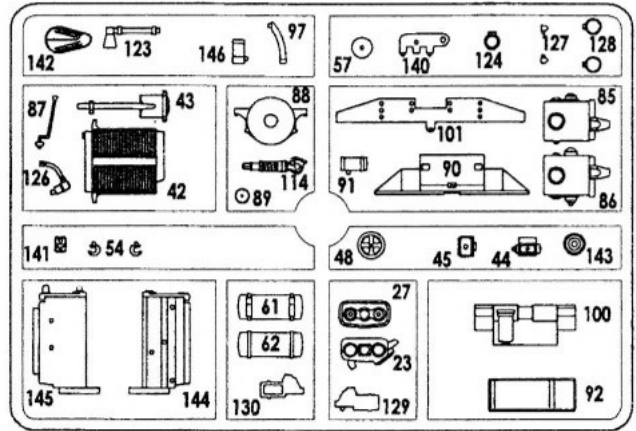
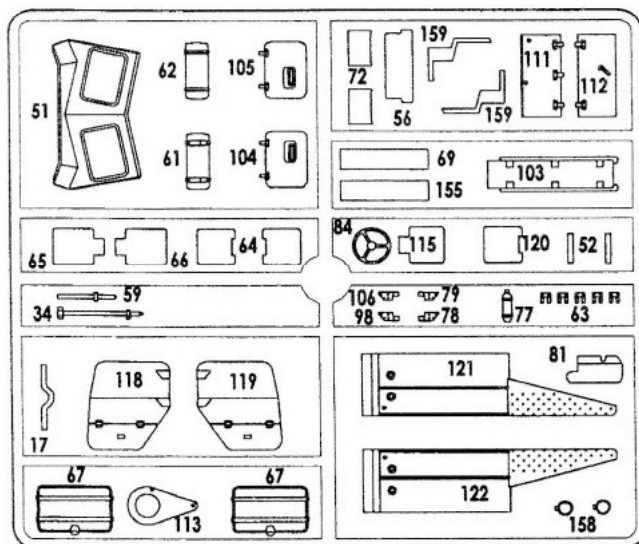
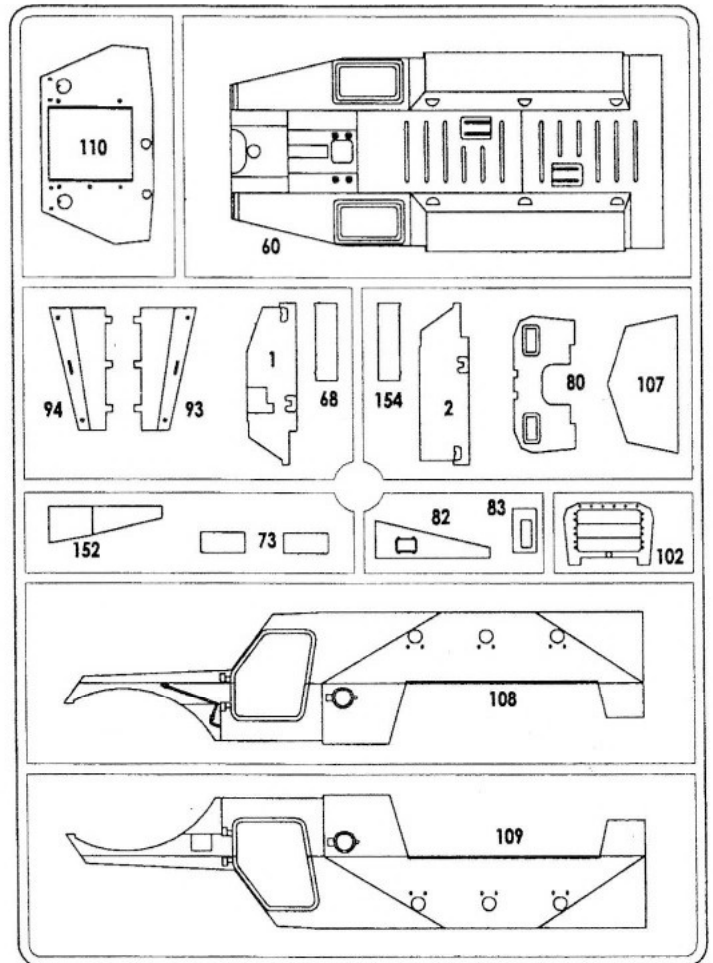
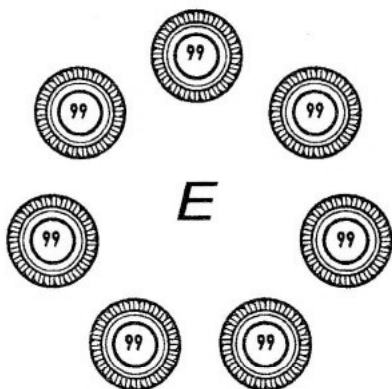
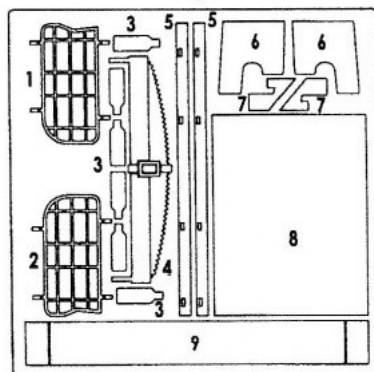
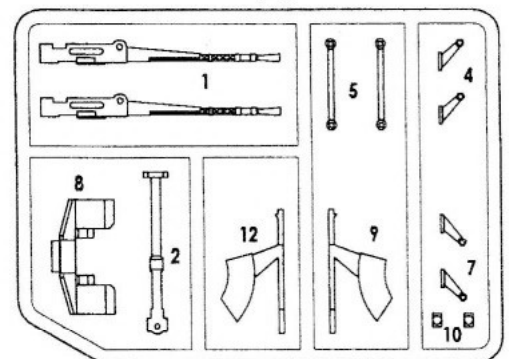
Бронетранспортер БТР-152Д предназначен также для транспортировки и защиты десантников и экипажа от ружейно-пулеметного огня и осколков.

Кроме зенитного огня солдаты имели возможность вести стрельбу из личного оружия через бойницы в бортах.

В мае 1947 г. был изготовлен первый БТР-152. Более 30 лет он состоял на вооружении Советской Армии и армий социалистического блока.

ОСНОВНЫЕ БТХ:

Боевой вес, т.....	8,95
Число мест.....	8
Длина, м.....	6,83
Ширина, м.....	2,32
Высота, м.....	2,67/3,43
Колеса, м.....	1,75
Клиренс, мм.....	295
Максимальная скорость, км/ч.....	65
Запас хода, км.....	550
Вооружение:	
- пулемет КПВ, мм.....	4x14,5
Двигатель:	
- тип.....	бензиновий, 4-х тактний
- мощность.....	81кВт(110л.с.)

A**B****C****D****E****F****K**

2



КЛЕЙТИ
GLUE
KLEBEN
КЛЕИТЬ



НЕ КЛЕЙТИ
DO NOT GLUE
NICHT KLEBEN
НЕ КЛЕИТЬ

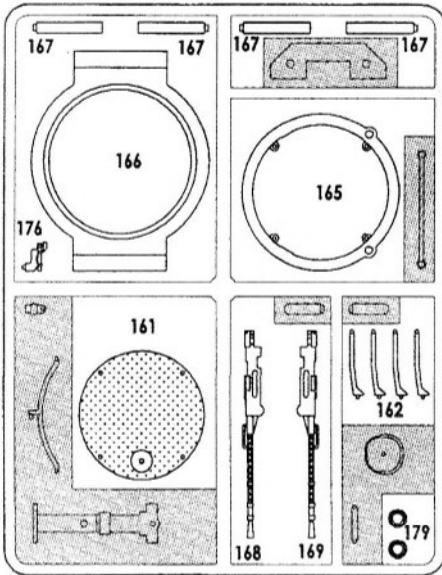



ФАРБУВАТИ
PAINT
FÄRBN
КРАСИТЬ



ВИДАЛИТИ
REMOVE
ENTFERNEN
УДАЛИТЬ

H




 Деталі не застосовувати
 Parts not for use
 Teile werden nicht verwendet

НЕОБХІДНІ ФАРБИ / REQUIRED COLORS / BENÖTIGTE FARBEN / НЕОБХОДИМЫЕ КРАСКИ

- | | | | | | |
|----------|-----|---|----------|------|---|
| A | H19 | Червоний
Bright Red
Hellrot
Красный | E | H110 | Дерев'яний
Matt Natural Wood
Naturholz, matt
Деревянный |
| B | H33 | Чорний
Matt Black
Mattschwarz
Черный | F | H155 | Темно-оливковий
Matt Olive Drab
Olivgrau, matt
Темно-оливковый |
| C | H53 | Чорний, окисдований
Gun Metal
Metall-Brüniert
Черный, окисдированный | G | H191 | Сріблястий, хром
Chrome Silver
Chromsilber
Серебристый, хром |
| D | H87 | Сіро-сталевий
Matt Steel Grey
Stahlgrau, matt
Серо-стальной | | | |

УВАГА - ПРОЧИТАТИ ОБОВ'ЯЗКОВО !

Деталі з рамок вирізати за допомогою гострого ножа або кусачок. Номери деталей позначені цифрами: 1, 2, 3.... Рамка, в якій знаходиться деталь, позначена літерою: А, В, С.... Порядок з'єднання деталей позначений цифрами: ①, ②, ③... З'єднувати деталі за допомогою клею Plastic CEMENT.

ATTENTION USEFUL ADVICE !

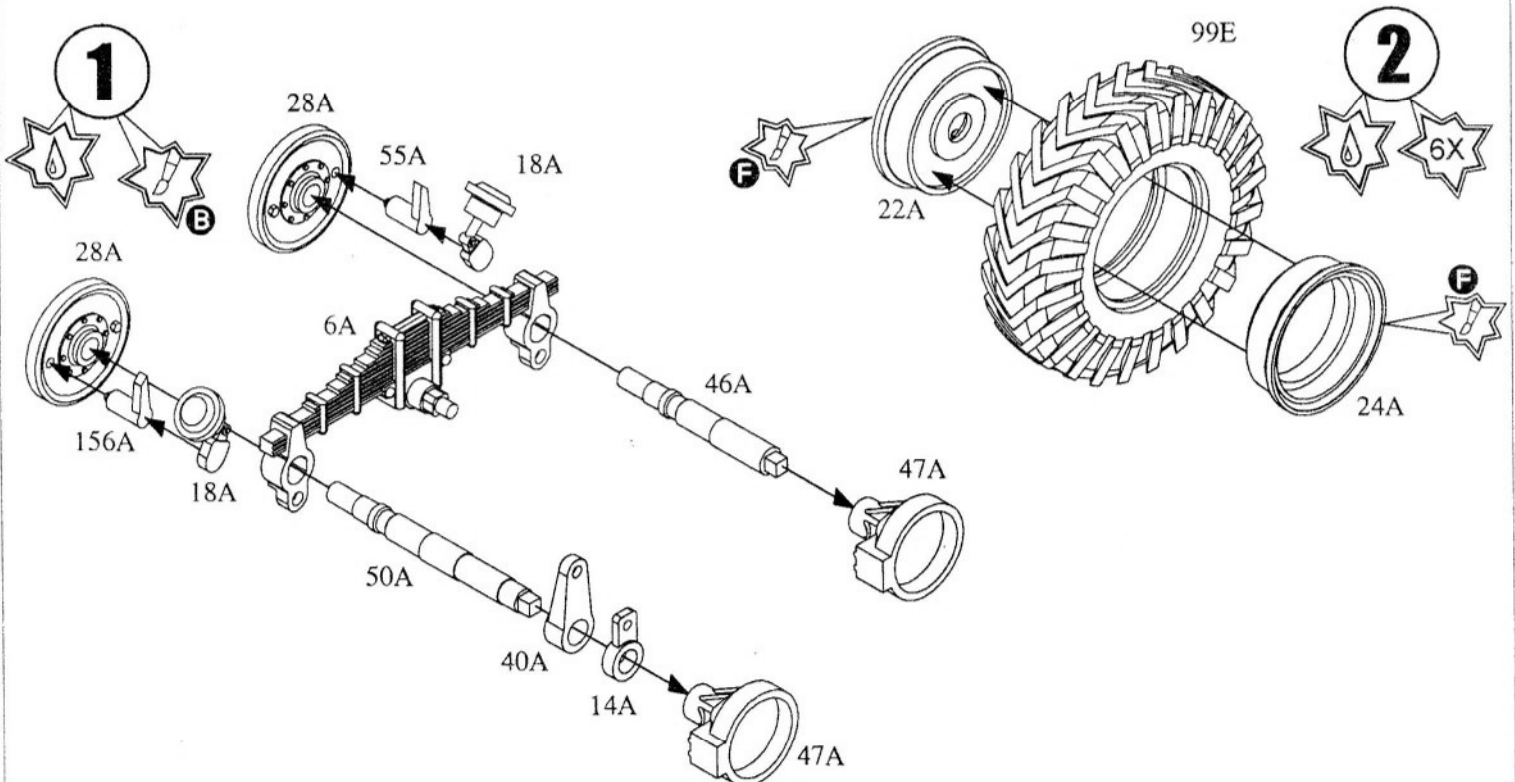
Remove parts from frame with a sharp knife or a pair of scissors and trim away excess plastic. Do not pull off parts. Numbers of parts are marked figures: 1, 2, 3... Frames, in which the part is situated, are marked by letters: A, B, C... The parts assembling sequence is marked figures: ①, ②, ③... Use plastic cement only.

ВНИМАНИЕ - ПРОЧИТАТЬ ОБЯЗАТЕЛЬНО !

Детали из рамок вырезать при помощи острого ножа или кусачек. Номера деталей обозначены цифрами: 1, 2, 3.... Рамка, в которой находится деталь, указана буквой: А, В, С.... Порядок монтажа деталей указан цифрами: ①, ②, ③... Клеить детали при помощи клея Plastic CEMENT.

ACHTUNG EIN NÜTZLICHER RAT !

Die einzelnen Montageteile mit einem Messer oder einer Schere vom Spritzling entfernen. Nummern der Einzelteile sind als Ziffer angegeben: 1, 2, 3... Der Rahmen, in welchem sich der Einzelteil befindet, wird als Buchstabe angegeben: A, B, C... Die Reihenfolge der Montage wird als Ziffer angegeben: ①, ②, ③... Bittle nur Plastikklebstoff verwenden.



КІЛЬКІСТЬ ОПЕРАЦІЙ
 NUMBER OF WORKING STEPS
 ANZAHL DER ARBEITSGÄNGE
 КОЛИЧЕСТВО ОПЕРАЦІЙ

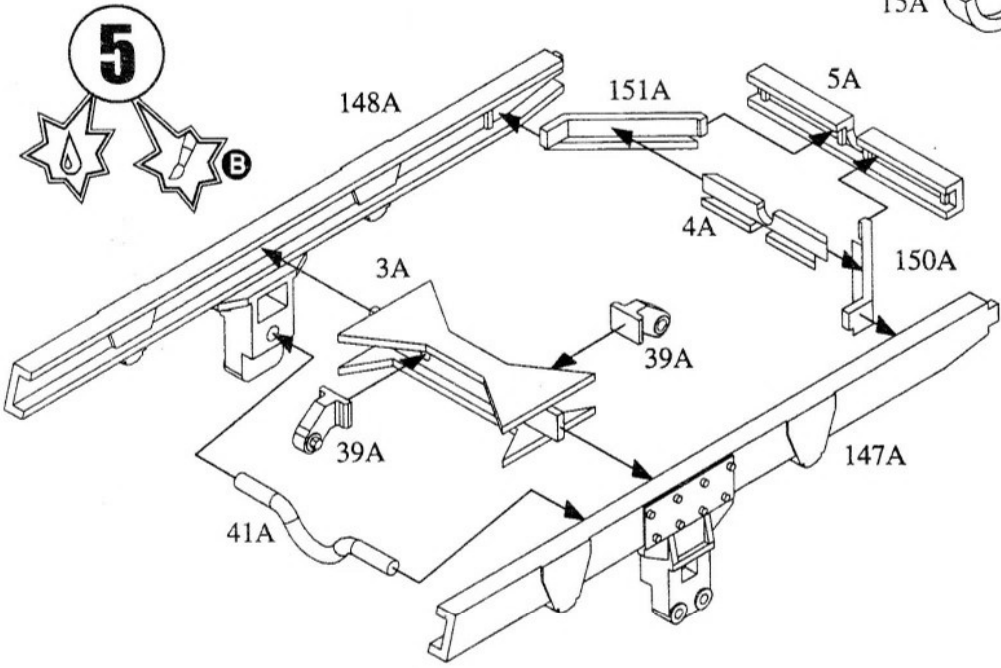
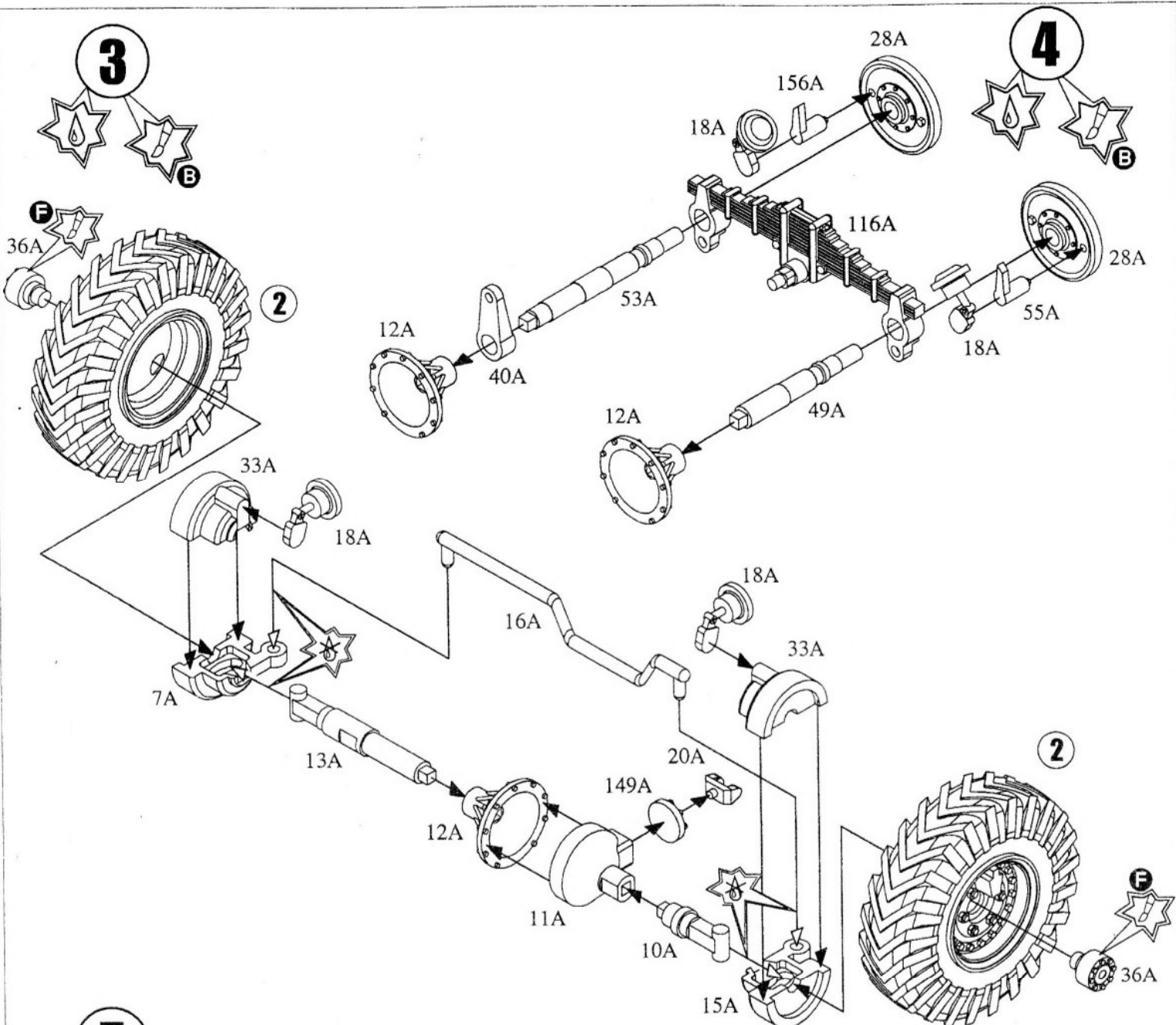


ЗІГНУТИ
 BEND
 BIEGEN
 СОГНУТЬ



НАНЕСТИ ДЕКАЛЬ
 APPLY DECAL
 ABZIEHBILDER ANBRINGEN
 НАНЕСТИ ДЕКАЛЬ

3



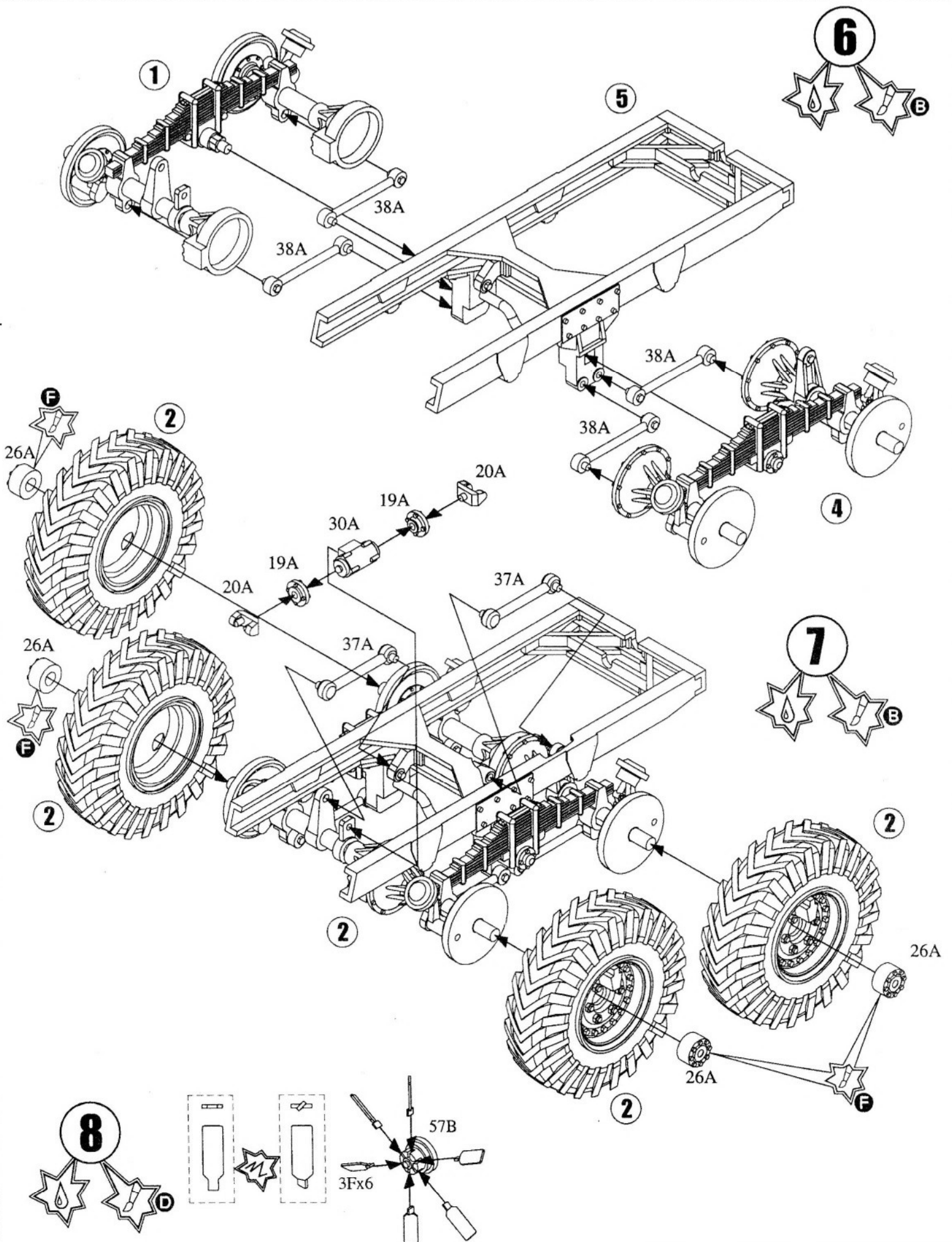
4

КЛЕЇТИ
GLUE
KLEBEN
КЛЕИТЬ

НЕ КЛЕЇТИ
DO NOT GLUE
NICHT KLEBEN
НЕ КЛЕИТЬ

ФАРБУВАТИ
PAINT
FÄRZEN
КРАСИТЬ

ВИДАЛИТИ
REMOVE
ENTFEREN
УДАЛИТЬ



5X

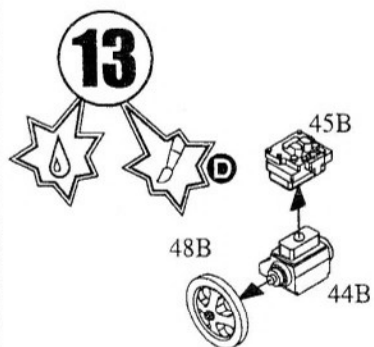
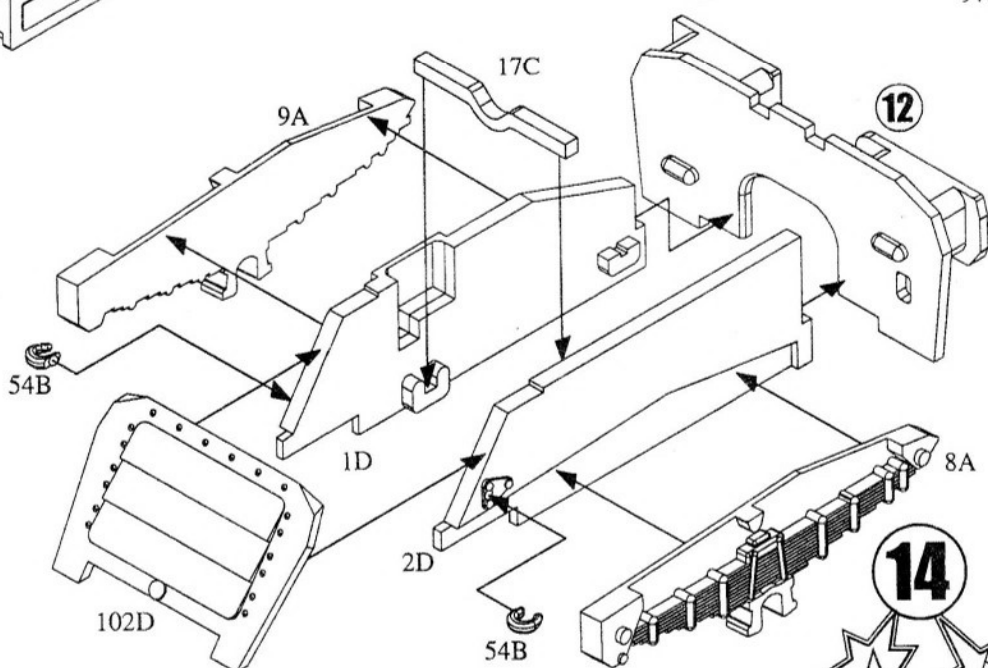
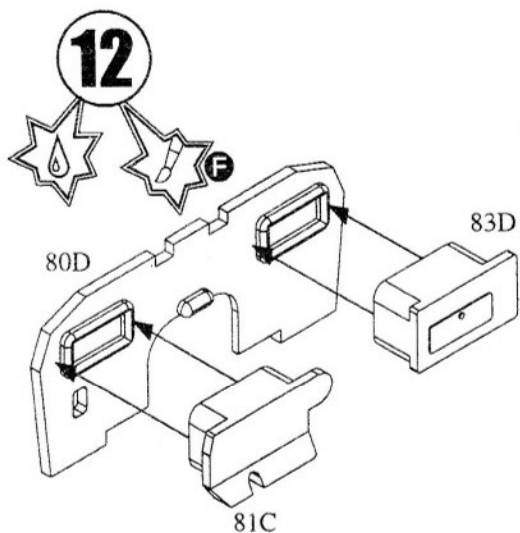
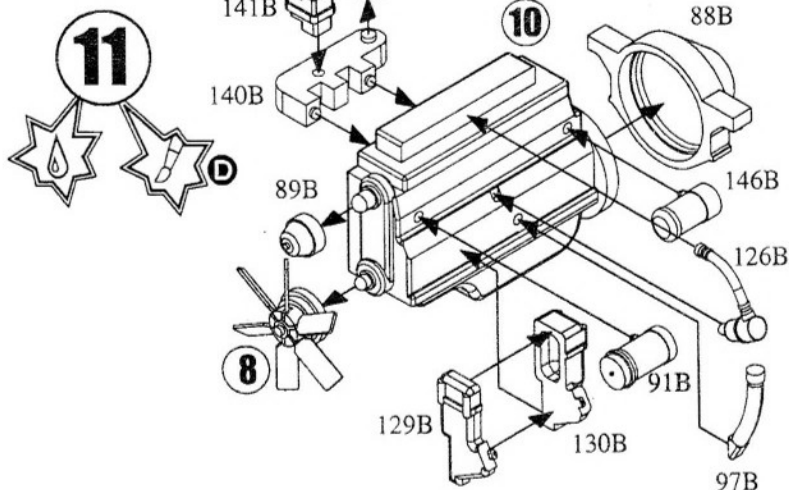
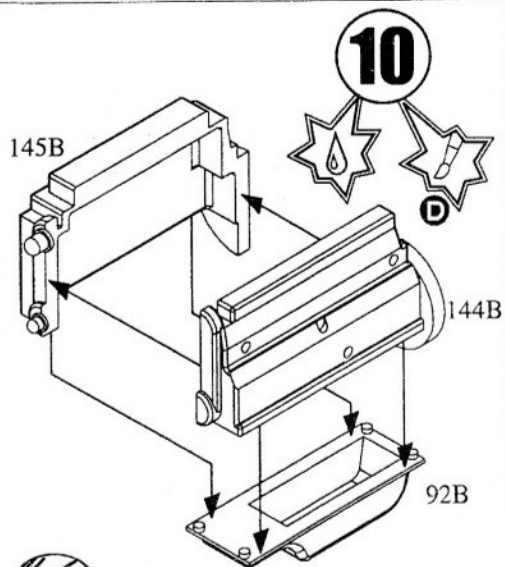
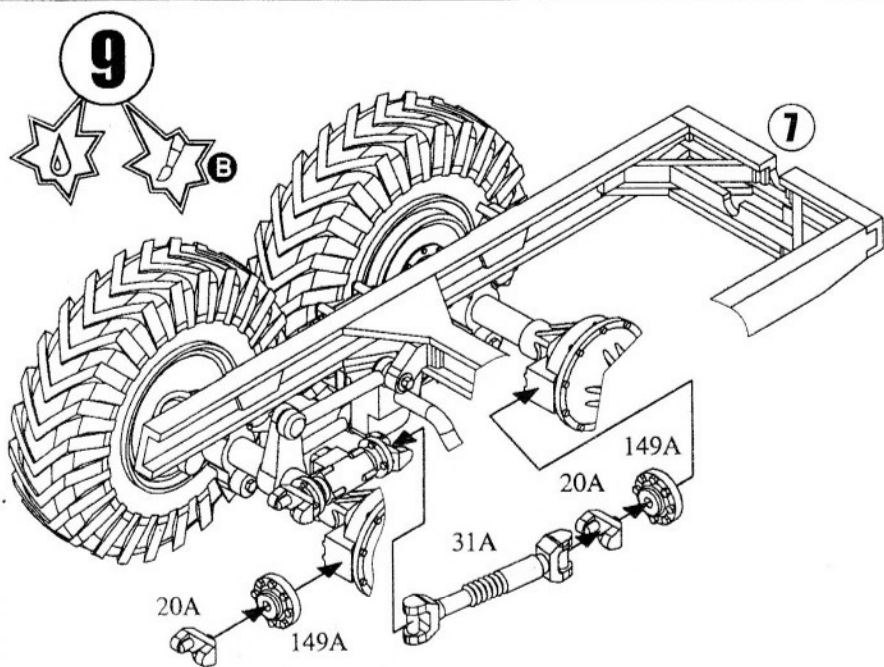
КІЛЬКІСТЬ ОПЕРАЦІЙ
NUMBER OF WORKING STEPS
ANZAHL DER ARBEITSGÄNGE
КОЛИЧЕСТВО ОПЕРАЦІЙ



ЗІГНУТИ
BEND
BIEGEN
СОГНУТЬ



НАНЕСТИ ДЕКАЛЬ
APPLY DECAL
ABZIEHBILDER ANBRINGEN
НАНЕСТИ ДЕКАЛЬ



6



КЛЕЇТИ
GLUE
KLEBEN
КЛЕИТЬ



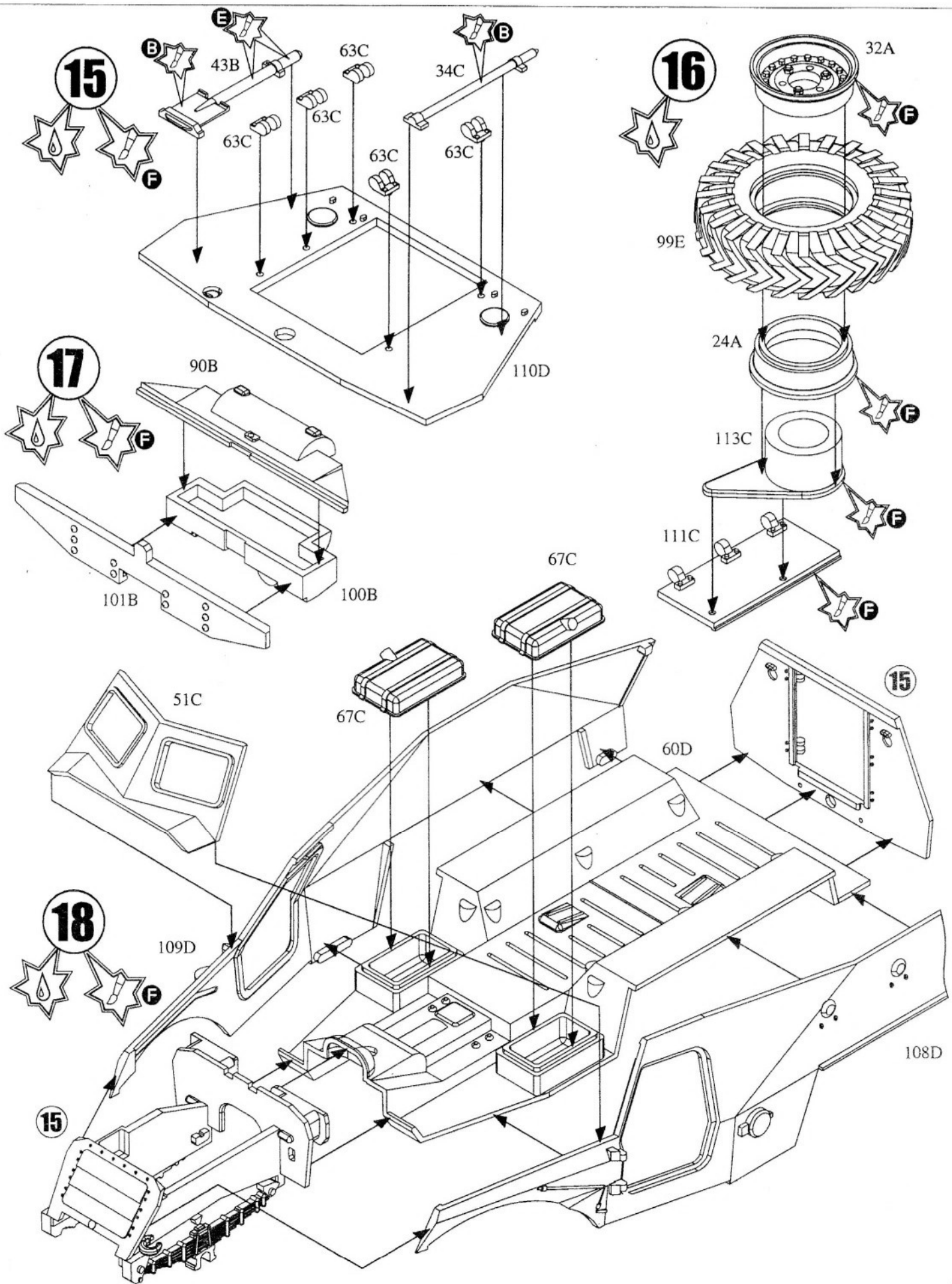
НЕ КЛЕЇТИ
DO NOT GLUE
NICHT KLEBEN
НЕ КЛЕИТЬ



ФАРБУВАТИ
PAINT
FÄRBen
КРАСИТЬ



ВИДАЛИТИ
REMOVE
ENTFEREN
УДАЛИТЬ



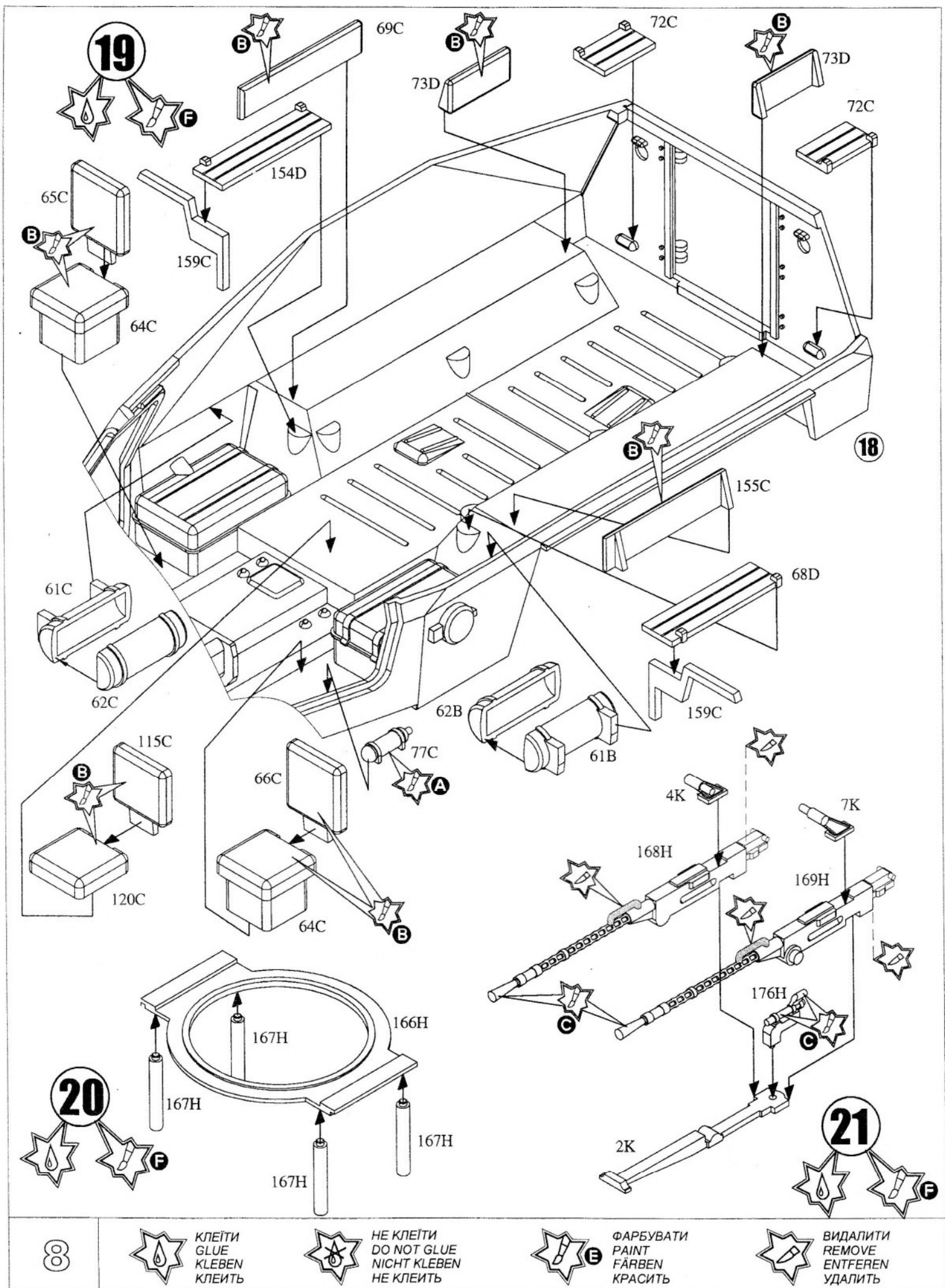
КІЛЬКІСТЬ ОПЕРАЦІЙ
 NUMBER OF WORKING STEPS
 ANZAHL DER ARBEITSGÄNGE
 КОЛИЧЕСТВО ОПЕРАЦІЙ



ЗІГНУТИ
 BEND
 BIEGEN
 СОГНУТЬ



НАНЕСТИ ДЕКАЛЬ
 APPLY DECAL
 ABZIEHBILDER ANBRINGEN
 НАНЕСТИ ДЕКАЛЬ



19

69C

72C

B

73D

72C

154D

159C

65C

64C

18

155C

61C

62C

62B

61B

68D

159C

115C

66C

77C

A

4K

7K

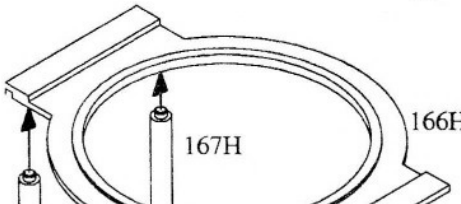
120C

64C

B

168H

169H



167H

166H

167H

167H

167H

20

2K

21

8



КЛЕЇТИ
GLUE
KLEBEN
КЛЕИТЬ



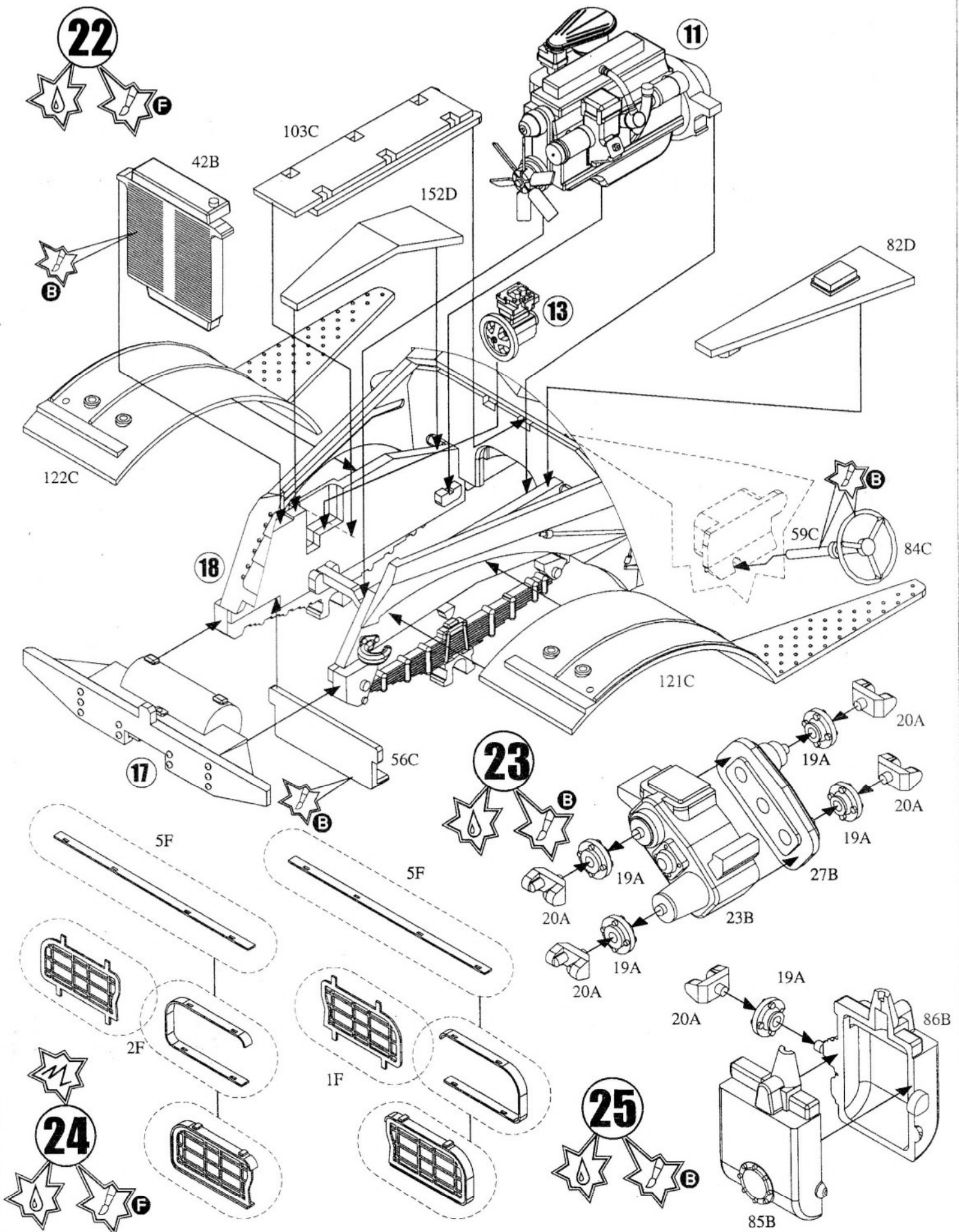
НЕ КЛЕЇТИ
DO NOT GLUE
NICHT KLEBEN
НЕ КЛЕИТЬ



ФАРБУВАТИ
DO NOT PAINT
FÄRVEN
КРАСИТЬ



ВИДАЛИТИ
REMOVE
ENTFEREN
УДАЛИТЬ



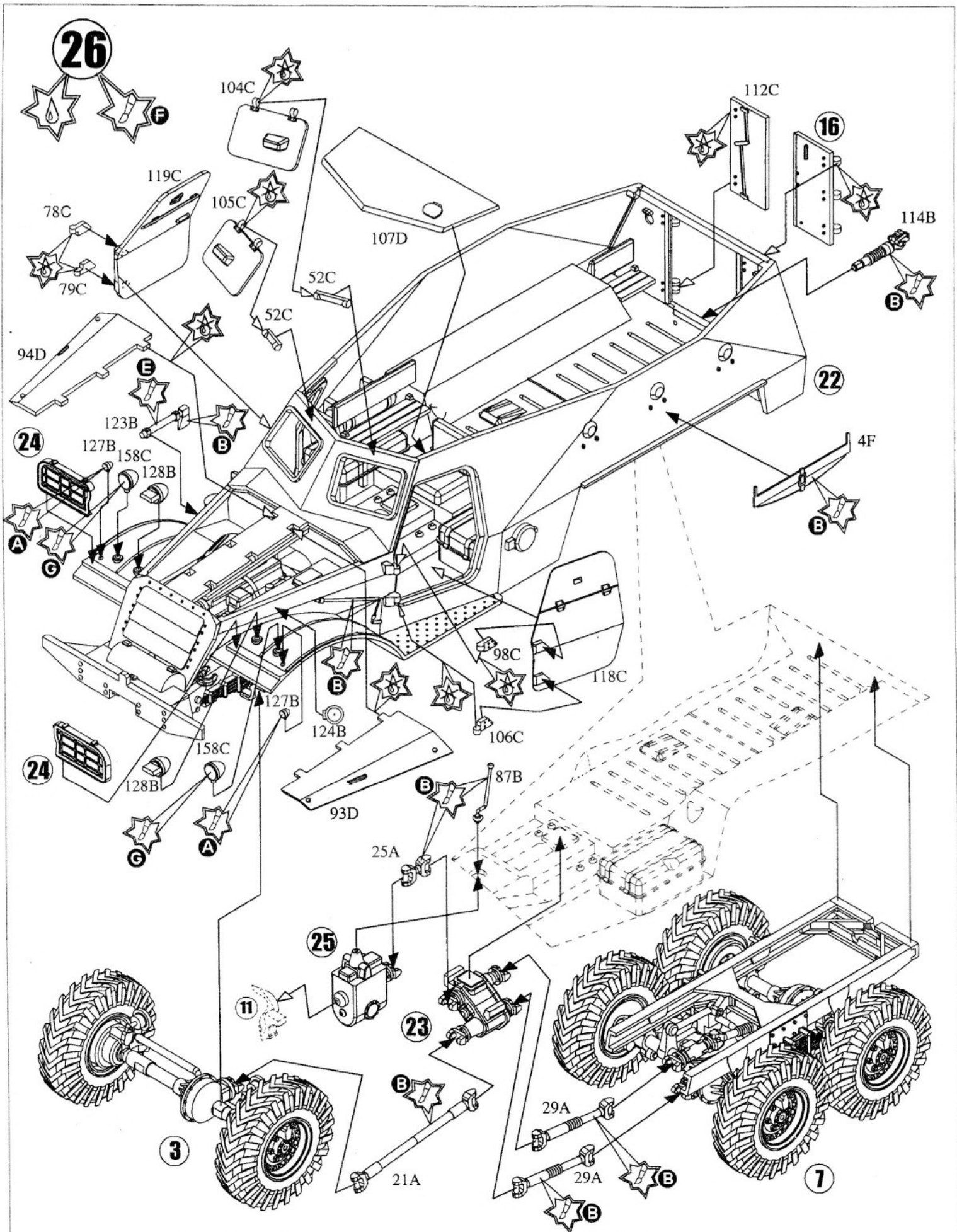
КІЛЬКІСТЬ ОПЕРАЦІЙ
NUMBER OF WORKING STEPS
ANZAHL DER ARBEITSGÄNGE
КОЛИЧЕСТВО ОПЕРАЦІЙ



ЗІГНУТИ
BEND
BIEGEN
СОГНУТЬ



НАНЕСТИ ДЕКАЛЬ
APPLY DECAL
ABZIEHBILDER ANBRINGEN
НАНЕСТИ ДЕКАЛЬ



26



10



КЛЕЙТИ
GLUE
KLEBEN
КЛЕИТЬ



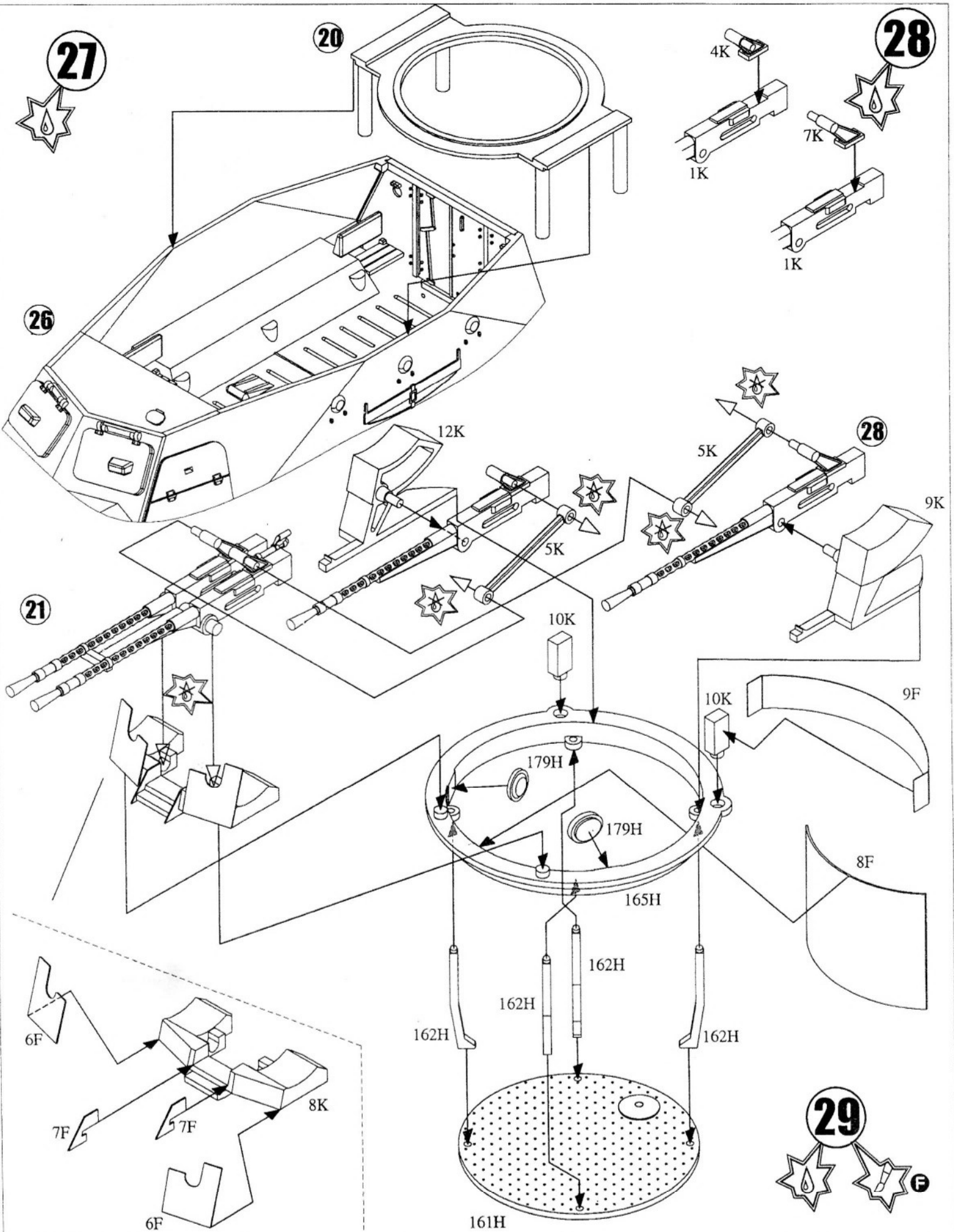
НЕ КЛЕЙТИ
DO NOT GLUE
NICHT KLEBEN
НЕ КЛЕИТЬ



ФАРБУВАТИ
PAINT
FÄRBN
КРАСИТЬ



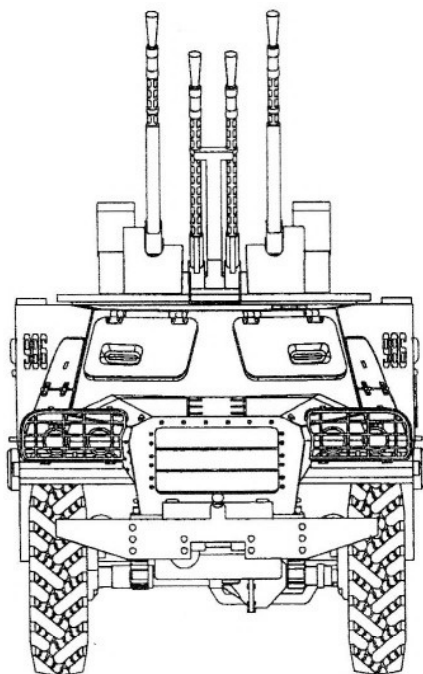
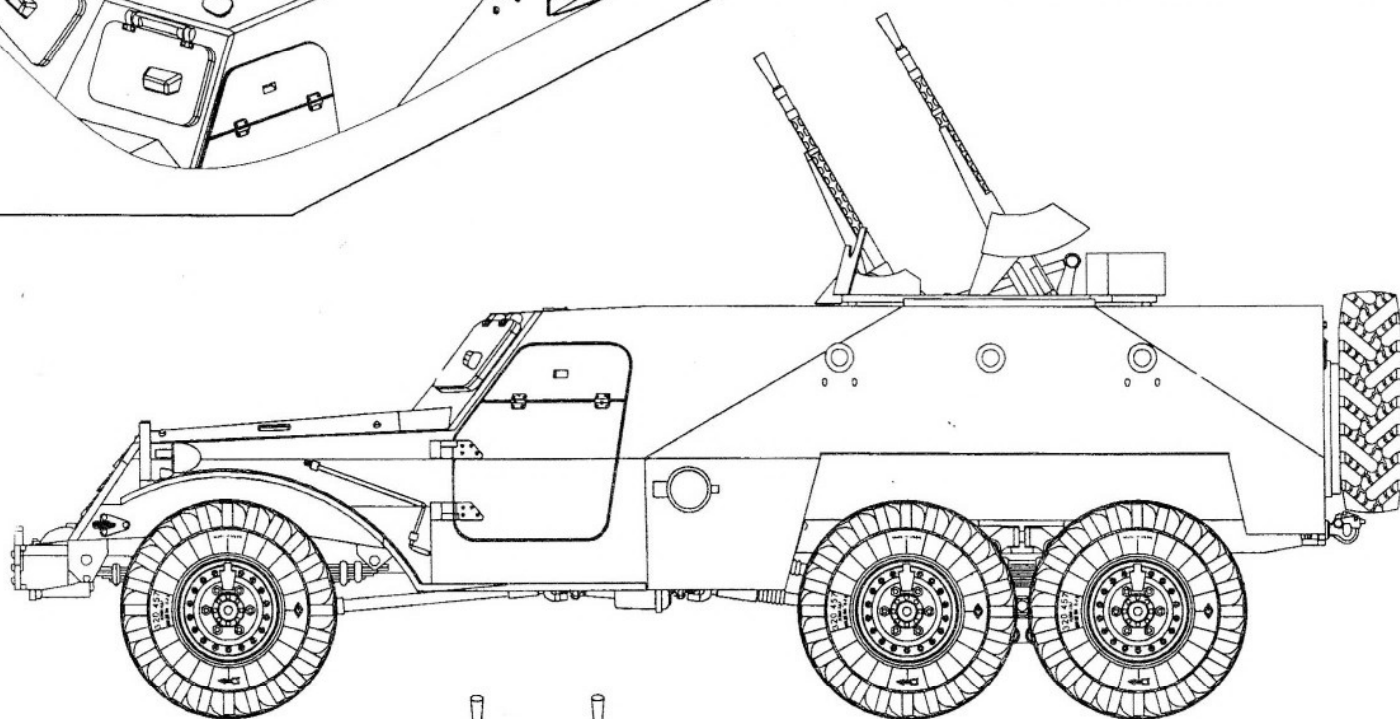
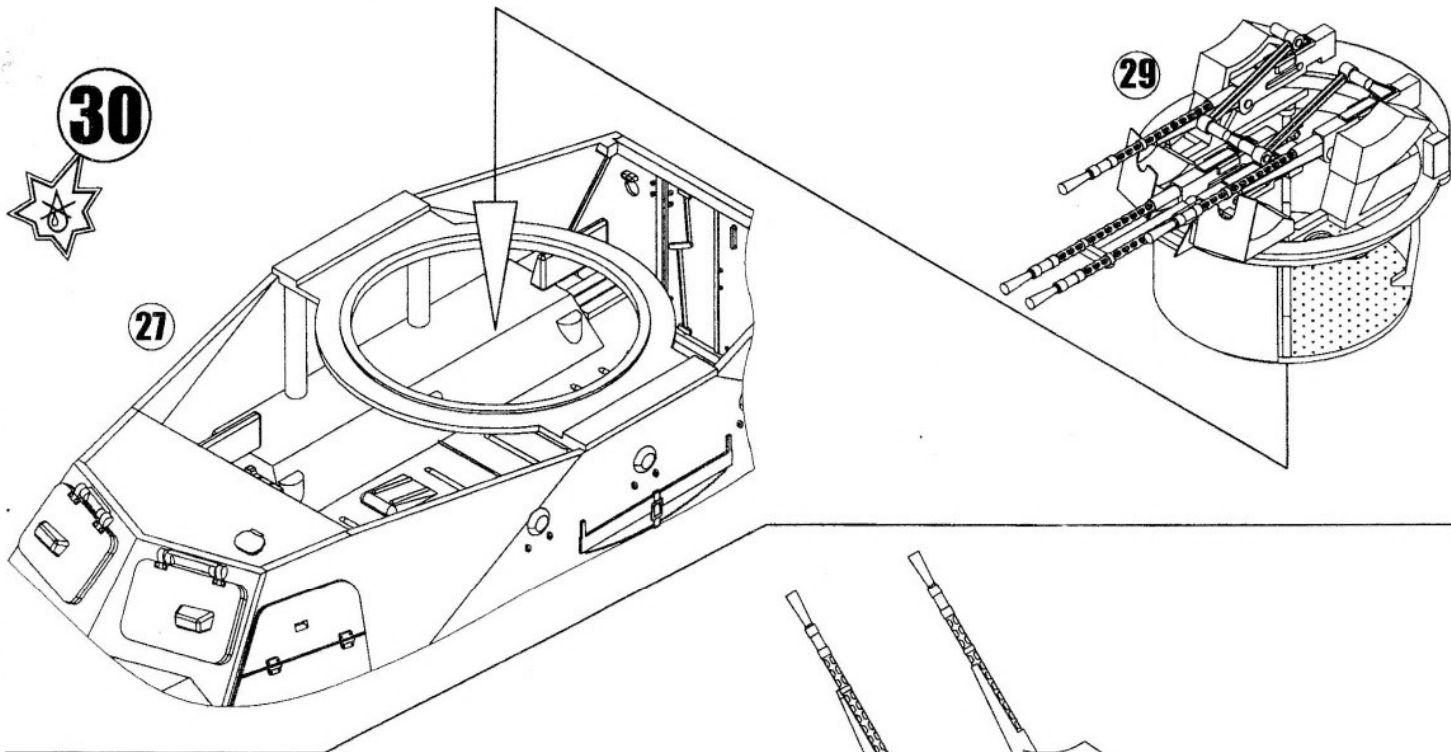
ВИДАЛИТИ
REMOVE
ENTFEREN
УДАЛИТЬ



5X
 КІЛЬКІСТЬ ОПЕРАЦІЙ
 NUMBER OF WORKING STEPS
 ANZAHL DER ARBEITSGÄNGE
 КОЛИЧЕСТВО ОПЕРАЦІЙ

⚡
 ЗІГНУТИ
 BEND
 BIEGEN
 СОГНУТЬ

★
 НАНЕСТИ ДЕКАЛЬ
 APPLY DECAL
 ABZIEHBILDER ANBRINGEN
 НАНЕСТИ ДЕКАЛЬ



12



КЛЕЙТИ
GLUE
KLEBEN
КЛЕИТЬ



НЕ КЛЕЙТИ
DO NOT GLUE
NICHT KLEBEN
НЕ КЛЕИТЬ



ФАРБУВАТИ
PAINT
FÄRZEN
КРАСИТЬ



ВИДАЛИТИ
REMOVE
ENTFEREN
УДАЛИТЬ