

La Sécurité civile reçoit de Sud Aviation son premier appareil SA 3160 ALOUETTE III, le n°1036 (F-ZBAL), le 14 juin 1962.
Le premier vol de l'Alouette III (SE 3160 n°001) a lieu le 28 février 1959. Très apprécié pour sa maniabilité, permettant le vol à vue de nuit, c'est en son temps l'appareil de surveillance et de sauvetage idéal.
Le 27 juin 1968, la version améliorée SA 316B vole pour la première fois. La plupart des SA 3160 seront modifiées en SA 316B qui sera le modèle le plus construit. La machine atteint une vitesse maximum de 210 km/h pour une durée de vol de 2 heures 30 minutes, ce qui correspond à un rayon d'action d'environ 500 km. Avec ses larges pales vitrées offrant une visibilité exceptionnelle sa puissance et son habitabilité. L'Alouette III fait rapidement les preuves de sa grande polyvalence et de ses capacités de vol en montagne. En 1972 sortit d'usine de la SA-316B n°2000, la 1000^e Alouette III assemblée. La production de l'ALOUETTE III s'est arrêtée en 1973, avec 1472 appareils construits en France et 3095 ailleurs, 230 en Roumanie, 300 en Inde et 60 en Suisse. Les différentes versions de l'Alouette III ont été livrées à 190 utilisateurs dans 92 pays.
La dernière Alouette III F-ZBAN de la Sécurité civile en service, proposée dans ce kit, a effectué son ultime vol le 24 août 2009 de la base d'Annecy à l'Échelon Central du Groupement Hélicoptères de la Sécurité civile de Nîmes, pour servir de pièce de musée au Musée National de l'Alouette III F-ZBAN quand il sera reporté au Musée de l'Air et de l'Espace du Bourget le 16 mai 2009 où elle est exposée.

CARACTERISTIQUES
Équipage : pilote, copilote et/ou opérateur de remorque + jusqu'à 2 patients sur civières + jusqu'à 3 membres d'équipe HEMS (mission d'évacuation sanitaire en hélicoptère)

Longueur hors tout : 12,82 m
Hauteur : 2,97 m
Diamètre du rotor principal : 11,02 m
Diamètre rotor anti couple : 1,92 m
Largeur hors tout : 2,60 m
Poids maximum au décollage : 2 200 kg
Moteur SA316B : 1 Turboméca TURBOMECA Arctus II B

Puissance : 870CV / 640Kw
Vitesse de rotation : 33500 rpm
Vitesse de rotation du rotor principal : 353 ltr/m
Vitesse de croisière : 185 km/h
Plafond pratique : 4000 m
Système de tract extérieur : Longueur de câble 25 m
Capacité de poids : 175 kg

GB France's civil security services took delivery of their first SA 3160 Alouette III, No 1036 (F-ZBAL), from Sud Aviation on 14th June 1962.
The Alouette III's first flight (SE 3160 No 001) took place on 28th February 1959. Loved very much for its manoeuvrability enabling night flight, it was the machine of choice for surveillance and rescue operations.
On 27th June 1968, the improved SA 316B version took flight for the first time. The majority of SA 3160s were modified to SA 316Bs, which became the most constructed model. The machine reached a maximum speed of 210 km/h and a flight endurance of 2 hours 30 minutes, which corresponds to a range of almost 500 km. With its large glass surfaces, it was offering exceptional visibility along with its power and spaciousness. The Alouette III quickly proved to be incredibly versatile and highly suited to mountain flight. In 1972, SA-316B No 2000 left the factory, the 1000th Alouette III ever built. Production of the Alouette III ceased in 1973, with 1472 having been built in France, and 3095 elsewhere, 230 in Roumania, 300 in India and 60 in Switzerland. The different versions of the Alouette III were delivered to 190 users in 92 countries.
The civil security services last Alouette III F-ZBAN in service, included in this kit, took its ultimate flight on 24th August 2009 from the Annecy base to the civil security service's Echelon Central (helicopter command centre) in Nîmes, to be used for spare parts for the French Army Air at the Alouette III F-ZBAN, joined the Musée de l'Air et de l'Espace (Air and Space Museum) in Bourget on 16th May 2009 where she is on display.

19 Rouge vif brillant
Gloss bright red
Glänzend-Hellrot

24 Jaune mat
Matt yellow
Matt-Gelb

27 Gris mer mat
Matt sea grey
Matt-Seegrau

33 Noir mat
Matt black
Mattschwarz

56 Aluminium
Aluminium
Aluminium

60 Ecarlate mat
Matt scarlet
Matt-Scharlachrot

63 Sable mat
Matt sand
Matt-Sand

85 Noir satiné
Satin black
SeidenMatt-Schwarz

130 Blanc satiné
Satin white
Satinweiss

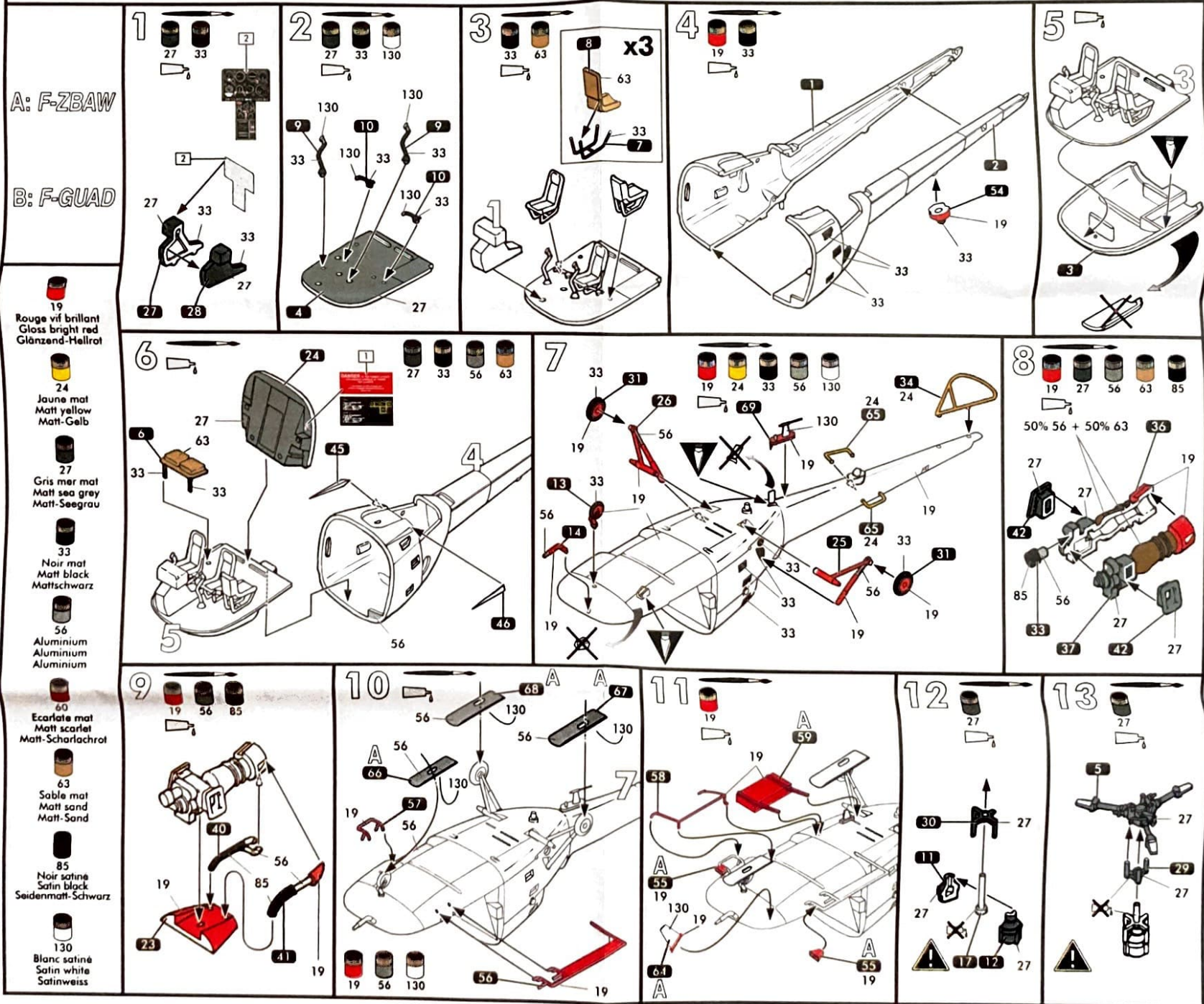
SPECIFICATIONS
Crew : pilot, co-pilot and/or winch operator + up to 2 stretcher patients + up to 3 HEMS crew

Overall length : 12.82 m
Height : 2.97 m
Diameter of main rotor : 11.02 m
Tail rotor diameter : 1.92 m
Overall width : 2.60 m
Maximum take-off weight SA316 : 2 200 kg
Engine SA316B : 1 Turboméca TURBOMECA Arctus II B
870CV / 640KW
33500 rpm
353 rpm
185 km/h
4000m

Power : 870CV / 640KW
Rotation speed : 33500 rpm
Main rotor rotation speed : 353 rpm
Cruising speed : 185 km/h
Service ceiling : 4000m
External hoist system : Cable length 25 m
Weight capacity : 175 kg

1/72 SA 316B ALOUETTE III "Sécurité Civile" 80289

80289-076



D Der erste Flug der Alouette III (SE 3160 No 001) findet am 28. Februar 1959 statt. Die mit seiner Wendigkeit für den Nachtschlag geeignete Maschine gilt zur damaligen Zeit als ideal für Überwachungs- und Rettungsflüge. Am 27. Juni 1968 startet die verbesserte Version SA 316B zum ersten Mal. Die meisten der SA 3160 werden zur SA 316B umgebaut, welches das am häufigsten hergestellte Modell wird. Mit den großen verglasten Rotorblättern, die eine außergewöhnlich gute Sicht bieten, mit der Leistung sowie der komfortablen Ausstattung beweist die Alouette III schnell ihre Vielseitigkeit und ihre Möglichkeiten im Bergflug. Die Maschine erreichte eine max. Geschwindigkeit von 210 km/h und eine Flugdauer von 2 Std. 30 min, dies entspricht einem Aktionsradius von knapp 500 km. 1972 wird in der Flugzeugfabrik der SA 316B No 2000 die 1000ste Alouette III zusammengebaut. Die Produktion der ALOUETTE III wird 1973 eingestellt. Es wurden 1472 Maschinen in Frankreich hergestellt und unter Lizenz 230 in Rumänien, 300 in Indien und 60 in der Schweiz. Die verschiedenen Versionen der Alouette III wurden an 190 Nutzer in 92 Ländern ausgeliefert.
Die letzte noch im Dienst stehende Alouette III F-ZBAN des ZBNAV, die in diesem Set vorgestellt wird, startete am 24. August 2009 zum letzten Flug von der Basis von Annecy zum Echelon Central du Groupement Hélicoptères de la Sécurité Civile in Nîmes, um der französischen Marine Ersatzteile zu liefern. Die Alouette III F-ZBAN wurde ab dem 16. Mai 2009 im Musée de l'Air et de l'Espace du Bourget ausgestellt.

BEREITUNG
Pilot, Copilot and/or
Hoistoperator + bis
zu 2 Patienten auf Trägerschienen
+ bis zu 3 Sanitäter (bei Einsatz
zum Auslegen von Kranken
und Verwundeten mit Helikopter)

Gesamtlänge : 12,82 m
Höhe : 2,97 Meter
Durchmesser des Hauptrotors : 11,02 m
Durchmesser des Auslegerrotors : 1,92 Meter
Gesamtbreite : 2,60 m
Maximales Abfluggewicht SA316 : 2 200 kg
Motor SA316 : 1 Turbomotor TURBOMECA Arctus II B
870 CV / 640 Kw

Leistung : 870 CV / 640 Kw
Rotationsgeschwindigkeit : 33500 U/Min.
Rotationsgeschwindigkeit des Hauptrotors : 353 U/Min
Reisehöhe : 185 km/h
Dienstplafond : 4000 Meter

Außenstegsystem
Kabellänge 25 m
Gewichtskapazität : 175 kg

RUS Самолёт чрезвычайных ситуаций поступил от Sud Aviation первым аппаратом SA 3160 Alouette III, № 1036 (F-ZBAL), 14 июня 1962 года.

Первый полёт «Алуэте III» (SE 3160 No 001) состоялся 28 февраля 1959 в Омске. Удобство в управлении, маневренность в условиях ночной видимости, это был идеальный для своего времени аппарат для наблюдения и спасательных действий. 27 июня 1968 года впервые полетела улучшенная модификация SA 316B. Большинство SA 3160 были позже модифицированы в SA 316B, отличающуюся улучшенной конструкцией. Максимальная скорость машины достигает 210 км/ч при длительности полета в 2 часа 30 мин, это соответствует дальности действия около 500 км. Благодаря огромным прозрачным лопастям ротора Alouette III быстро доказала свою универсальность и возможности в горном полете. В 1972, самолет SA 316B No 2000 стал 1000-м собранным Alouette III. Производство Alouette III было прекращено в 1973 году. Было построено 1472 аппарата в Франции и 3095 в других странах. Различные версии Alouette III были поставлены 190 пользователям в 92 странах.
Последняя Alouette III F-ZBAN (Ступица чрезвычайных ситуаций) в эксплуатации в этом наборе, совершил свой последний полет 24 августа 2009 года на базе Annecy в Центральном эшелоне вертолетной группы (командный пункт вертолетной службы безопасности гражданской авиации) в Нîmes, чтобы быть разобран на запчасти для французского маршевого полка, что является «Алуэте III» F-ZBAN, то же был отправлен в Музей авиации и космоса в Бурже 16 мая 2009 года, где экспонируется и ныне.

ХАРАКТЕРИСТИКИ
Экипаж : пилот, второй пилот и/или оператор подвешивания + до 2 пациента на носилках + до 3 члена экипажа (при использовании вертолета для высадки больных и раненых)

Общая длина : 12,82 м
Высота : 2,97 м
Диаметр основного винта : 11,02 м
Диаметр винта подвески : 1,92 м
Общая ширина : 2,60 м
Максимальный взлетный вес : 2 200 кг
Двигатель SA 316B : 1 турбомотор TURBOMECA Arctus II B
870 CV / 640 кВт
33500 об/мин
353 об/мин
185 км/ч
4000 м

Мощность : 870 CV / 640 кВт
Скорость вращения : 33500 об/мин
Скорость вращения главного винта : 353 об/мин
Крейсерская скорость : 185 км/ч
Практический потолок : 4000 м
Система внешнего подвешивания : Длина кабеля : 25 м
Грузоподъемность : 175 кг

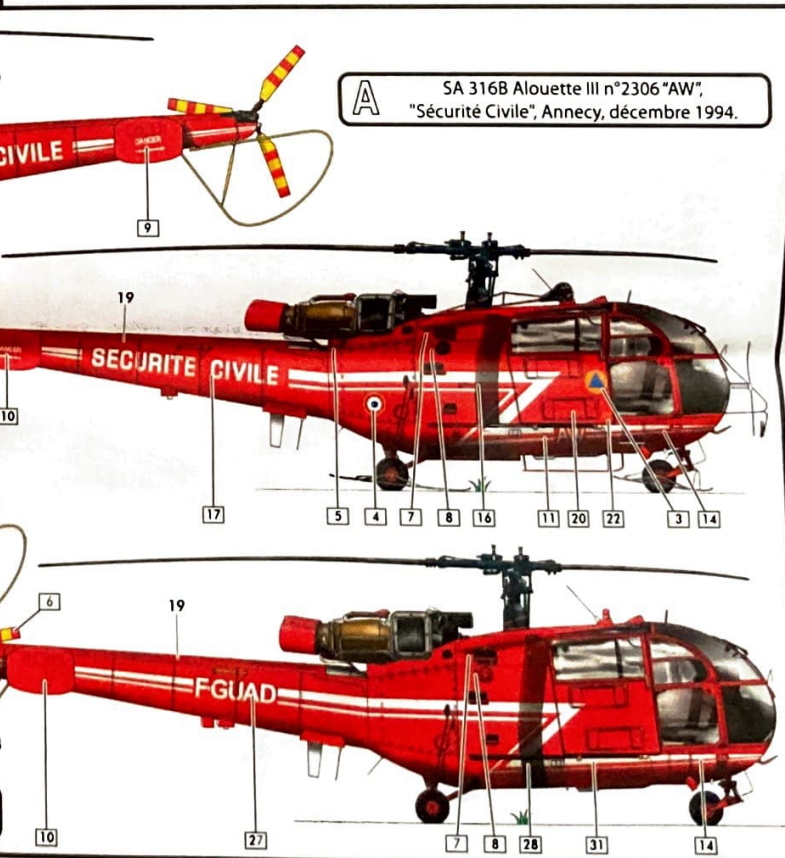
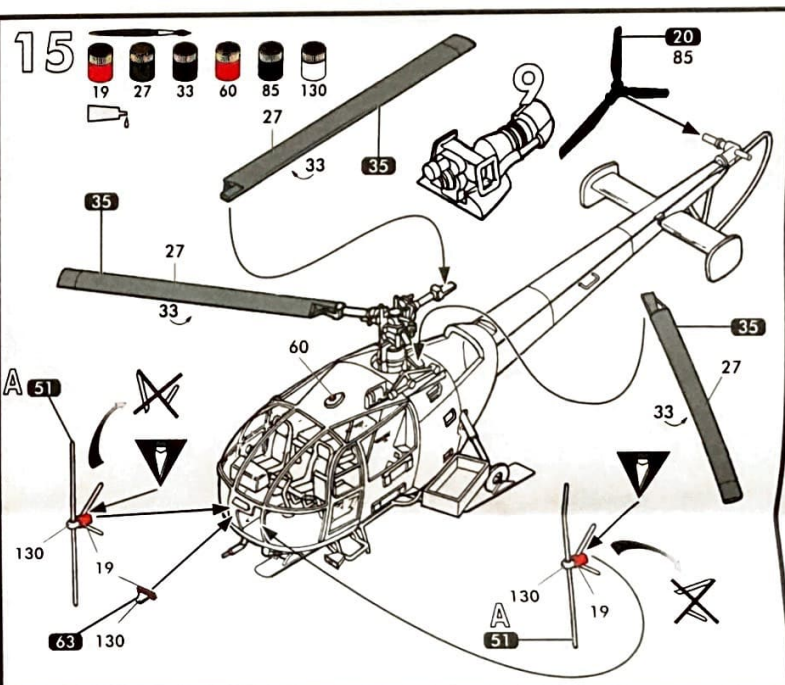
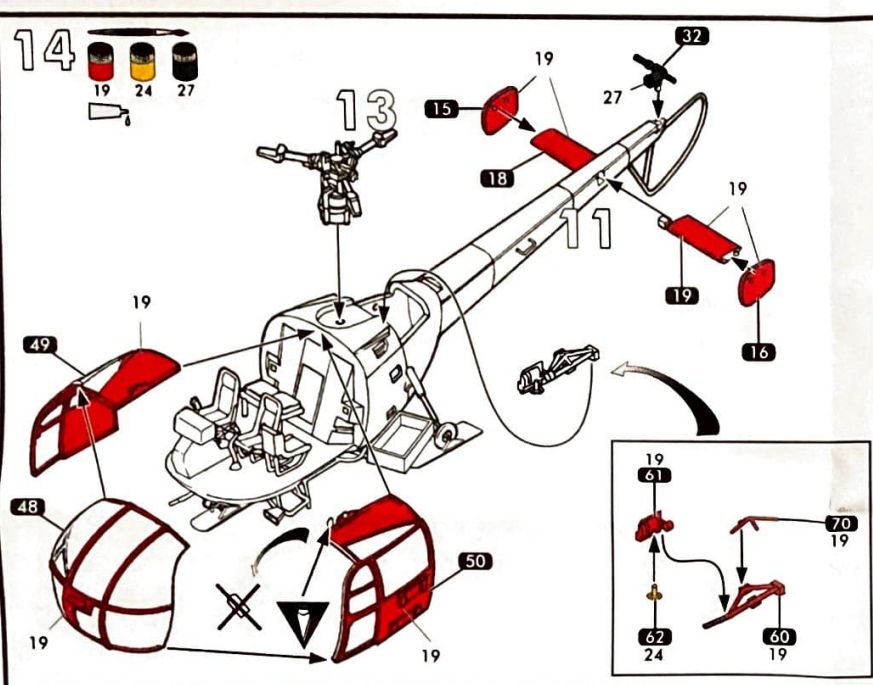
ENGENSCHAPPEN
 Bemanning: piloot, copiloot en/of beredener,
 + tot 2 passagiers op brancards
 + tot 3 HEMS-teamsleden
 (evacuatiebussen van gewonden
 per helikopter)

Langte over alles	12,82 m
Hoogte	2,97 m
Diameter van hooldrotor	11,02 m
Diameter van staartrotor	1,92 m
Breedte over alles	2,60 m
Max. toelastings opstijgmassa	2.200 kg
Motor SA316B	1 Turbomotor
TURBOMECA Artouste III B	
Vermogen	870PK / 640Kw
Rotatiesnelheid	33500 tr/min
Rotatiesnelheid van hooldrotor	353 tr/min
Kruissnelheid	185 km/h
Praktisch plafond	4000 m
Extern lensysteem	
Langte van kabel	25 m
Weegbereik	175 kg

E La Seguridad civil recibió de Sud Aviation su primer aparato SA 3160 Alouette III, el n° 1036 (F-ZBAL), el 14 de junio de 1962.
 El primer vuelo del Alouette III (SE 3160 n° 001) tuvo lugar el 28 de febrero de 1959. Muy apreciado por su maniobrabilidad, permitía realizar vuelos visuales por la noche, y fue en su época el aparato de vigilancia y de rescate ideal. El 27 de junio de 1968, la versión mejorada SA 3168 voló por primera vez. La mayoría de los SA 3160 serán modificados y el modelo SA 3168 será el más construido. El aparato podía alcanzar una velocidad máxima de 210 km/h y poseía una autonomía de vuelo de 2 horas y media. El cable se corresponde con un radio de acción de unos 500 km. Sus grandes paneles de cristal ofrecían una visibilidad extraordinaria, y con su potencia y habilidad, el Alouette III demostró rápidamente su gran polivalencia y sus capacidades de vuelo en la montaña. En 1972 salió de la fábrica el SA 3168 n° 2000, el montaje número mil del Alouette III. La producción del ALOUETTE III cesó en 1979, con 1472 aparatos construidos en Francia, y también en Rumanía, 230 en la India y 60 en Suiza. Las diferentes versiones del Alouette III han sido despatchadas a 190 usuarios en 92 países. El último III F-ZBWW de la Seguridad civil en servicio que viene en este kit, efectuó su último vuelo el 24 de agosto de 2009 en la base de Annecy a la base de Echaillon Central del Agrupamiento de helicópteros de la Seguridad civil de Nîmes, donde llegó para servir como piezas de repuesto a la Marina Nacional. El Alouette III F-ZBWW se llevó al Museo del Aire y del Espacio de Bourget el 16 de mayo de 2009 donde está expuesto.

CHARACTERISTICIS
 Tipulacjon: piloot, copiloot y/o operador del
 cabrestante + hasta 2 + pasajeros en
 camillas y hasta tres miembros del
 equipo de HEMS (la misión de
 evacuación médica en helicóptero)

Longitud total	12,82 m
Alteza	2,97 m
Diametro del rotor principal	11,02 m
Diametro del rotor de cola	1,92 m
Anchura total	2,60 m
Peso máximo de despegue	2.200 kg
Motor SA316B	1 Turbomotor
TURBOMECA Artouste III B	
Potencia	870CV / 640Kw
Velocidad de rotación	33500 tr/min
Velocidad de rotación del rotor principal	353 tr/min
Velocidad de crucero	185 km/h
Techo de vuelo	4000 m
Sistema de cabrestante exterior	
Longitud del cable	25 m
Capacidad de peso	175 kg



P Sécurité Civile recibió de Sud Aviation su primer aparato SA 3160 Alouette III, el n° 1036 (F-ZBAL), el 14 de junio de 1962.
 El primer vuelo del Alouette III (SE 3160 n° 001) tuvo lugar el 28 de febrero de 1959. Muy apreciado por su maniobrabilidad, permitiendo el vuelo nocturno, era, en su época, el aparato de vigilancia y de salvamento ideal. El 27 de junio de 1968, la versión mejorada SA 3168 voló por primera vez. La mayoría de los SA 3160 serán modificados para SA 3168, que será el modelo más construido. La máquina alcanza una velocidad máxima de 210 km/h para una duración de vuelo de 2 horas y 30 minutos, lo que corresponde a un radio de acción de cerca de 500 km. Con sus largas paredes de vidrio, que ofrecen una visibilidad excepcional, a su potencia y habilidad, el Alouette III demostró rápidamente su gran polivalencia y sus capacidades de vuelo en la montaña. En 1972 salió de la fábrica el SA-3168 n° 2000, el 1000º Alouette III montado. La producción del ALOUETTE III para en 1979, con 1472 aparatos construidos en Francia, y sobretodo, 230 en Rumanía, 300 en India y 60 en Suiza. Las diferentes versiones del Alouette III han sido entregadas a 190 utilizadores en 92 países. El último Alouette III F-ZBWW de la Seguridad Civil en servicio, propuesto neste kit, efectuó su último vuelo el 24 de Agosto de 2009 en la base de Annecy en Echaillon Central del Agrupamiento de helicópteros de la Seguridad Civil de Nîmes, para servir de piezas sobreespetas a la Marina Nacional. El Alouette III F-ZBWW lo para o Museu do Ar e do Espaço de Bourget a 16 de Maio de 2009, onde se encontra exposto.

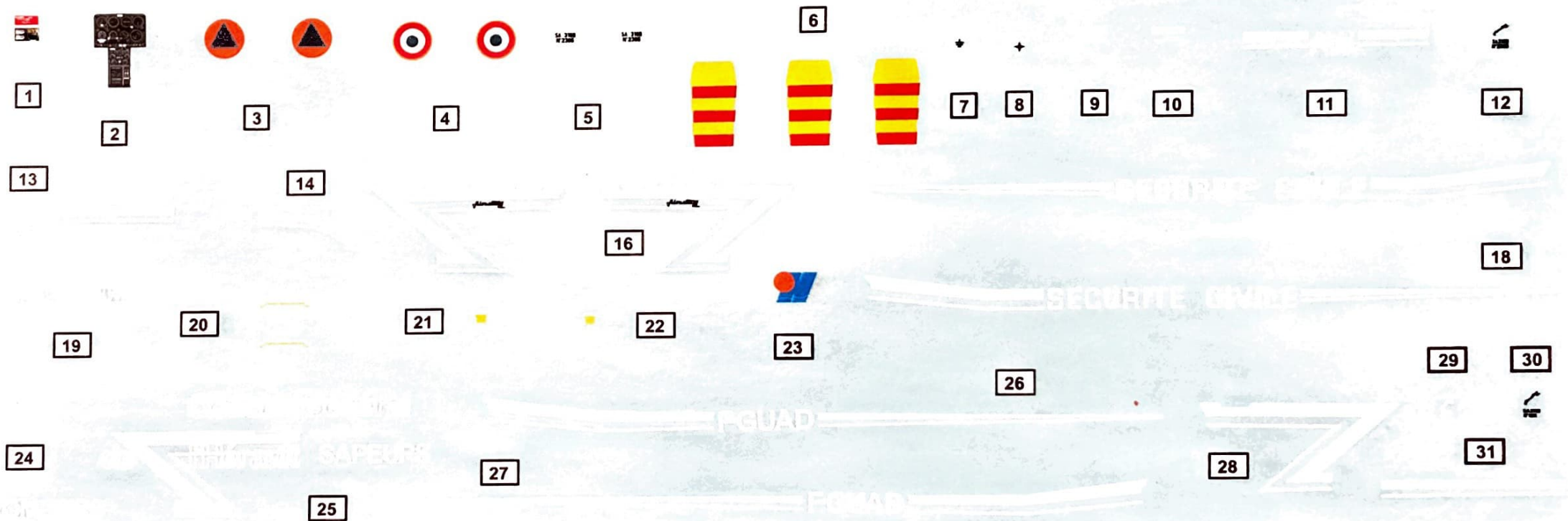
CHARACTERISTICIS
 Equipa: Piloto, co-piloto e/ou condutor de cabrestante + até 2 passageiros em macas + até 3 membros de equipa HEMS (missão de evacuação sanitária de helicóptero)

Comprimento exterior	12,82 m
Altura	2,97 m
Diametro do rotor principal	11,02 m
Diametro do rotor anti-torção	1,92 m
Comprimento exterior	2,60 m
Peso máximo em descolagem	2.200 kg
Motor SA316B	1 Turbomotor
TURBOMECA Artouste III B	
Potência	870CV / 640Kw
Velocidade de rotação	33.500 rpm
Velocidade de rotação do rotor principal	353 rpm
Velocidade de cruzeiro	185 km/h
Limite prático	4000 m
Sistema de cabrestante exterior	
Comprimento do cabo	25 m
Capacidade de peso	175 kg

L Il 14 giugno 1962, la Protezione Civile ricevette da Sud Aviation il suo primo apparecchio SA 3160 Alouette III, il n°1036 (F-ZBAL). Il primo volo dell'Alouette III (SE 3160 n°001) ebbe luogo il 28 febbraio 1959. Molto apprezzato per la sua maneggevolezza, permette il volo a vista di notte e, per quell'epoca, assolveva in modo ideale ai suoi compiti di sorveglianza e salvataggio. Il 27 giugno 1968, la versione migliorata SA 3168 decollò per la prima volta. La maggior parte degli SA 3160 furono trasformati negli SA 3168, il modello più costruito. L'elicottero raggiungeva una velocità massima di 210km/h con una durata di volo di 2 ore 30min., ciò corrispondeva ad un raggio di attività di circa 500km. Con le sue grandi pareti vetrate in grado di offrire un'eccezionale visibilità, la sua potenza e la sua adattabilità, l'Alouette III si dimostrò ben presto un apparecchio polivalente ed estremamente efficace in montagna. Nel 1972 uscì dalla fabbrica dell'SA-3168 n° 2000 il millesimo Alouette III. La produzione dell'ALOUEITE III si intermuppe nel 1979: in tutto ne erano stati costruiti 1472 in Francia e su licenza, 230 in Romania, 300 in India e 60 in Svizzera. Le diverse versioni dell'Alouette III sono state fornite a 190 utenti in 92 nazioni. L'ultimo Alouette III F-ZBWW in servizio attivo presso il centro elicotteri della Protezione Civile di Nîmes e proposto in questa confezione effettuò il suo ultimo volo il 24 agosto 2009 dalla base di Annecy per consegnare dei pezzi di ricambio alla Marina Militare. L'Alouette III F-ZBWW è invece esposto dal 16 maggio 2009 nel Museo dell'aria e dello spazio di Le Bourget.

CHARACTERISTICIS
 Equipaggio: piloot, copiloto e/ou conduttore d'argano + fino a 2 passageiros su brancarda + fino a 3 membros de equipa EMS (missão de evacuação sanitária em helicóptero)

Longhezza fuori tutto	12,82 m
Altezza	2,97 m
Diametro rotore principale	11,02 m
Diametro rotore anti-coppia	1,92 m
Longhezza fuori tutto	2,60 m
Peso durante il decollo	2.200 kg
Motor SA316	1 Turbina TURBOMECA
Artouste III B	
Potenza	870 CV / 640 Kw
Velocità di rotazione	33500 giri/min
Velocità di rotazione del rotore principale	353 giri/min
Velocità di crociera	185 km/h
Quota massima operativa	4000 m
Sistema di argano esterno	
Longhezza di cavo	25 m
Capacità di peso	175 kg



80289

Alouette III Sécurité Civile

dessiné pour Heller par FFSMC Productions