

GERMAN 10.5cm leFH18 HOWITZER

The German army command asked for improvement of light field howitzer 16, which had been in use in World War I. The answer which the Rheinmetall company came up with was the leFH18. Overall an orthodox design, it had the same 10.5cm calibre as its predecessor, with a barrel length of 2941mm, and used a split trail with folding spades and a hydro-pneumatic recoil system. Its base can be fitted with either wooden or pressed-steel wheels, and was designed to be towed by horse-drawn wagon as well as wheeled or half-track vehicle.

The leFH 18 proved to be a sounding design with both reliability and accuracy, had served widely in many artillery regiments throughout WWII, forming the backbone of German divisional field artillery. The leFH 18 used separate-loading propelling charges, between one and six depending on the desired range. However, its maximum firing range of only 10675m made it no match for its Soviet counterpart. Its heavy weight also made it unable to be truly mobile, often resulting itself being abandoned in the muddy terrain of Russian Front. When first confronted with the Soviet T-34, KV-I and KV-II tanks in 1941, German anti-tank weaponry was quickly found to be inadequate. One of the only guns capable of destroying these Soviet tanks was the leFH 18. In these instances, however, it had to be operated with direct fireing. With a short gun breech travelling distance during firing, it can also be mounted on self propelled Howitzer after certain degrees of modification. With a total of 4845 in service by 1939, leFH 18 not only served the German army at all fronts during the war, but was also kept in service by several European armies for some years after the war ended.

ドイツ陸軍司令部は、第一次大戦で使用した軽榴弾砲leFH16の改良をラインメタル社に指示、それに対して同社が示した回答が、軽榴弾砲leFH18でした。leFH18は、以前のleFH16と同じく口径は10.5cm、砲身長2,941mm油圧式の駐退複座器を備えたオーソックスなデザインにまとめられ、馬による牽引を考慮した木製車輪と、3トンハーフトラック等の車輛による牽引に適したプレス式の鋼製車輪のどちらかを装着可能でした。砲弾と薬筒とは分けられ射撃距離に応じて装薬量を6種類の中から選択しました。高い信頼性と精度を兼ね備えたleFH18は、ドイツ軍野砲師団の主力として、第二次大戦の全期間を通して広く使用されることとなります。1941年、対ソ戦が開始されると、T-34、KV-1、KV-2といったソ連軍の戦車に対して、ドイツ軍の装備した対戦車兵器が役に立たないということがすぐに明らかとなります。その中でleFH18は、直接射撃によりこれらのソ連戦車を撃破できる、数少ない火器の一つだったのです。

非常に優秀なleFH18でしたが、重量が大きいのが欠点でした。特に東部戦線では、ぬかるんだ土地で移動に支障をきたし、場合によっては放棄せざるを得ない状況に陥るのも珍しいことではありませんでした。また、最大で10,675mという射程距離は、ソ連軍に対峙した場合には、もはや十分とはいえないものでした。その対策として、leFH18を搭載した自走砲が開発されることとなります。発射時の後座が短いことや僅かな改造で車輛に搭載が可能だったこともあり、この種の車輛は大きな成功を収めます。leFH18は1939年までに4,845門が製造され、第二次大戦中ドイツ軍によってあらゆる戦域で使用されたにとどまらず、ヨーロッパのいくつかの国の陸軍によって、大戦後も数年にわたって使用されたのです。

1926年德國陸軍當時正在使用的leFH 16輕型榴彈砲,由於開發於第一次世界大戰期間逐漸顯得落伍,於是便有了改進的需求,最後採用由萊茵金屬公司(Rheinmetall)設計,同樣具有10.5cm口徑,28倍長砲管的leFH 18在主要的性能上獲得了大致的滿足,並採用傳統德國火砲的設計,它擁有可摺疊的駐鋤及一個液壓氣動的砲管複進緩衝系統,為了配合不同的運輸工具,它能夠分別安裝木製車輪及壓鑄的鋼製車輪,可利用馬車、輪型車輛、半履帶車輛來進行牽引。

leFH 18是一種精確與可靠兼具的武器,在二次大戰中編制於各個師級單位,構成德軍輕型榴彈砲的骨幹,leFH 18其彈頭與裝藥為分開裝填,裝藥從一至六號分別依所需的射程裝填,最大射程為10675公尺,與蘇聯的火砲相比射程顯得遜色,而其過重的重量也使得在蘇聯的戰場上往往因深陷泥淖而被遺棄。但當德軍首次遭遇蘇聯的KV_1與KV_2時,曝露了德軍反裝甲火力不足的事實,而採取直接射擊的leFH 18卻成為當時少數有效的反裝甲武器,由於leFH 18在射擊時火砲的複進距離短,使得leFH 18除了做為一般的牽引型火砲外,經過部分的修改後也被採用在自走砲上。大戰期間德國在各個戰線上普遍使用leFH 18輕型榴彈砲,至1939年為止,共有4845門服役,在大戰結束後仍由幾個國家繼續使用數年後才為其他火砲所取代。

Illustration:圖示說明



Method For Applying Decals:

1. Clean Model Surface With Wet Cloth.
2. Cut Out Of Decal Sheet And Dip Them In Water For 15 Seconds.
3. Place it on proper position on model.
4. Slide off base paper leaving decals On Model With Wet Finger Tip.
5. Move Decals To Exact Position, Push Out Excess Water Under Decal With Soft Cotton Cloth.
6. When Decals Get Dry Then Complete.

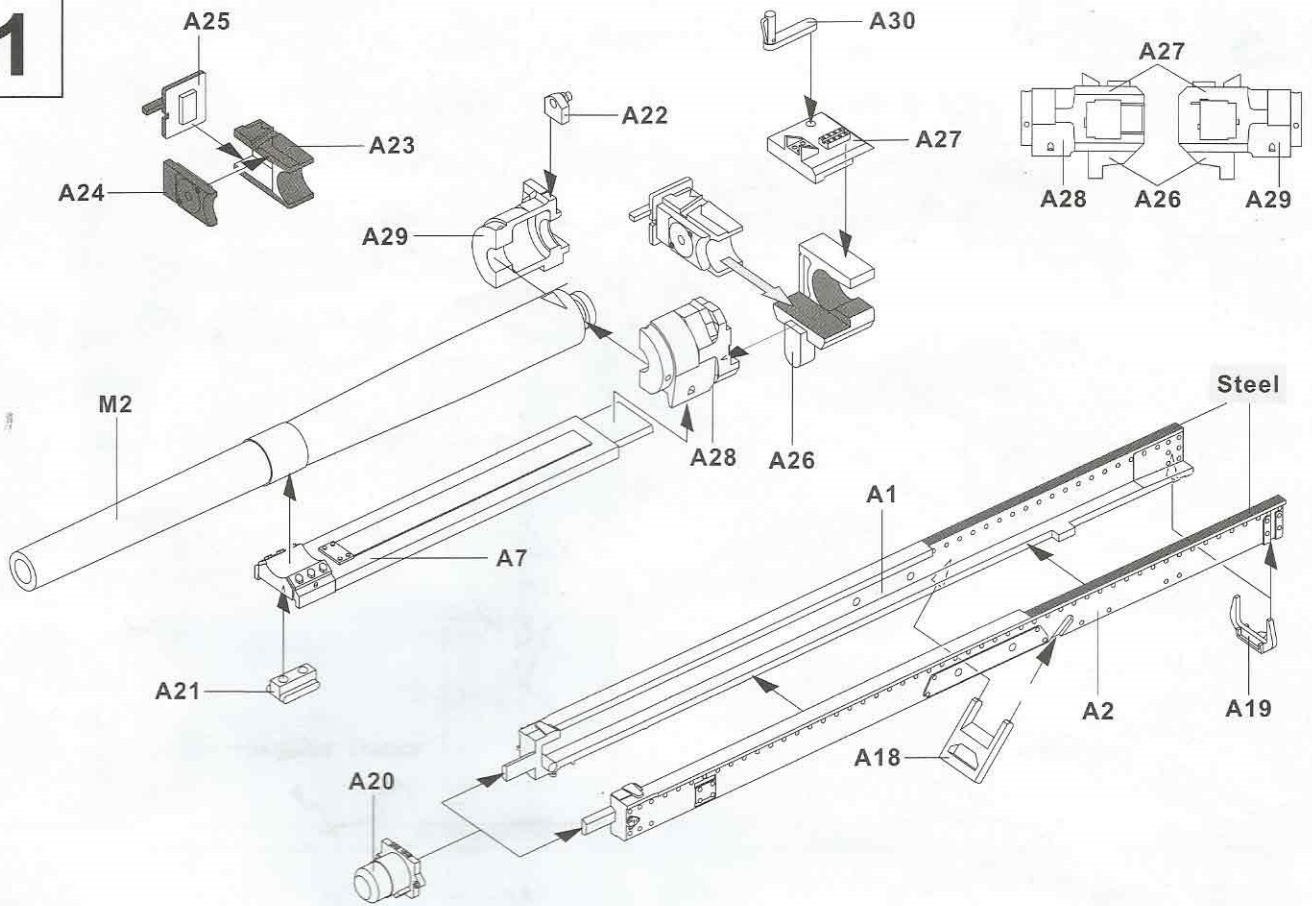
水貼紙使用說明:

1. 將模型表面擦乾淨
2. 將貼紙剪下泡入清水中約15秒
3. 將泡濕之貼紙取出置於欲貼處旁
4. 用指尖輕推貼紙表面使其滑出底紙
5. 將貼紙調整至適當位置並輕擦拭水份
6. 待其自然乾燥後即完成

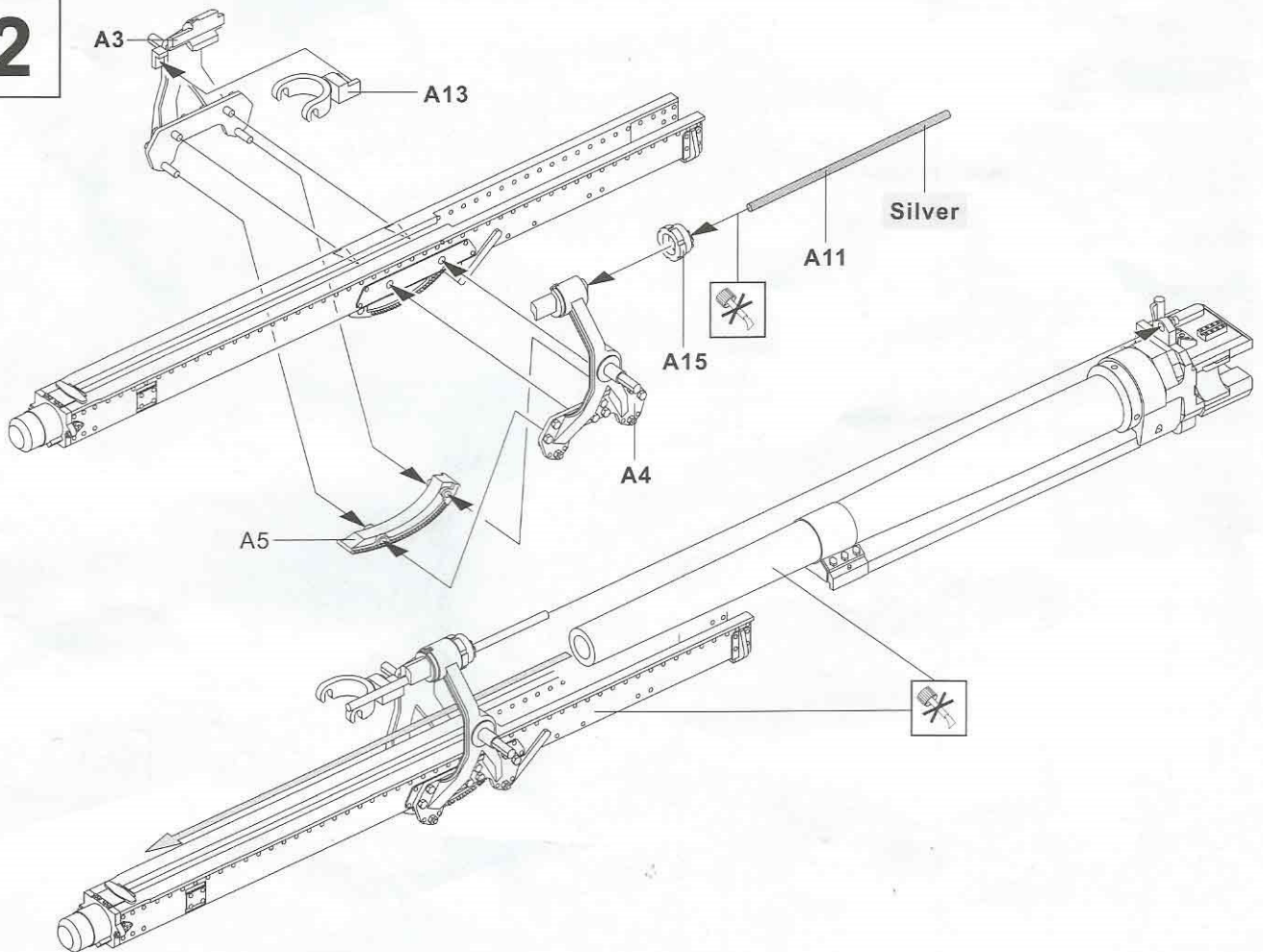
Color list: 塗料表

Color	Brand	GSI Creos (Gunze Sangyo)			Humbrol	Revell	Life Color
		Hobby Color	Mr. Color	Mr. Color Spray			
German gray	德國灰	H-32	C-40	J-40	92	79	UA073
Dark green	深綠		C-70	J-70	149	363	UA083
Dark yellow	深黃	H-79	C-39	J-39	83	16	UA081
Steel	黑鐵	H-18	C-28	J-28	53	91	LC76
Tire black	輪胎黑	H-77	C-137		85	302	LC02
Red brown	紅褐	H-47	C-41	J-44	160	383	UA082
Silver	銀	H-8	C-8	J-8	11	90	LC74
Red	紅	H-3	C-3	J-3	19	31	LC56

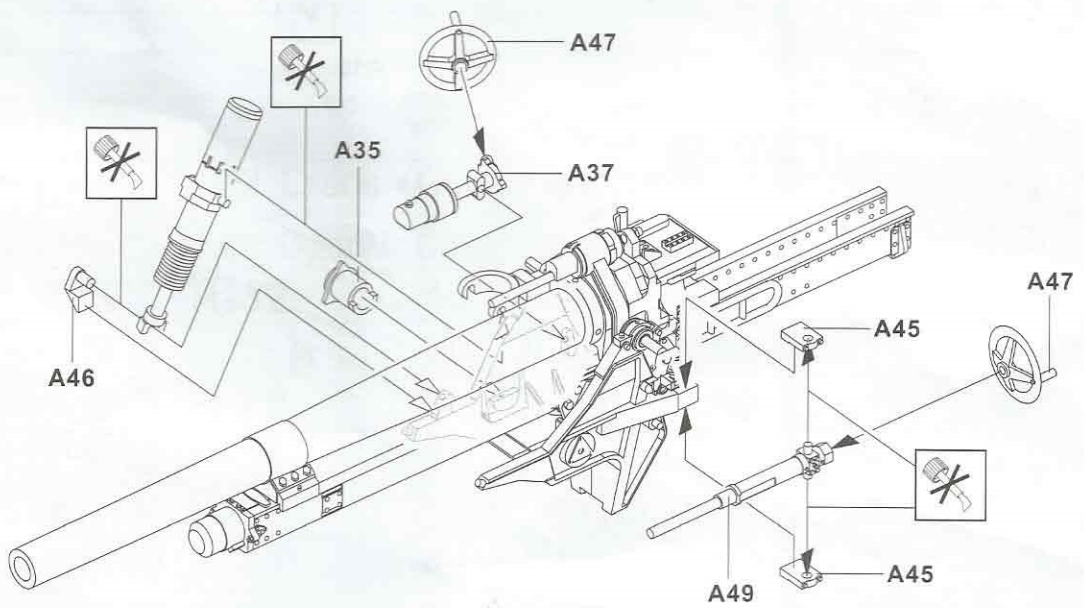
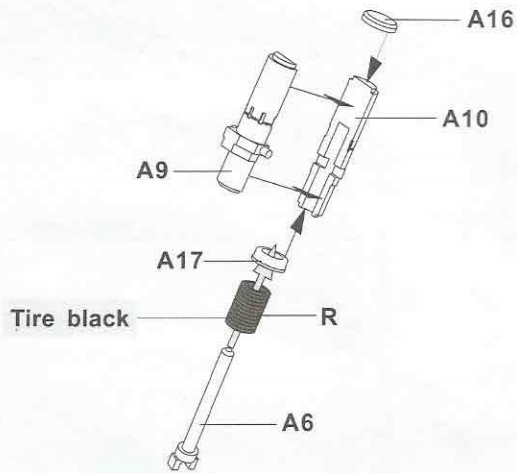
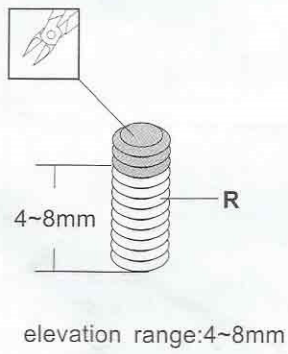
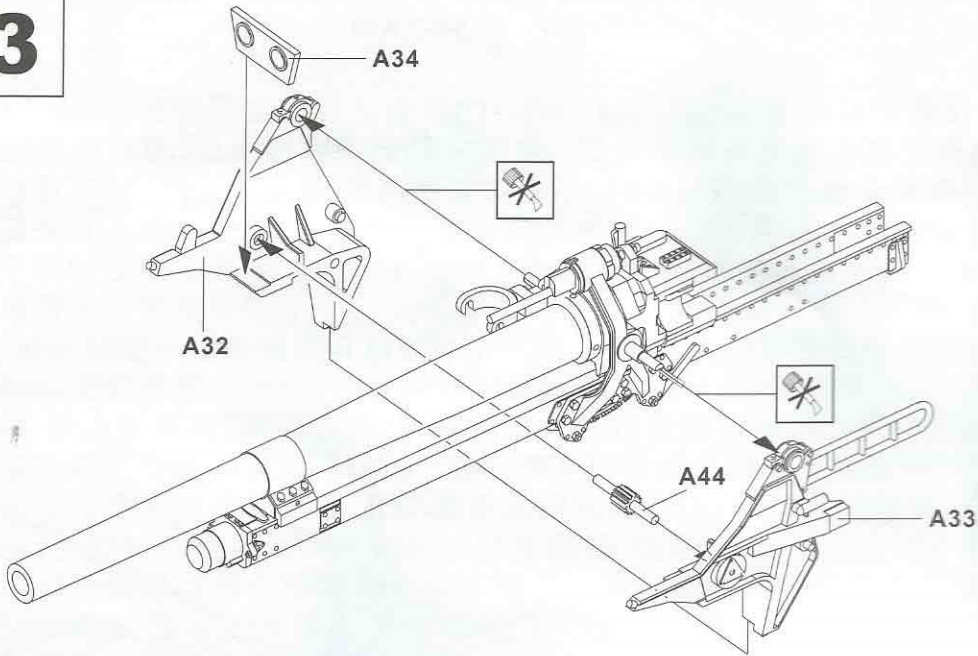
1



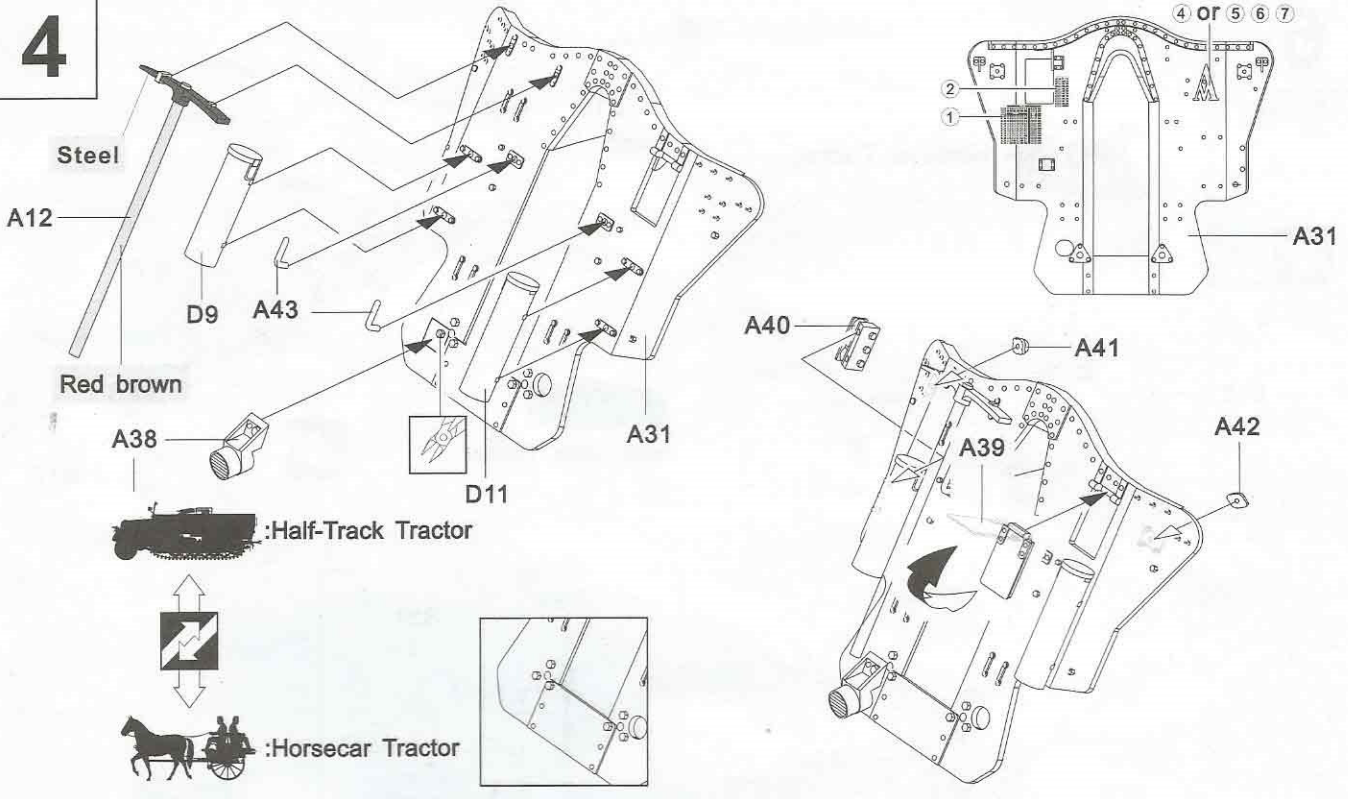
2



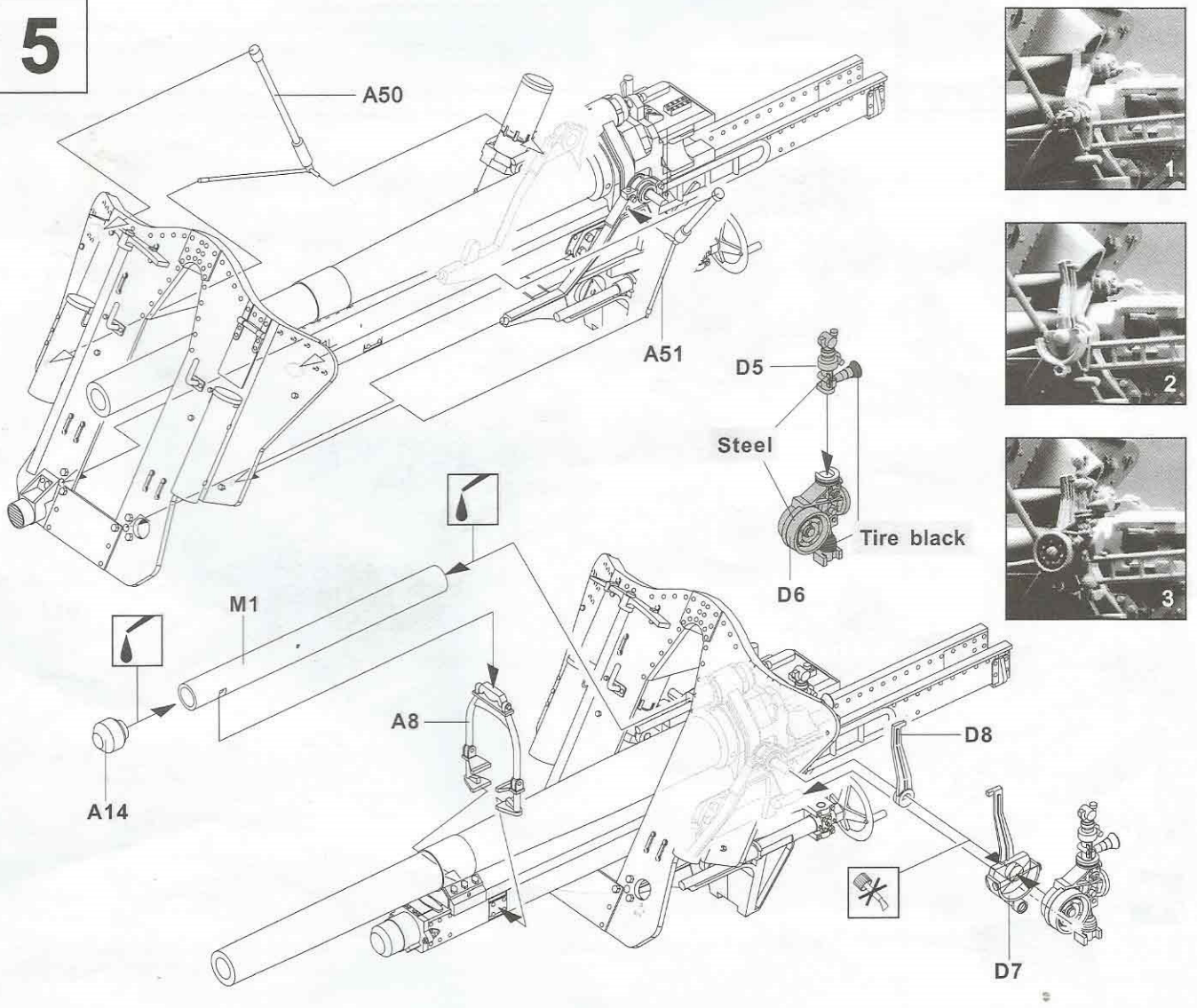
3



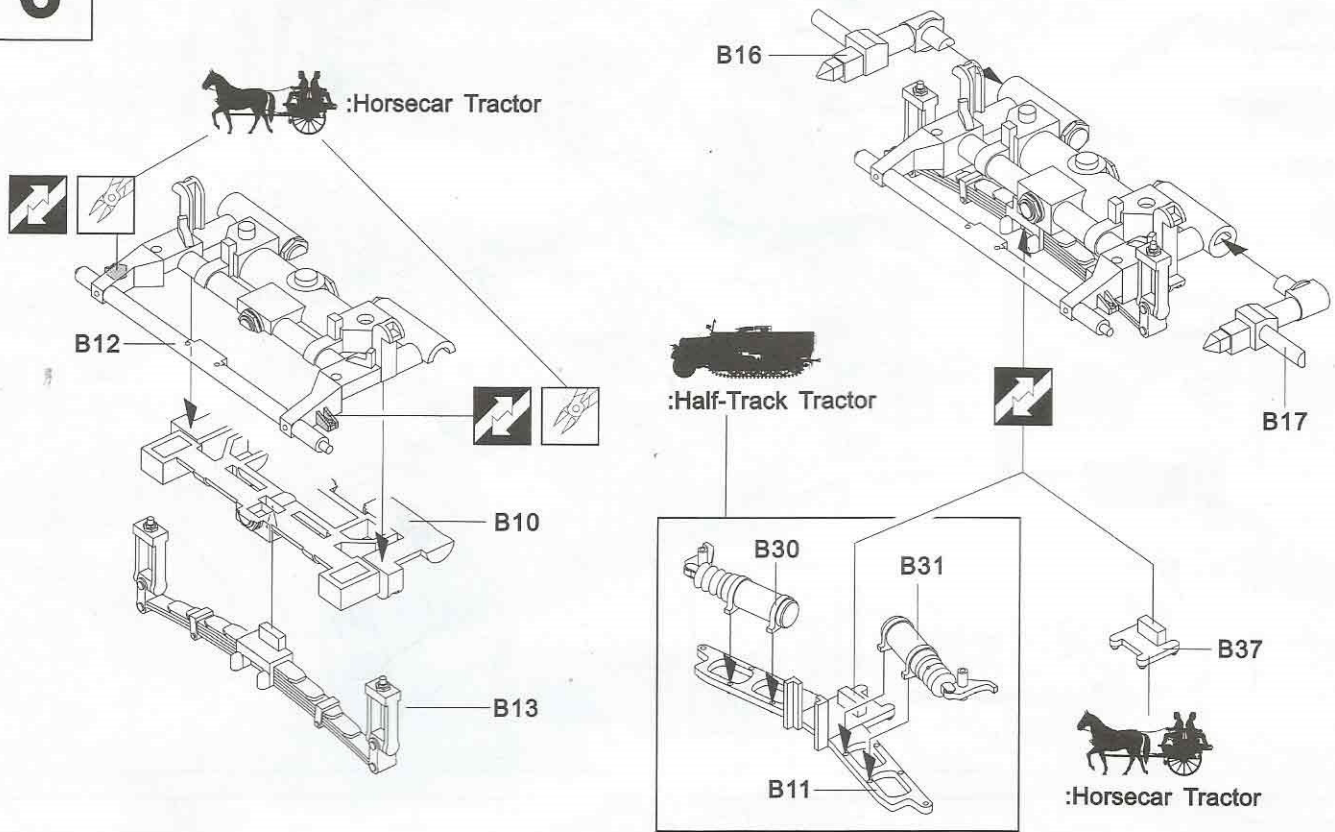
4



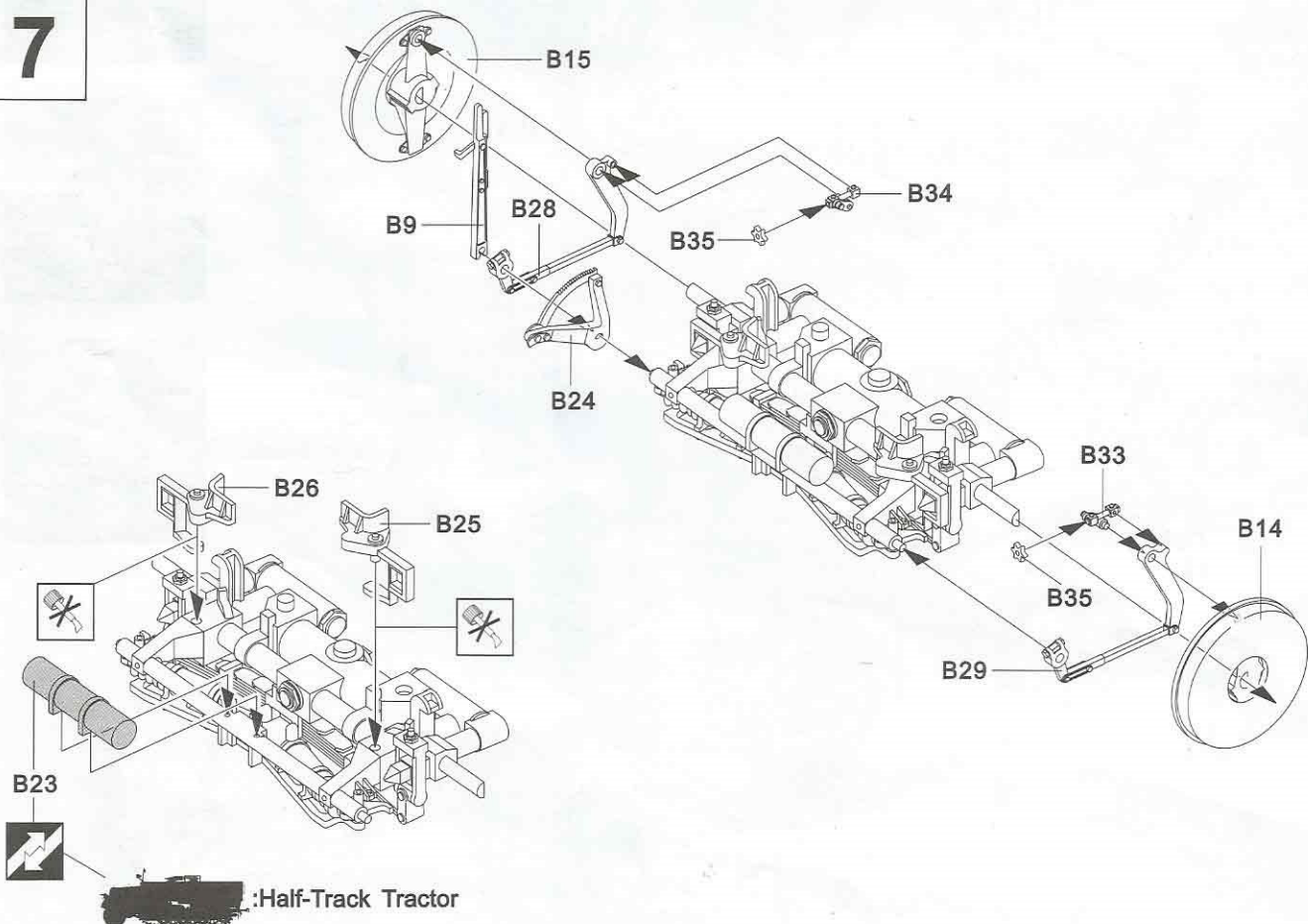
5



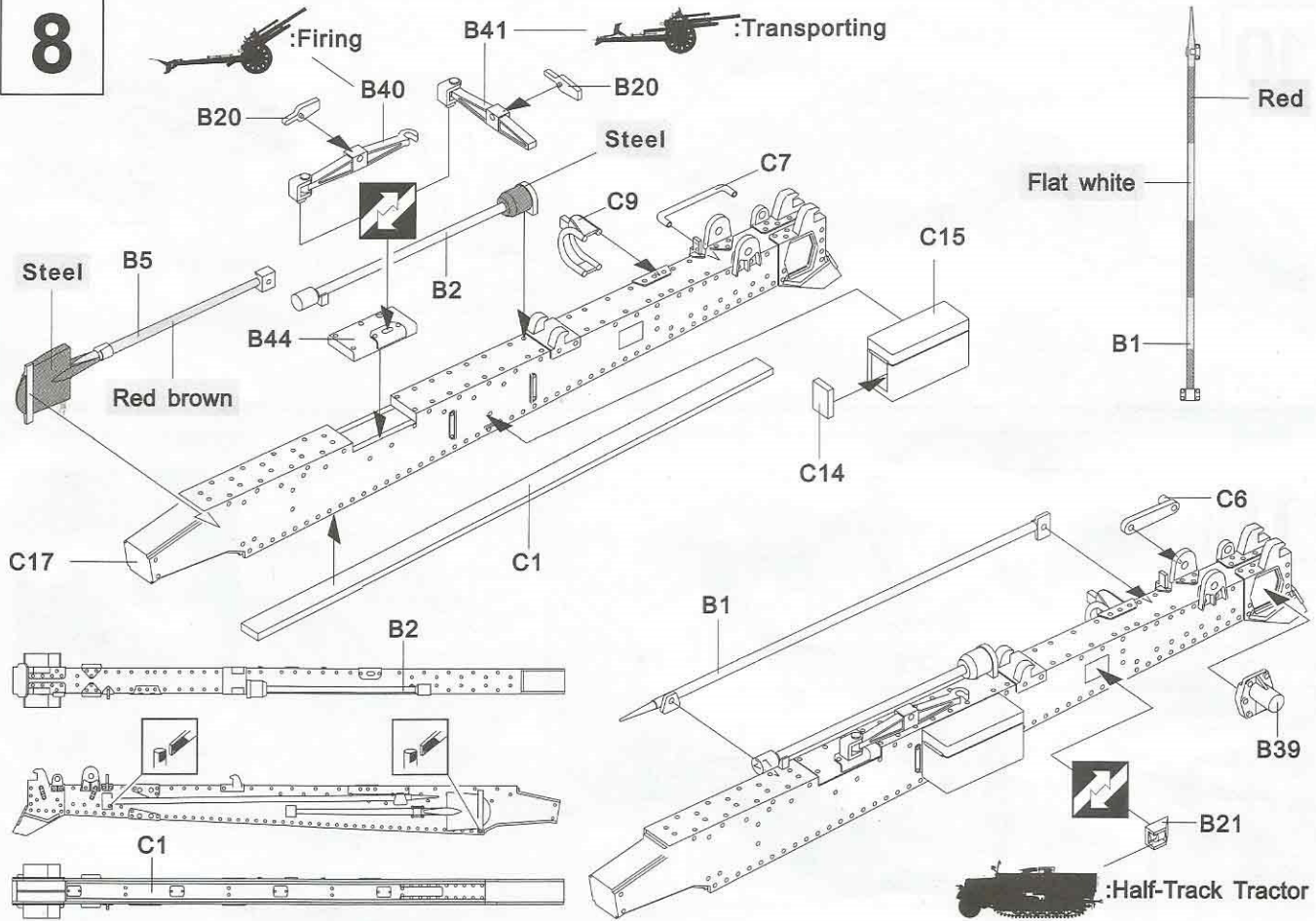
6



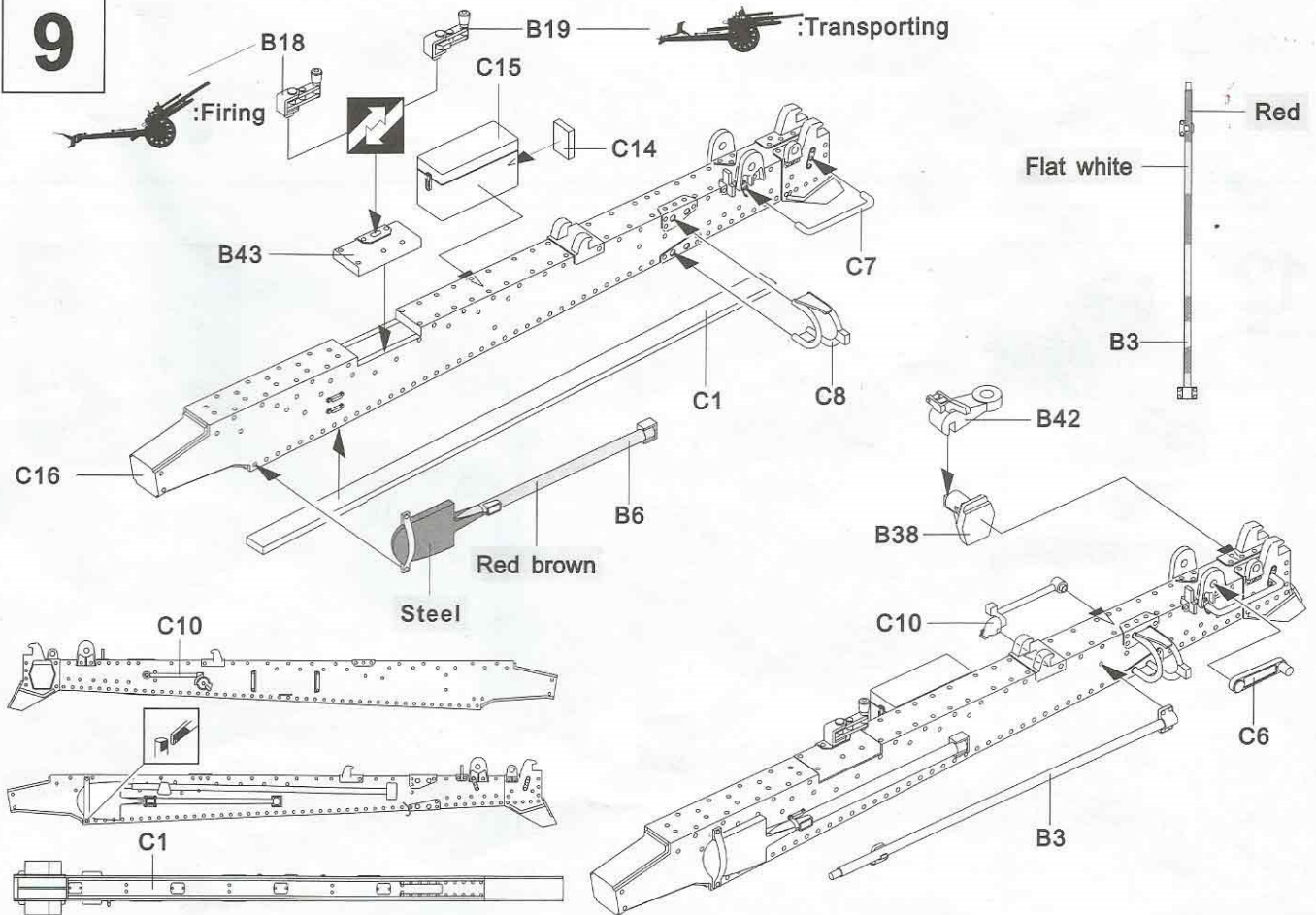
7



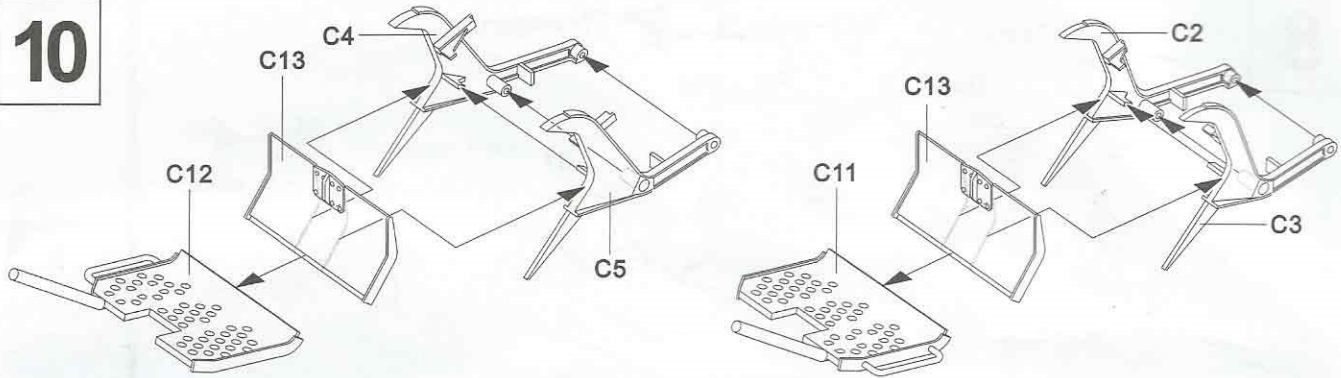
8



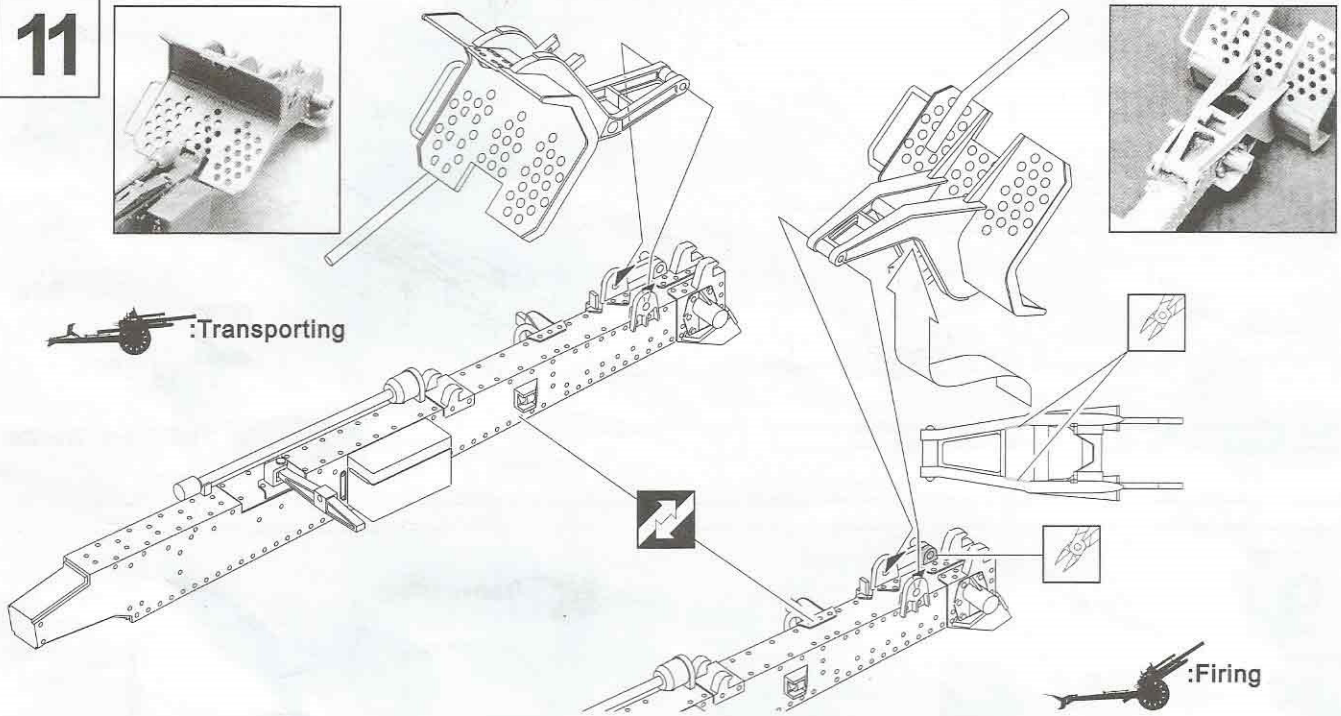
9



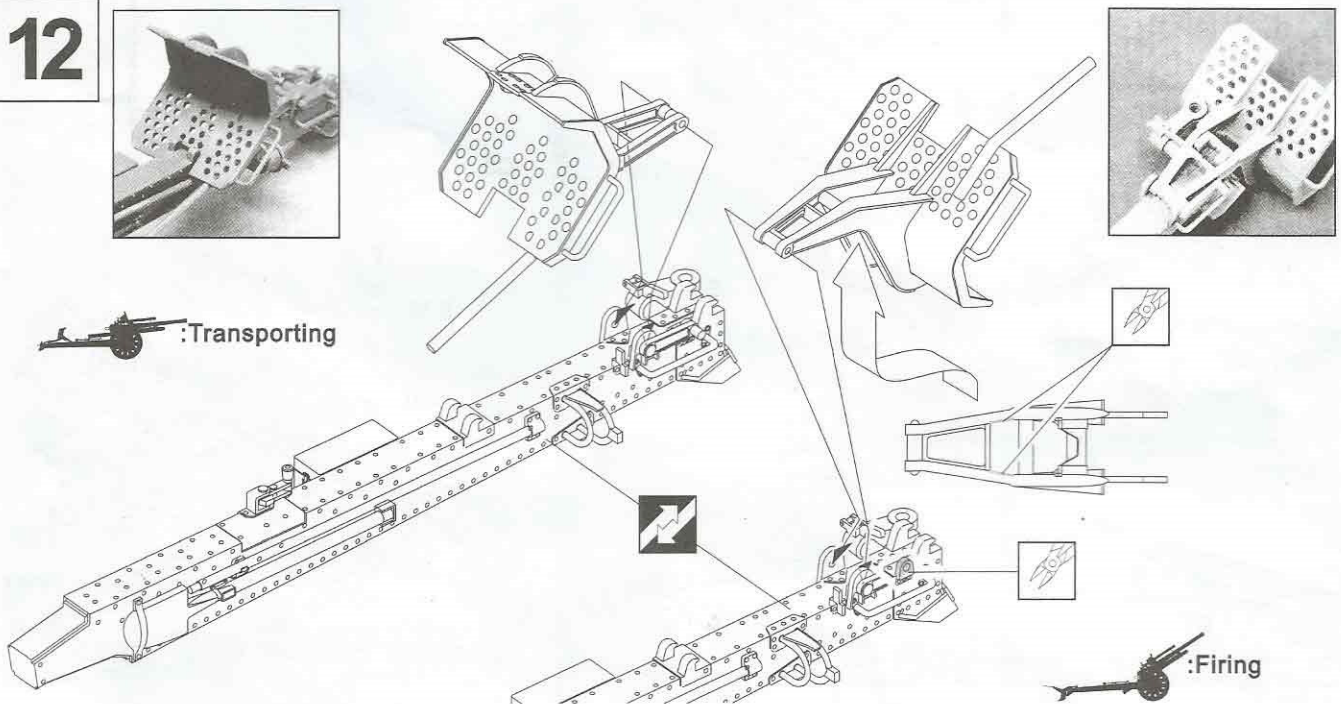
10

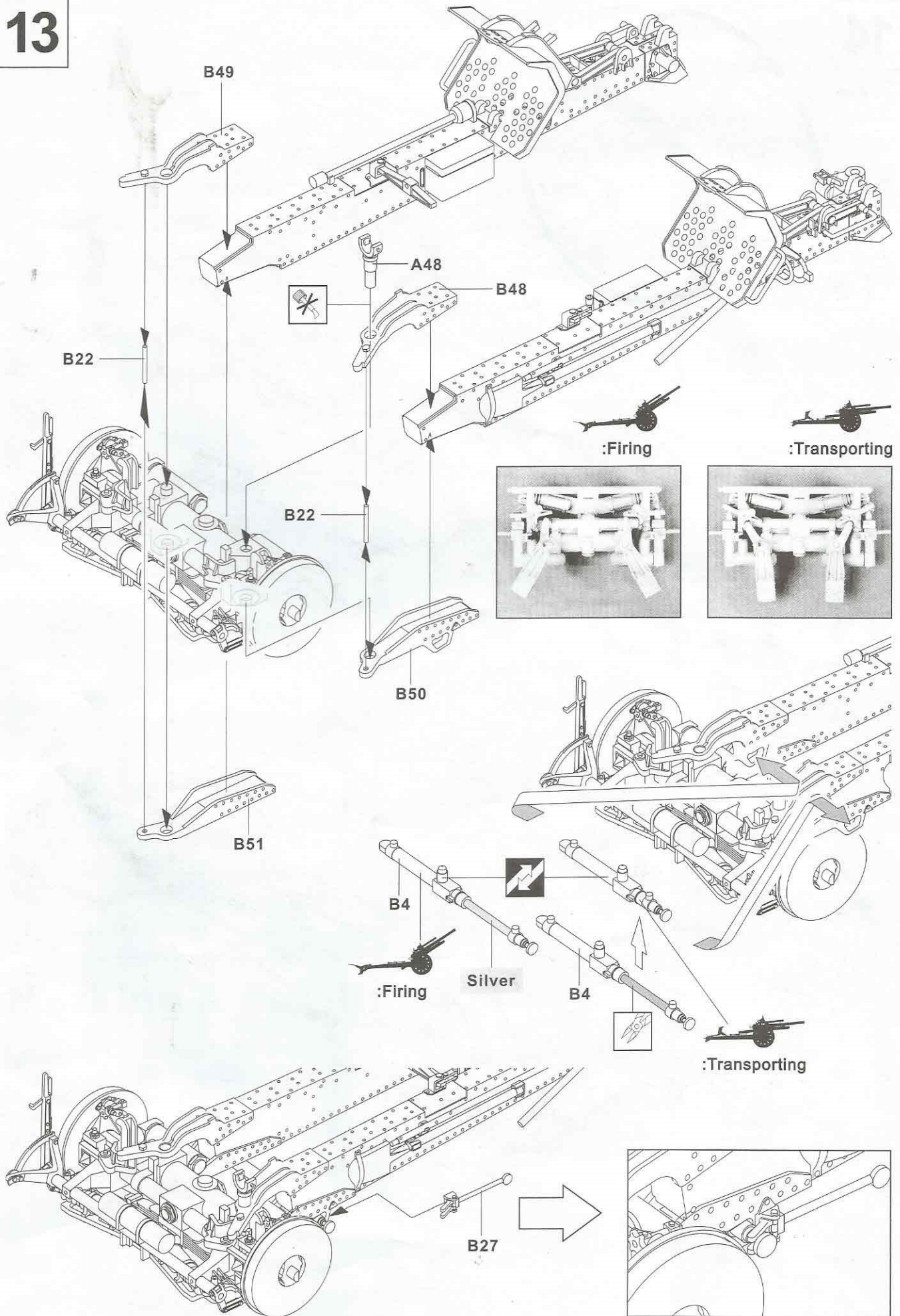


11



12





14

Tire black

B46

B45

B36

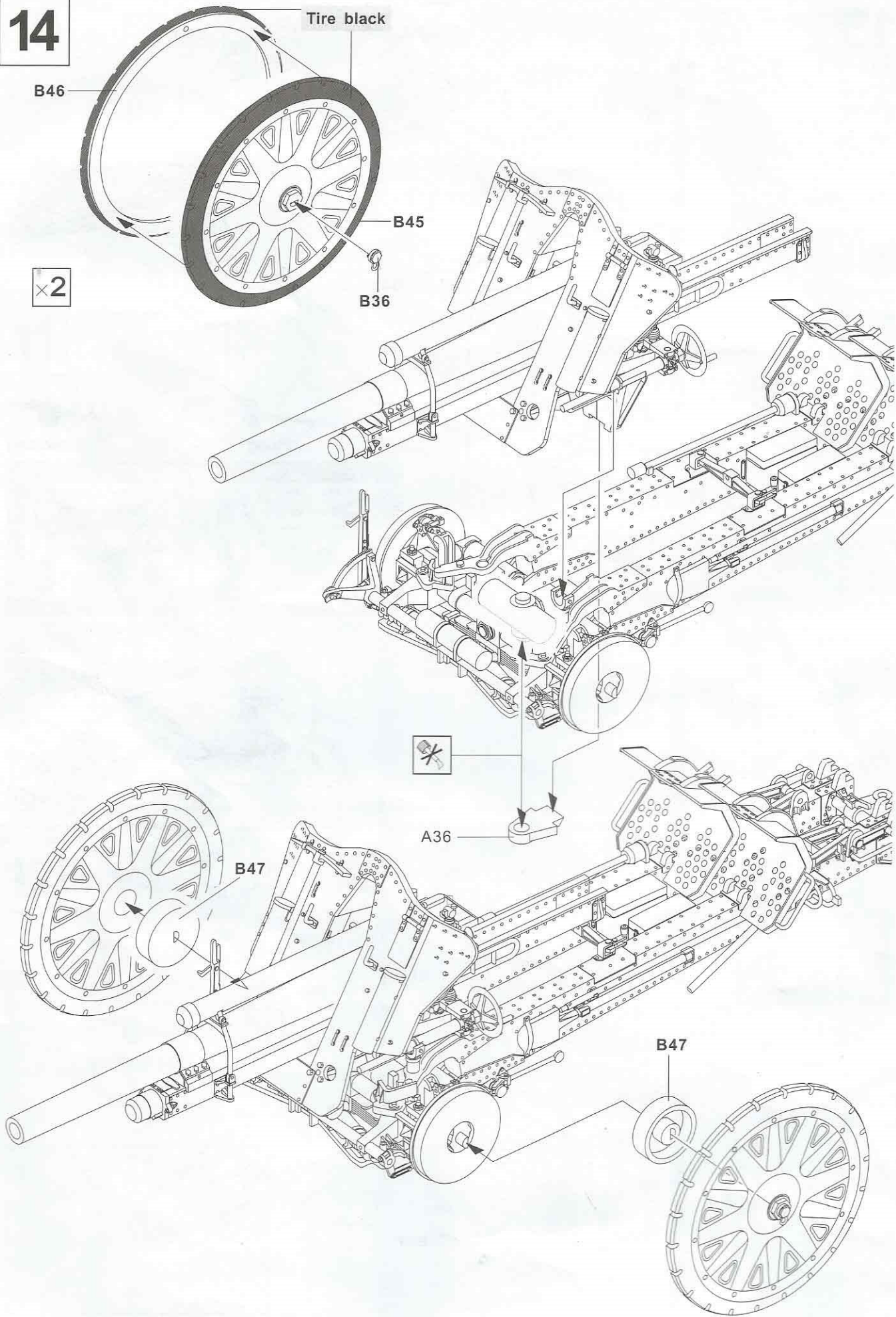
×2



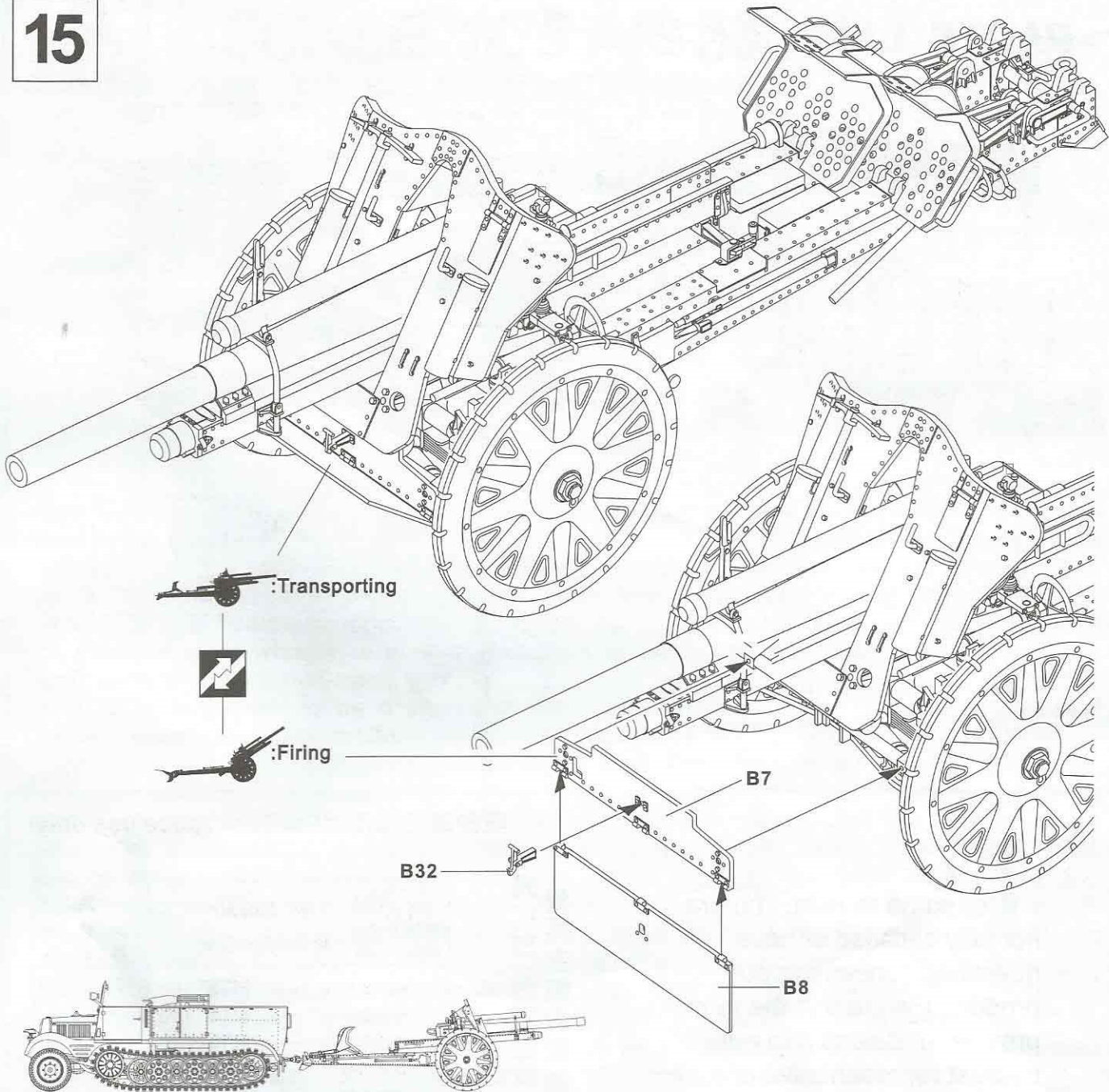
A36

B47

B47



15



 :Transporting

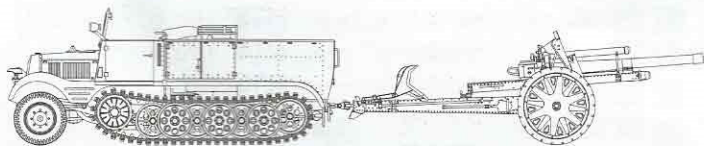


 :Firing

B32

B7

B8

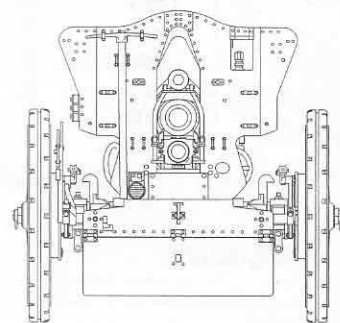
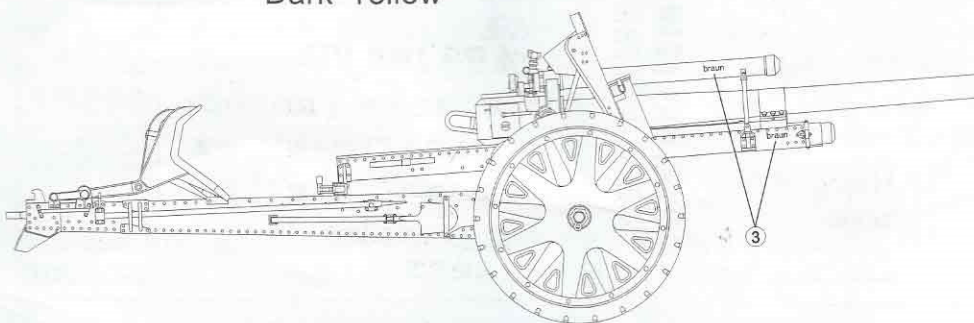


Sd.Kfz.11 (AF 35040)

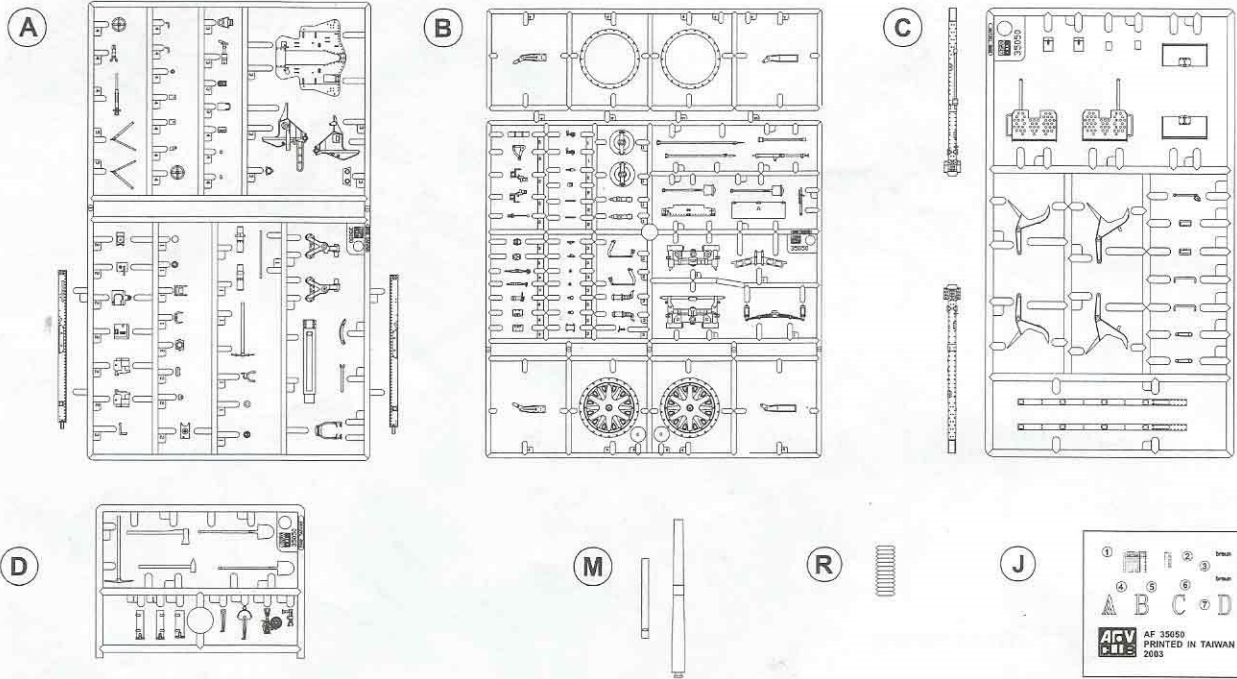
Marking & Painting



Body Color: German Gray
Or
Dark Yellow



PARTS LIST 零件表



- Parts :
- | | | |
|-------------|-------------|-------------|
| (A) _____ 1 | (D) _____ 1 | (J) _____ 1 |
| (B) _____ 1 | (M) _____ 1 | |
| (C) _____ 1 | (R) _____ 1 | |

模具設計: 樂山



Instructions:

If for some reason, you are not fully satisfied or have questions concerning our product; Please use the form provide, and send it to our nearest representative or mail it directly to our office.

We will deal with that A.S.A.P.

限台灣地區使用 For Taiwanese use only!

總代理: 戰鷹企業 客服部收 本公司將盡速為您處理
請將本表與該部品相同金額之郵政匯票一同寄至



AF 35050 Parts Replacement Form

- A parts
- B parts
- C parts
- D parts
- M parts
- R parts
- J parts

Reason for replacement: Missing broken

Signature: _____



AF 35050 零件補充申請表

申請人
姓名 地址 電話
: : :

- A 部品零件 ——— NT\$ 260
- B 部品零件 ——— NT\$ 160
- C 部品零件 ——— NT\$ 280
- D 部品零件 ——— NT\$ 300
- M 部品零件 ——— NT\$ 120
- R 部品零件 ——— NT\$ 160
- J 部品零件 ——— NT\$ 120

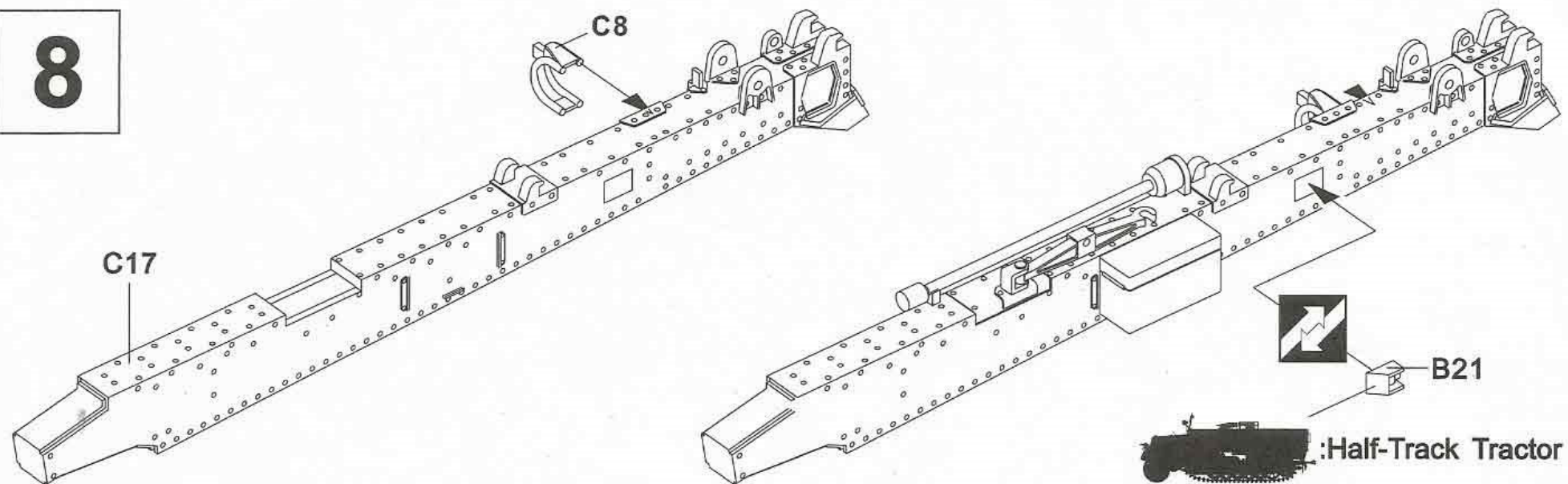
(請填) 總計 NT\$ _____

零件補充原因: (請於 打✓)

- 原包裝即 遺失或 毀損
- 製作途中 遺失或 毀損
- 補充多餘零件
- 其他原因 _____

Erratum 勘誤表

8



9

