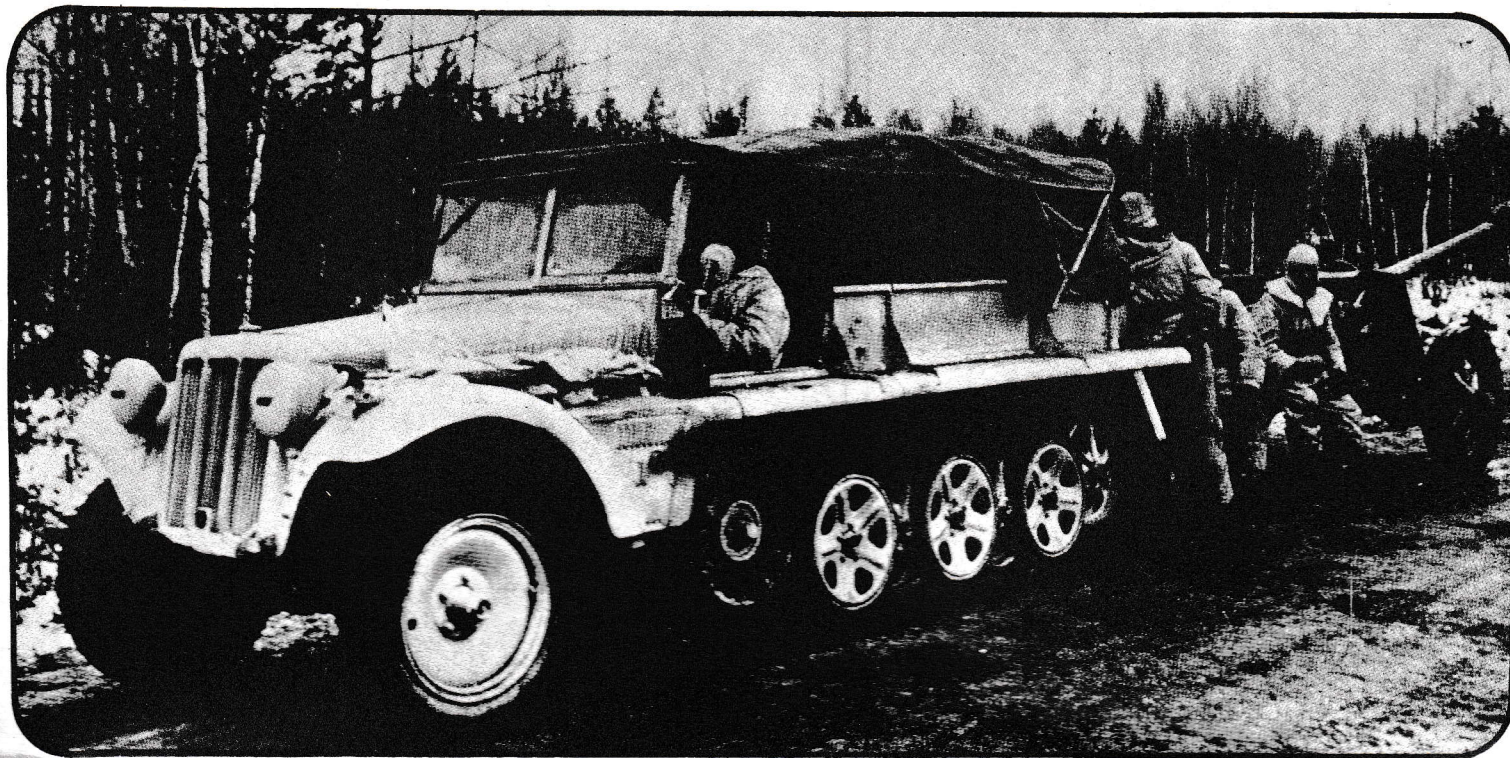


1-TON DEMAG D7



099-E5027 1/35 th Scale - Echelle 1/35 ème



Il veicolo semicingolato da una tonnellata, Demag D7, sviluppato dalla ditta omonima, entrò ufficialmente in servizio nell'esercito tedesco nel 1939, dapprima destinato al traino dei pezzi d'artiglieria leggera, più tardi, grazie alle sue doti di affidabilità e robustezza, trasformato, con opportune modifiche, in semovente dotato di armi anti-carro o anti-aerea (Pak 40, Flak 30/38). Prodotto sino al 1944 in più di 17.000 esemplari, ebbe larghissima diffusione, e dal suo telaio prese vita il noto Sd. Kfz. 250, capostipite di una lunga serie di sottoversioni.

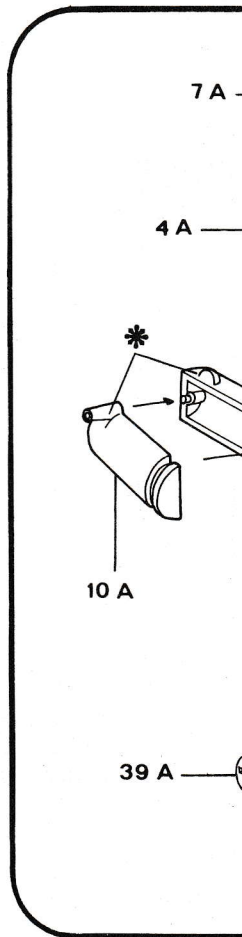
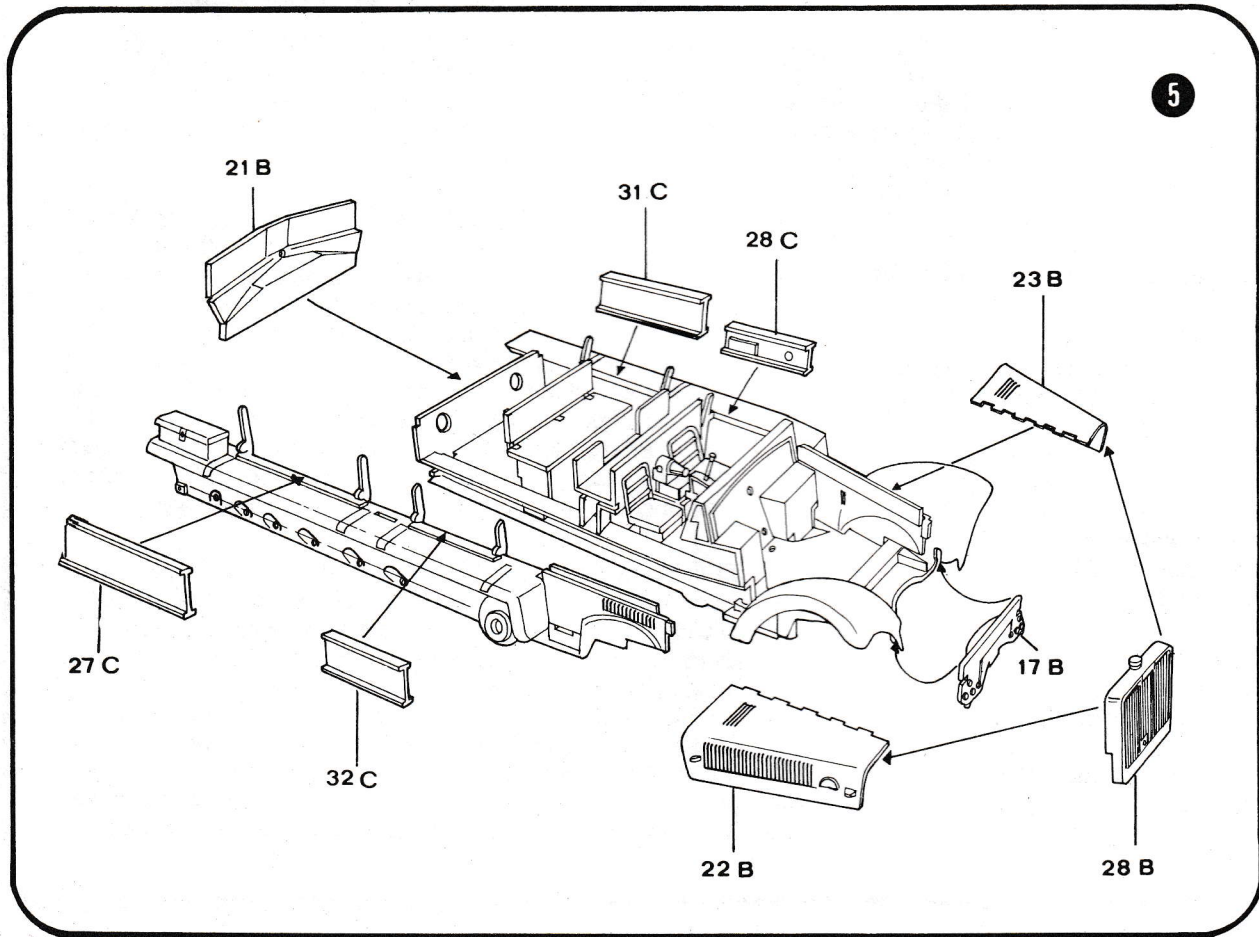
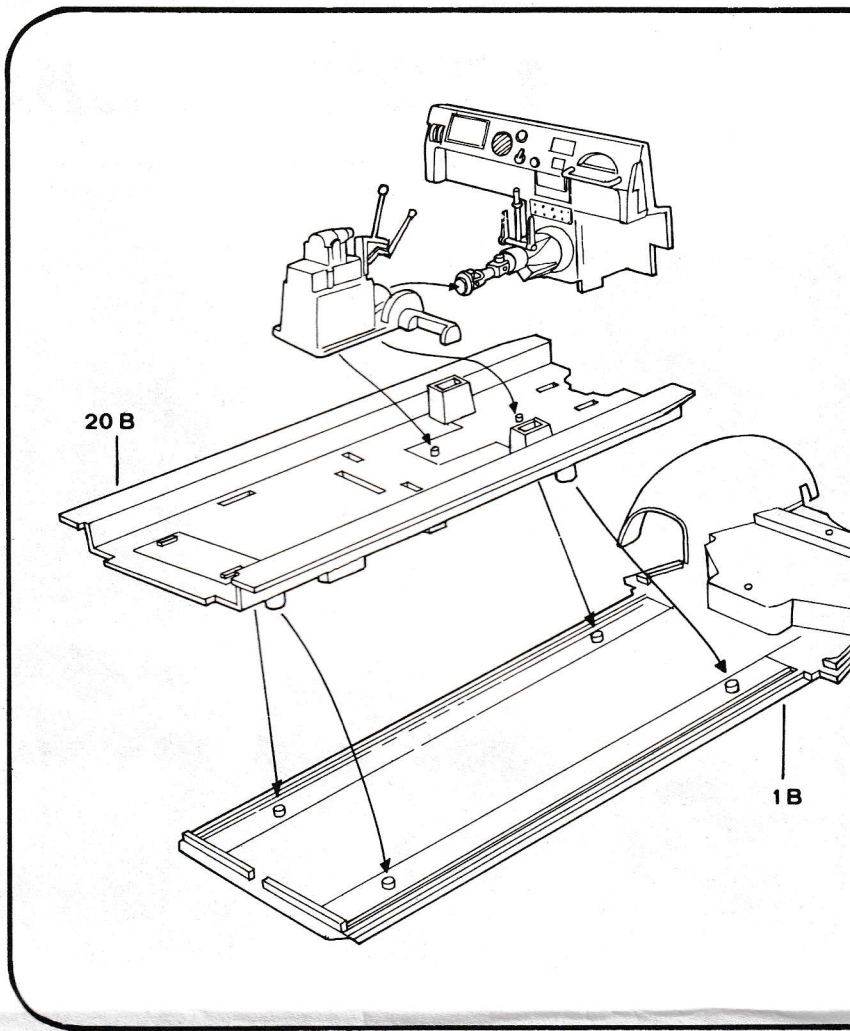
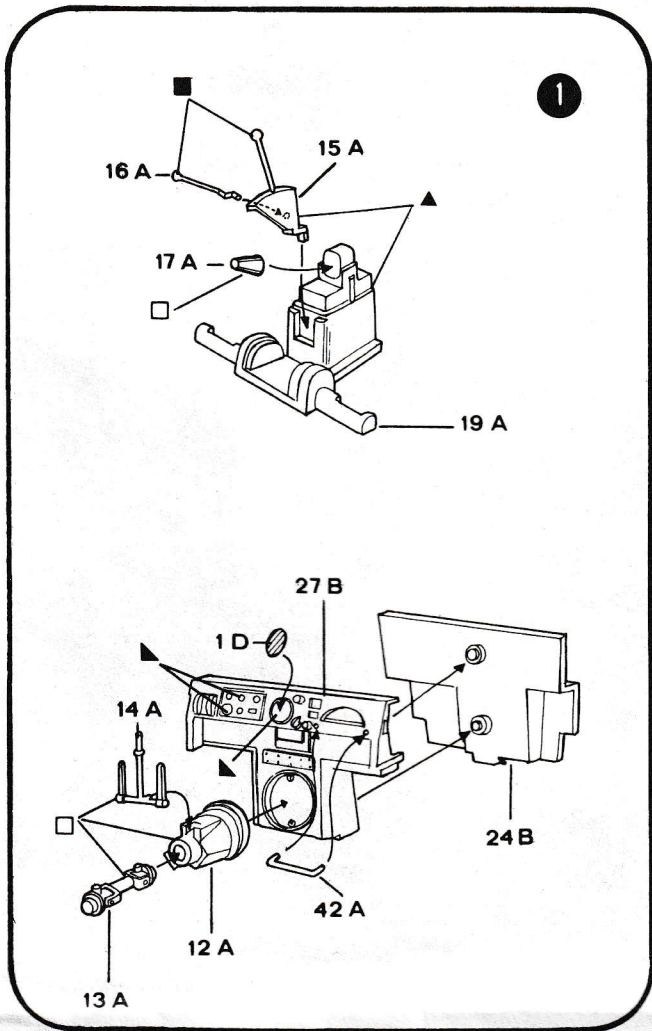
The 1 ton half-track, Demag D7, manufactured by the company of the same name, officially took service in the German army in 1939, first to tow light artillery pieces and later, because of its reliability and solidness, it was adapted to become a self-propelled vehicle with antitank and anti-aircraft guns (Pak 40, Flak 30/38). Over 17.000 were manufactured, it was very widely used and its chassis served for the well known Sd. Kfz. 250, the first of a long series of subversions.

Le véhicule semi-chenillé d'une tonne, Demag D7, construit par la maison portant le même nom, entra officiellement en service dans l'armée allemande en 1939. Il était destiné au début à remorquer des pièces d'artillerie légère. Par la suite, du fait de ses qualités de fiabilité et de solidité, il fut, après qu'on y ait apporté les modifications nécessaires, transformé en automoteur équipé d'armes anti-

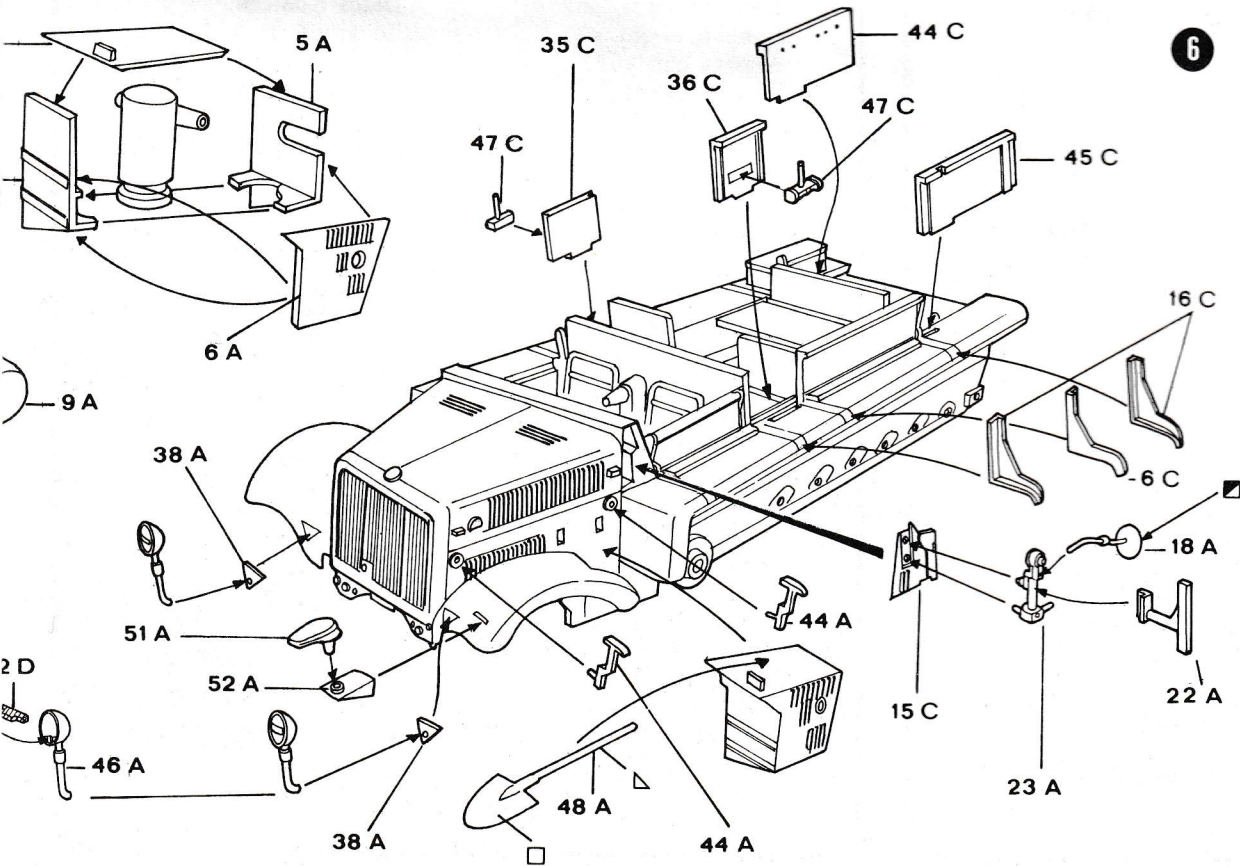
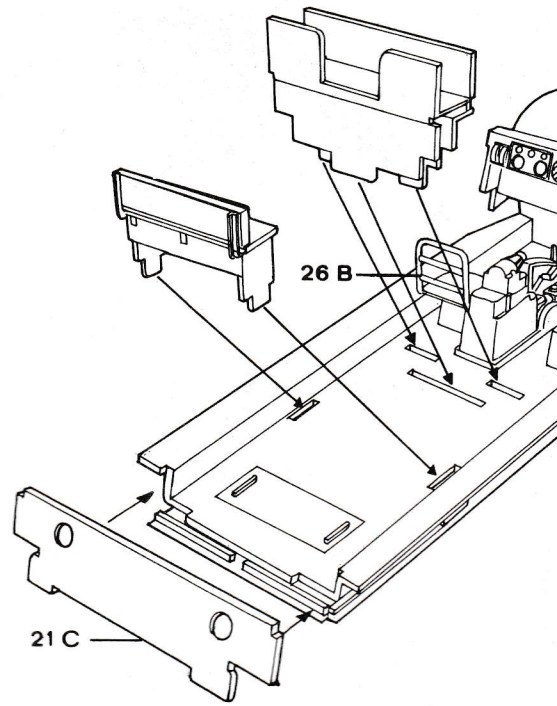
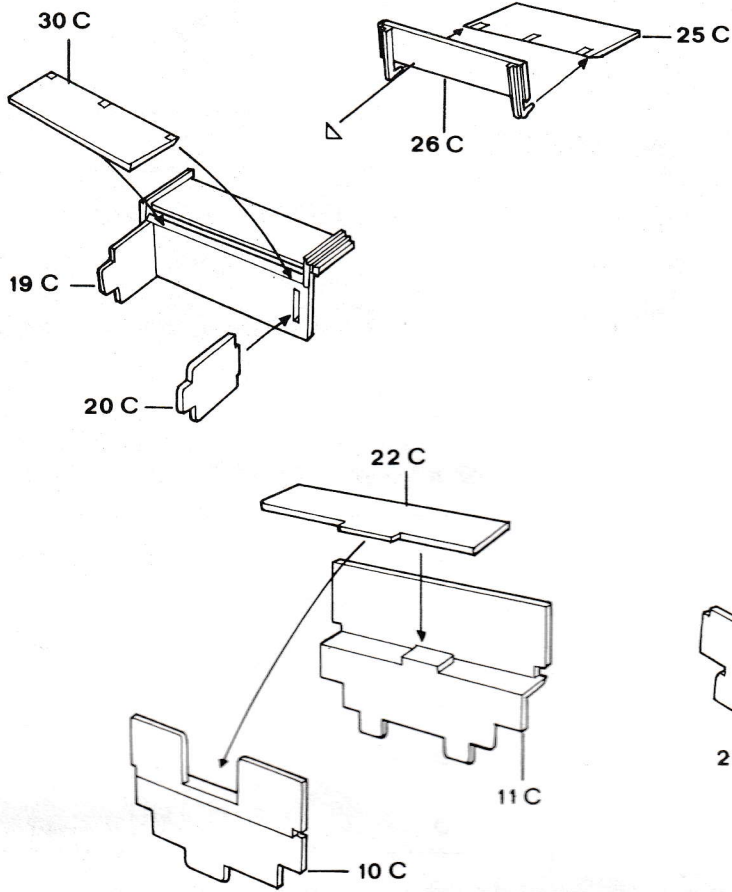
char ou antiaériennes (Pak 40, Flak 30/38). Produit jusqu'en 1944, plus de 17.000 unités, il fut l'objet d'une très large diffusion. C'est de son châssis que découle le très connu Sd. Kfz. 250, chef de file d'une très longue série de sous-versions.

Das Eine-Tonnen-Sonderkraftfahrzeug Demag D7, von der gleichnamigen Firma konstruiert, trat 1939 offiziell in den Dienst des deutschen Heers. Anfaenglich als Schlepperfahrzeug fuer leichte Artilleriegeschuetze verwendet, wurde es spaeter - Dank seiner aussergewoehnlich guten Eigenschaften und seiner Widerstandsfahigkeit - zweckmassig in Selbstfahrerlafette fuer Panzer- und Luftabwehrgeschuetze (Pak 40 Flak 30/38) veraendert. Bis 1944 wurden 17.000 dieser weitverbreiteten Exemplare hergestellt. Aus seinem Chassis wurde das bekannte Sd. Kfz. 250 geboren, Stammvater einer langen Serie anderer Fahrzeuge.

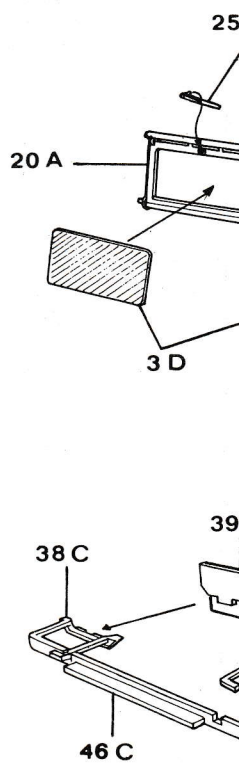
El vehículo de orugas de una tonelada Demag D7, desarrollado por la empresa que lleva el mismo nombre, entro oficialmente al servicio del ejército alemán en 1939. Primero fue destinado al arrastre de las artillerías livianas, luego, gracias a sus características de confiabilidad y fuerza, fue transformado oportunamente en semoviente con armas anticarro e antiaéreas (Pak 40, Flak 30/38). Fue producido hasta 1944 en más de 17.000 ejemplares; fue ampliamente difundido y de su chasis nació el conocido Sd. Kfz. 250, la primera de una larga serie de subversiones.



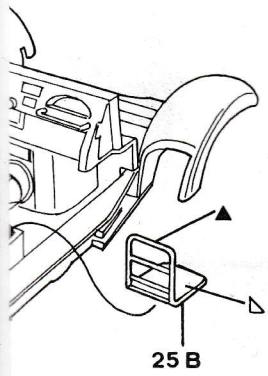
2



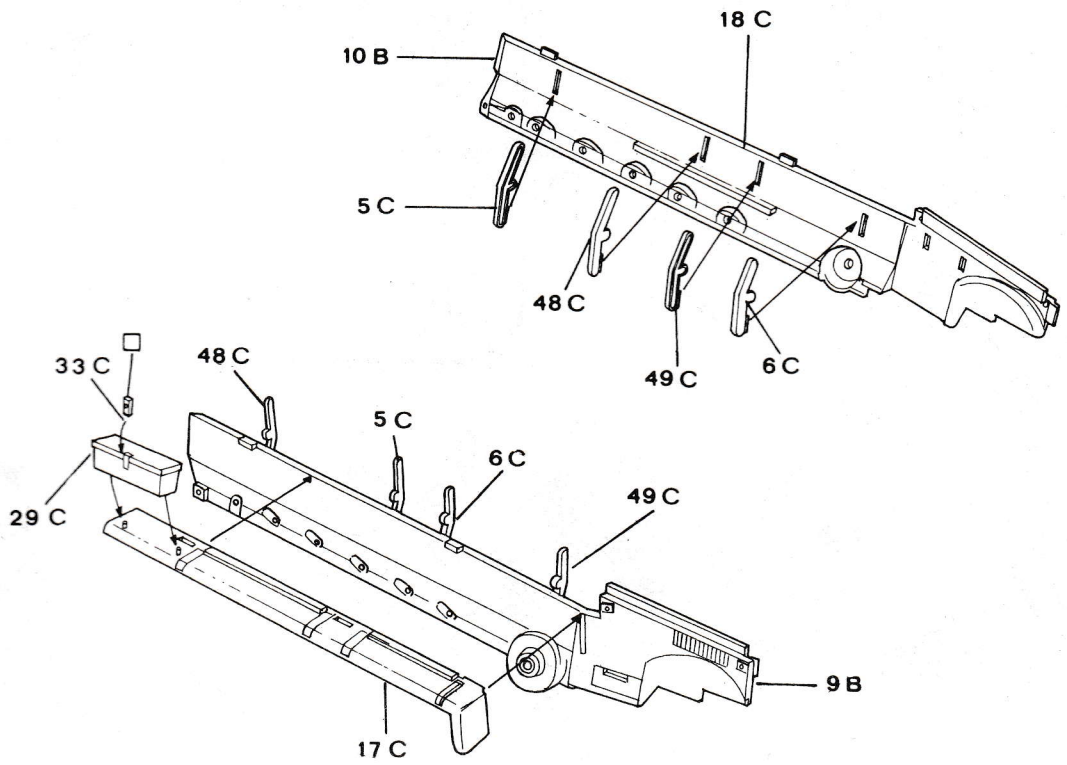
6



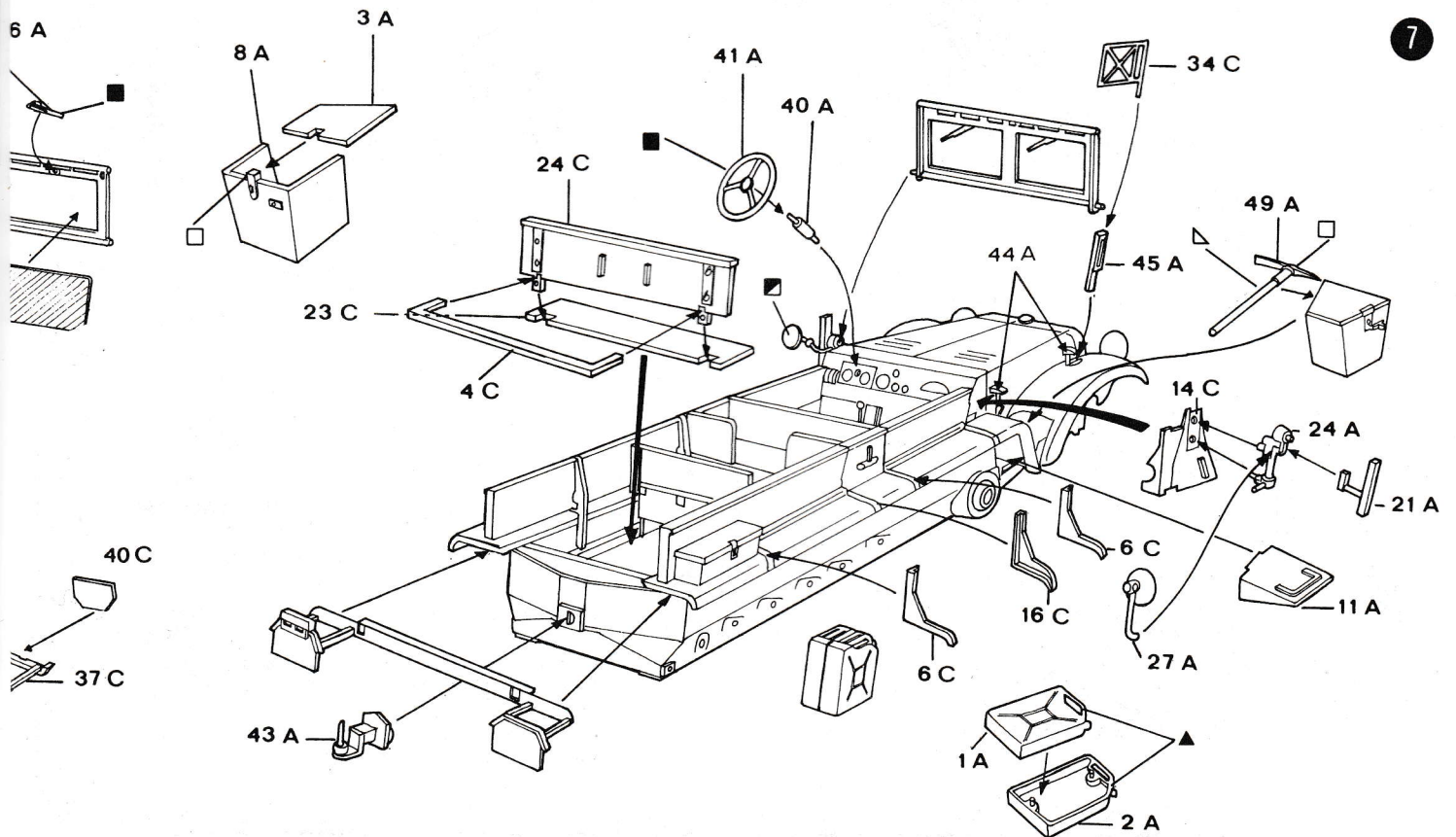
3



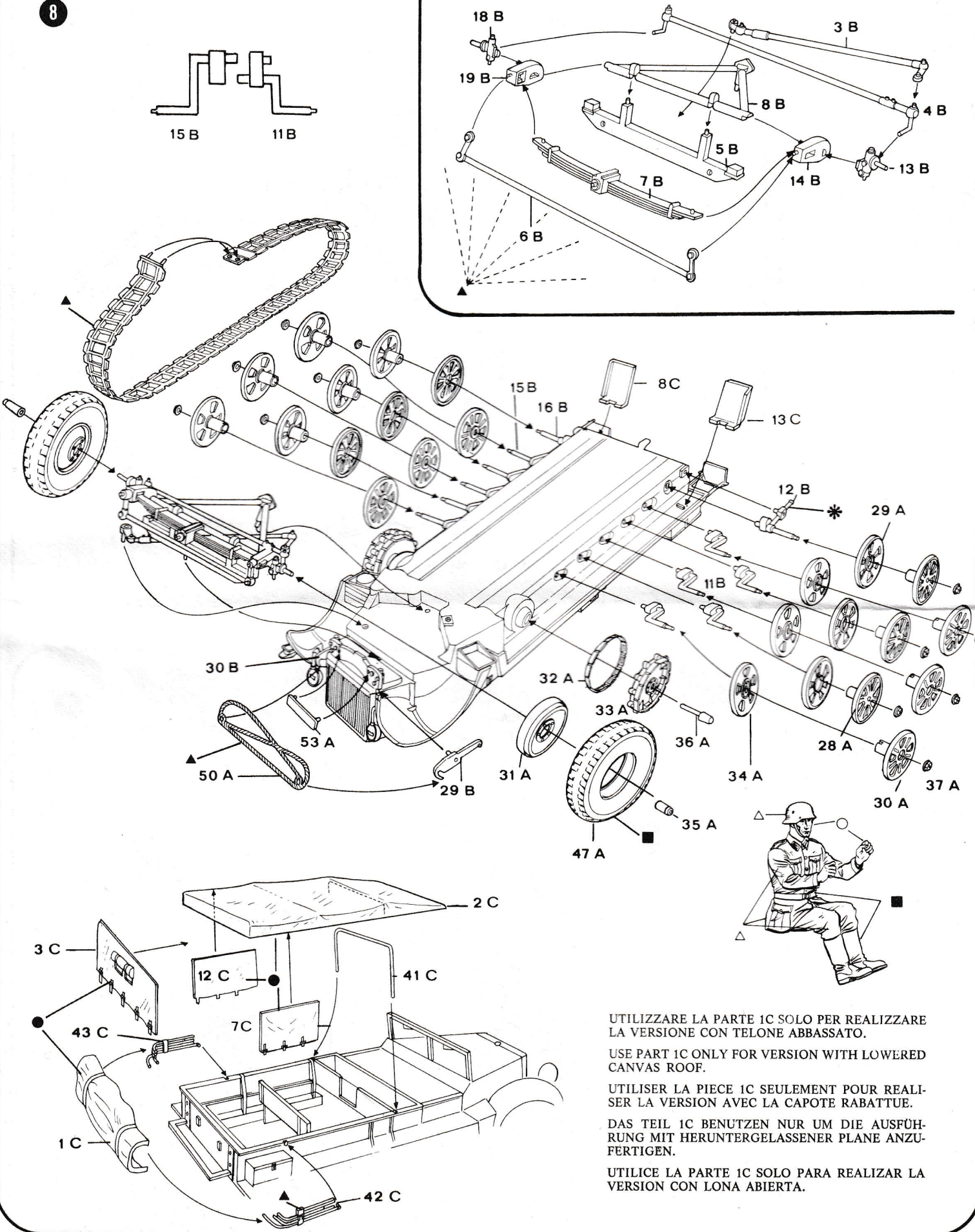
4



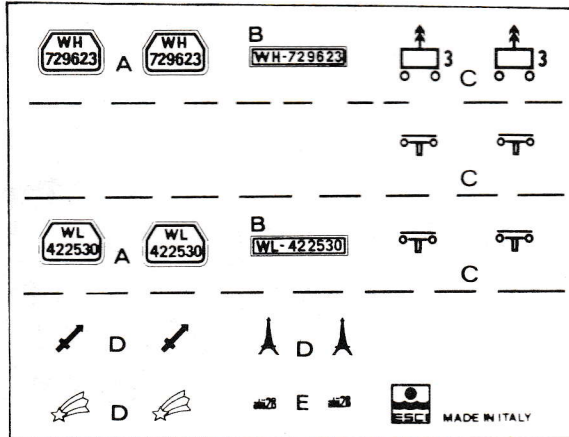
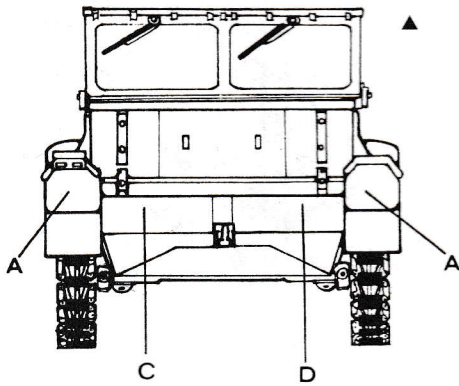
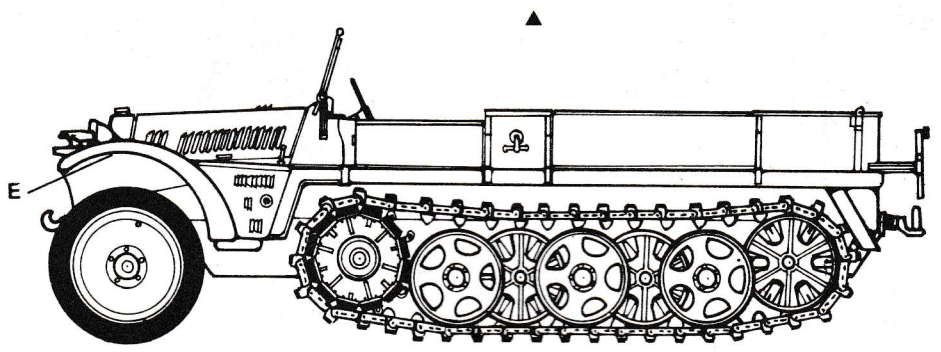
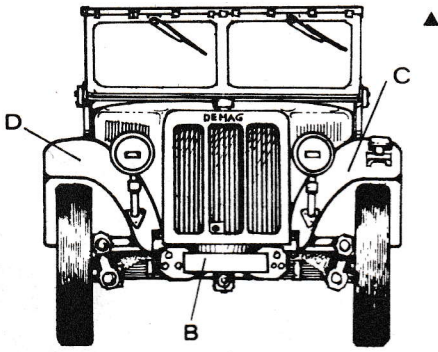
7



8



UTILIZZARE LA PARTE 1C SOLO PER REALIZZARE LA VERSIONE CON TELONE ABBASSATO.
 USE PART 1C ONLY FOR VERSION WITH LOWERED CANVAS ROOF.
 UTILISER LA PIECE 1C SEULEMENT POUR REALISER LA VERSION AVEC LA CAPOTE RABATTUE.
 DAS TEIL 1C BENUTZEN NUR UM DIE AUSFÜHRUNG MIT HERUNTERGELASSENER PLANE ANZUFERTIGEN.
 UTILICE LA PARTE 1C SOLO PARA REALIZAR LA VERSION CON LONA ABIERTA.



COLORAZIONE - PAINTING - COLORATION - FAERBUNGEN - COLORACION

- nero - black - noir - schwarz - negro.
- metallo brunito - burnished metal - metal bruni - brüniertér Metallfarbe - metal bruido.
- ▲ grigio scuro - dark grey - gris foncé - Panzergrau - gris oscuro.
- △ grigio-verde - field-grey - gris-vert - Feldgrau - gris oscuro.
- ▽ legno - wooden - bois - Holzfarbe - madera.
- cachi - khaki - kaki - kaki - kaqui.
- carne - flesh - chair - Hautfarbe - carne.
- ▲ bianco - white - blanc - weiss - blanco
- argento - silver - argent - silber - plata
- * ruggine - rust - rouille - rost - orin

Dati tecnici

Lunghezza cm. 475.
 Altezza cm. 162.
 Larghezza cm. 184.
 Peso Kgs. 4.900.
 Motore: Maybach HL42.

Datos técnicos

Longitud cm 475.
 Altura cm 162.
 Ancho cm 184.
 Peso Kgs. 4.900.
 Motor: Maybach HL42.

Technical data

Length 475 cms.
 Height 162 cms.
 Width 184 cms.
 Weight 4.900 kgs.
 Motor: Maybach HL42.

Données techniques

Longueur: 475 cm.
 Hauteur: 162 cm.
 Largeur: 184 cm.
 Poids: 4.900 kgs.
 Moteur: Maybach HL42.

Technische Daten

Länge 475 cm.
 Höhe 162 cm.
 Breite 184 cm.
 Gewicht 4.900 kg.
 Motor: Maybach HL42.

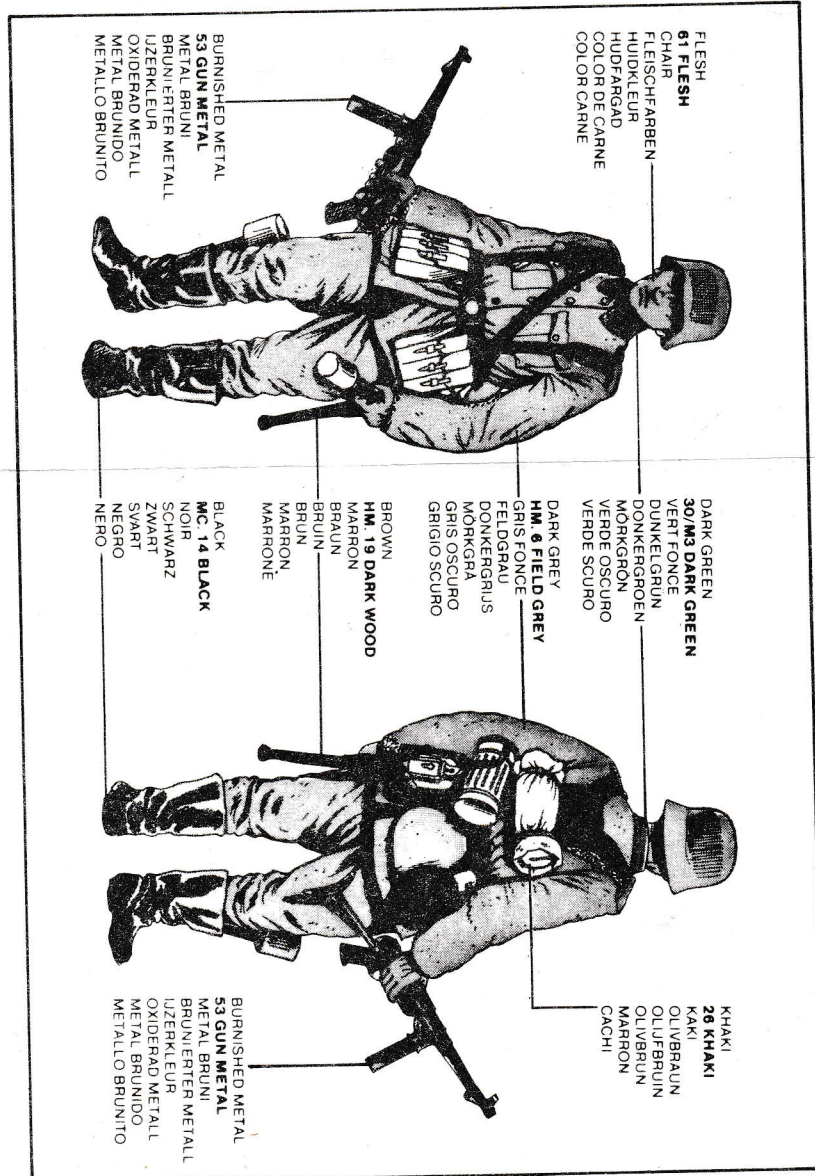
Please retain this address for reference.
 Veuillez conserver cette adresse pour références ultérieures.
 Pregasi conservare questo indirizzo per futuro riferimento.
 Diese Adresse bitte aufbewahren.
 Dit adres a u. b. bewaren zodat het later beschikbaar is.
 Var god spara denna adress för referens.
 Le rogamos que guarde esta dirección como referencia.
 Favor guardar este endereço para referência.
 Παρακαλούμε κρατήστε αυτή τη διεύθυνση για μελλοντική μνεία.



GERMAN SOLDIERS



895-1390



FLESH
61 FLESH
 CHAIR
 FLEISCH-FARBEN
 HUIDKLEUR
 HUDFARGAD
 COLOR DE CARNE
 COLOR CARNE

BURNISHED METAL
53 GUN METAL
 METAL BRUIN
 BRUIN-ERTER METALL
 UZERKLEUR
 OXIDERAD METALL
 METAL BRUNIDO
 METALLO BRUNITO

DARK GREEN
30/M3 DARK GREEN
 VEERT FONCE
 DUNKELGRUN
 DONKERGRON
 MÖRKGRON
 VERDE OSCURO
 VERDE SCURO

DARK GREY
HM. 6 FIELD GREY
 GRIS FONCE
 FELDGRAU
 DONKERGRUIS
 MÖRKGRA
 GRIS OSCURO
 GRIGIO SCURO

BROWN
HM. 19 DARK WOOD
 MARRON
 BRAUN
 BRUIN
 BRUIN
 MARRON
 MARRHON

BLACK
MC. 14 BLACK
 NOIR
 SCHWARZ
 ZWART
 SWART
 NEGRO
 NEGRO

KHAKI
26 KHAKI
 KAKI
 OLIVBRAUN
 OLIVBRUN
 OLIVBRUN
 MARRON
 CACHI

BURNISHED METAL
53 GUN METAL
 METAL BRUIN
 BRUIN-ERTER METALL
 UZERKLEUR
 OXIDERAD METALL
 METAL BRUNIDO
 METALLO BRUNITO