



AK 35002



= 140



171 мм

Советский грузовой автомобиль ЗиС-5



ZiS-5 Russian truck

МАСШТАБ
SCALE
1:35
MAßSTAB

MADE IN RUSSIA

www.ark-models.org

Россия, Москва, 117545, а/я 1.

E-mail: info@ark-models.org

Выпускавшийся с июля 1933 по апрель 1948 года московским автомобильным Зааводом имени И. В. Сталина грузовой автомобиль ЗиС-5 в предвоенные годы и во время Великой Отечественной войны широко использовался в качестве транспортного автомобиля, артиллерийского тягача, базового шасси для различных специальных машин. Трёхтонный грузовик отличался высокой надёжностью и ремонтпригодностью. В годы войны производилась упрощённая модификация ЗиС-5В. А всего было выпущено более полмиллиона автомобилей.

The ZiS-5 Russian truck was manufactured at the Moscow Automobile Plant named after I. V. Stalin from July 1933 to April 1948. It was widely used as a transport car, an artillery tractor and a base chassis for various special machines in the prewar years and during the Great Patriotic War. The three-ton truck featured high reliability and maintainability. A simplified modification, the ZiS-5V was in production during the war years. A total of over half a million ZiS-5 trucks were manufactured.

Внимание!

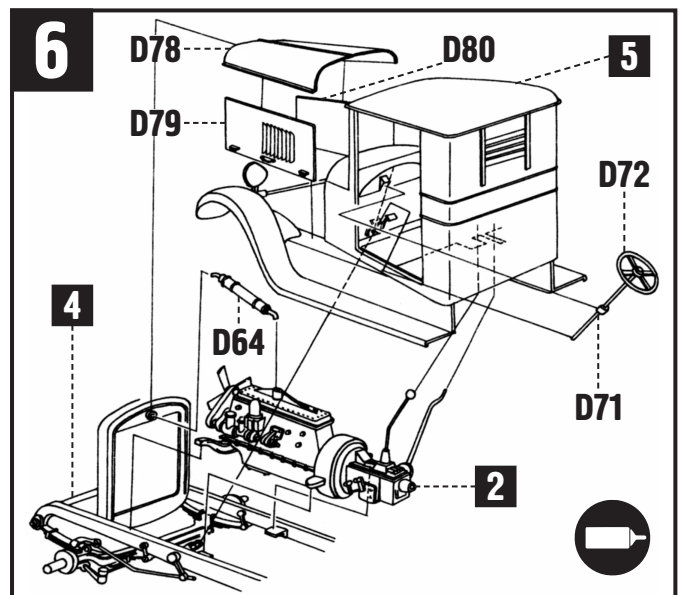
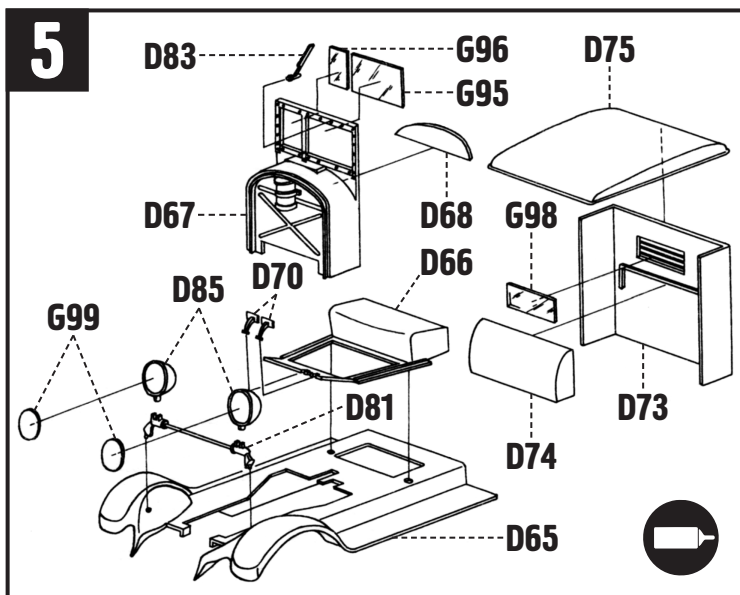
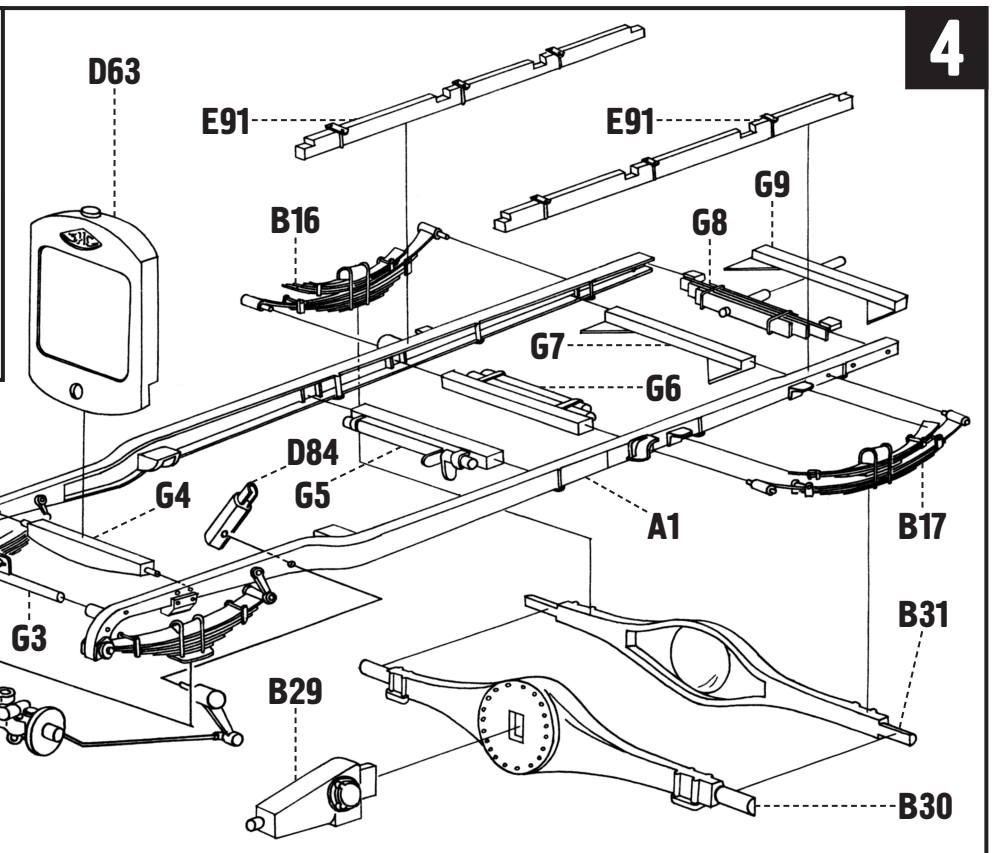
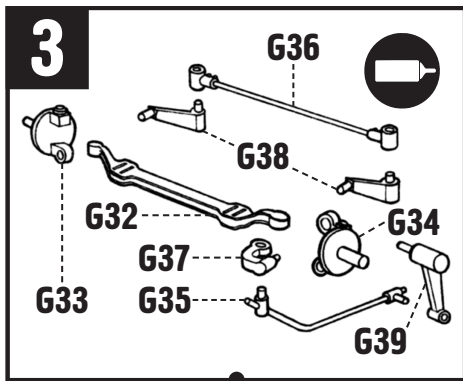
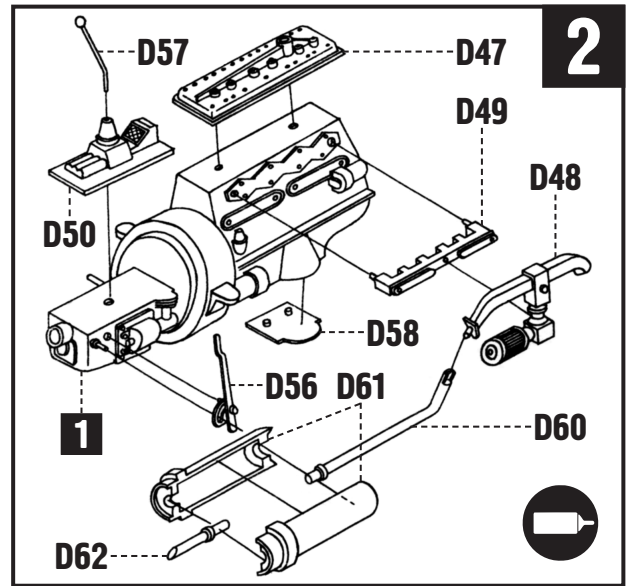
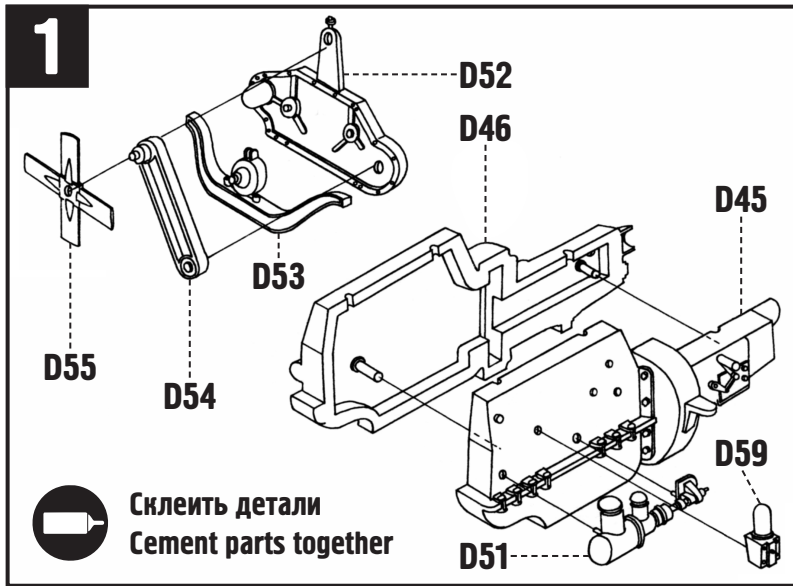
- Прежде чем приступить к сборке модели, внимательно ознакомьтесь с инструкцией.
- Детали следует отделять от литников ножом или другим режущим инструментом, соблюдая осторожность при работе с острыми предметами. Места среза деталей зачистите ножом или наждачной бумагой.
- Сборку модели производите согласно схеме. Для удобства каждая деталь на схеме сборки обозначена номером, соответствующим номеру на литниковой рамке.
- Модель рекомендуется окрашивать специальными красками для пластиковых моделей.
- Краски и клей в комплект не входят.
- Для сборки рекомендуется использовать специальный клей для пластиковых моделей.
- Используйте минимальное количество клея. Избегайте его попадания на окрашенные поверхности модели.

Осторожно!

- Только для детей старше 8 лет! Использование клея и красок - только под наблюдением взрослых.
- Не допускайте к рабочему месту детей младше 3 лет и домашних животных.
- После работы с моделью тщательно вымойте руки.
- Работайте в хорошо проветриваемом помещении, не допускайте вдыхания паров клея и краски. При работе с моделью не рекомендуется принимать пищу и курить.
- Не работайте в непосредственной близости от источников возгорания.
- Избегайте попадания клея и краски на кожу и слизистые оболочки. В случае попадания клея или краски на слизистые оболочки тщательно промойте место контакта проточной водой и немедленно обратитесь за медицинской помощью.
- Не допускайте попадания деталей в полость рта и пищевод. Если это произошло, немедленно обратитесь за медицинской помощью.

Attention! - Useful advice!

- Study the instructions carefully prior to assembly. Remove parts from frames with a sharp knife or a pair of scissors and trim away excess plastic. Do not pull off parts. Check assembly position and fit of parts before cementing. Assemble the parts in numerical sequence. Use plastic cement ONLY and use cement sparingly to avoid damaging the model. Paint small parts before detaching them from frames. Remove paint where parts are to be cemented.



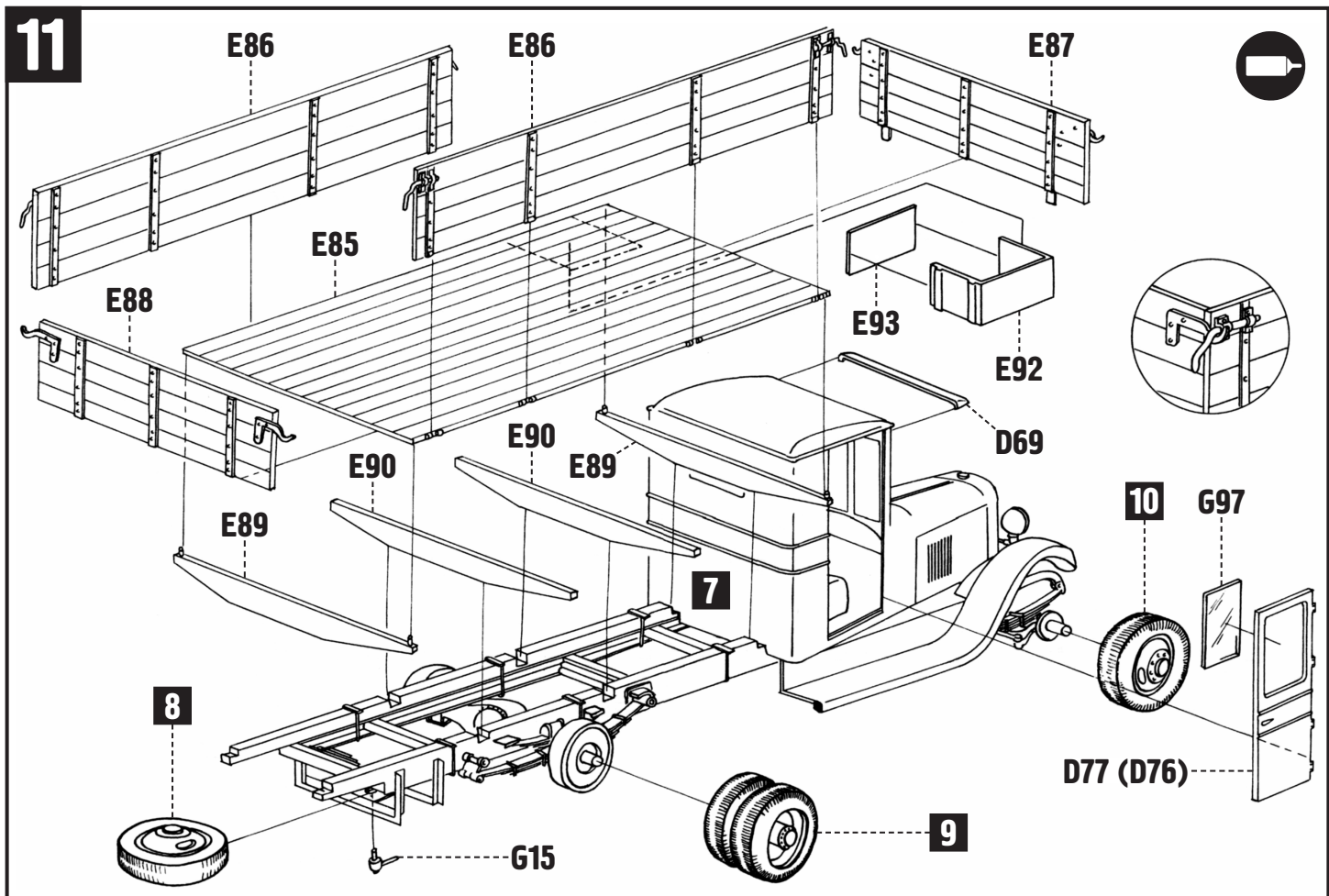
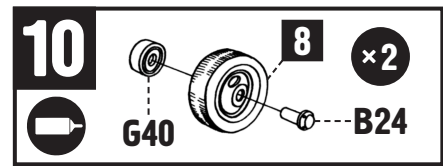
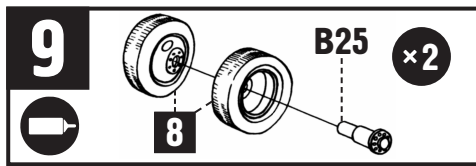
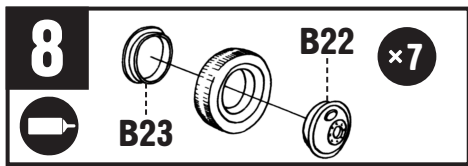
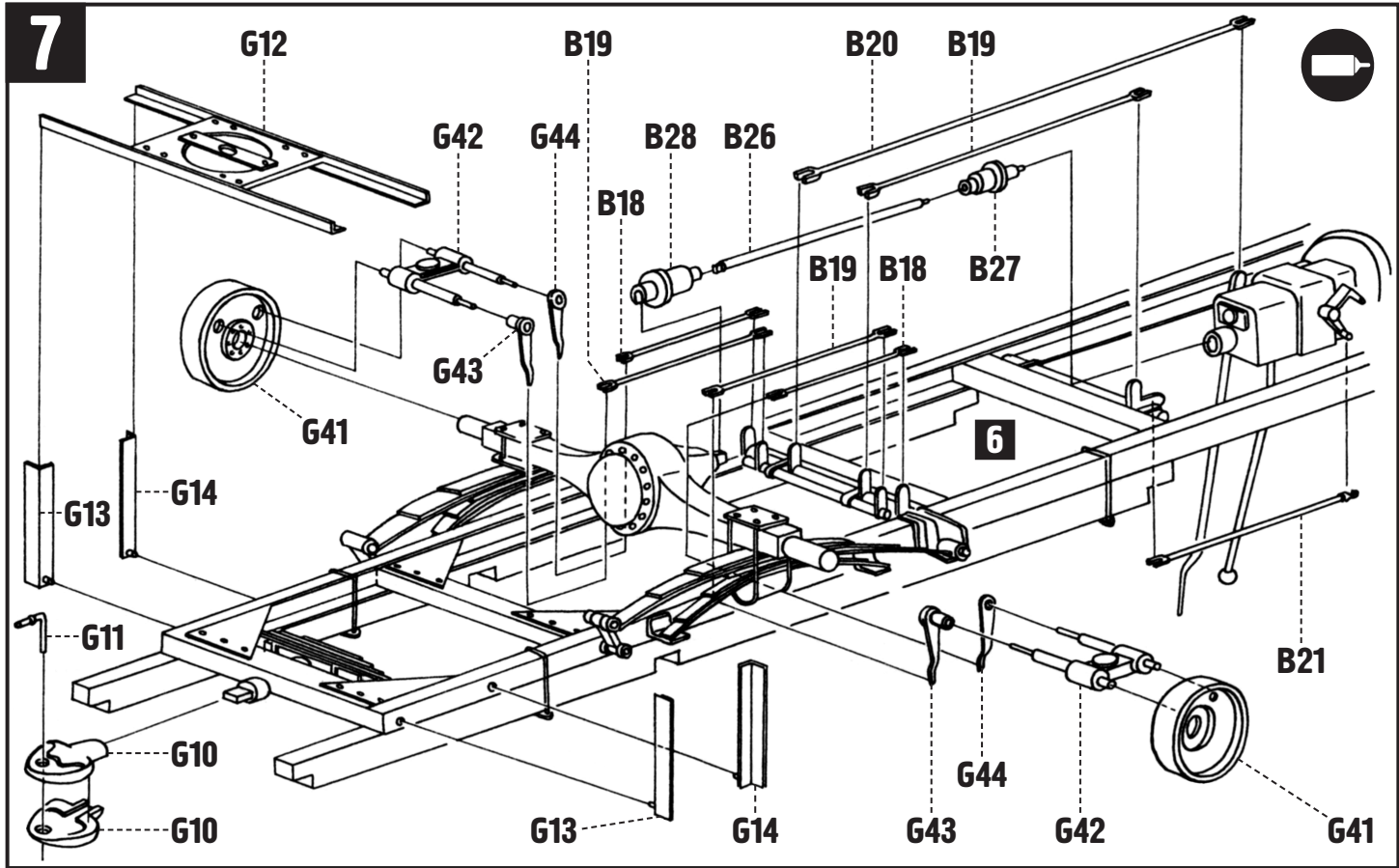
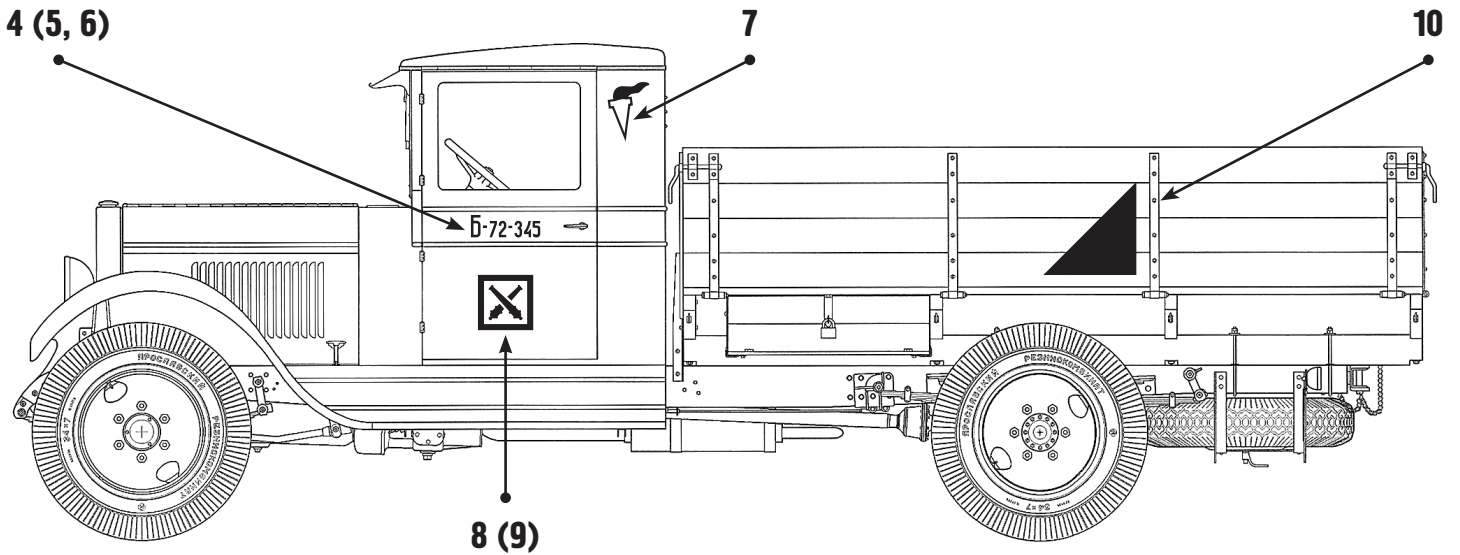


Схема нанесения декалей / Applying decals scheme

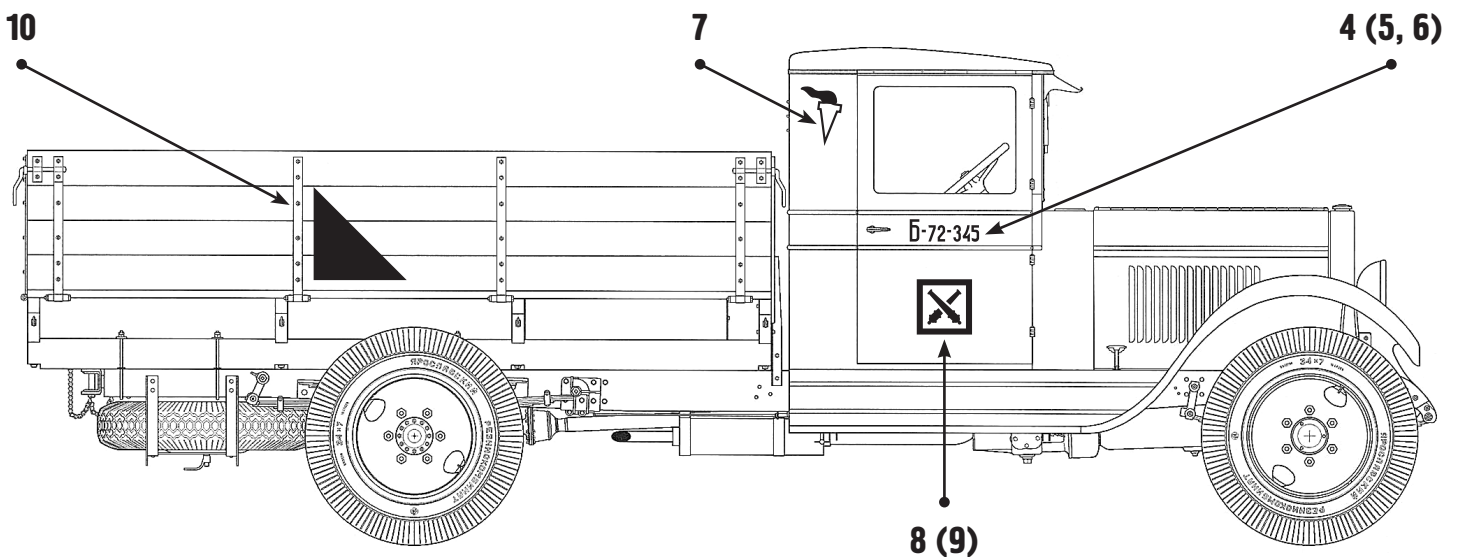


Метод нанесения декалей:

- Протрите поверхность модели влажной салфеткой.
- Вырежьте нужную декаль и погрузите её в тёплую воду на 20 секунд.
- Проверьте, отошла ли декаль от бумажной подложки.
- Приложите декаль к её месту на модели лицевой стороной вверх и аккуратно удалите подложку.
- При необходимости сместите декаль на её точное место влажными кончиками пальцев.
- Удалите лишнюю воду и пузырьки воздуха марлевым тампоном, слегка прижмите декаль.
- Когда декаль высохнет, удалите излишки клея возле декали влажным марлевым тампоном.

The correct method for applying decals:

- Wipe the surface of the model with a damp cloth.
- Cut a desired decal out of a decal sheet and soak it in warm water for 20 seconds.
- Check with your fingertip whether the decal is movable on its backing paper.
- If so, place it in a proper position on the model, face up and carefully pull backing paper from the decal.
- If necessary, slide the decal on its exact position with wet fingertips.
- Push out excess water and air bubbles under the decal with a soft cloth, gently press the decal.
- When the decal is dry, wipe off excess glue around the decal with a wet cloth.



Чертежи ЗиС-5 выполнил Николай Поликарпов.
Drawings of the ZiS-5 by Nikolay Polikarpov.

